

# 109年第一次專門職業及技術人員高等考試醫師牙醫師藥師考試分階段考試、醫事檢驗師、醫事放射師、物理治療師、職能治療師、呼吸治療師、獸醫師考試

代 號：3304

類科名稱：牙醫師(二)

科目名稱：牙醫學(三) (包括齒內治療學、牙體復形學、牙周病學等科目及其相關臨床實例與醫學倫理)

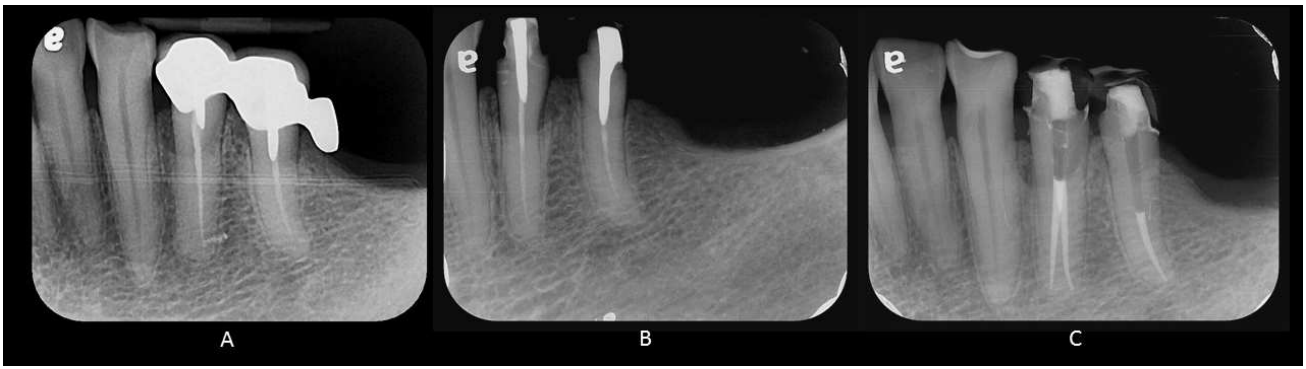
考試時間：1小時

座號：\_\_\_\_\_

※本科目測驗試題為單一選擇題，請就各選項中選出一個正確或最適當的答案，複選作答者，該題不予計分!

※注意：本試題禁止使用電子計算器

- 1.不可逆牙髓炎疼痛的原因為下列何者？
  - A.牙髓之A- $\delta$ 型神經纖維作用
  - B.因發炎髓腔壓力降低所致
  - C.牙髓之A- $\beta$ 型神經纖維作用
  - D.牙髓之C型神經纖維作用
- 2.關於牙髓鈣化 (pulp calcification) 的敘述，下列何者錯誤？
  - A.牙髓鈣化的牙齒對於敲診、觸診檢查的反應通常和健康牙齒有明顯不同
  - B.牙髓鈣化的牙齒，牙冠外觀常呈現暗黃的變色 (yellowish discoloration)
  - C.鈣化現象是造牙本質細胞 (odontoblast) 受刺激所引起的反應
  - D.牙髓鈣化的牙齒如果沒有不適症狀，定期追蹤即可，可不需根管治療介入
- 3.症候突發 (flare-up) 主因根管系統內細菌平衡被破壞伴隨宿主免疫反應所造成。宿主對突出 (extruded) 根管系統的細菌及其產物引發免疫反應，下列何種補體蛋白很少出現在上述情況中？
  - A.C1q
  - B.C3a
  - C.C4b
  - D.C5a
- 4.牙髓因受損感染而發炎，其造成疼痛的原因為何？
  - A.炎症介質的釋放直接升高了感覺神經的閾值 (sensory nerve threshold)
  - B.炎症介質間接增加了小動脈血管擴張
  - C.炎症介質間接降低微靜脈的通透性
  - D.降低了組織的壓力進而直接影響感覺神經的接受器
- 5.左下顎第一與第二小白齒需要根管再治療 (圖A)，圖B以X光平行儀 (cone indicator) 正角度照射 (facial projection)，圖A與圖C為近心側往遠心側照射 (mesial projection)，則左下顎第一小白齒於根管再治療前遺漏了那一個根管？



A. 頰側根管 (buccal canal)

B. 舌側根管 (lingual canal)

C. 近心側根管 (mesial canal)

D. 遠心側根管 (distal canal)

6. 關於根尖真性囊腫 (true cyst)，何者敘述正確？

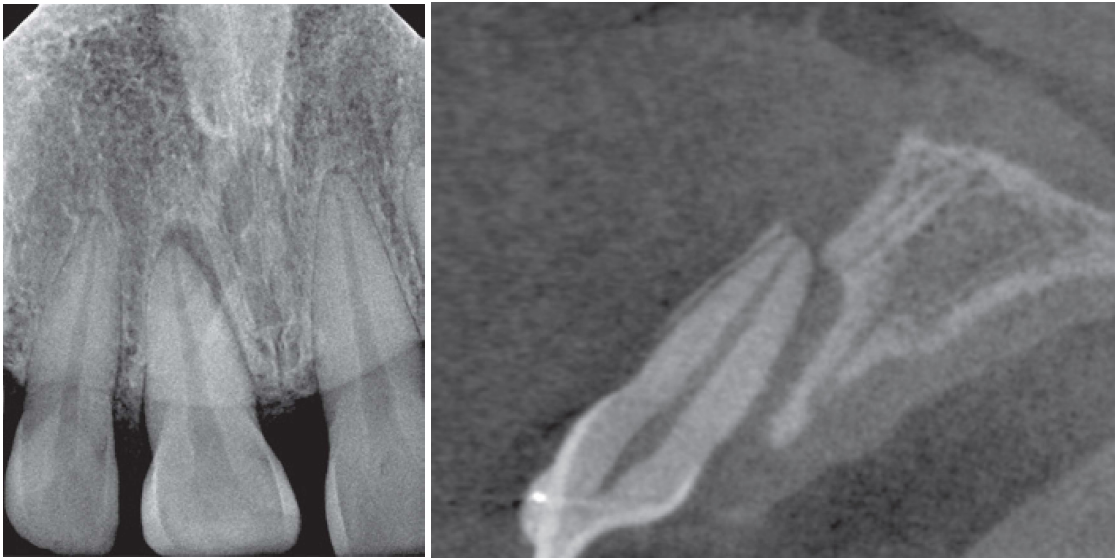
A. 其形成與馬拉塞氏上皮殘留體 (rests of Malassez) 有關

B. 出現比例和根尖周肉芽腫 (periapical granuloma) 的機率相近

C. 使用X光片可與根尖周肉芽腫 (periapical granuloma) 做鑑別診斷

D. 真性囊腫可藉由非手術性根管治療治癒

7. 患者因正中門齒外傷來院就診，根尖放射片及錐狀射束電腦斷層掃描 (cone-beam computed tomography, CBCT) 檢查，最可能的診斷為何？



A. 側向脫位 (lateral luxation)

B. 突出脫位 (extrusive luxation)

C. 半脫位 (subluxation)

D. 震盪 (concussion)

8. 關於牙冠斷裂 (crown fracture)，下列敘述何者正確？

A. 非複雜性 (uncomplicated) 牙冠斷裂是指斷裂部位只涵蓋enamel

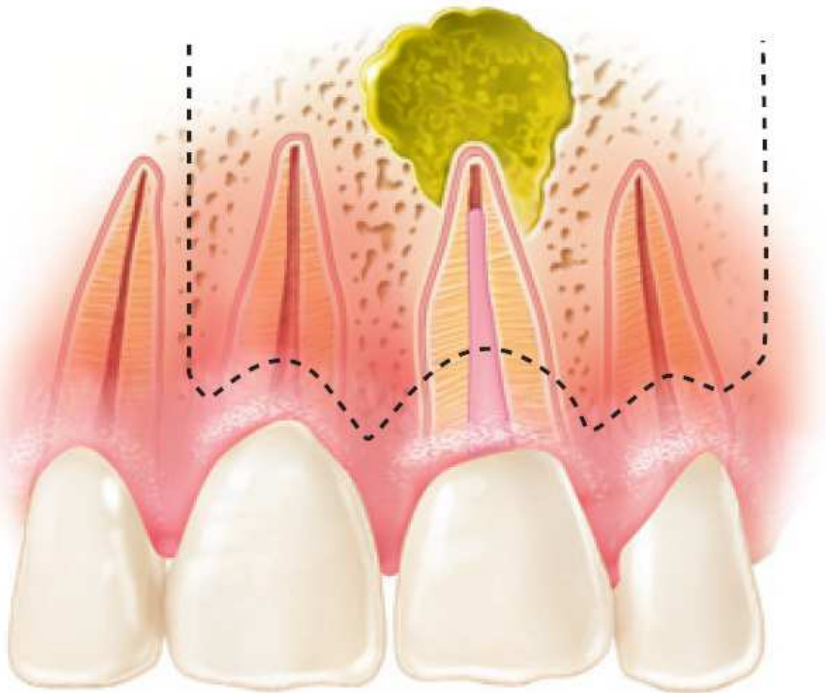
B. 非複雜性 (uncomplicated) 牙冠斷裂造成牙髓壞死的可能性較低

C. 複雜性 (complicated) 牙冠斷裂是指斷裂部位涵蓋了enamel、dentin及cementum

D. 牙根發育未完成 (immature tooth) 的複雜性 (complicated) 牙冠斷裂牙齒，優先考慮使用牙髓切除術 (pulpectomy)

- 9.關於牙根外吸收（external root resorption）的敘述，下列何者錯誤？
- A.臨床上可用buccal object rule來分辨牙根是出現內吸收還是外吸收
  - B.出現在齒頸部牙根外吸收（cervical root resorption）的牙齒，除了牙根表面之外，也可能出現周圍齒槽骨的吸收
  - C.出現在齒頸部牙根外吸收（cervical root resorption）的牙齒，會失去牙髓活性（pulp vitality）
  - D.出現在齒頸部牙根外吸收（cervical root resorption），外觀看起來可能透出粉紅色（pink spot）的光澤
- 10.患者服用下列何種藥物時，可以使用含血管收縮劑的麻藥進行下齒槽神經阻斷麻醉？
- A.anti-depressants
  - B.cocaine
  - C.medicine for Parkinson disease
  - D.anti-coagulants
- 11.為了維持根管治療期間在根尖區的通暢性（patency），常使用下列何種器械？
- A.#10 H-file
  - B.#10 K-file
  - C.#25 H-file
  - D.#25 K-file
- 12.關於雙氯苯雙胍己烷（chlorhexidine, CHX）的敘述，下列何者錯誤？
- A.CHX的pH值約為5.5~7
  - B.CHX易於吸附於牙齒表面，這是一種不可逆的反應
  - C.高濃度CHX具殺菌功能，低濃度具抑菌能力
  - D.2% CHX使用於根管沖洗的殺菌效果比0.12%還要好
- 13.對於前牙髓腔開擴的敘述，下列何者錯誤？
- A.舌側肩台（lingual shoulder）的位置約從舌面隆凸（cingulum）延伸至根管開口下2 mm處
  - B.若沒有移除舌側肩台（lingual shoulder），根管銼針會往唇側偏轉，使得腭側根管無法清創完全
  - C.為了容易取得直線開口，前牙應該從唇側面鑽孔，進行髓腔開擴
  - D.為了找尋舌側根管，前牙髓腔開擴應該延伸至唇側面
- 14.關於根管用藥氫氧化鈣（calcium hydroxide）在臨床運用時的注意事項，下列敘述何者錯誤？
- A.調拌時不宜過乾以確保能持續維持殺菌能力
  - B.缺點是即使經由大量沖洗仍不易完全移除
  - C.若未完全清除會干擾根管充填的封閉性及治療品質
  - D.廣效性殺菌能力連*Enterococcus faecalis*也能有效去除
- 15.關於用來測量工作長度的電子根尖定位器（electronic apex locator）的描述，下列何者錯誤？
- A.不論使用第幾代設備，只要環境控制得當仍能準確定位
  - B.不論根管內是活髓組織或壞死組織均不會影響其判讀
  - C.合併使用X光片照射雖能提升其精確性，但會增加放射線劑量所以並不建議
  - D.儘管廠商的使用說明書提醒不得用於佩戴心律調節器的患者，但實驗證實並不會影響
- 16.有關被動式注射筒根管沖洗（passive syringe irrigation）的敘述，何者正確？

- A. 根管沖洗液到達距離大約在沖洗針頭往根尖處約5 mm，因此建議針頭置於髓腔處根管開口（canal orifice），以避免沖洗液超出根管
- B. 針頭粗細的選擇與根管大小有關，根管開口30號，建議使用23 gauge的針頭
- C. 根管沖洗液到達距離大約在沖洗針頭往根尖處約1~1.5 mm，因此建議針頭置於根尖稍短於工作長度，以有效清潔根管
- D. 以同樣的力量使用較小的針頭能有較強且遠的沖洗渦流，較能有效清潔根管
17. 關於牙齒蓄意再植（intentional replantation）與自體移植（autotransplantation）的術式，下列選項何者正確？
- A. 選用的自體移植牙齒與接受自體移植牙齒的牙位應在同一象限
- B. 應該同時使用拔牙挺（elevator）與拔牙鉗（forcep）將牙齒小心地拔出
- C. 取出的牙齒應使用含有Hank's Balanced Salt Solution的紗布輕輕擦掉血漬
- D. 牙齒自體移植的術式中咬合調整應小心進行，以免影響傷口的癒合
18. 下列何者不是以物理性機制達到止血效果的止血劑？
- A. 硫酸鈣（calcium sulfate）
- B. 骨蠟（bone wax）
- C. 止血網（Surgicel）
- D. 止血膠棉（gelatin-based sponges, Gelfoam）
19. 依據下圖切線設計，其翻瓣手術（flap operation）的名稱為何？



- A. Semilunar incision flap
- B. Envelope flap
- C. Bayonet flap
- D. Ochsenbein-Luebke flap
20. 對於活髓治療（vital pulp therapy）成果的評估標準，下列敘述何者錯誤？
- A. 一般建議可接受的術後第一次追蹤時間為6至12週
- B. 對牙髓活性測試反應正常、無臨床症狀視為治療成功的條件之一
- C. 牙本質橋（dentinal bridge）的形成與否與治療是否成功無關

D. X光影像顯示未發育完成的牙根繼續形成、牙根沒有內吸收及根尖周圍炎的現象表示治療成功

21. 根據Rud (1972) 和Molven (1987) 所提出評估牙根尖手術後根尖周圍組織癒合的分類，如果牙根尖放射線透射範圍變大或未改變，則此情況屬於：

- A. complete healing
- B. incomplete healing
- C. uncertain healing
- D. unsatisfactory healing

22. 造成根管內分離器械 (separated instrument) 的原因有很多，下列何者錯誤？

- A. 器械彎折或表面看見明顯缺陷而仍繼續使用
- B. 根管過度彎曲或細小卻勉強使用器械
- C. 根管內潤滑度不足仍持續過度使用
- D. 於牙根冠部使用錐度較大的器械，易造成根管器械斷離

23. 對於因牙周破壞而導致牙周一牙髓病灶 (primary periodontal defects of endodontic-periodontal origin lesion) 的患齒，下列敘述何者錯誤？

- A. 對牙髓活性檢測通常沒有反應
- B. 需進行根管治療與牙周治療
- C. 通常可看到V型 (V-shaped) 的骨頭破壞
- D. 預後主要取決於根管治療的結果

24. 下圖為左側下顎第二小白齒術前 (pre-OP)、術後 (post-OP) 與1年回診 (1 year f/u) 的放射線學檢查結果。則這顆患齒接受的治療術式是：



- A. 直接覆髓術 (direct pulp capping)
- B. 部分冠髓切除術 (partial pulpotomy)
- C. 全冠髓切除術 (full pulpotomy)
- D. 部分牙髓摘除術 (partial pulpectomy)

25. 關於根管治療過後的牙齒的復形填補，下列敘述何者錯誤？

- A. 使用直接複合樹脂復形填補時，必須採分層增量填補以減少收縮應力
- B. 複合樹脂的收縮量取決於窩洞修形的形狀與C factor
- C. C factor < 3，複合樹脂越容易脫離
- D. 冠部齒質缺損大於1/3的牙齒，避免使用直接複合樹脂復形填補

26. 關於牙科治療轉診至其他次專科，下列敘述何者錯誤？

- A. 即使是專科醫師，也會有需要轉診病患至其他專科的時候

B.轉診病患，是希望能進行標準化醫療照護（standard of care）

C.接受轉診的醫師（referred clinician），應配合原轉診醫師（referring clinician）的治療計劃為病患治療

D.受轉診專科的醫療費用應獨立，不受原轉診醫師支配或依其他協議分配

27.因咬耗（attrition）可能發生的組織變化，不包含下列何者？

A.產生硬化牙本質（sclerotic dentin）

B.第二級牙本質（secondary dentin)增生

C.被動牙齒萌出（passive eruption）

D.牙骨質（cementum）增厚

28.關於牙釉質去礦化（demineralization）的敘述，下列何者錯誤？

A.牙釉質齲齒在鄰接面呈現以牙釉質表層為基底，朝向髓側的錐形脫鈣現象

B.表面薄膜（surface pellicle）的有機層對牙菌斑依附於牙釉質扮演重要的角色

C.因結晶大小的差異，牙釉質的去礦化速度比牙本質快速

D.牙釉質上呈現白斑（white spot）是早期去礦化的徵兆

29.關於牙菌斑形成階段的敘述，下列何者正確？①後天性牙釉質薄膜（acquired enamel pellicle）在刷牙後12小時開始形成 ②12-24小時左右，表面開始出現球狀菌（cocci） ③1-3天左右，絲狀菌叢（Filamentous bacteria）開始生長

A.僅①②

B.僅①③

C.僅②③

D.①②③

30.下圖是齲齒的組織切片圖，圖中的箭頭所指結構為何？



A.被覆性牙本質（mantle dentin）

B.修復性牙本質（reparative dentin）

C.繼發性牙本質 (secondary dentin)

D.硬化性牙本質 (sclerotic dentin)

31.下列何種填補狀態會影響牙周健康？①鄰接面填補物的粗糙度 ②鄰接面過度或不足的填補 ③填補物侵入生物性寬度 (biological width)

A.①②③

B.僅①③

C.僅①②

D.僅②③

32.下列何者不會降低牙本質通透性 (permeability) ？

A.施打局部麻藥

B.牙本質小管管徑變小

C.移除塗抹層 (smear layer)

D.牙本質液 (dentinal fluid) 的黏稠度 (viscosity) 增加

33.關於全酸蝕式 (total etch) 黏著劑與牙釉質之間的鍵結，下列敘述何者錯誤？

A.為化學鍵結

B.為微機械 (micromechanical) 鍵結

C.藉由樹脂 (resin tag) 穿透至牙釉質之不規則表面

D.相較於與牙本質間鍵結 (dentin bonding) 較穩定

34.如圖所示，傳統近心-咬合窩洞製備 (MO tooth preparation) 中，下列何者通常不會與牙齒表面 (tooth surface) 相連？



A.頰側壁 (buccal wall)

B.遠心壁 (distal wall)

C.牙齦壁 (gingival wall)

D.軸壁 (axial wall)

35.在鄰接面窩洞修形時，要如何避免橡皮障 (rubber dam) 撕裂 (tear) ？

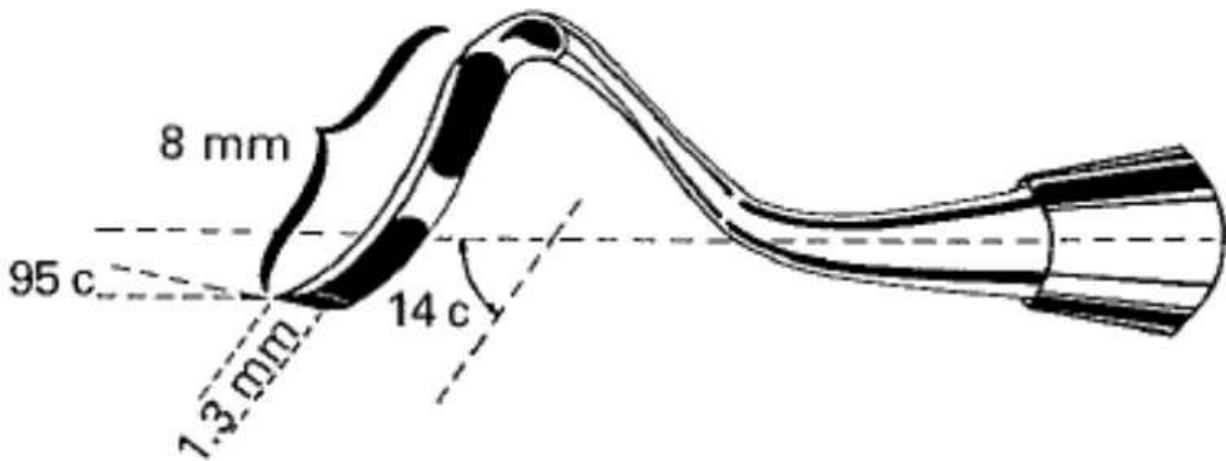
A.使用已成型環帶 (contoured band)

B.使用木楔 (wooden wedge)

C.使用高容量吸除器 (high-volume evacuator)

D.使用精修磨針 (finishing bur) 來修整修復體邊緣

36.圖示之gingival margin trimmer應如何編號？



- A.8-95-1.3-14  
B.8-14-1.3-95  
C.13-95-8-14  
D.13-5-8-14
- 37.高彈性係數（modulus of elasticity）複合樹脂，填補於齒頸部窩洞，鍵結界面剝離（debonding）的主要原因為何？
- A.聚合後硬度較低  
B.填補時流動性較高  
C.牙齒受力彎折時不易變形  
D.樹脂聚合時收縮率較大
- 38.關於牙科複合樹脂中基質（matrix）寡合物（oligomer）的敘述，下列何者錯誤？
- A.BisGMA 的分子量較 UDMA 為高  
B.BisGMA 分解後會產生Bisphenol-A  
C.可加入TEGDMA 以改變複合樹脂的黏稠度  
D.TEGDMA 中含有芳香烴（aromatic hydrocarbons）
- 39.在牙齒比色時，常用的VITA Classical 比色版（A1~D4），下列敘述何者錯誤？
- A.分類中的A系列偏紅  
B.分類中的B系列偏黃  
C.分類中的C系列偏灰  
D.分類中的D系列偏綠
- 40.關於複合樹脂完成（finishing）和拋光（polishing）的敘述，下列何者錯誤？
- A.為了得到更好的視野，在進行此步驟時，可將低速手機的水關閉  
B.鄰接面牙齦邊緣處之多餘樹脂可利用 12 號手術刀片來修整  
C.當使用微粒型複合樹脂（microfilled resin）來填補時，使用 fine finishing diamonds 比起 carbide finishing burs 較會對填補物造成表面傷害  
D.填料顆粒（filler）較小的樹脂，較易得到較光滑的表面
- 41.關於下圖中齒頸部病灶的敘述，下列何者錯誤？





- A. 深度太靠近牙髓腔，建議先進行活性測試
- B. 有三級牙本質（tertiary dentin）增生，可增強與複合樹脂鍵結
- C. 可能由於刷牙不當造成
- D. 切端牙釉質邊緣可製備斜面（bevel），增強複合樹脂固位
42. 關於溝隙封填的敘述，下列何者錯誤？
- A. 不管小孩或是大人都適合使用溝隙封填來預防齲齒
- B. 不適用於唾液分泌缺乏容易造成齲齒的成人
- C. 建議將牙齒表面清理乾淨，再用磷酸進行處理
- D. 填補後不需要進一步拋光
43. 關於複合樹脂進行直接填補時的缺點，下列敘述何者錯誤？
- A. 樹脂容易吸水產生水解（hydrolytic breakdown）
- B. 磨耗抵抗力較汞齊低
- C. 複合樹脂的聚合收縮可能會造成術後敏感
- D. 牙齒的熱膨脹係數比樹脂高
44. 哪一類的固位釘（pin）在牙本質內有較好的固位性？
- A. cemented pin
- B. friction-locked pin
- C. self-threaded pin
- D. amalgam pin
45. 汞齊充填的窩洞修形，咬合面窩緣角（occlusal cavosurface angle）最理想的角度為下列何者？
- A. 70~80 度
- B. 90~100 度
- C. 110~120 度
- D. 130~140 度
46. 操作牙釘槽（pinhole）時，不慎穿透牙髓，下列處置何者不當？

- A. 止血後，在牙釘槽開口覆蓋氫氧化鈣襯底
- B. 治療完成後告知病人實情和處理方式
- C. 仍置入牙釘於牙髓貫穿處
- D. 定期以X光片評估，病人有不適時通知牙醫師

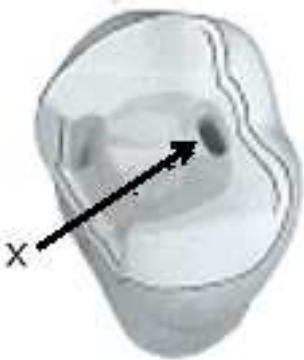
47. 下列那一種狀況不是做金屬嵌體的禁忌症？

- A. 高齶齒率
- B. 年輕的病患
- C. 美觀的考量
- D. 大型窩洞的填補

48. 在金屬嵌體的牙齒修形有倒凹（undercut），預計以樹脂黏合劑黏著時，下列何者不可作為封凹（block out）的材料？①複合樹脂（composite resin） ②氧化鋅丁香油酚黏合劑（zinc oxide-eugenol cement） ③樹脂強化玻璃離子體（resin-reinforced glass ionomer）

- A. ①②③
- B. 僅①
- C. 僅②③
- D. 僅②

49. 下圖是鑄造金（cast-gold）嵌體的製作，X所指牙髓壁溝設計（slot-preparation）的敘述，下列何者錯誤？



- A. 可有效增加固位性（retention）
- B. 可使用 No. 169 鎢鋼鑽針（carbide bur）
- C. Faciolingually 的寬度約為2 mm
- D. 深度應小於 1 mm

50. 關於在前牙美學上的比例，下列敘述何者正確？①黃金比例的產生是由於有60%的人具有此比例 ②所謂的黃金比例即是犬齒：側門齒：正中門齒為0.618：1：1.618 ③側門齒的寬長比（width-to-length ratio）通常為0.75~0.80 ④有磨耗的正中門齒的寬長比（width-to-length ratio）會比未磨耗者高

- A. ①②③
- B. ①②④
- C. ①③④
- D. ②③④

51. 關於理想牙齒美觀的敘述，下列何者錯誤？

- A. 上顎正中門牙長度約 10~11 mm

- B.超過40歲後，門牙露出的量逐漸減少
- C.上顎前牙各齒間的切緣楔隙（incisal embrasures）大小必須一致
- D.上顎正中門齒周圍的牙齦邊緣呈現拋物線狀，最高點（gingival zenith）偏遠心方向
- 52.下列何者情況在執行失活齒內漂白（internal bleaching）時，易造成牙根外吸收（external root resorption）？
- A.使用10%碳醯胺過氧化物（carbamide peroxide）為漂白劑
- B.加熱處理
- C.選用玻璃離子體（glass ionomer）作為齒頸部之屏障（barrier）
- D.用過硼酸鈉（sodium perborate）與蒸餾水混合為漂白劑
- 53.下列何者是齒槽骨上篩板（cribriform plate）的穿孔（perforations）？
- A.Oxytalan fibers的插入
- B.Sharpey's fibers的插入
- C.Haversian canals的開口
- D.Volkmann's canals的開口
- 54.牙周手術後一個月內，於手術區的牙齒搖動性增加是由於手術期間那一個地方損傷造成？
- A.上皮附連（epithelial attachment）
- B.牙齦結締組織的網狀層（reticular layer）
- C.牙周韌帶（periodontal ligament）
- D.牙齦結締組織的乳突層（papillary layer）
- 55.關於牙齦結締組織結構的敘述，下列何者錯誤？
- A.蛋白多醣（proteoglycans）為基質的成分，呈現過碘酸希夫染色陽性反應（periodic acid-Schiff-positive reaction）
- B.牙齦主要的結締組織纖維是第一型膠原纖維
- C.第三型膠原纖維用以連續基底膜的纖維與血管壁
- D.纖維黏連蛋白（fibronectin）為基質的成分，可幫助調節細胞的黏著與移動
- 56.關於牙齦上皮（gingival epithelium）的敘述，下列何者錯誤？
- A.由複層鱗狀上皮所組成
- B.在天生的宿主防禦（innate host defense）扮演主動的角色
- C.其中的黑色素細胞（melanocytes）是一種透明細胞（clear cells）
- D.角質細胞分化過程，張力纖維（tonofilament）有減少的現象
- 57.關於多根牙的根叉二級病變，下列術式的治療何者結果最不可預測？
- A.下顎大白齒進行引導組織再生術（GTR）
- B.下顎大白齒隧道成形術（tunnel preparation）
- C.上顎大白齒牙根切除術（root resection）
- D.上顎大白齒進行引導組織再生術（GTR）
- 58.關於侵襲性牙周炎最主要特徵的敘述，下列何者正確？
- A.好發於糖尿病第I型的病人
- B.口腔內有多處不良的牙齦下補綴物及口腔衛生不好

C.最容易發生於heavy smoker

D.患者常有phagocyte功能異常

59.下列藥物何者最不會引起牙齦腫大（gingival enlargement）？

A.抗痙攣藥物（anticonvulsants）

B.免疫抑制劑（immunosuppressants）

C.雙磷酸鹽類藥物（bisphosphonates）

D.鈣離子阻斷劑（calcium channel blockers）

60.關於慢性牙周膿瘍（chronic periodontal abscess）的敘述，下列何者錯誤？

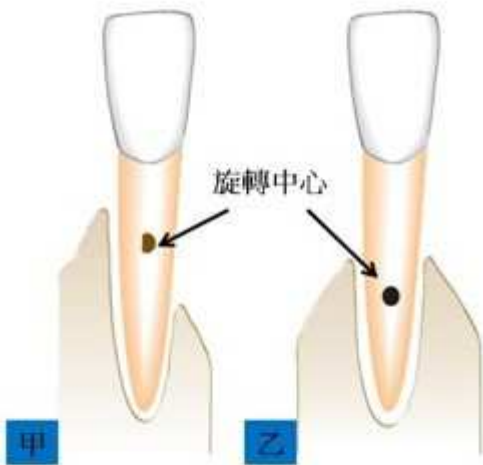
A.通常伴隨牙齦腫大和疼痛

B.有滲出物（exudate）的產生

C.膿瘍位置通常和可探測到的牙周囊袋位置相同

D.通常不會有竇管（sinus tract）的形成

61.單就牙周齒槽骨喪失改變牙齒旋轉中心位置，如附圖。考量咬合力對牙齒預後（prognosis）的影響，下列何者正確？



A.甲牙齒預後較乙牙齒好

B.乙牙齒預後較甲牙齒好

C.甲牙齒與乙牙齒預後一樣差

D.旋轉中心位置不影響預後

62.Cyclic or permanent neutropenia, leukocyte adhesion deficiency（LAD）、Papillon-Lefèvre syndrome（PLS）、

Down syndrome、Chediak-Steinbrinck-Higashi syndrome等具有下列何種共同特性？

A.PMNs的數目及功能異常

B.具hyperinflammatory monocyte phenotype, MΦ+

C.cathepsin C 基因突變

D.低磷酸酶

63.一位中年男性在上顎側門牙有嚴重牙周炎，下列何者是最可能的解剖學上因素？

A.高繫帶附著（frenum attachment）

B.發育溝（developmental groove）

C.牙釉突（enamel projection）

D.牙根凹陷 (root concavity)

64.關於刷牙 (brushing) 的敘述，下列何者錯誤？

- A.以貝氏刷牙法 (Bass method) 刷牙，可能造成牙齦萎縮
- B.手動刷牙的效率與力道 (brushing force) 呈線性正相關
- C.當手動刷牙力道超過300g時，容易造成牙齦疼痛與牙齦流血
- D.刷牙的清潔效率與刷頭設計、個人手部靈巧度有關

65.下列器械何者最適合選擇使用治療右上第二大臼齒近心側？

- A.Gracey # 1-2
- B.Gracey #13-14
- C.Gracey #15-16
- D.Gracey #17-18

66.關於冷凍乾燥異體移植骨 (FDBA) 與脫鈣冷凍乾燥異體移植骨 (DFDBA) 的敘述，下列何者正確？

- A.FDBA被認為具引導骨生成性質 (osteoconduction)，DFDBA則具誘導骨生成性質 (osteoinduction)
- B.經過萃取過程，FDBA可釋放出BMP-2，DFDBA則無
- C.兩者均呈現不透射線性 (radiopaque)
- D.使用來自皮質骨 (cortical bone) 的DFDBA所造成之骨內缺損填滿比例比來自髓質骨 (cancellous bone) 高

67.施行牙根切除術 (root resection) 的決定因素，下列何者錯誤？

- A.牙根的開展程度
- B.牙根長度與型式
- C.牙根切開後，單一牙根動搖程度
- D.牙根切開後，單一牙根角化黏膜量

68.關於根向移位翻瓣手術 (apically displaced flap) 的敘述，下列何者錯誤？

- A.在牙根面 (radicular surface) 上做垂直切線，可得到較好的手術視野
- B.將瓣膜放置在牙齒與骨頭交界處，可避免牙周囊袋的再復發或骨頭暴露
- C.此手術可消除牙周囊袋，並得到較寬的附連牙齦
- D.當骨質有開裂 (dehiscence) 時，需使用全皮層翻瓣術 (full-thickness flap)

69.下列Miller牙齦萎縮的類型，經過手術後，何者可較有機會達成完全牙根覆蓋 (complete root coverage) ？

- A.I & II
- B.II & III
- C.II & IV
- D.I & IV

70.關於牙周手術敷料的敘述，下列何者錯誤？

- A.透過保護手術區域的組織而非提供癒合的因子來幫助傷口癒合
- B.盡量減少術後的出血和和感染
- C.避免因為接觸傷口區域所造成的不適和疼痛感
- D.常用的Coe-Pak牙周敷料成分內含丁香油酚

71.下列何者不是牙周可吸收再生膜 (bioresorbable barrier membranes) 的缺點？

- A.容易過早水解
- B.上皮細胞容易長入再生膜屏障區域
- C.充填之材料易早期喪失
- D.需進行第二次手術將再生膜移除

72.關於牙周組織再生術的敘述，下列何者錯誤？

- A.下顎白齒頰側class II furcation合併three-walled defects，是做牙周再生的理想病例
- B.臨床實驗證實citric acid或fibronectin處理牙根面，可有意義的促進牙周再生
- C.wide class III furcations及少於two-walled的infrabony defects，其牙周再生之成功有限
- D.gingivectomy 術後組織癒合是secondary intention

73.關於維持期（maintenance phase），若病人有複雜之補綴物，牙周破壞到牙齦分岔處，病人的動機和配合度不高，第一年會建議病人多久定期回診檢查一次？

- A.1~2個月
- B.3個月
- C.6個月
- D.12個月

74.關於人工植體的維護治療之敘述，下列何者正確？

- A.可以使用酸性含氟清潔劑（acidic fluoride prophylactic agents）
- B.可以使用噴砂去除牙結石
- C.可以使用金屬超音波去除植體表面之牙結石
- D.可以使用塑膠刮刀去除植體表面之牙結石

75.對於白血病患者的牙科治療考量，下列敘述何者最正確？

- A.建議至少在化療前10天拔除無法保留或未來容易感染的牙齒
- B.急性發炎期時不建議進行任何牙周病治療
- C.若有口腔念珠菌感染時可使用nystatin懸浮液漱口，濃度80,000 U/mL，一天使用4次
- D.慢性白血病的患者的牙周病治療可與常人無異

76.當凝血功能異常的患者進行牙周病治療時，下列何者敘述較為正確？

- A.肝臟疾病及長期使用抗生素的患者，門診手術前需監測INR（international normalized ratio）及血小板數量
- B.溫韋伯氏疾病（Von Willebrand disease）患者，需監控PT（prothrombin time），以評估牙周處置項目
- C.牙科門診常用止血劑為tranexamic acid及eugenol
- D.對於服用抗凝血藥物的患者，進行非手術性治療時其INR數值控制在1.5到2.0較佳

77.關於系統性疾病的敘述，下列何者錯誤？

- A.酮病（ketosis）常發生在非胰島素依賴性糖尿病患者
- B.罹患慢性阻塞性肺病不可使用鎮靜與麻醉劑來減緩病患焦慮
- C.嚴重肝病變患者接受結石刮除/牙根整平術之前應檢驗PT, PTT, platelet count, bleeding time
- D.洗腎患者宜約洗腎隔天進行治療並避免開立非類固醇抗發炎藥（NSAID）

78.關於人工植體和自然牙周圍組織的比較之敘述，下列何者錯誤？

- A.人工植體的游離牙齦深度比自然牙較深

B.人工植體和齒槽骨是直接密合的

C.人工植體比自然牙周邊牙齦含有較少量的膠原蛋白和較多量的纖維母細胞

D.人工植體周邊牙齦內部的膠原蛋白纖維皆互相平行，自然牙內部膠原蛋白纖維成交錯走向

79.研究顯示，持續一分鐘的時間，會引起成骨細胞壞死的臨界攝氏溫度是幾度？

A.37

B.43

C.47

D.51

80.若植牙承受的咬合負荷大於其乘載能力，則可能導致機械性或生物性的失敗。以下敘述何者錯誤？

A.機械性失敗的狀況包括植牙螺絲彎曲、鬆脫甚至斷裂

B.生物性失敗的狀況包括持續發展的周圍骨喪失，甚至植體脫落

C.根據2000年Pierrisnard等的研究指出，植體長度增加有助於減低加諸於植體的應力

D.眾多有限元素分析研究皆指出，非植牙長軸的力量會增加應力集中於植體齒頸部