

108年第一次專門職業及技術人員高等考試醫師牙醫師藥師考試分階段考試、醫事檢驗師、醫事放射師、物理治療師、職能治療師、呼吸治療師、獸醫師考試

代 號：5304

類科名稱：牙醫師(二)

科目名稱：牙醫學(五) (包括全口鑲復學、局部鑲復學、牙冠牙橋學、咬合學等科目及其相關臨床實例與醫學倫理)

考試時間：1小時

座號：_____

※本科目測驗試題為單一選擇題，請就各選項中選出一個正確或最適當的答案，複選作答者，該題不予計分!

※注意：本試題禁止使用電子計算器

1. 裝戴全口義齒時，下列何者為其殘嵴所承受的咬力型式與主要方向？
①張力 (tensile) ②壓力 (compressive) ③垂直方向 ④垂直及水平方向
A. ①③
B. ①④
C. ②③
D. ②④
2. 全口無牙患者的顏面特徵常出現下列何種變化？
A. 唇齒角 (labiodental angle) 喪失
B. 紅唇露出程度變多
C. 鼻唇溝 (nasolabial groove) 的深度不變
D. 下顎變得較為後縮
3. 下列何者不是全口義齒患者容易罹患口角炎 (angular cheilitis) 的原因？
A. 義齒垂直高度過高
B. 患有缺鐵性貧血
C. 維生素B攝取不足
D. 念珠菌感染
4. 關於振動線 (vibrating line) 的敘述，下列何者錯誤？
A. 病患發 ah 音時，振動線前後 1~2 mm 區域之軟組織會動
B. 振動線側方延伸到鈎狀切跡 (hamular notch)
C. 張腭帆肌 (m. tensor veli palatine) 是組成振動線的結構之一
D. 上顎全口義齒後緣需延伸到振動線
5. 全口義齒在最終印模 (final impression) 做齒槽舌側溝 (alveololingual sulcus) 的邊緣成形 (border molding) 時，需要患者做何種動作？
A. 吞嚥口水
B. 張大嘴巴
C. 吸吮動作
D. 舌頭往前伸出口外
6. 有關臼齒後墊 (retromolar pad) 的敘述，下列何者正確？

- A. 黏膜為角化上皮所構成
B. 不含腺體組織
C. 義齒基底後緣應延伸覆蓋
D. 不含顳腱纖維 (temporal tendon)
7. 全口義齒上顎咬合堤之前後位置，可透過患者發出何音來觀察及調整？
A. S音
B. F音
C. M音
D. B音
8. 下列何者會影響全口義齒正確垂直高度 (vertical dimension) 的建立？
A. 咬合堤的牙弓形態錯誤
B. 咬合平面太低
C. 中心關係記錄錯誤
D. 咬合平面未與鼻翼耳珠線 (ala-tragus line) 平行
9. 在全口義齒復中，決定生理性靜止位置 (physiological rest position) 之重要因素為何？①肌肉 ②重力 (gravity) ③牙齒
A. 僅①③
B. 僅①②
C. 僅②③
D. ①②③
10. 關於全口義齒的咬合功能，下列敘述何者正確？
A. 咬合力量是健康自然齒列的50%
B. 不同形式的咬合平台 (occlusal table) 會具有相同的吞嚥前咀嚼次數
C. 當牙齒接觸後，咬合力會隨著滑動時明顯增加
D. 吞嚥時期的總咬合力小於咀嚼時期
11. 關於義齒人工牙 (artificial teeth) 的敘述，下列何者最正確？
A. 牙齒的形狀比大小重要
B. 參考臉型主要是用來選擇下顎正中門牙
C. 牙齒的大小可能會因為光線和陰影而改變
D. 超過50歲的患者才需要模擬門牙切端的磨耗 (attrition)
12. 製作全口義齒時，如何選擇人工前牙 (anterior tooth selection) 的敘述，下列何者最不適當？
A. 仔細聽病人的需求
B. 請病人參與牙齒比色 (color selection) 的步驟
C. 人工牙大小由牙醫師全權決定
D. 病人年輕時的照片有助於決定人工牙大小
13. 全口義齒的製作時，若病人的髁頭導引 (condylar guidance) 較陡，排牙時可藉由下列何種方法來達到平衡性咬合 (balanced occlusion) ？

- A. 選擇咬頭傾斜度 (cusp inclination) 較小的人工牙
B. 減少前牙導引 (anterior guidance) 的角度
C. 減少咬合平面 (occlusal plane) 的傾斜度
D. 減少前後方向的補償曲線 (compensating curve)
14. 製作完成的全口義齒若做側向運動時，平衡側沒有接觸。為維持中心咬點並達到平衡咬合，下列何種調整 (adjustment) 是正確的？①調整工作側下顎的頰側咬頭 ②調整工作側下顎的舌側咬頭 ③調整工作側上顎的腭側咬頭 ④調整工作側上顎的頰側咬頭
- A. ①③
B. ①④
C. ②③
D. ②④
15. 當全口義齒患者回診，抱怨其張大嘴巴吃三明治時，上顎義齒會有鬆動的現象，此時對患者的義齒應該採取的措施為下列何者？
- A. 將上顎義齒的最後面邊緣修短
B. 將上顎義齒的後障 (post-dam) 修薄
C. 將上顎義齒的遠心頰側緣修薄
D. 將上顎義齒的頰側邊緣修短
16. 關於全口義齒修復的敘述，下列何者錯誤？
- A. 義齒基底的斷裂與殘峭的吸收無關
B. 義齒牙齒的斷裂常因撞擊所造成，置換新的牙齒最好在技工所完成
C. 上顎義齒的硬腭部分太薄時與下顎義齒中線部分切面部分設計不適當
D. 義齒金屬底板的斷裂，常因基底樹脂與金屬的接合不佳
17. 製作上顎單顎全口義齒 (single complete denture) 時，有關前牙之排列，下列敘述何者錯誤？
- A. 門齒導引 (incisal guidance) 的角度愈小愈好
B. 必要時下顎前牙必須做咬合調整
C. 上下顎前牙於中心關係咬合 (centric relation occlusion) 時，維持輕接觸
D. 若因美觀需求門齒導引角度較大時，則後牙區必須使用咬頭角度較大的人工牙齒來排列
18. 關於下顎植體支持式全口義齒之遠心懸臂延伸的理想長度，下列何者為最適當的考量？
- A. 不得超過患者大白齒近遠心距離的2.0倍
B. 不得超過患者小白齒近遠心距離的2.5倍
C. 不得超過最前方植體至最後方植體連線長度之1.5倍
D. 不得超過第一大白齒最近心端至第二大白齒最遠心端的2.0倍
19. 關於覆蓋式義齒支柱牙之敘述，下列何者正確？①牙位之分布以梯形分布為佳 ②義齒受力時，支柱牙扮演主要承擔壓力的角色 ③覆蓋式義齒常於支柱牙處斷裂 ④義齒斷裂處為牙根受力太大處
- A. ①②③
B. 僅①③
C. 僅①②

D. 僅②④

20. 下列何者並非於上顎全口義齒在咬合蠟堤 (occlusion wax rim) 的技工製作或臨床評估時之參考點？

- A. 門齒乳頭 (incisive papilla)
- B. 甘伯氏線 (Camper's line)
- C. 法蘭克福水平面 (Frankfort horizontal plane)
- D. 鼻翼耳珠線 (ala-tragal line)

21. 全口義齒基底 (denture base) 若使用熱聚合式壓克力樹脂，熱水浴煮聚 (processing) 之溫度與時間控制，下列那一種方式較能達到良好的樹脂聚合？①於 74°C 下 8 小時，再於 100°C 中 1 小時 ②維持於 74°C 下超過 8 小時 ③於 74°C 下 2 小時，之後於 100°C 下超過 1 小時

- A. 僅①
- B. 僅①③
- C. 僅②③
- D. ①②③

22. 若病患之經濟狀況不是很好，需製作下顎全口義齒時，最適合的製作方式為下列何者？

- A. 植體支持的全口義齒
- B. 傳統式的全口義齒
- C. 金屬床為基底的全口義齒
- D. 彈性床全口義齒

23. 可撤式局部義齒之 RPI 固位系統的組成，除有 I 型槓之外，還包含下列何者？①近心鄰接板 ②近心鉤靠 ③遠心鄰接板 ④遠心鉤靠

- A. ①②
- B. ②③
- C. ③④
- D. ①④

24. 關於可撤式局部義齒 (removable partial denture) 主連接體 (major connector) 舌側板 (lingual plate) 使用的適應狀況，下列敘述何者正確？①齒槽舌溝 (alveolar lingual sulcus) 與舌側牙齦緣 (lingual gingival margin) 之間距離不足的情況 ②甘迺迪第三類 (Kennedy Class III)，且為垂直方向吸收嚴重的殘存牙嵴 ③牙周健康狀況不佳 (periodontal weaken) 的情況 ④可以提供抵抗遠心延伸 (distal extension) 義齒垂直旋轉 (vertical rotation) 的功效

- A. ①③
- B. ②④
- C. ②③
- D. ①④

25. 關於可撤式局部義齒抗衡臂 (reciprocal arm) 功能之敘述，下列何者錯誤？

- A. 抵消固位臂 (retentive arm) 傳來的力量
- B. 抵抗側向運動，穩定可撤式局部義齒
- C. 當作直接固位體 (direct retainer)

- D.對可撤式局部義齒的穩定性 (stability) 非常重要
- 26.有關可撤式局部義齒主連接體的設計，下列敘述何者錯誤？
- A.主連接體設計時需有足夠剛性，以適度傳遞咬合受力
 - B.舌側板對牙周狀況不佳的下顎前牙，可提供穩定作用
 - C.下顎舌側板對於有牙周問題的支柱牙，可提供垂直支持作用
 - D.上顎主連接體，可提供垂直支持作用
- 27.下列何者為可撤式局部義齒固位力 (retention) 之來源？①來自於牙鈎的固位力 ②嘴唇與頰側肌肉的控制力 ③大氣壓力 ④唾液之聚合力
- A.僅①②③
 - B.僅①②④
 - C.僅①③④
 - D.①②③④
- 28.有關可撤式局部義齒的咬合設計，下列敘述何者錯誤？
- A.偏斜的咬合接觸，產生的水平分力容易傷害到支柱牙與牙槽軟組織
 - B.可撤式局部義齒與對側自然齒列咬合，會比對側為全口義齒者產生較大咬力
 - C.遠心端游離可撤式局部義齒基底承受咬合力時，離支柱牙愈遠則義齒基底移動的現象愈不明顯
 - D.義齒最合適的咬合作用力區域應置於第二小白齒與第一大臼齒
- 29.有關遠伸性局部義齒 (distal extension partial denture) 的設計，下列何者錯誤？
- A.為防止義齒遠心端因食物沾黏而脫離，通常需要設計間接固位裝置 (indirect retainer)
 - B.使用較長的鄰接板 (proximal plate) 可讓支柱牙在咀嚼時承擔較少的水平分力
 - C.常將鈎靠 (rest) 置於終端 (terminal) 支柱牙的近心舌側
 - D.終端 (terminal) 支柱牙若使用I型槓 (I-bar) 作為固位裝置時，其I型槓的尖端應置於該牙頰側的中心偏近心側
- 30.有關可撤式局部義齒支柱牙外廓高隆線 (height of contour) 修形的敘述，下列何者錯誤？
- A.可藉由改變外廓高隆線以提供製作牙鈎與舌側板 (lingual plating) 最佳設計位置
 - B.上顎後牙常見往頰側方向傾斜，而下顎牙齒則以舌側方向傾斜較為常見
 - C.支柱牙發生前移位或傾斜時都有實施修形的必要，但應局限在牙釉質內進行
 - D.理想的外廓高隆線在近咬合面方向以不超過咬合面與牙齒中間三分之一交界為原則
- 31.有關可撤式局部義齒析量處理的順序為何？①固定析量台 ②模型三點定位處理 ③以分析桿確立置入路徑 ④劃出析量線 ⑤封凹處理 ⑥以倒凹測量器確立適當倒凹位置
- A.③①②④⑤⑥
 - B.①③④②⑥⑤
 - C.③①②④⑥⑤
 - D.①③④②⑤⑥
- 32.有關甘迺迪第二類 (Kennedy Class II) 可撤式局部義齒的設計考量，下列敘述何者錯誤？
- A.設計考量基本上與甘迺迪第一類 (Kennedy Class I) 相似
 - B.間接固位體常設在遠心端游離之缺牙區同側的犬齒或小白齒上

- C.牙齒的選擇與排列應能將施力於義齒的壓力減至最低
D.缺牙區建議使用功能性印模
- 33.下列因素何者最不影響可撤式局部義齒的預後？
A.飲食狀況
B.磨牙習慣
C.性別
D.舌頭推力
- 34.關於牙齒缺失順序和齒槽骨變化的敘述，下列何者錯誤？
A.上顎牙缺失早於下顎
B.後牙缺失早於前牙
C.上顎門牙比下顎門牙具有較高的蛀牙風險
D.一般而言上顎的齒槽骨喪失較下顎嚴重
- 35.修磨可撤式局部義齒之石膏模型時，由前庭往外的邊緣 (land area) 至少為多少mm？
A.1
B.3
C.5
D.7
- 36.下列何種印模材料印模後，不適合使用浸泡方式進行消毒？
A.多硫化橡膠 (polysulfide rubber)
B.加成式矽化物 (addition silicone)
C.縮合式矽化物 (condensation silicone)
D.聚乙醚 (polyether)
- 37.有關可撤式局部義齒之理想咬合接觸狀態，下列敘述何者錯誤？①當對側為全口義齒或上顎兩側遠伸性可撤式局部義齒，下顎做前突運動時，上下顎後牙需有接觸 ②側向運動時，上或下顎單側遠伸性可撤式局部義齒只需有工作側的牙齒接觸 ③後方人工牙為求達到平衡咬合及增加咀嚼效率，儘可能排至下顎骨嵴開始向上延伸至臼齒後墊處 (retromolar pad) ④甘迺迪第四類可撤式局部義齒之上下顎前牙在中心咬合時，不需要接觸，以避免過大咬合力量傳遞至殘嵴
A.僅②③④
B.僅②③
C.僅①④
D.僅③④
- 38.製作上顎前牙可撤式局部義齒時，下列敘述何者錯誤？
A.邀請病人家屬共同參與前牙的排列，決定美觀是否滿意
B.上顎人工牙的中線需與顏面參考中線一致
C.人工牙不要修磨以免影響美觀及強度
D.在病人同意下可適度修磨鄰接之自然牙外形
- 39.可撤式局部義齒完成後，初次置入患者口內做咬合調整時，下列敘述何者錯誤？

- A.牙齒支持 (tooth-supported) 類可撤式局部義齒，大多可以口內直接調整方式達到適當的精確度
- B.牙齒支持 (tooth-supported) 類可撤式局部義齒的咬合調整，可依循自然齒列的咬合調整原則
- C.遠伸性可撤式局部義齒 (distal extension removable partial denture) 應以新的咬合記錄固定於咬合器上再進行咬合調整，此法較口內直接調整準確
- D.當上下顎都是牙齒支持 (tooth-supported) 類可撤式局部義齒時，應一律先進行下顎可撤式局部義齒的調整，可保持上顎咬合平面的一致性並減少下顎齒齦的吸收
- 40.有關缺牙區牙齦黏膜容易移動的甘迺迪第一類 (Kennedy Class I) 可撤式局部義齒，換底墊 (reline) 時印模技術的敘述，下列何者正確？①選用閉口取模技術 (closed mouth impression method) ②選用張口取模技術 (open mouth impression method) ③適用選擇性壓力印模技術 (selective pressure impression technique) ④必須使用功能性印模技術 (functional impression technique)
- A.僅①③
- B.僅②④
- C.僅②③
- D.僅①④
- 41.可撤式局部義齒換底墊 (reline) 時，下列何者可作為義齒基底之印模材？①橡膠 (rubber base) ②口溫蠟 (mouth temperature wax) ③組織調理材料 (tissue conditioning material) ④金屬氧化物印模膏 (metallic oxide impression paste)
- A.僅①②
- B.僅①③
- C.僅②④
- D.①②③④
- 42.可撤式局部義齒鍛製金屬線牙鉤 (wrought wire clasp) 的尖端，至少須距離牙齦多少mm？
- A.0.2
- B.1.0
- C.1.8
- D.2.4
- 43.有關可撤式局部義齒金屬支架設計，上顎左側第二小白齒的遠心端缺牙，設計間接固位體 (indirect retainer) 最適當的位置為下列何者？
- A.右側第一大臼齒近心
- B.左側第二小白齒近心
- C.右側犬齒舌側
- D.左側第一小白齒近心
- 44.以瓊膠 (agar) 翻製耐火模型 (refractory cast) 時，下列敘述何者錯誤？
- A.將模型放置於複製包埋盒 (duplicating flask) 中間，並用黏土類 (clay-like) 材料將模型邊緣和盒底貼合固定
- B.包埋盒拆開時可利用兩把刀刃插入模型兩側，小心地將主模型移出
- C.瓊膠材料操作溫度為53°C

D.只有包埋盒的基底部分需浸在冷卻水槽中

45.當大白齒支柱牙的牙周已經變差，導致根叉侵犯（*furcation involvement*），下列何者不是製作此支柱牙牙冠時應注意事項？

- A.在支柱牙靠近根叉處應修磨固位溝（*retentive groove*）以利於清潔
- B.因為支柱牙的高度較大，因此倒錐角度可稍大，以避免牙冠不易置入到底
- C.若牙根支持面積已經變少，則牙冠頰舌面的寬度應略小，以減少咬合力
- D.應避免修磨過寬的邊緣（*margin*），以免齒質喪失更多

46.下列何者對牙冠之固位力（*retention*）幫助較少？

- A.將牙冠內面弄粗糙
- B.牙齒軸壁聚攏角度保持在6度之內
- C.將牙齒表面弄粗糙
- D.用樹脂黏合劑黏著

47.當全牙冠（*complete crown*）遇到一個頰側的側方力量時，其抗力形區域（*resistance area*）會在何處？

- A.近心面（*mesial surface*）
- B.遠心面（*distal surface*）
- C.頰側面（*buccal surface*）
- D.舌側面（*lingual surface*）

48.下列何者為顫顎關節之特點？①可做樞紐（*hinge*）運動及滑動 ②為雙關節（*diarthric*） ③有二關節腔 ④有關節盤

- A.僅①②④
- B.僅①③④
- C.僅①②③
- D.①②③④

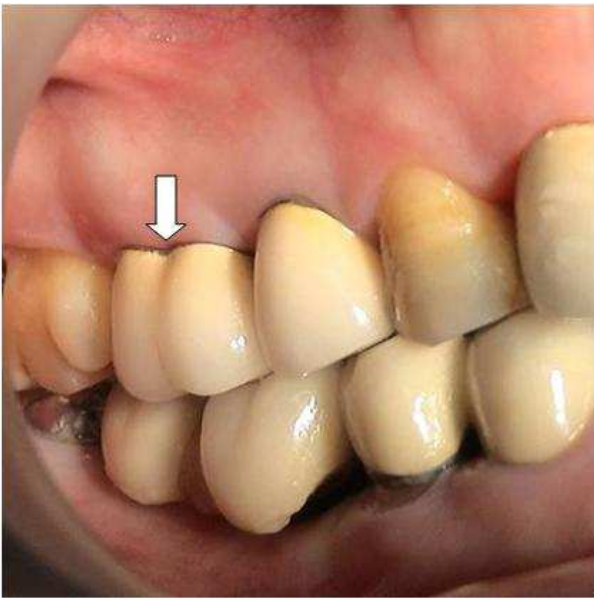
49.為了增加石膏抵抗磨損的能力，可加入一些添加物，但下列何者不合適？

- A.colloidal silica
- B.calcium hydroxide
- C.gum arabic
- D.silver or copper

50.有關根柱（*post*）之敘述，下列何者錯誤？

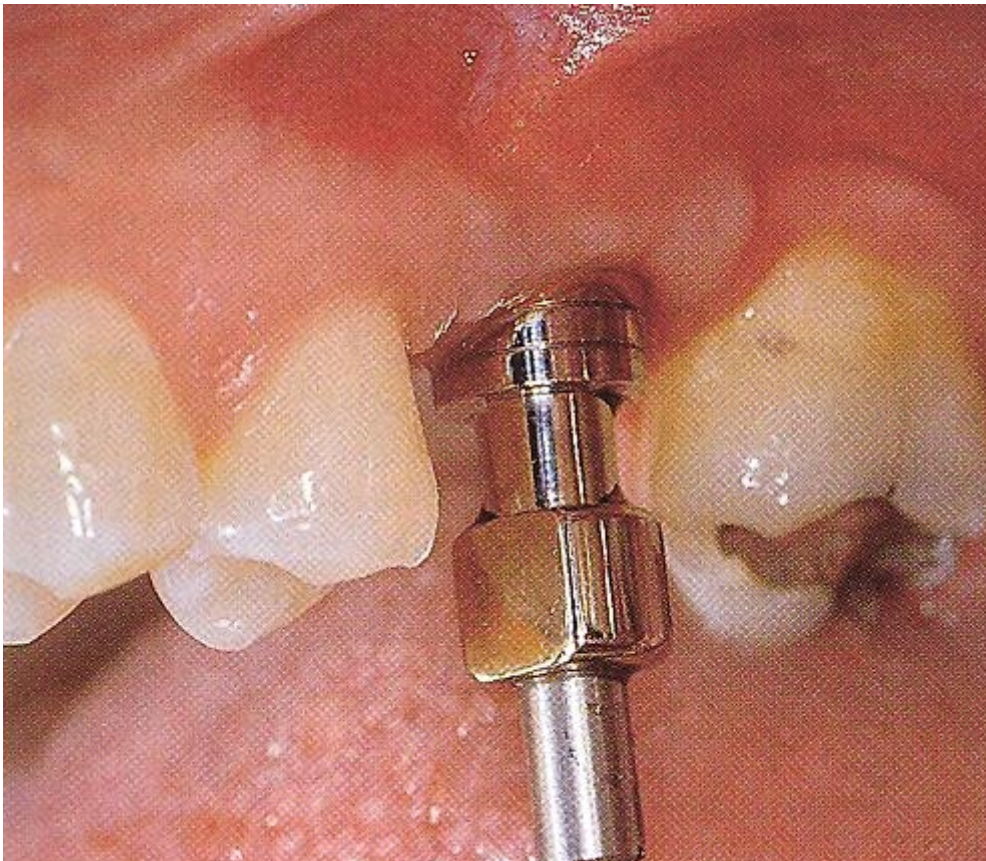
- A.根柱長度增加，固位性（*retention*）亦隨之增加且兩者成線性關係
- B.兩側平行的根柱（*parallel-sided post*）固位性優於錐形根柱（*tapered post*）
- C.根柱之長度若較臨床牙冠為短，則其預後不佳
- D.根柱之直徑不應超過牙根橫切面直徑之1/3

51.牙齦萎縮的牙齒製作固定義齒時，下列何項處置可以讓圖中箭頭所示的臼齒頰側牙根分叉區域有較佳的清潔性？



- A. 牙根切除 (root amputation)
 B. 小白齒化 (bicuspidization)
 C. 半切斷術 (hemisection)
 D. 長凹槽 (flute)
52. 下列對於橋體設計的考量，何者錯誤？
 A. 橋體與橋體下的軟組織，應保持被動 (passive) 接觸
 B. 橋體金屬與瓷的交界處，可放置在橋體與殘嵴接觸的部位
 C. 咬合寬度較小的橋體，可能較不易清潔，也不能支撐臉頰軟組織 (cheek support)
 D. 橋體在強咬合力下會產生彎曲形變，其形變量為徑距 (span length) 變化量的立方倍
53. 下列何種橋體 (pontic) 設計，適用於下顎非美觀區且頰舌徑很窄的殘嵴？
 A. 鞍形 (saddle)
 B. 改良式嵴疊形 (modified ridge lap)
 C. 圓錐形 (conical)
 D. 卵圓形 (ovate)
54. 下列那一項不屬於金屬瓷牙橋 (metal-ceramic bridge) 失敗的主要原因？
 A. 不好的支架設計
 B. 不適合的咬合
 C. 不適合的殘嵴外形
 D. 不好的牙齒修形
55. 關於Procera全瓷冠系統，下列敘述何者錯誤？
 A. 牙齒修磨後的形狀不可以有尖銳的線角 (line angle)
 B. 在齒模上要塗上單齒模空間劑 (die spacer) 以提供日後黏著劑的空間
 C. 支柱牙的邊緣必須至少是heavy chamfer或rounded shoulder
 D. 可以用樹脂黏著劑黏著牙冠
56. 一患者因為左上中門齒的瓷牙金屬邊緣露出而要求重新製作，同時發現右上中門齒切端有破損而決定以瓷貼面 (ceramic laminate) 修復。若希望兩個牙齒的顏色能夠一致，理想的補綴物製作步驟應為如何？
 A. 同時修磨兩顆門齒並印模，同時製作瓷貼面與瓷牙

- B.同一個模型上先製作瓷牙後再製作瓷貼面
 C.先做好瓷牙，黏上牙齒後再製作瓷貼面
 D.先做好瓷貼面，黏著好後再製作瓷牙
- 57.下列何者並非臨時固定義齒的主要功能？
 A.保護牙髓
 B.維持牙周組織健康
 C.保持咬合穩定
 D.避免牙齦萎縮
- 58.考量上顎前牙重建時的切緣位置與美觀，下列敘述何者正確？①嘴唇放鬆時前牙切緣約在上嘴唇緣以下1~2 mm ②發F音時，前牙切緣接觸下嘴唇乾濕表面的交界線 ③前牙切緣的連線應該與微笑時上嘴唇唇緣弧度相同 ④前牙切緣連線應該與顏面中線垂直
 A.②③④
 B.①②④
 C.①②③
 D.①③④
- 59.關於比色的技巧，下列何者錯誤？
 A.為了避免同色異構 (metamerism) 的現象，比色時應該在不同照明環境下進行
 B.比色時觀察時間越久，比出來的顏色越正確
 C.選擇牙齒的明度 (value) 時，可以將眼睛眯起以減少光線進入眼中
 D.比色時應請患者穿著顏色較淡的服裝，同時避免濃妝
- 60.下圖中植牙的印模套件是用在何種印模方式？



- A.轉移印模 (transfer impression)

- B. 提取印模 (pickup impression)
- C. 閉合牙托印模 (closed tray impression)
- D. 一體型印模 (one-piece impression)
61. 人工植體使用一年後，周邊齒槽骨每年吸收量在多少mm以內，為臨床可接受之範圍？
- A. 0.2
- B. 1
- C. 1.5
- D. 2
62. 前牙人工植牙前，對植體近遠心之齒間乳頭 (interdental papilla) 於術後是否能存在，術前評估的主要依據為何？
- A. 鄰接牙的牙骨質牙釉質交接處 (cementoenamel junction) 至鄰間接觸點 (interproximal contact point) 的距離
- B. 齒間骨頭 (interdental bone) 至預定的鄰間接觸點 (interproximal contact point) 的距離
- C. 鄰接牙的牙齦線至預定的鄰間接觸點 (interproximal contact point) 的距離
- D. 人工植牙植體之平台 (platform) 至預定的鄰間接觸點 (interproximal contact point) 的距離
63. 下列評估病人復治療預後的考量何者最不重要？
- A. 年齡
- B. 系統性疾病
- C. 口內牙齒的蛀牙率
- D. 性別
64. 以噴燈 (torch) 進行銲接 (soldering) 操作時，銲劑 (solder) 之流動方向應為下列何種方式？
- A. 流向熱源方向
- B. 遠離熱源方向
- C. 與熱源方向無關，流向石墨
- D. 與熱源方向無關，遠離石墨
65. 關於嵌體蠟 (inlay wax) 的敘述，下列何者錯誤？
- A. 第一類嵌體蠟在口腔溫度下不具顯著的流動性
- B. 第二類嵌體蠟適合以間接法製作蠟型
- C. 嵌體蠟的主要成分是含40~60%的蜂蠟 (beeswax)
- D. 嵌體蠟燃燒後容許0.1%的殘餘物
66. 下列何種處置最能有效降低青少年鄰接面之蛀牙？
- A. 每隔兩週做口腔衛教
- B. 每隔兩週塗氟
- C. 每隔兩週由牙醫師作口腔清潔
- D. 每隔兩週使用漱口水
67. 關於咀嚼肌神經感覺受器 (neurosensory receptors)，下列敘述何者正確？
- A. 肌梭 (muscle spindles) 主要傳遞肌肉壓力 (pressure) 的訊號

- B.高爾基腱器官 (Golgi tendon organ) 主要傳遞肌肉速度的訊號
- C.游離神經末梢 (free nerve endings) 傳遞訊號比肌梭和高爾基腱器官還要快
- D.閉口肌群比開口肌群含有比較多的肌梭
- 68.關於口腔顏面疼痛經驗的基本概念，下列何者正確？①痛處 (site of pain) 是病患主觀上描述感到疼痛的位置，痛源 (source of pain) 是實際上導致疼痛經驗的位置 ②在異位痛 (heterotopic pain) 中，痛源與痛處並非同一個位置 ③即使是異位痛，痛處與痛源依然位於同一條神經支配的範圍內 ④轉移痛 (referred pain) 可被視為是一種異位痛
- A.①②③
- B.①②④
- C.①③④
- D.②③④
- 69.三叉反射 (trigeminal reflex) 和脊椎反射 (spinal reflex) 的比較，下列敘述何者正確？①都為simple reflex ②兩者的向心輸入的神經元都位於中樞神經系統外 ③除了肌梭 (muscle spindle)，皮膚或顳顎關節內的感受器也可引起三叉反射 ④兩者的運動神經傳導速度相同
- A.①③
- B.②③
- C.①④
- D.②④
- 70.以下關於中心自由 (freedom in centric) 咬合之敘述，何者正確？
- A.較常見於年長者的自然齒列中
- B.因咬合接觸不穩定，易造成咀嚼肌肉過度使用
- C.若自由度超過 0.5 mm，病人易有不知該咬在那裡的困擾
- D.長中心 (long centric) 較寬中心 (wide centric) 對病人來得好
- 71.下列何種情況不適合建立相互保護性咬合 (mutually protected occlusion) ？
- A.安格式 class I 咬合
- B.安格式 class III 咬合
- C.前牙完整且牙周狀況良好
- D.安格式 class II division 2 咬合
- 72.當下顎從中心關係 (centric relation) 滑到咬頭嵌合位置 (intercuspal position) 產生前上滑動 (anterosuperior slide) 時，下列何者為導致此滑動的牙齒斜面？
- A.上顎的近心斜面 (mesial incline) 對到下顎遠心斜面 (distal incline)
- B.上顎的遠心斜面 (distal incline) 對到下顎近心斜面 (mesial incline)
- C.上顎的近心斜面 (mesial incline) 對到下顎近心斜面 (mesial incline)
- D.上顎的遠心斜面 (distal incline) 對到下顎遠心斜面 (distal incline)
- 73.關於下顎前突運動的敘述，下列何者錯誤？
- A.兩側外翼肌拉著髁頭沿關節前隆突向前向下斜移，此時的關節盤則往後往上旋轉
- B.下顎前突運動時，閉口肌也會同時作用

- C.在第一類咬合型態中，從上下牙齒嵌合處到上下門齒切端相對處的平均角度，稱之前方導引 (anterior guidance)
- D.前突運動時，可藉由前方導引 (anterior guidance) 使後牙分開不接觸
- 74.將模型置位 (mounting) 於咬合器時，有關第三參考點與平面設定的敘述，下列何者錯誤？
- A.一般常選用眼眶下緣 (lower border of orbital rim) 或鼻根點 (nasion) 為第三參考點
- B.是為了配合髁頭樞紐軸線 (condylar hinge axis) 與水平面 (horizontal plane) 上可能的位置，適當地設定在咬合平面
- C.咬合器上支架 (upper member) 常被設定平行於眼眶平面向 (orbital axis plane)
- D.鼻根點 (nasion) 常被用來執行置位模型時之垂直調整，使模型與咬合器上支架位置更適當
- 75.下列何者不屬於顛顎障礙症的症狀？
- A.出現異感痛 (allodynia)
- B.磨牙
- C.牙關緊咬
- D.下顎運動於開閉口不規則
- 76.醫師做終極試驗 (endfeel test) 時，患者的最大張口距仍維持不變，下列何者比較不是可能的原因？
- A.腫瘤
- B.骨折
- C.關節盤可復位前移 (disc anterior displacement with reduction)
- D.關節囊內黏連 (adhesion)
- 77.關於咬合板的治療目的，下列敘述何者錯誤？
- A.可以提供穩定的顎間關係
- B.對於疼痛控制的療效，有許多看法不一的報告
- C.對於顎關節噪音的處理，被認為一定有療效
- D.阻斷部分牙齒的過早接觸，可以保護牙齒並排除可能性的咬合干擾
- 78.下列有關顛顎障礙症藥物治療的敘述，何者錯誤？
- A.非類固醇消炎藥 (NSAID) 對治療關節炎有效
- B.僅使用肌肉鬆弛劑即可明顯減輕關節炎性疼痛
- C.若需使用類固醇消炎，建議採用關節注射以減少全身性副作用
- D.若有睡眠困擾的肌源性疼痛，建議使用低劑量三環抗憂鬱劑 (tricyclic anti-depressants)
- 79.關於退化性顛顎關節炎 (osteoarthritis) 的敘述，下列何者正確？①成因為滑膜 (synovial membrane) 發炎並擴及articular surface造成 ②通常合併有不可復位性關節盤移位 (disc displacement without reduction) ③通常關節有捻髮聲 (crepitus) ④診斷需要有TMJ 放射片 (radiograph) 之骨破壞來確定
- A.僅①③
- B.僅③④
- C.僅②③④
- D.①②③④
- 80.以貫顛投影法 (transcranial projection) 拍攝顛顎關節，影像中看到的顛顎關節髁頭的上緣，實際上是接近

下列那一個部位的影像？

- A.內極 (medial pole)
- B.上緣 (superior border)
- C.外極 (lateral pole)
- D.前緣 (anterior border)