

# 108年第一次專門職業及技術人員高等考試醫師牙醫師藥師考試分階段考試、醫事檢驗師、醫事放射師、物理治療師、職能治療師、呼吸治療師、獸醫師考試

代 號：3304

類科名稱：牙醫師(二)

科目名稱：牙醫學(三) (包括齒內治療學、牙體復形學、牙周病學等科目及其相關臨床實例與醫學倫理)

考試時間：1小時

座號：\_\_\_\_\_

※本科目測驗試題為單一選擇題，請就各選項中選出一個正確或最適當的答案，複選作答者，該題不予計分!

※注意：本試題禁止使用電子計算器

- 下列有關牙髓神經之敘述，何者錯誤？
  - 牙髓內的痛覺神經主要有二種，一種為A- $\delta$ 神經纖維，另一種為C神經纖維
  - A- $\delta$ 神經纖維是不含髓鞘 ( unmyelinated sheath )，傳導速度2 ~ 30m/sec比C神經纖維傳導速度慢
  - A- $\delta$ 神經纖維通常分布於牙本質和牙髓交界處 ( pulp-dentin junction )，受刺激時傳導劇烈疼痛
  - C神經纖維分布於大部分牙髓組織，受刺激時傳導鈍痛
- 根管治療使用橡皮障 ( rubber dam ) 隔離的效果與影響不包括：
  - 減少口水滲漏
  - 預防口鏡起霧
  - 增加根管治療的總時間
  - 減少病人交談與漱口
- 有關牙髓細胞的敘述何者錯誤？
  - 牙冠與牙根部的造牙本質細胞 ( odontoblast ) 都是柱狀 ( columnar ) 形態
  - 纖維母細胞 ( fibroblast ) 是牙髓中主要細胞之一
  - 牙髓中的未分化 ( undifferentiated ) 細胞主要分布在多細胞區 ( cell-rich zone ) 與血管周圍
  - 造牙本質細胞 ( odontoblast ) 的活性愈強，細胞內的胞器一般來說亦較多
- 髓腔開擴 ( access cavity preparation ) 是根管治療中最先面對，也是最重要的一個動作，關於其基本原則與步驟，下列敘述何者錯誤？
  - 必須移除足夠的齒質才能提供清楚的視野觀察到根管開口
  - 年輕病人的牙髓腔較年長病人大，所以在髓腔開擴時要向外延展多一些
  - 下顎大白齒應該由遠心小窩 ( distal pit ) 開始穿透，鑽針朝向遠心方向來進行髓腔開擴
  - 上顎大白齒應該由近心小窩 ( mesial pit ) 中央開始穿透，鑽針朝向腭側方向來進行髓腔開擴
- 為何愈接近牙髓時，牙本質通透性愈高？
  - 牙本質小管直徑愈小
  - 牙本質小管分布密度愈高
  - 牙本質小管長度愈長
  - 牙本質愈厚
- 下列何者為正確之診斷步驟順序：①適當的了解病人全身及牙科的病史 ②主客觀的檢查及X光的檢查 ③傾聽病人的主訴 ④檢查資料的分析 ⑤有系統的診斷及適當的治療計畫

- A. ①→②→③→④→⑤
- B. ②→③→①→④→⑤
- C. ③→①→②→④→⑤
- D. ①→③→②→④→⑤

7. 50歲男性病患抱怨最近一個月咬食物時，左下顎大白齒會突然痛一下，偶爾也會對冰水敏感，牙齒X光檢查無任何蛀牙或放射線透射病灶，敲診正常，牙周狀況亦無異常，在此狀況最有助益的檢查是那一項？

- A. 電髓試驗
- B. 窩洞測試
- C. 光纖透照法
- D. 麻醉注射法

8. 牙髓的發炎狀況尚未超越根尖孔達到牙周韌帶前，病患通常不容易定位疼痛的齒源，最主要的原因為何？

- A. 發炎牙髓有硬組織保護
- B. 牙周韌帶有充分的血液循環
- C. 牙髓含有疼痛感覺纖維 ( pain sensory fiber )，但具較少量的本體感受纖維 ( proprioceptive sensory fiber )
- D. 牙周韌帶有本體感受纖維 ( proprioceptive sensory fiber )

9. 下列有關牙齒根尖病變的敘述，何者正確？

- A. 為確定根管治療有效，要等到X光片上病變範圍完全癒合才可做根管充填
- B. 急性根尖牙周炎 ( acute apical periodontitis ) 主要的發炎細胞為巨噬細胞 ( macrophage )
- C. 不論其診斷為急性或慢性，做敲診檢查時 ( percussion )，一定會有嚴重疼痛的情形
- D. 急性根尖牙周炎的牙齒，不一定有清楚的根尖放射線透射區 ( apical radiolucency )

10. 無症狀且齒質完整之下顎臼齒，X光檢查發現，根尖有放射線透過性病灶，活性試驗為無反應，下列處置何者最適宜？

- A. 暫不處理，每3個月追蹤
- B. 局部麻醉，進行根管治療
- C. 拍攝不同角度根尖X光片，確定病灶之原因
- D. 先製作暫時牙套保護

11. 複雜性牙冠斷裂 ( complicated crown fracture ) 侵犯牙釉質、牙本質及牙髓組織，其發生比率約為：

- A. 0.9 ~ 13%
- B. 3.9 ~ 23%
- C. 10.9 ~ 33%
- D. 25.9 ~ 43%

12. 有關水平牙根斷裂 ( horizontal root fracture ) 的敘述，下列何者正確？

- A. 一定會造成牙髓壞死
- B. 斷裂牙根的根尖部分經常仍保有活性
- C. 根管治療須在7 ~ 10天內進行
- D. 由於任何位置的水平牙根斷裂，預後都非常不佳，通常會建議拔除

13. 影響脫槽齒 ( avulsed tooth ) 預後之最重要因素為何 ?

- A. 齒槽部位之處理
- B. 根管治療開始的時間
- C. 牙根表面污染源之去除
- D. 口外時間之長短

14. 有關牙齒外傷性傷害 ( traumatic dental injury ) 之敘述，下列何者錯誤 ?

- A. 壞死感染牙髓提供引起牙周發炎的刺激物，造成牙根發炎性外吸收 ( external inflammatory root resorption )
- B. 發炎牙髓組織伴隨牙根構造吸收，造成牙根發炎性內吸收 ( internal inflammatory root resorption )
- C. 口外時間小於60分鐘之封閉型根尖 ( closed apex ) 脫槽齒 ( avulsed tooth )，應於7至10天內進行臨床根管治療之工作
- D. 口外時間小於60分鐘之開放型根尖 ( open apex ) 脫槽齒 ( avulsed tooth )，應於7至10天內進行臨床根管治療之工作

15. 根管充填材料牙膠針 ( gutta-percha ) 在充填之前，應如何消毒 ?

- A. 不需消毒，直接充填
- B. 泡在75%酒精1分鐘，擦乾後充填
- C. 泡在生理食鹽水溶液1分鐘，以75%酒精擦拭後充填
- D. 泡在5%次氯酸鈉 ( NaOCl ) 溶液1分鐘，以75%酒精擦拭後充填

16. 有關根管治療後的牙齒其補綴修復的敘述，下列何者錯誤 ?

- A. 根管治療後的前牙必須做假牙冠保護
- B. 若有咬合牙尖對合 ( occlusal intercuspation )，根管治療後的後牙必須做假牙冠保護
- C. 做假牙冠的功用主要為防止牙齒冠部和根部的斷裂
- D. 下顎第一小白齒若其舌側咬頭 ( lingual cusp ) 小且沒有咬合牙尖對合 ( occlusal intercuspation )，可以不用做假牙冠修復

17. 下列何種沖洗液若不幸由根尖跑至牙根周圍組織 ( periradicular tissues ) 會造成氣腫 ( emphysema ) ?

- A. 過氧化氫 ( hydrogen peroxide )
- B. 稀釋的優碘溶液 ( diluted  $\beta$ -iodine solution )
- C. 生理食鹽水 ( normal saline )
- D. 乙醇 ( alcohol )

18. 有關根管内消毒材料之敘述，何者錯誤 ?

- A. 蛋白質分解 ( proteolytic ) 之沖洗液中最常使用的是NaOCl
- B. NaOCl可經由增加溫度提高組織溶解效果及滅菌能力
- C. 氫氧化鈣糊劑之調拌應愈稀愈好
- D. 氫氧化鈣糊劑應充填至根管操作長度較能發揮最大療效

19. 有關牙根根尖區域的敘述，下列何者錯誤 ?

- A. 根尖孔 ( apical foramen ) 通常不會在牙根最尖端 ( true apex ) 的位置
- B. 根尖狹窄 ( apical constriction ) 是根管治療清潔，修形與充填的終點

- C. 根尖狹窄 ( apical constriction ) 不易由臨床判斷，根尖孔 ( apical foramen ) 位置則大多可由X光來判讀
- D. 根尖孔 ( apical foramen ) 形狀有可能為非圓形
20. 在齒內治療時，發生齒頸部的根管穿孔，下列何者為修補穿孔的最佳時機？
- A. 儘快處理
- B. 在根管擴大清創完成尚未充填時
- C. 在根管充填完成時
- D. 在充填完成後追蹤評估時
21. 有關牙髓手術的翻瓣設計，下列敘述何者較為正確？
- A. 方形翻瓣 ( rectangular flap ) 適合用於多顆前牙同時進行的根尖手術
- B. 工作長度為30 mm的上顎犬齒進行根尖手術應選擇三角形翻瓣 ( triangular flap )
- C. 牙根中段穿孔的矯正性手術 ( corrective surgery ) 適合使用半月形翻瓣 ( semilunar flap )
- D. 上顎白齒的根尖手術可使用Ochsenbein-Luebke翻瓣
22. 下列何者非mineral trioxide aggregate ( MTA ) 的主要成分？
- A. aluminum oxide
- B. tricalcium silicate
- C. tricalcium aluminate
- D. tricalcium oxide
23. 下列那一項是造成根管充填良好的牙齒，根尖放射線通透性病變持續存在最常見的原因？
- A. 根管內根尖部位感染
- B. 根管外感染
- C. 根管充填物過度充填至根尖區引起異物反應
- D. 根尖囊腫
24. 下列何者不是牙髓與牙周間可能相通的管道 ( channel ) ？
- A. 牙本質小管 ( dentinal tubule )
- B. 腭齦溝 ( palatogingival groove )
- C. 齒中齒 ( dens invaginatus )
- D. 側根管 ( lateral canal )
25. 下列何種牙周炎，其感染源自於牙髓？
- A. 牙壞死牙周炎 ( odontonecrosis periodontitis )
- B. 逆向牙周炎 ( retrograde periodontitis )
- C. 牙髓性牙周炎 ( pupal periodontitis )
- D. 邊緣性牙周炎 ( marginal periodontitis )
26. 某醫師看診時，遇到社經地位較高的病患，總是特別用心親切，也優先排診治療。這位醫師違反何項倫理原則？
- A. 公平正義原則
- B. 行善原則
- C. 不傷害原則

D.自主原則

27. 關於多結性牙釉質 ( gnarled enamel ) 的敘述，下列何者錯誤？

- A. 由相鄰的牙釉柱 ( enamel rods ) 相互纏繞在一起所組成
- B. 接近牙齒表面呈現不規則排列的彎曲路徑
- C. 比規則排列之牙釉柱 ( enamel rods ) 容易斷裂
- D. 通常會出現在齒頸部、切端處或咬合區域

28. 關於牙釉質再礦化 ( remineralization ) 與氟化物之相關性，下列敘述何者錯誤？

- A. 牙釉質可吸附來自飲水中的氟化物
- B. 牙釉質可吸收生物層 ( biofilm ) 上的氟化物
- C. 氟化物可加速牙菌斑造成的脫鈣作用
- D. 含氟的氫氧磷灰石 ( fluorohydroxyapatite ) 較能對抗脫鈣

29. 下列何者非猛爆性齲齒 ( rampant caries ) ？

- A. 奶瓶性齲齒 ( baby bottle caries )
- B. 繼發性齲齒 ( secondary caries )
- C. 放射線治療後齲齒 ( radiation therapy caries )
- D. 甲基安非他命性齲齒 ( meth-mouth caries )

30. 齲齒 ( caries ) 的發生與下列何種菌種最不相關？

- A. Streptococcus mutans
- B. Lactobacillus
- C. Staphylococcus
- D. Actinomyces

31. 下列何者不是使牙齒再礦化的唾液組成成分？

- A. IgA
- B. 磷酸鹽
- C. 鈣離子
- D. 富含脯氨酸 ( proline ) 之蛋白質

32. 在 ( a ) 牙髓端及 ( b ) 牙本質-牙釉質交接處的牙本質小管，分別佔牙本質表面積的百分比為多少？

- A. ( a ) 10% 、 ( b ) 22%
- B. ( a ) 22% 、 ( b ) 10%
- C. ( a ) 2.2% 、 ( b ) 1%
- D. ( a ) 22% 、 ( b ) 1%

33. 牙本質液 ( dentinal fluid ) 會因牙髓液壓 ( pulpal pressure ) 由牙髓處流向牙本質-牙釉質交接處，牙髓的液壓值約為多少？

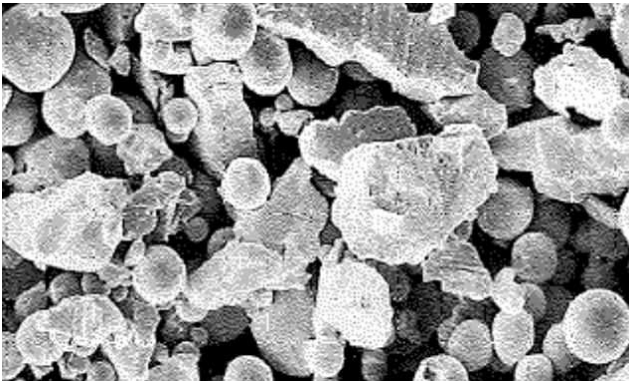
- A. 34 - 40 mmHg
- B. 25 - 30 mmHg
- C. 15 - 20 mmHg
- D. 5 - 10 mmHg

34. 關於牙科手動器械改良握筆式抓握法 ( modified pen grasp ) 支撐 ( rest ) 方式的敘述，下列何者錯誤？
- 與倒握筆式抓握法 ( inverted pen grasp ) 的支撐手指是相同的
  - 支撐處為對側的牙弓
  - 支撐手指為無名指，也可加上小指
  - 支撐處離治療區越近，穩定度越好
35. 關於美國牙醫協會 ( ADA ) 型號為 169L ( ISO 型號 009 ) 的鎢鋼鑽針的敘述，下列何者錯誤？
- 較 169 鎢鋼鑽針長
  - 先端直徑 ( head diameter ) 為 0.90 mm
  - 可用於製備固位溝 ( retention groove )
  - 外形為平行裂溝 ( parallel fissure )
36. 如圖所示，在近心-咬合窩洞製備 ( MO tooth preparation ) 中，下列何者不會與牙齦壁 ( gingival wall ) 相連？



- 頰側壁 ( buccal wall )
  - 舌側壁 ( lingual wall )
  - 軸壁 ( axial wall )
  - 髓壁 ( pulpal wall )
37. 關於複合樹脂中填料 ( filler ) 的敘述，下列何者錯誤？
- 填料顆粒愈大，樹脂聚合後，外部拋光的表面更為光滑
  - 填料顆粒愈大，樹脂表面較容易沾染食物色素
  - 填料顆粒愈大，光源照射時容易產生散射 ( scattering )
  - 填料硬度較基質 ( matrix ) 高
38. 對於大部分的臨床情況而言，下列何者是填補牙根齲蝕 ( root caries ) 最適當的材料？
- 玻璃離子體黏合劑
  - 複合樹脂
  - 汞齊
  - 氧化鋅丁香油酚黏合劑
39. 關於樹脂填補使用分層術式 ( incremental technique ) 的優點之敘述，下列何者錯誤？

- A. 增加與窩洞的鍵結強度
  - B. 避免複合樹脂聚合不完全
  - C. 減少對牙齒產生的變形
  - D. 減少整個樹脂填補物的內在氣泡
40. 關於前牙複合樹脂鑲面 ( veneer ) 復形的操作過程，下列敘述何者正確？
- A. 應先清除表面污漬後，等待牙齒完全乾燥後再進行比色，避免水氣的誤差
  - B. 如要增加自然外觀，切端可使用不透光樹脂 ( opaquer ) 填補
  - C. 如要遮蓋變色齒質，可使用著色劑 ( tint )
  - D. 填補後，可使用 No.12 刀片將鄰接面多餘的樹脂移除
41. 在進行前牙複合樹脂三級窩洞製備時，下列敘述何者正確？
- A. 不需要製備額外的固位型 ( retention form )
  - B. 無支持的唇側牙釉齒 ( unsupported labial enamel ) 須移除
  - C. 窩洞主要的固位 ( retention ) 來自於腭側斜面
  - D. 使用鎢鋼鑽針 ( carbide bur ) 較鑽石鑽針 ( diamond bur ) 進行窩洞的製備，可以得到較好的微機械固位 ( micromechanical retention )
42. 關於複合樹脂聚合時產生收縮的敘述，下列何者錯誤？
- A. 使用 soft-start 光照可減少收縮應力
  - B. 可使用基底為 Silorane 的樹脂減少收縮應力
  - C. 使用 RMGI 或流動樹脂作襯底 ( liner ) 可減少收縮應力
  - D. 使用流動樹脂來填補可減少收縮量
43. 複合樹脂填補時，窩洞設計中斜面 ( bevel ) 的敘述，下列何者錯誤？
- A. 斜面可增加複合樹脂和牙齒的鍵結強度
  - B. 斜面只能設計在牙釉質
  - C. 正中門牙的舌側面都要有斜面設計
  - D. 後牙咬合面不需有斜面設計
44. 為了降低汞齊填補後產生的脆弱  $\gamma_2$  產物，故增加成份中何者的含量？
- A. 銅
  - B. 錫
  - C. 鋅
  - D. 銀
45. 以汞齊填補五級 ( Class V ) 窩洞時，下列何者最適用於增加固位 ( retention ) ？
- A. 製備 retention coves
  - B. 使用 pin
  - C. 利用 amalgam bonding
  - D. 製備 bevel
46. 根據圖中粒子來分類，應為何種汞齊合金？

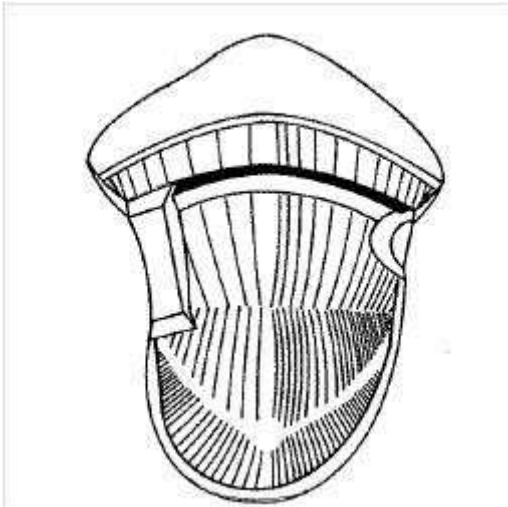


- A. 球型 ( spherical )
- B. 切削型 ( lathe-cut )
- C. 混合型 ( admixed )
- D. 單一組成 ( unicompositional alloys )

47. 以金屬嵌體修復時，下列何者不是製備斜面 ( bevel ) 的好處？

- A. 可以增加抗力形 ( resistance form )
- B. 完成時容易研光 ( burnish )
- C. 增加牙齒與嵌體的接觸面積
- D. 斜面小於 45 度之黏合劑薄膜厚度 ( film thickness ) 比無斜面更小

48. 如圖，關於上顎小白齒金屬冠蓋體頰側製備咬合渠 ( occlusal channel )，下列敘述何者錯誤？



- A. 增加金屬冠蓋體厚度
- B. 避免金屬冠蓋體往頰側脫出
- C. 增加金屬冠蓋體強度
- D. 減少金屬冠蓋體變形

49. 有關白榴石強化陶瓷 ( leucite-reinforced ceramic ) 和二矽酸鋰陶瓷 ( lithium disilicate ceramic ) 的比較，何者正確？

- A. 兩者都只能利用加熱壓鑄式 ( heat pressed ) 方式製作陶瓷復形物
- B. 白榴石強化陶瓷表面硬度 ( surface hardness ) 和牙釉質相近
- C. 兩者都不能用於製作全瓷冠
- D. 白榴石強化陶瓷的強度 ( strength ) 高於二矽酸鋰陶瓷

50. 關於牙齒漂白術後造成牙齒敏感的敘述，下列何者錯誤？



- A. 過氧化物 ( peroxide ) 只需 5 ~ 15 分鐘就可穿透牙齒到達牙髓組織
- B. 在漂白過程中若發生敏感，不可塗氟以免影響漂白效果
- C. 通常術後敏感可恢復
- D. 3 ~ 5% 硝酸鉀 ( potassium nitrate ) 可直接穿透牙齒到達牙髓組織，達到鎮定神經的效果

51. 下列何者不是導致 diastema 的原因？

- A. 病理性位移 ( pathological migration )
- B. 吞嚥習慣不良 ( tongue thrusting )
- C. 較大的 curve of Spee
- D. 後牙缺失

52. 10% 碳酸醯胺過氧化物 ( carbamide peroxide )，當其適度分解後，相對約含有多少 % 之過氧化氫 ( hydrogen peroxide ) ？

- A. 1%
- B. 3%
- C. 5%
- D. 7%

53. 在牙骨質形成過程中，接續赫威氏上皮鞘 ( Hertwig's epithelial sheath ) 退化的下一步驟為下列何者？

- A. 牙本質鈣化
- B. 造牙本質細胞 ( odontoblasts ) 的分化
- C. 造牙骨質細胞 ( cementoblasts ) 的分化
- D. 齒濾泡間質細胞 ( dental follicle mesenchymal cells ) 與牙本質的接觸

54. 關於牙齦上皮細胞結構的敘述，下列何者錯誤？

- A. 黑色素細胞屬於樹狀突細胞，分佈在牙齦上皮的基底層及顆粒層
- B. 蘭格罕氏細胞 ( Langerhans cells )，含有g-特殊顆粒 ( g-specific granules )
- C. 麥克氏細胞 ( Merkel cells ) 與觸覺的感覺有相關
- D. 上皮細胞的基板，其成分中硬骨板 ( lamina densa )，由第四型的膠原蛋白所組成

55. 關於牙齒萌出的敘述，下列何者錯誤？

- A. 主動萌出 ( active eruption )，是指牙齒的萌出是朝著牙齒的咬合面方向進行
- B. 當牙齒與它的功能性對咬牙接觸時，臨床牙冠長度大約是解剖牙冠的1/3
- C. 理想狀況下，牙齒的萌出速度能配合牙齒磨耗，以維持牙齒的垂直距離
- D. 牙齒萌出過程中，連接上皮的尾端與齒槽脊的距離一直穩定的維持在1.07 mm左右

56. 下列位於牙齦結締組織的神經構造，何者扮演溫度感受器的角色？

- A. terminal argyrophil fibers
- B. Meissner-type corpuscles
- C. Krause-type end bulbs
- D. treelike configuration free nerve endings

57. 關於抽菸與牙周炎的關係，下列敘述何者正確？

- A. 牙菌斑形成速度比非抽菸者要快

- B. 牙齦下的牙菌斑細菌存在著大量的 *A. actinomycetemcomitans*、*T. forsythia* 及 *P. gingivalis*
- C. 其多形核嗜中性白血球 ( PMNs ) 的 chemotaxis 及 migration 功能是健全的
- D. 與非抽菸者在探測後牙齦出血 ( BoP ) 的百分比是相同的

58. 依據 Page & Schroeder ( 1976年 ) 的分期，關於 established lesion 的敘述，下列何者正確？

- A. 主要的細胞以 PMNs 為主
- B. PMNs 會穿過 pocket epithelium，於組織與 biofilm 之間形成一道防線
- C. 在臨床上可確診為牙周炎
- D. 牙周韌帶與齒槽骨都有發炎

59. 下列表格為某患者之基本牙周篩選系統 ( basic periodontal examination ) 的檢查紀錄，則針對該患者治療之敘述，何者正確？

code 4	code 3	code 4
X	code 2	code 4

- A. 只治療蛀牙即可
  - B. 其缺牙區可直接進行匱復重建
  - C. 此一患者必須進行更詳細的全口牙周檢查以確定牙周狀況及治療
  - D. 口腔衛生教育與牙結石清除及牙根整平術即可改善其狀況
60. 關於局部型侵襲性牙周炎的特徵，下列敘述何者正確？
- A. Socransky 1998 的 red complex species 細菌是主要的致病菌
  - B. 病患發病年齡在 30 歲以上
  - C. 對致病菌血清抗體反應強烈
  - D. 除門牙及第一大臼齒外更增加三顆牙齒有牙周附連喪失及牙周骨破壞
61. 依骨下缺損 ( infrabony defect ) 分類，兩牙齒鄰間頰舌側仍有骨壁，而中間骨缺損已侵犯到兩牙齒牙根，其分類為下列何者？
- A. 單壁 ( one-wall ) 骨內缺損
  - B. 雙壁 ( two-wall ) 骨內缺損
  - C. 三壁 ( three-wall ) 骨內缺損
  - D. 鄰間陷口 ( interproximal crater ) 缺損
62. 關於壞死潰瘍性牙齦炎 ( necrotizing ulcerative gingivitis ) 和原發性疱疹口齦炎 ( primary herpetic gingivostomatitis ) 兩者疾病的敘述，下列何者錯誤？
- A. 原發性疱疹齦口炎是一種傳染性 ( communicable ) 急性牙齦感染
  - B. 壞死潰瘍性牙齦炎在已開發國家較不常發生於孩童身上
  - C. 原發性疱疹齦口炎一般病情是 7 到 10 天
  - D. 壞死潰瘍性牙齦炎若使用清創 ( debridement ) 方式將會加劇病情
63. 咬合創傷與牙周炎關係的敘述，下列何者錯誤？
- A. 動物實驗說明單純的咬合創傷不但會引起齒槽骨、牙周膜和牙骨質的改變，也會影響牙齦組織
  - B. 當牙周組織先已有牙菌斑引起的牙周炎時，咬合創傷便會起偕同破壞作用 ( co-destruction )
  - C. 自限性牙鬆動在沒有牙齦炎症的情況下，不造成牙周組織的破壞

- D.在矯正治療前必須先治療已有的牙周病
- 64.關於雷射在牙周病基本治療的應用，下列敘述何者正確？
- A.Nd : YAG lasers 具有偵測、回饋與有效去除牙結石的功能
  - B.Er : YAG lasers有殺菌作用，可以取代傳統的SRP therapy
  - C.光動力療法所使用的光敏感劑都是crystal violet
  - D.Photodynamic therapy 所用的雷射機種是diode lasers
- 65.關於牙周刮匙 ( curettes ) 的敘述，下列何者正確？
- A.Gracey curettes 的lower shank與牙根表面夾角角度呈80°時清潔效率最佳
  - B.刃切緣 ( cutting edge ) 與牙根表面夾角角度呈60°時，易造成軟組織傷害
  - C.curettes 器械磨利 ( sharpening ) 時，須維持刃切緣 ( cutting edge ) 結構角度呈70°較佳
  - D.Gracey curettes刃 ( blade ) 的face與lower shank結構夾角角度呈90°
- 66.使用Emdogain治療齒槽脊上骨缺損 ( supracrestal defect ) 伴隨有淺之垂直缺損 ( vertical defect ) 區域時，下列何種材料 / 術式不建議併用？
- A.牙周再生膜
  - B.骨移植材料
  - C.冠向移前翻瓣手術 ( coronally advanced flap )
  - D.骨切除術 ( resective osseous surgery )
- 67.下列何者不是取用自體骨之常用器械？
- A.骨膜剝離器 ( periosteum elevator )
  - B.碳鋼磨針 ( carbide bur )
  - C.骨鑿 ( back-action chisel )
  - D.環鋸 ( trephine )
- 68.關於牙周敷料的敘述，下列何者正確？
- A.可與含抗菌藥物之粉末或凝膠並用以加強效果
  - B.目前最常使用的是Coe-Pak，但須留意不可用於對eugenol過敏的病患
  - C.主要的功能在於促進術後止血，但無止痛效果
  - D.依據傷口復原之進程，建議牙周敷料應置放兩週後移除
- 69.關於骨移植手術 ( grafting technique ) 的敘述，下列何者錯誤？
- A.需徹底做術前潔牙
  - B.不需要做咬合調整
  - C.牙齦乳突保存翻瓣術是最適當的手術方式
  - D.術後通常需要服用抗生素
- 70.Initial Miller class I-II recession defects，經施行coronally advanced flaps的術式後，可獲得約多少的牙根覆蓋？
- A.10 %
  - B.30 %
  - C.70 %

D.90 %

71.關於牙周再生手術長期預後之敘述，下列何者錯誤？

- A.牙周再生區域的穩定性與病人是否定期回診以及口腔清潔狀況非常有關
- B.根據長期追蹤的結果，經牙周再生的組織較自然的牙周組織易產生牙周炎
- C.吸菸為影響再生穩定度、造成牙周炎復發之危險因子之一
- D.若確實執行牙周支持治療及居家照顧，二級根叉侵犯之牙經再生治療後亦能有長期穩定的預後

72.具gummy smile且thick gingival phenotype和齒槽嵴有bony ledge，考量美觀的情況下，最理想的術式為下列何者？

- A.乳頭保存翻瓣術 ( papilla preserve flap )
- B.根向移位翻瓣術 ( apically displaced flap )
- C.改良式魏德曼翻瓣術 ( modified Widman flap )
- D.牙齦切除術 ( gingivectomy )

73.關於Functional diagram ( Lang and Tonetti, 2003 ) 牙周危險評估的敘述，下列何者錯誤？

- A.BoP介於20%與30%時，決定患者的牙周病的進展為higher risk
- B.殘餘PPD > 4 mm本身不具有單獨評估因子的價值
- C.如果有超過8顆牙齒喪失可被考慮為high risk
- D.使用「BL% / age」評估牙周病危險度，積極治療前比治療後 ( SPT ) 更正確

74.上顎第一小白齒由於下列何種特殊牙齒型態，而不利於牙周之維護？

- A.高繫帶附著 ( frenum attachment )
- B.發育溝 ( developmental groove )
- C.牙釉質突 ( enamel projection )
- D.牙根凹陷 ( root concavity )

75.對於腎臟疾病患者的牙周治療準則，下列何種敘述最為正確？

- A.已會診內科醫師的患者不需再監控其凝血時間、出血時間及血小板數量
- B.不建議給予acetaminophen及diazepam等藥物
- C.進行血液透析治療的腎臟疾病患者，建議在血液透析當天進行牙周病治療
- D.進行間歇性腹膜透析 ( intermittent peritoneal dialysis ) 治療的腎臟疾病患者，通常不需在牙科治療前給予預防性抗生素

76.關於糖尿病患者在進行牙周病治療時的敘述，下列何者最為正確？

- A.主要監測糖尿病控制狀況的檢驗方式為空腹血糖值 ( fasting blood glucose ) 及隨機血糖值 ( casual glucose )
- B.空腹血糖值 ( fasting blood glucose ) 可以監測患者兩、三個月內的血糖控制狀況
- C.一般而言，對於HbA1c控制在8%以下的患者，牙周病的治療計畫與常人無異
- D.只要患者有按時服藥，皆可以安排牙周病手術

77.關於C-反應蛋白 ( C-reactive protein, CRP ) 的敘述，下列何者錯誤？

- A.血清CRP上升和纖維蛋白升高是心血管疾病的公認危險因子
- B.心臟的炎症或傳染性刺激可使心臟產生急性期蛋白如CRP和纖維蛋白，並且可作為炎症標記

C. CRP誘導單核細胞和巨噬細胞產生組織因子，刺激凝血通路，增加血液凝固

D. 與無牙周炎的患者相比，牙周炎患者血清CRP和纖維蛋白濃度經常升高

78. 下列那項是達到最佳骨整合的首要條件？

A. 植體種植合併骨移植術

B. 植體種植下去時達到初始穩定度

C. 植體立即受力 ( immediate loading )

D. 立即種植 ( immediate implant placement )

79. 立即植牙 ( immediate implant placement ) 的優點不包括下列何者？

A. 避免頰側齒槽窩壁的吸收

B. 減少手術次數

C. 縮短治療時間

D. 減少因翻瓣所造成的血液供應破壞

80. 關於植體 - 植體周圍軟組織界面的敘述，下列何者錯誤？

A. 有類似牙齦溝的結構，一般認為深度在正常無炎症或僅有極輕微炎症狀況下為1.5 ~ 2.0 mm

B. 屏障上皮 ( barrier epithelium ) 長約2 mm，與天然牙的sulcular epithelium有共同的特徵

C. 植體之結締組織區，位於屏障上皮與alveolar crest之間，高約1 ~ 1.5 mm

D. 類似自然牙的生物性寬度，植體的生物性屏障 ( biological barrier ) 約有4 ~ 4.5 mm