

112年第二次專技高考醫師中醫師考試第一階段考試、牙醫師藥師考試分階段考試、醫事檢驗師、醫事放射師、物理治療師考試、112年專技高考職能治療師、呼吸治療師、獸醫師、助產師、心理師考試
代 號：2303

類科名稱：牙醫師(一)

科目名稱：牙醫學(二) (包括口腔病理學、牙科材料學、口腔微生物學、牙科藥理學等科目及其臨床相關知識)

考試時間：1小時

座號：_____

※注意：本試題禁止使用電子計算器

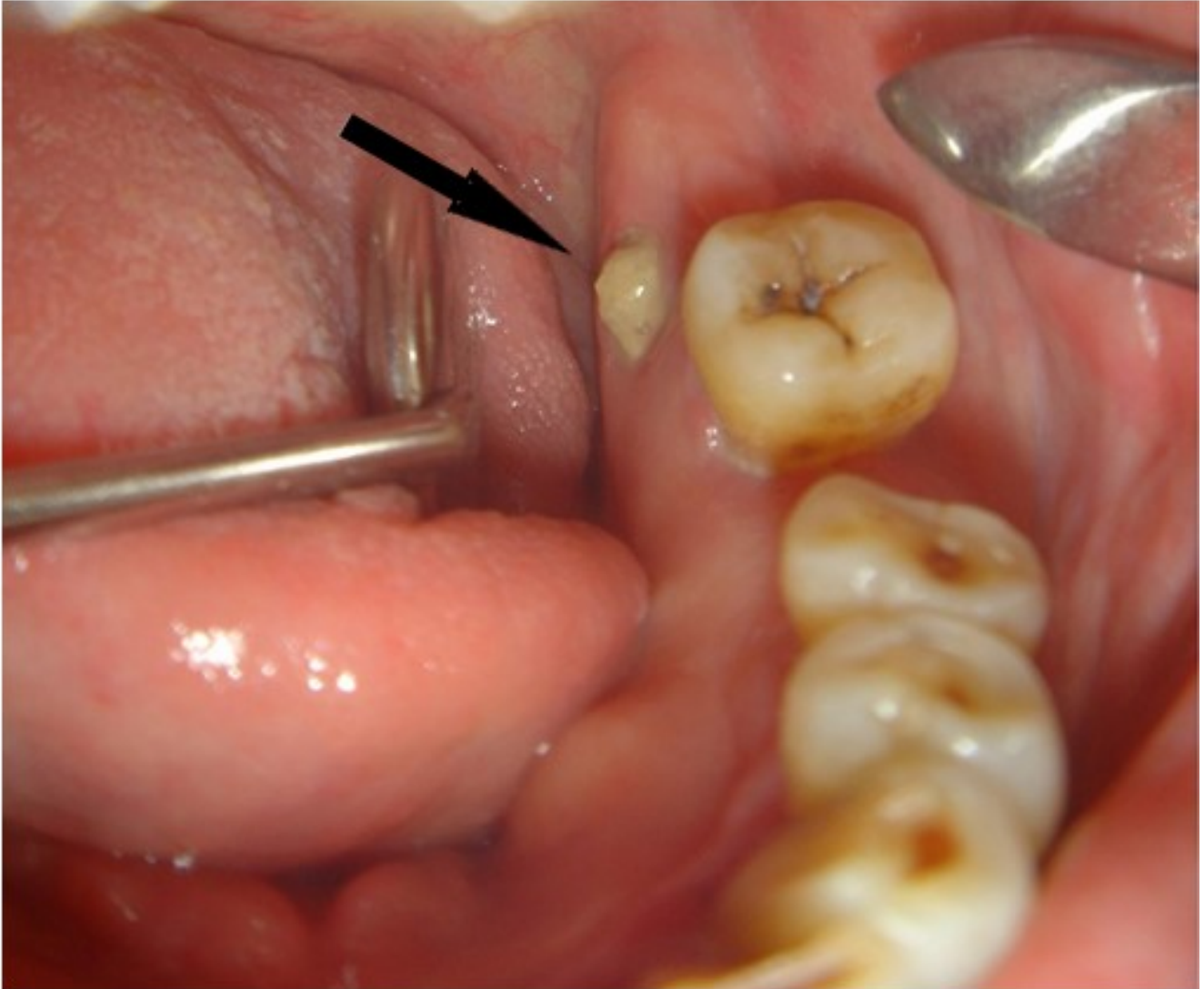
※本試題為單一選擇題，請選出一個正確或最適當答案。

- 關於皮耶-羅賓氏症候群 (Pierre-Robin syndrome) 的症狀，下列何者錯誤？
 - 裂腭 (cleft palate)
 - 上顎小顎症 (maxillary micrognathia)
 - 舌下垂 (glossoptosis)
 - 氣道阻塞 (airway obstruction)
- 下列何者之內容物 (content) 與其他三者不同？
 - 艾泊斯坦氏小珠 (Epstein's pearl)
 - 表皮樣囊腫 (epidermoid cyst)
 - 粟丘疹 (milia)
 - 鼻腭管囊腫 (nasopalatine duct cyst)
- 關於牙髓病變的敘述，下列何者正確？
 - 可逆性牙髓炎 (reversible pulpitis) 對熱最敏感，常感到劇痛
 - 早期非可逆性牙髓炎 (early irreversible pulpitis) 對冷最敏感，會感到劇烈長久的疼痛
 - 慢性增生性牙髓炎 (chronic hyperplastic pulpitis) 經常對電刺激產生疼痛反應
 - 牙髓炎 (pulpitis) 是引起二級及三級的牙本質增生的主要原因
- 15歲孩童上顎唇側牙齦出現了一個紅色軟性的齦膿腫 (parulis)，在X光檢查中最可能看見下列何者？
 - 牙冠水平斷裂
 - 牙根尖有放射線透射區 (radiolucency)
 - 牙周韌帶變寬
 - 患者有鼻竇炎
- 下列何者的組織病理學特徵與 morsicatio mucosae oris 有高度的相似性？
 - oral hairy leukoplakia
 - amalgam tattoo

C.traumatic granuloma

D.tuberculosis

6.扁桃腺癌患者2年前做過放射線治療，因察覺舌頭不適來求診，於左下後舌側牙齦有如圖之異常發現（箭頭所示），則下列診斷何者最適當？



A.torus mandibularis

B.osteoradionecrosis

C.condensing osteitis

D.reactive osseous metaplasia

7.關於小型復發性口腔潰瘍（minor recurrent aphthous ulcerations）的敘述，下列何者正確？

A.病變直徑為1公分以下

B.好發於角化黏膜

C.癒合後常呈現疤痕

D.其發生率較大型復發性口腔潰瘍（major recurrent aphthous ulcerations）高

8.關於類肉瘤病（sarcoidosis）的敘述，下列何者正確？

- A. 會形成乾酪樣肉芽腫發炎反應 (caseous granulomatous inflammation)
 - B. 大部分 (約90%) 的病例在胸部X光會有不正常的變化
 - C. 和 Behcet syndrome 有關
 - D. 用Congo red 染色後，在偏光顯微鏡底下可以看到蘋果綠的變化
9. 新生兒齒槽嵴處有一表面光滑約2 cm大小的息肉樣病灶，鏡檢下可見到大而圓形的細胞，富含顆粒樣的細胞質，下列敘述何者錯誤？
- A. 表面覆蓋的黏膜上皮常呈現萎縮的表皮嵴 (rete ridge)
 - B. 病變可能自動變小，甚至消失
 - C. 病變於切除後不易復發
 - D. 做S-100免疫組織化學染色，顆粒細胞常呈陽性反應
10. 關於多發性內分泌腫瘤 (MEN type 2B) 的敘述，下列何者錯誤？
- A. 患者常呈現瘦且細長的身材及四肢
 - B. 口腔內的病灶常為多發性骨瘤
 - C. 臨床的症狀常包括腹瀉、高血壓、盜汗
 - D. 病患常有髓質甲狀腺癌 (medullary thyroid carcinoma)
11. 神經鞘瘤 (schwannoma) 經過較久的時間，有些會發生變性、出血、發炎，此時又稱為何種型態的神經鞘瘤？
- A. Antoni A型
 - B. Antoni B型
 - C. 陳年型 (ancient)
 - D. 叢狀型 (plexiform)
12. 下列何種藥物最不會造成口乾？
- A. diphenhydramine
 - B. amitriptyline
 - C. diazepam
 - D. losartan
13. 關於腺樣囊狀癌 (adenoid cystic carcinoma) 之敘述，下列何者錯誤？
- A. 常導致疼痛
 - B. 由管道上皮細胞 (ductal cell) 及肌上皮細胞 (myoepithelial cell) 構成
 - C. 組織病理分型 (histopathological types) 與預後無關
 - D. 容易發生延遲復發及轉移 (late recurrence and metastasis)

14. 下列何者不屬於美國風濕疾病學會（American College of Rheumatology）所提出之謝格連氏症候群（Sjogren syndrome）診斷條件？

- A. 抗Ro（SS-A）自體抗體或抗La（SS-B）自體抗體其中之一陽性或兩者皆陽性
- B. 風濕因子（rheumatoid factor）陽性且抗核抗體（anti-nuclear antibody）效價大於或等於1:320
- C. 下唇小唾腺切片顯示局部淋巴球性唾腺炎且病灶分數（focus score）為每四平方毫米大於等於一個熱點（focus）
- D. 乾性角膜結膜炎（keratoconjunctivitis sicca）且眼部染色分數小於或等於二

15. 下列臨床圖片中，何者不是白血病（leukemia）的口腔表徵？



D.

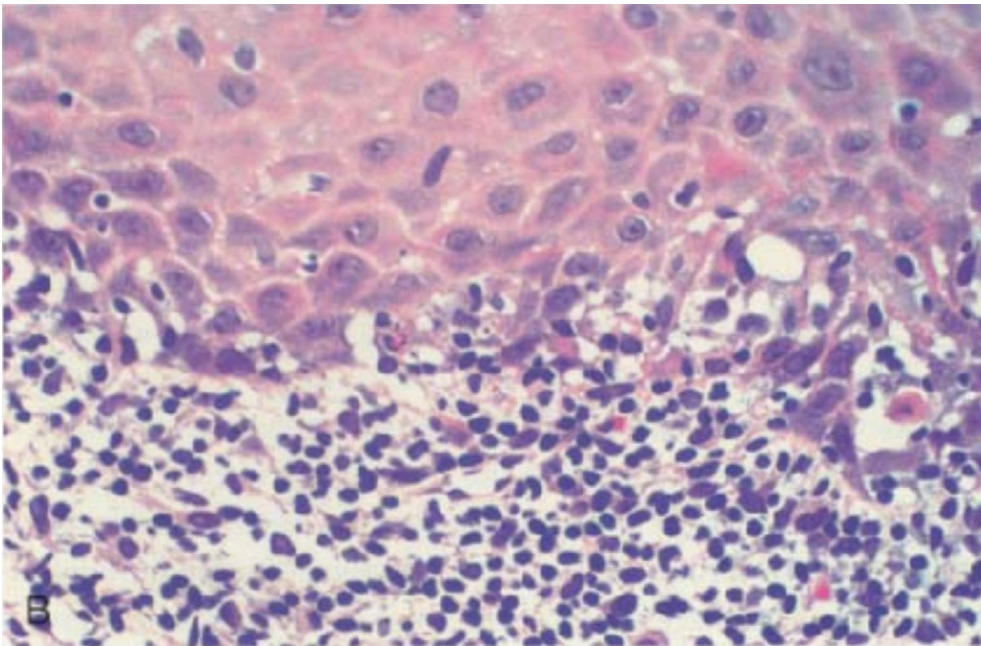


- 16.關於霍奇金淋巴瘤（Hodgkin lymphoma）的敘述，下列何者正確？
- A.預後較非霍奇金淋巴瘤差
 - B.所含有之雷德斯登堡細胞（Reed-Sternberg cell）必為雙核，不可為多核
 - C.雷德斯登堡細胞（Reed-Sternberg cell）若與鄰近細胞間隙明顯，則稱為腔隙細胞（lacunar cell）
 - D.混合細胞（mixed cellularity）亞型為最常見之亞型
- 17.關於牙骨質-骨質發育不良（cemento-osseous dysplasia）的敘述，下列何者錯誤？
- A.三種次型中僅局部型（focal variant）可造成骨骼膨脹（bone expansion）
 - B.三種次型皆較好發於女性
 - C.三種次型無法僅以組織病理特徵（histopathologic features）來區分
 - D.三種次型通常皆不需以手術移除
- 18.左下顎後牙區曾受過外傷之患者，半年後於該區發現放射線透過性（radiolucent）病變（如圖示），其手術檢體於顯微鏡下最可能為下列何者？



- A. 明顯化膿發炎現象 (purulent inflammation)
 - B. 慢性齒源性囊腫 (chronic odontogenic cyst)
 - C. 僅少許疏鬆的結締組織 (loose connective tissue)
 - D. 巨細胞肉芽腫 (giant cell granuloma)
19. 關於造釉細胞纖維瘤 (ameloblastic fibroma) 的敘述，下列何者錯誤？
- A. 依據腫瘤細胞來源，造釉細胞纖維瘤應該屬於混合齒源上皮／間質細胞性齒源性腫瘤 (mixed odontogenic tumor)
 - B. 患者以50歲以上男性為主，占所有病患的90%
 - C. 70%左右的病例發生於下顎後牙區 (posterior mandible)
 - D. 造釉細胞纖維瘤的間葉組織部分，組織學形態類似發育中的牙乳頭 (developing dental papilla)
20. 關於亮細胞齒源性癌 (clear cell odontogenic carcinoma) 的敘述，下列何者正確？
- A. 根據分子生物學的研究，該腫瘤可見ETV-6基因重組 (gene rearrangement) 的現象
 - B. 患者年紀相當廣泛，但極少發生於50歲以上的患者
 - C. 接近百分之八十的病例發生於上顎
 - D. 可藉由類澱粉染色 (amyloid stain) 的結果與鈣化上皮齒源腫瘤的亮細胞變異型 (clear cell variant of the calcifying epithelial odontogenic tumor) 區分
21. 關於齒源性角化囊腫 (odontogenic keratocyst) 可能的致病機轉之敘述，下列何者錯誤？
- A. 依Ki-67的表現，顯示高細胞增值速率 (high proliferation rate)

- B.依Bax的表現，顯示抗細胞凋亡因子過度表現（overexpression of antiapoptotic protein）
- C.依interleukin-6的表現，顯示介面蛋白過度表現（overexpression of interface proteins）
- D.依matrix metalloproteinase-9的表現，顯示介面蛋白過度表現（overexpression of interface proteins）
- 22.體遺傳性大疱性表皮鬆解（epidermolysis bullosa）具多種亞型，其中那種亞型與半胞橋小體（hemidesmosome）之缺陷有關？
- A.單純型（simplex）
- B.接合型（junctional）
- C.顯性失養型（dominant dystrophic）
- D.隱性失養型（recessive dystrophic）
- 23.在慢性水疱潰瘍疾病，下列何者組織病理切片僅見上皮內裂隙（intraepithelial clefting）？
- A.尋常性天疱瘡（pemphigus vulgaris）
- B.附腫瘤天疱瘡（paraneoplastic pemphigus）
- C.癩痕性類天疱瘡（cicatricial pemphigoid）
- D.大疱型類天疱瘡（bullous pemphigoid）
- 24.如圖示，扁平苔癬組織病理切片中，散布在上皮底層及結締組織內之小圓體為下列何者？



- A.foreign body
- B.Russell body
- C.Civatte body
- D.asteroid body
- 25.關於Peutz-Jeghers syndrome的敘述，下列何者錯誤？
- A.90%以上病人會有口腔周雀斑（perioral freckling）

B.病人的腸道息肉（intestinal polyp），最常發生於大腸

C.病人常有LKB1基因的突變（mutations）

D.皮膚黑色素病變中，黑色素細胞沒有明顯增加

26.下列何種疾病最容易出現腎結石？

A.糖尿病（diabete mellitus）

B.副甲狀腺功能亢進（hyperparathyroidism）

C.克新氏症候群（Cushing syndrome）

D.艾迪森氏病（Addison disease）

27.關於口腔黑斑（melanotic macule）的敘述，下列何者錯誤？

A.典型的病變為界限明顯的暗棕色或黑色斑

B.最常見於下唇唇紅緣（vermillion border）

C.基底細胞的黑色素增加

D.常見上皮嵴往下延伸，並呈杵狀（club shaped）

28.下列何種疾病沒有惡性轉變的傾向？

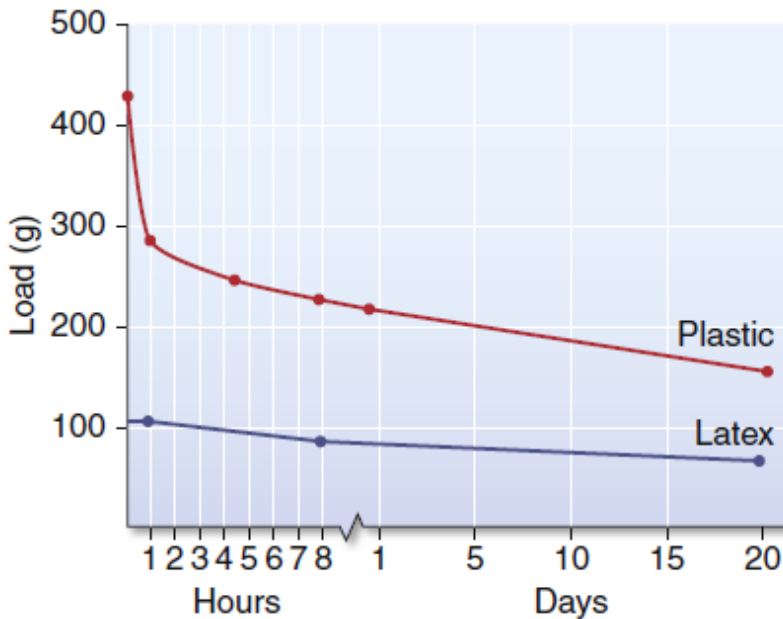
A.日曬性唇炎（actinic cheilitis）

B.增生性疣狀白斑（proliferative verrucous leukoplakia）

C.疣狀黃瘤（verruciform xanthoma）

D.疣狀增生（verrucous hyperplasia）

29.下圖是將plastic band和latex band拉伸一段固定距離之後，發現有荷重下降，此現象乃材料的何種性質？



A.潛變（creep）

B.疲勞（fatigue）

C.應力鬆弛 (stress relaxation)

D.回彈力 (resilience)

30.臨床牙醫師必須透過材料的機械性質 (mechanical properties) 來選擇合適的牙科材料。下列何者屬於機械性質？①熱膨脹性 (thermal expansion) ②腐蝕性 (corrosion) ③延展性 (ductility) ④韌性 (toughness) ⑤波義森氏比 (Poisson's ratio)

A.①③④

B.②③④

C.③④⑤

D.①②⑤

31.關於牙本質 (dentin) 與牙釉質 (enamel) 基礎物化特性的比較，下列何者正確？

A.在室溫下牙釉質與牙本質的表面能均較水低

B.在斷裂前，牙釉質可承受的塑性變形 (plastic deformation) 較牙本質高

C.牙釉質熱膨脹效應較牙本質大

D.在一定應力作用下牙釉質應變 (strain) 量較牙本質高

32.下列那一個檔案格式，不是用來描述數位表面模型 (假牙、植牙導板、牙科模型等) 的檔案格式？

A.PLY

B.DICOM

C.OBJ

D.STL

33.為了延長石膏 (plaster of Paris) 攪拌時間，添加比廠商建議的比例更多的水 (W/P ratio=0.8) 時，攪拌混合1分鐘固化後會造成何種結果？①膨脹量增加 ②膨脹量減少 ③強度增加 ④強度下降

A.①③

B.①④

C.②③

D.②④

34.牙齒矯正治療中使用不同材料矯正線與矯正器，下列何種組合發生化電腐蝕 (galvanic corrosion) 傾向最明顯？

A.stainless steel wire與stainless steel bracket

B.NiTi wire與stainless steel bracket

C.NiTi wire與zirconia bracket

D.stainless steel wire與zirconia bracket

35. 下列何者與聚乙醚印模材流動性有關？①溫度 ②攪拌速度 ③施力大小 ④三酸甘油酯晶體網狀結構 (triglyceride crystals network)
- A. 僅②④
B. 僅①③④
C. 僅①②③
D. ①②③④
36. 使用加成式矽化物 (addition silicone) 印模材做牙冠取模時，下列敘述何者錯誤？
- A. 印模後不要立即灌模
B. 可戴乳膠 (latex) 手套混合加成式矽化物 (addition silicone) 印模材
C. 可使用戊二醛 (glutaraldehyde) 消毒
D. 暫時壓克力樹脂假牙 (acrylic provisional restorations) 中未聚合的單體會影響印模材料的硬化
37. 下列何者不是金屬在冷加工 (cold working) 後的性質變化？
- A. 差排 (dislocation) 增加
B. 抗腐蝕性增加
C. 延展性減小
D. 晶粒形狀改變
38. 根據美國牙醫學會 (ADA) 分類，關於高貴合金 (high noble alloy) 中，化學成分重量百分比 (weight %) 的規定何者正確？
- A. 金 \geq 40%且貴金屬元素總和 \geq 60%
B. 金 \geq 40%且貴金屬元素總和 \geq 50%
C. 金 \geq 20%且貴金屬元素總和 \geq 60%
D. 貴金屬元素總和 \geq 50%
39. 關於軟性假牙襯墊 (soft denture liner) 的敘述，下列何者錯誤？
- A. 成分包含PMMA粉末和60~80%的塑化劑
B. 其中所含塑化劑，可能會慢慢釋出，讓軟性假牙襯墊慢慢變硬
C. 其中所含塑化劑可以讓軟性假牙襯墊中的聚合物鏈纏繞降低，使材料性質較有彈性
D. 軟性假牙襯墊的玻璃轉換溫度比體溫為高
40. 關於義齒床樹脂 (denture base resin) 的強度，下列敘述何者錯誤？
- A. 一般而言，聚合度 (degree of polymerization) 愈高，強度就愈強
B. 常用橫向測試 (transverse test) 來檢測
C. 聚合過程 (polymerization cycle) 時間愈長強度越高

- D.一般而言，化學聚合（chemical-activated）樹脂之強度較熱聚合（heat-activated）樹脂高
- 41.關於光聚合複合樹脂中填料的敘述，下列何者錯誤？
- A.複合樹脂中填料比例固定時，填料顆粒越大，樹脂的黏度越高
 - B.複合樹脂中的填料比例越高，光聚合時的整體收縮越少
 - C.微粒子複合樹脂（microfilled composite）之彈性係數較傳統複合樹脂低
 - D.微粒子複合樹脂（microfilled composite）之吸水率較傳統複合樹脂高
- 42.臨床上補牙時關於複合樹脂的選擇，下列何者錯誤？
- A.後牙咬合面選擇大填料（macrofill）樹脂，比混合型（hybrid）樹脂更能抗磨耗
 - B.前牙唇側面選擇奈米混合型（nanohybrid）樹脂比奈米填料（nanofill）樹脂更能維持光澤
 - C.前牙唇側填補選擇奈米填料（nanofill）樹脂，較混合型（hybrid）樹脂表面光滑度高
 - D.後牙咬合面選擇混合型（hybrid）樹脂比微填料（microfill）樹脂更能抗斷裂
- 43.關於磷酸結合包埋材（phosphate-bonded investment）的材料特性，下列敘述何者正確？
- A. $Mg_3(P_2O_4)_2$ 為反應加熱至 $650^{\circ}C$ 時的產物
 - B.成分中80%為氧化鎂（magnesium oxide）
 - C.增加液粉比（L/P ratio）能縮短工作時間（working time）
 - D.使用矽膠體溶液（colloidal silica solution）比使用水進行調拌能獲得較高的熱膨脹率
- 44.關於石膏結合（gypsum-bonded）包埋材料的敘述，下列何者正確？
- A.是高溫包埋粉
 - B.溫度超過 $700^{\circ}C$ 時，部分材料會分解而脆化鑄造合金
 - C.第二類型（Type II）用來鑄造嵌體（inlay）與牙冠（crown）
 - D.調拌時，水粉比率增加，其凝固膨脹與吸濕性膨脹（setting and hygroscopic expansion）也會增加
- 45.關於自酸蝕底劑（self-etching primer）的敘述，下列何者錯誤？
- A.含有酸性單體來酸蝕塗抹層（smear layer）
 - B.對牙本質可同時酸蝕和底劑處理（priming）
 - C.塗抹層（smear layer）須完全移除以獲得鍵結能力
 - D.可減少牙本質表面過濕（overwetting）或過乾（overdrying）的現象發生
- 46.複合樹脂填補物若斷裂需要修補新的複合樹脂時，下列何者錯誤？
- A.可使用噴砂將舊的樹脂表面粗糙處理
 - B.可使用高速手機與鑽石鑽針，將舊的樹脂表面粗糙處理，不需再經過噴砂處理
 - C.粗糙化表面在黏著之前可用磷酸再處理以清潔表面

D.可使用氫氟酸配合黏著劑的使用，以增加黏著強度

47.牙科用陶瓷材料包含玻璃陶瓷 (glass ceramic) 及氧化鋁、氧化鋯等晶體陶瓷 (crystalline ceramic)，其結構主要由那些化學鍵結所構成？①離子 (ionic) 鍵 ②共價 (covalent) 鍵 ③金屬 (metallic) 鍵

A.僅①②

B.僅①③

C.僅②③

D.①②③

48.關於瓷-金屬復形體 (ceramic-metal restoration) 的合金與瓷材，下列敘述何者正確？

A.瓷材與金屬的結合失敗，與其界面的金屬氧化層無關

B.金屬熔點應較瓷材低

C.通常金屬熱膨脹係數略低於瓷材

D.增加瓷材的燒結次數會增加金屬支架的潛變

49.添加三氧化二釷 (Y_2O_3) 的牙科用二氧化鋯具有相轉變韌化 (phase transformation toughening)，可降低裂紋的延伸，此相轉變韌化是指那兩種相之間的轉變？

A.由亞穩定四方晶相 (metastable tetragonal phase) 轉變成穩定單斜晶相 (monoclinic phase)

B.由穩定單斜晶相 (monoclinic phase) 轉變成亞穩定四方晶相 (metastable tetragonal phase)

C.由亞穩定立方晶相 (metastable cubic phase) 轉變成穩定四方晶相 (tetragonal phase)

D.由穩定四方晶相 (tetragonal phase) 轉變成亞穩定立方晶相 (metastable cubic phase)

50.下列黏合劑何者與牙齒有化學鍵結？①磷酸鋅黏合劑 ②玻璃離子體黏合劑 ③氧化鋅丁香油酚黏合劑 ④聚羧酸鋅黏合劑

A.①②④

B.②③④

C.僅②④

D.僅①③

51.關於玻璃離子體黏合劑的敘述，下列何者正確？

A.液體的主要成分為甲基丙烯酸 (methacrylic acid)

B.液體添加酒石酸 (tartaric acid) 可縮短硬化時間

C.硬化反應為聚合反應

D.硬化時遇水加速硬化

52.下列金屬元素中，何者對人的致敏傾向 (allergenic potency) 最低？

A.銀 (Ag)

B.鈷 (Co)

C.鉑 (Pt)

D.鎳 (Ni)

53. 下列何者不屬於產黑色素厭氧菌 (black-pigmented anaerobes) ?

A.坦納菌 (Tannerella)

B.卟琳單胞菌 (Porphyromonas)

C.螺旋菌 (Spirochaetes)

D.普雷沃菌 (Prevotella)

54. 關於補體 (complement) 的敘述，下列何者錯誤？

A.C1由C1q、C1r及C1s組成，屬於補體的傳統路徑 (classical complement pathway)

B.C5轉化酵素 (C5 convertase)，可以將C5切成C5a及C5b

C.C5b具有趨化因子 (chemotactic factor) 的特性，會引起發炎作用

D.C3b可以附著在細菌的表面，協助具有補體接受器的嗜中性白血球進行吞噬作用

55. 下列何種免疫球蛋白 (immunoglobulin) 在Type I hypersensitivity reaction中扮演重要角色？

A.IgA

B.IgD

C.IgE

D.IgG

56. 結核分枝桿菌 (*Mycobacterium tuberculosis*) 不能被革蘭氏染色法所染色的原因為何？

A.細胞壁缺乏肽聚糖 (peptidoglycan)

B.細胞壁含有黴菌酸 (mycolic acid) 與蠟 (waxes)

C.細胞壁含有脂磷壁酸 (lipoteichoic acid)

D.會分泌酵素快速分解染劑

57. 下列何者與引起疱疹性咽喉炎 (herpangina) 及手足口病 (hand-foot-and-mouth disease) 的致病原最相關？

A.Varicella-zoster virus

B.Human herpesvirus

C.Epstein-Barr virus

D.Coxsackievirus

58. 50歲男性因為口中的膿腫 (abscess) 而就診，發現膿樣本含有球狀及許多分枝細絲狀的革蘭氏陽性菌，顯微鏡下並觀察到有黃色的硫磺顆粒 (sulfur granules)。下列何者最有可能引起上述的病灶？

A.*Aggregatibacter actinomycetemcomitans*

B. *Clostridium septicum*

C. *Actinomyces israelii*

D. *Propionibacterium acnes*

59. 在牙齦上牙菌斑中，不同醣類被分解後產酸的能力有差異。下列那種醣類被分解後產酸最少？

A. 葡萄糖 (glucose)

B. 蔗糖 (sucrose)

C. 澱粉 (starch)

D. 山梨醇 (sorbitol)

60. 當細菌入侵人體時，體內免疫細胞會以下列何種方式將細菌分解？

A. Endocytosis

B. Exocytosis

C. Phagocytosis

D. Pinocytosis

61. 人類免疫缺陷病毒 (human immunodeficiency virus) 最主要是殺死下列何種細胞而導致愛滋病 (AIDS) ？

A. B細胞 (B cells)

B. 巨噬細胞 (macrophages)

C. 含CD4的T細胞 (CD4-positive T cells)

D. 含CD8的T細胞 (CD8-positive T cells)

62. 下列何者不是水溶性先天防禦性的物質 (soluble innate defense mediator) ？

A. 溶菌素 (lysozyme)

B. 乳酸過氧化氫酶 (lactoperoxidase)

C. 乳鐵蛋白 (lactoferrin)

D. 免疫球蛋白-M (IgM)

63. 關於牙科器械常用的高壓蒸氣滅菌 (autoclave sterilization) 方式，下列敘述何者最不正確？

A. 過程會使器械潮濕，可能會導致器械生鏽

B. 器械需要包裝

C. 會損傷塑膠製品

D. 無法穿透棉布或紙包裝

64. *Treponema pallidum* 是梅毒 (syphilis) 的致病原，在自然界只有人類會被感染，下列何者最適切？

A. 最常傳染的途徑為直接性行為傳染

B. *Treponema pallidum* 是兼性厭氣的細菌 (facultative anaerobe)

C. *Treponema pallidum* 常常會經由器物接觸而間接感染

D. *Treponema pallidum* 抵抗力非常高，不易被乾燥或消毒劑破壞

65. 下列何種非固醇類消炎藥 (NSAIDs) 對環氧化酶 (cyclooxygenase) 之抑制，是經由不可逆之乙醯化作用 (irreversible acetylation) 造成？

A. aspirin

B. ibuprofen

C. meloxicam

D. naproxen

66. 下列那一種抗生素會影響胎兒骨骼發育？

A. gentamicin

B. penicillin

C. kanamycin

D. tetracycline

67. 關於口腔組織中 pharmacokinetics 的敘述，下列何者有誤？

A. 部分口腔組織其血管豐富有著相對較薄的上皮厚度，有利藥物被快速吸收

B. nitroglycerin 屬於 ionized 藥物，較易經由口腔黏膜進入血液中

C. 口腔局部使用的藥物可以直接作用在口腔病灶區 (primary site) 或非專一性分布至口腔組織、唾液及牙菌斑的有機或無機物中

D. 唾液的流速 (salivary flow) 是口內多數藥物移除排空之關鍵

68. 下列何種抗生素較不易引起腹瀉、腸炎、偽膜性腸炎 (pseudomembranous colitis) ？

A. amoxicillin

B. third-generation cephalosporins

C. clindamycin

D. tetracycline

69. 關於巨環類 (macrolides) 抗生素引發副作用的敘述，下列何者錯誤？

A. 最常發生的副作用為劇烈的上腹部疼痛，其主要原因是巨環類抗生素刺激了大量的胃酸分泌

B. 膽汁淤積型肝炎 (cholestatic hepatitis) 可以在停用抗生素之後 2 至 4 週緩解

C. 在 AIDS 病人中更容易引發耳毒性 (ototoxicity)

D. 有引發心律不整的可能性

70. 關於 COX-2 inhibitor 的藥物，下列敘述何者錯誤？

A. 僅對 COX-2 這個路徑產生抑制

- B.較不會產生腸胃道出血等副作用
- C.對於aspirin產生過敏之病人仍需小心使用
- D.可以做為牙科術後止痛藥物

71.下列何者為aspirin過敏的症狀？

- A.噁心
- B.休克
- C.嘔吐
- D.耳鳴

72.關於嗎啡用於止痛的敘述，下列何者正確？

- A.正常使用嗎啡會造成意識改變，因此可以用來當麻醉藥物
- B.可以徹底將疼痛原因根除
- C.除了作用在中樞神經，直接注入局部傷口亦可能作用在周圍神經，達到止痛的效果
- D.一個70公斤成年人，標準口服嗎啡止痛藥一次的劑量為100mg

73.關於嗎啡急性中毒的症狀，下列何者錯誤？

- A.呼吸抑制
- B.心跳加速、心律不整
- C.瞳孔變小（constricted pupils）
- D.神智昏迷（stupor）

74.下列何者於代謝過程中，沒有產出nordazepam長效型代謝產物？

- A.alprazolam
- B.clorazepate
- C.diazepam
- D.halazepam

75.下列benzodiazepines何者半衰期（elimination half-life）最長，被歸為長效型鎮定劑？

- A.midazolam
- B.alprazolam
- C.diazepam
- D.lorazepam

76.下列何者不是用來治療甲狀腺機能亢進的藥物？

- A. ^{131}I

B.iodide

C.parlodel

D.methimazole

77.關於fluoride therapy的敘述，下列何者錯誤？

A.topical fluoride可透過tablets方式直接吸收

B.topical fluoride可透過唾液中氟濃度上升間接吸收

C.systemic fluoride在pre-eruptive時期可用來預防齲齒

D.pre-eruptive fluoride僅能用來預防smooth surface caries

78.關於飲水加氟敘述，下列何者錯誤？

A.年平均溫度14.7~17.7°C時，氟濃度為2ppm，可避免dental fluorosis發生

B.最佳systemic fluoride路徑是透過社區飲水加氟

C.為避免dental fluorosis，必須考慮當地飲食習慣中之氟濃度

D.研究發現飲水加氟可以有效減低root caries之盛行率

79.下列何種抗癌藥物引起口腔黏膜炎（stomatitis）的機會最高？

A.doxorubicin

B.cisplatin

C.tamoxifen

D.melphalan

80.下列何種抗癌藥劑並不針對細胞週期的特定期間進行作用？

A.methotrexate

B.docetaxel

C.cisplatin

D.bleomycin