

111 年第二次專技高考醫師第一階段考試、牙醫師藥師考試分階段考試、醫事檢驗師、醫事放射師、物理治療師考試、111 年專技高考職能治療師、呼吸治療師、獸醫師、助產師、心理師考試

代 號：2303

類科名稱：牙醫師(一)

科目名稱：牙醫學(二) (包括口腔病理學、牙科材料學、口腔微生物學、牙科藥理學等科目及其臨床相關知識)

考試時間：1 小時

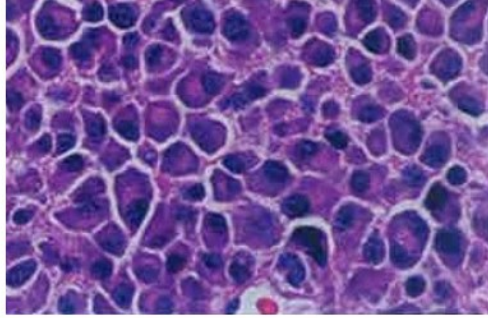
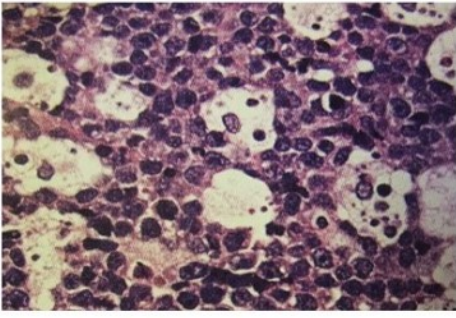
座號：_____

※注意：本試題禁止使用電子計算器

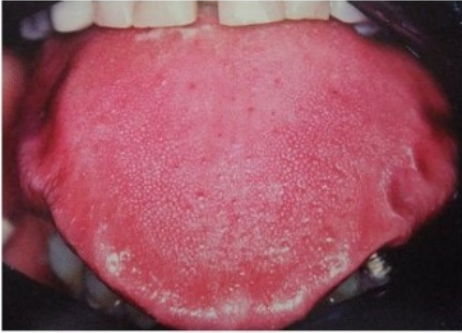
※本試題為單一選擇題，請選出一個正確或最適當答案。

- 下列何種基因突變會導致缺齒畸形 (hypodontia)，且與大腸直腸之腺瘤樣息肉 (adenomatous polyp) 及大腸直腸癌的發生有關？
 - PAX9
 - MSX1
 - LTBP3
 - AXIN2
- 下列何者不屬於 accessory cusps 之牙齒異常？
 - 齒上齒 (dens evaginatus)
 - 齒中齒 (dens in dente)
 - 爪形咬頭 (talon cusp)
 - 卡拉貝利牙尖 (cusp of Carabelli)
- 關於骨髓炎 (osteomyelitis) 的敘述，下列何者錯誤？
 - 急性化膿性骨髓炎經常由細菌引發，造成明顯化膿，但不出現腐骨
 - 慢性化膿性骨髓炎可以看見增生的肉芽組織及腐骨圍繞在病變處，增加藥物治療的困難度
 - 早期原發性慢性骨髓炎 (primary chronic osteomyelitis) 經常出現放射分解性 (radiolysis) 及放射硬化性 (radiosclerosis) 的 X 光變化
 - 原發性慢性骨髓炎，顯微鏡下通常無骨壞死、細菌菌落形成及大區域化膿
- 關於腸病毒 (enterovirus) 的敘述，下列何者正確？
 - 麻疹 (measles) 是因腸病毒感染所引起
 - 手足口症 (hand-foot-and-mouth disease) 有可能因為腸病毒 71 型 (enterovirus 71) 的感染所產生
 - 大部分的疱疹性咽峽炎 (herpangina) 症狀都很輕微，且潰瘍常出現在前硬腭 (anterior hard palate)
 - 所有腸病毒 (enterovirus) 的感染都需要積極治療，包括使用抗病毒藥物，例如 acyclovir 類的藥物
- 關於藥物相關的顎骨壞死 (medication-related osteonecrosis of the jaw) 之敘述，下列何者正確？
 - 曝露的顎骨不超過 1 個月
 - 患者不曾有顎骨部位放射線治療之病史
 - 皮下注射雙磷酸鹽類藥物的患者，其發生率高於口服藥物患者
 - 使用 denosumab 可避免發生顎骨壞死
- 關於血管性水腫 (angioedema) 之敘述，下列何者正確？
 - 使用 ACE inhibitors 可能會引起血管性水腫
 - 為 IgG 所引起的過敏反應
 - 改用 angiotensin II receptor blockers 仍然會有很高的機會產生血管性水腫
 - 無論是那種原因引起的血管性水腫，都可以用 antihistamine 有效治療
- 當患者同時具有口腔、生殖道潰瘍及皮膚病變時，最可能罹患之疾病為下列何者？
 - 梅爾科森-羅森索症候群 (Melkersson-Rosenthal syndrome)

- B. CREST 症候群
- C. 貝謝氏症候群 (Behcet syndrome)
- D. 魏格納氏肉芽腫症 (Wegener granulomatosis)
8. 關於卡波西氏肉瘤 (Kaposi sarcoma) 的敘述，下列何者錯誤？
- A. 和人類疱疹病毒-8 (HHV-8) 有關
- B. 口腔內好發的位置為腭部 (palate)
- C. 顯微鏡下，腫瘤為神經組織增生
- D. 可分為斑狀 (patch)、斑塊 (plaque) 及結節 (nodular) 三期
9. 關於頭頸部橫紋肌肉瘤 (rhabdomyosarcoma) 的敘述，下列何者錯誤？
- A. 為惡性腫瘤，腫瘤細胞具有橫紋肌的分化
- B. 最常發生在老年人
- C. 常為胚胎型或腺泡型 (embryonal or alveolar types)
- D. 使用 desmin 或 myogenin 免疫組織化學染色，有助於研判腫瘤細胞是否為橫紋肌的來源
10. 牛奶咖啡斑 (café-au-lait spots) 與下列何種疾病最有關？
- A. 外傷性神經瘤 (traumatic neuroma)
- B. 麥克滾-阿爾布萊德氏症候群 (McCune-Albright syndrome)
- C. 顆粒細胞瘤 (granular cell tumor)
- D. 橫紋肌瘤 (rhabdomyoma)
11. 關於惡性混合瘤 (malignant mixed tumor) 的敘述，下列何者錯誤？
- A. 外生多形性腺癌 (carcinoma ex pleomorphic adenoma) 常呈現分化良好的腺癌 (well-differentiated adenocarcinoma)
- B. 癌肉瘤 (carcinosarcoma) 之肉瘤 (sarcoma) 部分，常較上皮癌 (carcinoma) 部分為多
- C. 轉移性混合瘤 (metastasizing mixed tumor) 具有與良性混合瘤相同之病理表徵，且最易轉移至骨骼或肺臟
- D. 主要治療方式為手術切除
12. 關於涎石 (sialolith) 的敘述，下列何者錯誤？
- A. 慢性唾腺炎 (chronic sialadenitis) 有助其生成
- B. 最常見於腮腺 (parotid gland) 的管道系統內
- C. 顯微鏡下其外圍多成同心圓層狀鈣化 (concentric laminated calcification)
- D. 其阻塞管道可有黏液細胞變生 (mucous cell metaplasia) 出現
13. 下列何者為最常見的唾液腺原發性腫瘤？
- A. 多形性腺瘤 (pleomorphic adenoma)
- B. 瓦新氏瘤 (Warthin tumor)
- C. 基底細胞腺瘤 (basal cell adenoma)
- D. 小管腺瘤 (canalicular adenoma)
14. 下圖中，a-d 何者符合多發性骨髓瘤 (multiple myeloma) 的特徵？



a	b
c	d



- A.ac
- B.bc
- C.ad
- D.bd

15.關於白血球異常疾病的敘述，下列何者錯誤？

- A.agranulocytosis 的定義是中性球 (neutrophil) 數目介於 $1,000 \sim 1,500/\text{mm}^3$
- B.agranulocytosis 的口腔表徵為可能出現於頰黏膜、舌之打孔狀潰瘍 (punched-out ulcerations)
- C.neutropenia 的定義是成年人血液中的中性球 (neutrophil) 數目少於 $1,500/\text{mm}^3$
- D.neutropenia 若發生於嬰幼兒，則病因有可能是先天性或基因性

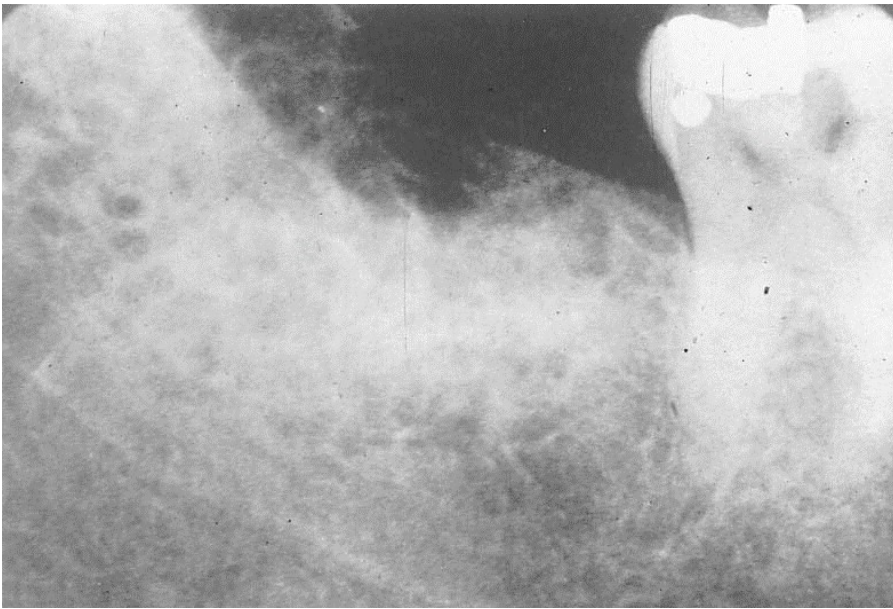
16.若於 X 光片上發現患者之顎骨有多發性骨瘤 (multiple osteomas) 時，最常建議病人接受下列何種進一步之檢查？

- A.臨床檢查曲伏斯德克氏徵象 (Chvostek sign)
- B.肺部之低劑量電腦斷層掃描 (low dose computed tomography)
- C.大腸鏡檢查 (colonoscopy)
- D.FGFR1 基因點突變 (point mutation) 分析

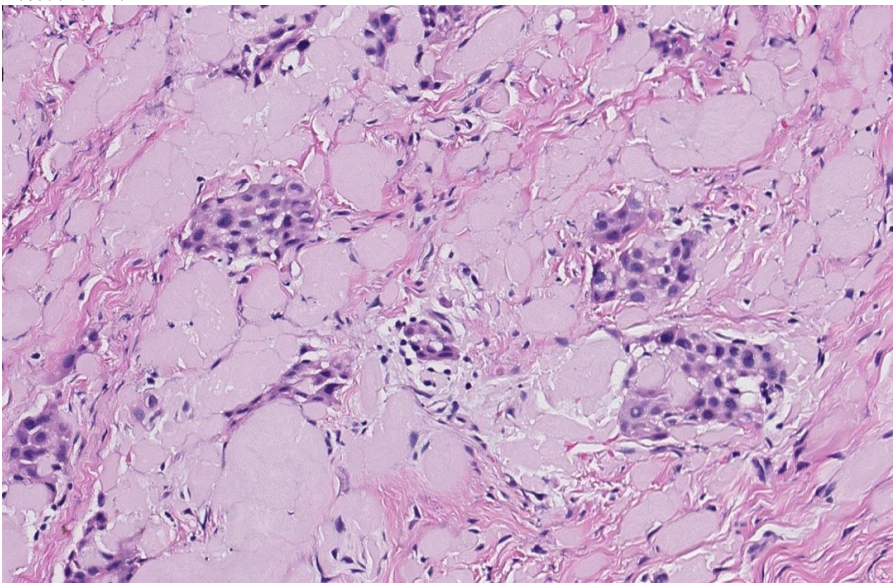
17.下顎骨 X 光影像中，於拔牙區出現一個周圍界限清楚的放射線透過區 (circumscribed radiolucency)，該區中有纖細的骨小樑 (central trabecula)，則此影像最可能為下列何者？

- A.齒源性黏液瘤 (odontogenic myxoma)
- B.造釉細胞瘤 (ameloblastoma)
- C.局部骨質疏鬆性骨髓缺陷 (focal osteoporotic marrow defect)
- D.晚期變化的外傷性骨囊腫 (traumatic bone cyst)

18.患者右下顎腫脹，放射線檢查發現如附圖一之蜂巢狀 (honeycombed) 放射線透過性病灶，切片檢查結果如附圖二，為確定診斷，下列檢查何者最有幫助？



(附圖一)

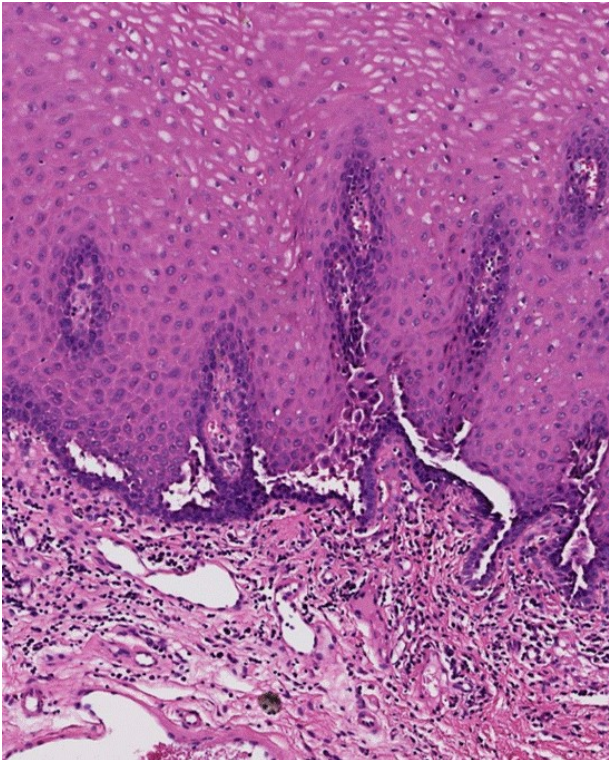


(附圖二)

- A.耐酸性染色 (acid fast stain)
 B.剛果紅染色 (Congo red stain)
 C.黏液紅染色 (mucicarmin stain)
 D.過碘酸-許夫試劑染色法 (periodic acid-Schiff stain)
- 19.承上題，此疾病診斷最有可能為下列何者？
 A.顆粒細胞造釉細胞瘤 (ameloblastoma, granular cell type)
 B.鈣化上皮齒源性腫瘤 (calcifying epithelial odontogenic tumor)
 C.顆粒細胞齒源性腫瘤 (granular cell odontogenic tumor)
 D.骨內鱗狀細胞癌 (intraosseous squamous cell carcinoma)
- 20.關於頰側雙叉囊腫 (buccal bifurcation cyst) 的敘述，下列何者錯誤？
 A.與根尖囊腫 (periapical cyst) 一樣，可歸類於發炎性齒源性囊腫 (inflammatory odontogenic cyst)
 B.好發於 40 歲以上男性患者的下顎第一大臼齒
 C.有些病例可能與頰側牙釉質延伸 (buccal enamel extension) 有關
 D.放射線攝影特徵為一個界線良好的單房性放射線透過性病灶 (unilocular radiolucent lesion)
- 21.47 歲男性患者主訴全口潰瘍疼痛，口內檢查發現如附圖一，使用棉棒稍推壓即造成潰瘍，切片檢查如附圖二，則最可能的診斷為下列何者？



(附圖一)



(附圖二)

- A. 良性黏膜類天疱瘡 (benign mucous membrane pemphigoid)
 B. 大泡性表皮鬆解 (epidermolysis bullosa)
 C. 扁平苔癬 (lichen planus)
 D. 尋常性天疱瘡 (pemphigus vulgaris)
22. 承上題，其病變及周圍組織切片，直接免疫螢光檢查預期呈現何種分布型態？
 A. 纖維蛋白原 (fibrinogen) 沉積在基底膜 (basement membrane)
 B. 免疫球蛋白 G (IgG) 沉積在基底膜 (basement membrane)
 C. 免疫球蛋白 G (IgG) 沉積在細胞間隙 (intercellular spaces)
 D. 免疫球蛋白 G (IgG) 沉積在基底 (basal) 或基底旁 (parabasal) 細胞的細胞質內
23. 克新氏症候群 (Cushing syndrome) 病人會有月亮臉 (moon face)，是因為臉部主要有何種物質堆積之緣故？
 A. 脂肪 (fat)
 B. 肝糖 (glycogen)
 C. 水 (water)
 D. 糖胺聚醣 (glycosaminoglycan)
24. 關於肢端肥大症 (acromegaly) 的敘述，下列何者錯誤？
 A. 生長因子分泌過多

- B.起因多為腦下垂體的腺瘤
C.活動假牙和帽子可能戴不下
D.以放射線治療效果最好
- 25.下列何者在黏膜及皮膚上會出現色素沉積，且病人可能有體重減輕、噁心和低血壓等症狀？
A.Addison disease
B.Behcet disease
C.Crohn disease
D.Darier disease
- 26.關於基底細胞癌（basal cell carcinoma）的敘述，下列何者錯誤？
A.最常發生遠處轉移
B.為最常見的皮膚癌
C.從上皮的基底層長出
D.大部分長在頭頸部
- 27.關於黑色素瘤（melanoma）與痣（nevus）的區別，下列何者錯誤？
A.黑色素瘤常不對稱
B.黑色素瘤邊緣不平整
C.黑色素瘤顏色特別黑
D.黑色素瘤通常大於 6 mm
- 28.口腔的鱗狀上皮乳頭瘤（squamous papilloma）和上呼吸道的再發性呼吸道乳頭瘤病（recurrent respiratory papillomatosis）兩者都和人類乳頭瘤病毒（HPV）那幾型有關？
A.HPV types 1、4
B.HPV types 16、18
C.HPV types 13、32
D.HPV types 6、11
- 29.反覆彎曲矯正線（arch wire）或是活動式假牙夾鉤臂（clasp arm）會容易脆化（embrittlement）而斷裂是因為產生了：
A.加工硬化（work hardening）
B.加工軟化（work softening）
C.潛變硬化（creep hardening）
D.潛變軟化（creep softening）
- 30.水滴在固體上形成 105 度接觸角，以下說明何者錯誤？
A.水的內聚力高於水在固體上的附著力
B.接觸角與液體的表面張力有關
C.此固體具有高的表面能（surface energy）
D.此固體表面為疏水性
- 31.A 和 B 兩種材料有相同降伏強度，若彈性模數 A 大於 B，則：
A.回彈力（resilience）A 大於 B
B.回彈力（resilience）B 大於 A
C.塑性變形量（plastic strain）A 大於 B
D.塑性變形量（plastic strain）B 大於 A
- 32.關於印模用石膏（impression plaster），何者正確？
A.為 Type 2 石膏製品（gypsum products）
B.用於對口腔軟組織的功能印模（functional impression）
C.水粉比（W/P ratio）多在 0.2~0.3
D.可添加硫酸鉀（potassium sulfate），以減少硬化膨脹（setting expansion）
- 33.增加石膏強度的方法下列何者正確？

- A.增加水粉比例 (water / powder ratio)
 - B.使用 2%氯化鈉溶液
 - C.使用 4%硫酸鉀溶液
 - D.室溫下充分的乾燥
- 34.使用加成式矽化物印模材 (addition silicone) 取印模後立即灌入石膏，石膏模型可能出現的問題是：
- A.強度低
 - B.表面有氣泡
 - C.硬化時間縮短
 - D.體積不穩定
- 35.下列彈性印模材，那種親水性最佳？
- A.多硫化物印模材 (polysulfide)
 - B.縮合式矽膠印模材 (condensation silicone)
 - C.傳統型加成式矽化物印模材 (tradition addition silicone)
 - D.聚乙醚印模材 (polyether)
- 36.常用於牙科應用有四種商用純鈦 Grade 1、Grade 2、Grade 3、Grade 4，由 Grade 1 至 Grade 4 何種性質逐漸降低？
- A.抗張強度 (tensile strength)
 - B.延長率 (elongation)
 - C.雜質 (C、N、H、O、Fe) 含量
 - D.彈性模數 (elastic modulus)
- 37.陶瓷燒附金屬 (porcelain fused to metal) 選用合金的考量不包含下列何者？
- A.需有較低熔點
 - B.表面氧化物與陶瓷鍵結
 - C.熱膨脹 (收縮) 係數與牙科用瓷接近
 - D.口腔環境當中不易腐蝕
- 38.在化學聚合樹脂 (chemically activated denture base resin) 的成分中，下列何者為活化劑 (activator) ？
- A.benzoyl peroxide
 - B.hydroquinone
 - C.glycol dimethacrylate
 - D.dimethyl-para-toluidine
- 39.義齒床樹脂 (denture base resin) 的加熱聚合過程 (curing cycle) 中，先在 74°C 加熱 8 小時，之後在 100°C 加熱 1 小時，其目的為何？
- A.可以加速鍵結反應速率，使反應更完整
 - B.可以防止樹脂床內部的溫度過高，以避免氣泡 (porosity) 發生
 - C.可以將殘餘單體 (residual monomer) 燒除
 - D.可以加速起始劑 (initiator) 的分解 (decomposition)
- 40.在複合樹脂中加入過多的三甘醇二甲基 (TEGDMA) 對樹脂性質有何影響？
- A.降低樹脂黏稠度，增加聚合收縮
 - B.增加樹脂黏稠度，減少聚合收縮
 - C.增加樹脂黏稠度，增加聚合收縮
 - D.降低樹脂黏稠度，減少聚合收縮
- 41.有關複合樹脂成分偶合劑 (coupling agent) 的敘述，下列何者錯誤？
- A.主要成分為矽烷 (silane)
 - B.填料 (filler) 和基質 (matrix) 介面結合的強弱和樹脂發生吸水性 (water absorption) 有關
 - C.填料 (filler) 和基質 (matrix) 介面結合的強弱和樹脂的光穿透性 (light transmission) 有關
 - D.填料 (filler) 和基質 (matrix) 介面結合的強弱和樹脂的抗彎強度 (flexural strength) 有關

- 42.關於複合樹脂光聚合收縮的敘述何者錯誤？
- A.若收縮應力超過牙釉質的抗張強度（tensile strength），將可能造成牙釉質微碎裂或斷裂
 - B.樹脂的彈性係數（elastic modulus）愈高，收縮應力愈大
 - C.分層填補（Incremental filling）完成後的復形物的收縮量總和，比整塊填補（bulk filling）小
 - D.使用流動性複合樹脂當底層可能減少收縮應力
- 43.與磷酸結合包埋材（phosphate-bonded investment）比較，下列關於石膏結合包埋材（gypsum-bonded investment）的敘述何者正確？①凝固膨脹（setting expansion）比較大 ②耐熱性不良 ③加熱後的抗壓強度比較大 ④透氣性比較好
- A.①②
 - B.①③
 - C.②③
 - D.②④
- 44.包埋粉可能導致金屬鑄造物表面粗糙的因素包括那些？①液粉比（liquid / powder ratio） ②調拌時間 ③粉末粒徑 ④化學反應
- A.僅①②
 - B.僅②③
 - C.僅②④
 - D.①③④
- 45.使用酸蝕－沖洗牙本質黏著劑系統（etch-and-rinse system）時，酸蝕後牙本質表面應處於何種狀況會有較好的黏著效果？
- A.乾燥，用氣槍吹到表面失去光澤
 - B.微濕，用氣槍吹到表面有光澤但無明顯水分
 - C.潮濕，使用棉花吸取大部分水，但仍保留表面水滴
 - D.非常乾燥，用氣槍吹到呈現斑白狀的脫水表面
- 46.一般而言，去除牙本質黏著劑內溶劑（solvent）所需的時間由長至短依序為何？①water-based ② acetone-based ③ ethanol-based
- A.① > ② > ③
 - B.③ > ② > ①
 - C.① > ③ > ②
 - D.② > ① > ③
- 47.以電腦輔助設計/加工（CAD/CAM）製作的氧化鋯（zirconia）牙冠具有何種特色？
- A.可取代金屬做為薄蓋冠（coping）
 - B.與二氧化矽陶瓷透光度相似
 - C.抗壓強度比二氧化矽陶瓷低
 - D.無法作為後牙三單位牙橋（posterior three-unit bridge）
- 48.相較於長石陶瓷（feldspathic porcelain），氧化鋯較不適合做為前牙瓷貼面（veneer）的原因，下列何者錯誤？
- A.強度不足
 - B.不夠美觀
 - C.對牙齒黏著性不佳
 - D.造成對咬牙磨耗
- 49.下列何者為最佳直接覆髓（direct pulp capping）材料？
- A.氫氧化鈣黏合劑（calcium hydroxide cement）
 - B.磷酸鋅黏合劑（zinc phosphate cement）
 - C.聚羧酸鋅黏合劑（zinc polycarboxylate cement）
 - D.玻璃離子體黏合劑（glass ionomer cement）
- 50.關於氧化鋅丁香油酚黏合劑（zinc oxide-eugenol cement）的敘述，下列何者正確？
- A.液體中含有 2%醋酸（acetic acid）作為延遲劑

- B.強度比玻璃離子體黏合劑低
C.與樹脂材料併用能促進樹脂聚合
D.止痛效果來自氧化鋅
- 51.下列有關生物相容性 (biocompatibility) 的敘述，何者正確？①材料在體內所引起的生物反應 ②同一種材料在體內不同用途時，其生物相容性反應一致 ③同一種材料在體內不同組織時，其生物相容性反應一致 ④在不同的宿主中，同一種材料引起的生物相容性反應可能不同
- A.①②③④
B.僅①②③
C.僅①③④
D.僅①④
- 52.牙本質黏著中，有關奈米滲漏 (nanoleakage) 的敘述，下列何者正確？
- A.會造成牙本質－材料之間的鍵結被水解
B.唾液無法進入
C.造牙本質細胞 (odontoblast) 突起變長
D.造釉母細胞 (ameloblast) 數量增加
- 53.唾液中含有下列何種成分，可破壞細菌細胞壁 peptidoglycan 的結構？
- A.乳鐵蛋白 (lactoferrin)
B.溶菌酶 (lysozyme)
C.乳過氧化物酶 (lactoperoxidase)
D.澱粉酶 (amylase)
- 54.病毒感染可能與腫瘤發生有關，但下列何者最不可能？
- A.第一型單純疱疹病毒 (HSV-1)
B.Epstein-Barr 病毒 (EBV)
C.人類乳突病毒 (HPV)
D.B 型肝炎病毒 (HBV)
- 55.抗酸性染色 (acid-fast staining) 可以用來檢驗下列何種菌屬？
- A.分枝桿菌屬 (*Mycobacterium*)
B.克雷伯菌屬 (*Klebsiella*)
C.鏈球菌屬 (*Streptococcus*)
D.嗜血桿菌屬 (*Haemophilus*)
- 56.骨髓細胞 (myeloid cells) 中，下列何者具有抗原呈現 (antigen presentation) 的功能？
- A.嗜中性白血球 (neutrophil)
B.嗜鹼性白血球 (basophil)
C.樹突細胞 (dendritic cell)
D.嗜酸性白血球 (eosinophil)
- 57.母體產生麻疹抗體，經由胎盤傳給胎兒，新生兒出生後數月內對麻疹傳染具有抵抗力，屬於下列何種免疫？
- A.自然主動免疫
B.自然被動免疫
C.人工主動免疫
D.人工被動免疫
- 58.下列何者不是幽門螺旋桿菌 (*Helicobacter pylori*) 的致病因子？
- A.尿素酶 (urease)
B.黏液蛋白分解酶 (mucinase)
C.磷酸酯質酶 (phospholipase)
D.氧化酶 (oxidase)
- 59.有關登革熱 (dengue fever) 的敘述，下列何者錯誤？

- A.臺灣之病媒蚊為埃及斑蚊或白線斑蚊
B.被病媒蚊叮咬後，常引起背部、關節或肌肉的疼痛
C.嚴重的出血性登革熱病，最後因腦部與肺部出血引發休克而死亡
D.目前已有特效抗病毒藥物可治療
60. *Staphylococcus aureus* 具有下列何種酵素可使血漿凝結 (clot plasma) ?
A. Coagulase
B. Catalase
C. Lipase
D. DNAase
61. 有關質體 (plasmid) 敘述，下列何者錯誤 ?
A. 存在細胞質中環狀 DNA 結構
B. 含有細菌產生抗藥性基因
C. 為細菌生存必要的結構
D. 可發現於革蘭氏陽性菌中
62. 下列何者數值 (ratio) 愈高，會讓牙周病更嚴重 ?
A. OPG/RANK ratio
B. RANKL/OPG ratio
C. OPG/RANKL ratio
D. BMP/OPG ratio
63. *Streptococcus mutans* 的耐酸性成因是 ATPase 活化將細胞質何種物質移出細胞外 ?
A. H 離子
B. Ca 離子
C. K 離子
D. Na 離子
64. 在臨床上，如果有機會接觸病人的部位，就要施用標準預防措施 (standard precautions)，但下列何者除外 ?
A. 血液
B. 唾液
C. 完整皮膚
D. 完整黏膜
65. 關於 meperidine (demerol) 使用的敘述，下列何者錯誤 ?
A. 注射給藥較口服給藥的止痛效果佳
B. 長期使用也會產生成癮 (addiction) 現象
C. 使用劑量是每次約 1000 mg
D. 使用後產生噁心、嘔吐的副作用較 morphine 少見
66. 有關抗生素之敘述，下列何者錯誤 ?
A. 紅黴素 (erythromycin) 在低劑量時是抑制細菌生長，高劑量時則殺死細菌
B. penicillin 與 tetracycline 同時合併使用，可增加殺菌效果
C. neomycin 適合於局部 (topical) 使用
D. 腎功能差的患者，應避免給與 tetracycline
67. 局部組織發炎造成降低局部麻醉劑作用效果，其主要原因，下列何者錯誤 ?
A. 局部組織的 pH 值降低
B. 局部組織血流量的增加
C. 局部組織對兒茶酚胺 (catecholamine) 作用效果的增加
D. 局部組織鈉離子通道數目與功能的改變
68. 下列何者不參與 bleomycin 造成細胞毒性的作用機轉 ?
A. O₂

B.Fe²⁺

C.Mn

D.NADPH-CYP450 reductase

69.下列有關 pharmacokinetics 之敘述，何者有誤？

A.脂溶性的藥物較易穿過細胞膜

B.藥物的 distribution 與 pH 數值無關

C.肝臟是藥物代謝(metabolism)主要的器官

D.腎臟是藥物排泄(excreting)主要的器官

70.當病人進行阻生齒手術前，有下列何種情況時，最需給與預防性抗生素？

A.接受過冠狀動脈支架植入

B.接受過冠狀動脈繞道手術

C.曾經患有感染性心內膜炎，現已痊癒

D.裝置心臟節律器

71.下列何種藥物與 ampicillin 或 amoxicillin 併用時，最有可能引起安比西林／安莫西林皮疹？

A.propranolol

B.aspirin

C.allopurinol

D.tetracycline

72.關於 acetaminophen 的敘述，下列何者正確？

A.為抑制周邊組織產生的 COX 酵素

B.具有三種作用：消炎、解熱、鎮痛

C.藥物劑量過多會引起肝臟傷害

D.若肝功能正常，酒癮患者使用 acetaminophen 亦不會有任何影響

73.關於臨床常用之止痛藥 cataflam (diclofenac potassium) 的敘述，下列何者錯誤？

A.為 COX 抑制劑

B.有腎臟疾病、胃潰瘍病史之病人應小心給與

C.若病患使用一日三次，每錠 50mg，仍感覺疼痛時，可以給與雙倍劑量

D.抗發炎效果比 acetaminophen 好

74.關於鴉片類藥物的止痛機制，下列敘述何者錯誤？

A.可以分為脊髓 (spinal) 及脊髓上 (supraspinal) 作用

B.最主要作用於中樞之鴉片受體，調節疼痛感覺 (motivational-affective dimension of pain)

C.作用於脊髓可以阻斷周邊神經之傷害性疼痛 (nociceptive pain)

D.三環類抗憂鬱的藥物 (tricyclic antidepressants) 可以增加鴉片受體的活性，因此可以搭配使用降低急性疼痛

75.若將抗焦慮劑及鎮靜劑與中樞抑制性物質 (如：嗎啡類藥物或酒精) 共同使用，最不會發生下列何種現象？

A.肌肉僵直

B.意識喪失

C.呼吸抑制

D.死亡

76.一般 valium (diazepam) 用於成人鎮靜或催眠之劑量最常用為？

A.0.2~0.5mg

B.2~10mg

C.50~100mg

D.250~500mg

77.下列何者是 morphine 中毒時所使用的解毒劑？

A.naloxone

B.tramadol

C.levorphanol

D.flumazenil

78.關於治療胃酸相關疾病藥物氫離子幫浦抑制劑（proton pump inhibitor, PPI）的敘述，下列何者錯誤？

A.PPI 與負責分泌胃酸的 H^+/K^+ ATPase 形成雙硫共價鍵結合，抑制胃酸分泌

B.PPI 短期治療消化性潰瘍和胃食道逆流效果較 histamine H_2 -receptor antagonists 佳

C.PPI 作用半衰期約 0.5~2 小時，每天第一次進食前 0.5~1 小時服用效果較佳

D.PPI 會增加胃酸 PH 值，可能會導致 aspirin、digoxin 等藥物吸收率減少

79.下列何者不屬於 chemical disinfectants？

A.chloramphenicol

B.glutaraldehyde

C.iodophors

D.phenols

80.關於 pilocarpine 的敘述，下列何者錯誤？

A.可用來治療口乾症（xerostomia），劑量為一天三次

B.其為 selective M2 及 M4 muscarinic receptor agonists

C.其最常見之副作用為盜汗（sweating）

D.不可使用於不穩定氣喘（uncontrolled asthma）之病患