

110年第一次專門職業及技術人員高等考試醫師牙醫師藥師考試分階段考試、醫事檢驗師、醫事放射師、物理治療師考試

代 號：2303

類科名稱：牙醫師(一)

科目名稱：牙醫學(二) (包括口腔病理學、牙科材料學、口腔微生物學、牙科藥理學等科目及其臨床相關知識)

考試時間：1小時

座號：_____

※本科目測驗試題為單一選擇題，請就各選項中選出一個正確或最適當的答案，複選作答者，該題不予計分!

※注意：本試題禁止使用電子計算器

- 1.關於X染色體脆折症 (fragile X syndrome) 的敘述，下列何者正確？
 - A.患者以女性為主，通常具有家族史
 - B.此類患者的Rb基因出現三核苷酸 AAT重複次數有異常擴增的現象
 - C.與唐氏症 (Down syndrome) 患者不同，X染色體脆折患者通常智力正常
 - D.患者特徵為長而窄的臉部、突出的下顎、大耳朵及二尖瓣脫垂等現象
- 2.關於病變與最常發生部位的配對，下列何者錯誤？
 - A.舌甲狀腺－舌尖部
 - B.腮裂囊腫－側頸部
 - C.甲狀腺舌管囊腫－頸前中線處
 - D.皮樣囊腫－口腔底部
- 3.關於壞死潰瘍性牙齦炎 (necrotizing ulcerative gingivitis) 的敘述，下列何者錯誤？
 - A.糖尿病患者是高危險群之一
 - B.最好犯在病患的附連牙齦區 (attached gingiva)
 - C.最相關的病菌是梭狀細菌 (fusiform bacteria)
 - D.肉眼最明顯變化是打孔樣 (punched-out) 火山口狀 (crater-like) 的齒間乳頭壞死
- 4.關於硬化性骨炎 (condensing osteitis) 的敘述，下列何者正確？
 - A.為放射線透過性病灶 (radiolucent lesion)
 - B.病灶通常與牙根相連
 - C.因急性高程度持續發炎所引起
 - D.患部的牙齒常有大且深的齲齒
- 5.關於白線 (linea alba) 的敘述，下列何者錯誤？
 - A.為頰黏膜常見的變化之一
 - B.臨床上通常呈現位於兩側頰黏膜相對於咬合平面的白色線狀變化
 - C.組織病理學特徵常為過度正角化 (hyperorthokeratosis)
 - D.牙齒的水平重疊不足 (insufficient horizontal overlap) 是形成白線的重要因素
- 6.關於金屬中毒的表現，下列何者正確？
 - A.因為鉛中毒會伴隨特殊的系統性表徵，因此常在中毒初期即可以給予正確診斷與治療
 - B.Burton line是指銀中毒時，在牙齦邊緣形成的黑線
 - C.慢性全身性金中毒稱為argyria

D. *erethism* 是指汞中毒而引發的神經症狀

7. 口腔黏膜之藥物疹中，於間接免疫螢光染色時呈現一串珍珠（string of pearls）之螢光型態者，最可能為下列何種疾病？

- A. 扁平苔癬樣藥物疹
- B. 口內固定型藥物疹
- C. 類天疱瘡樣藥物疹
- D. 天疱瘡樣藥物疹

8. 如下圖所示，患者鼻孔及口周圍的多發性紅色丘疹，最可能為下列何者？



- A. 著色性乾皮病（xeroderma pigmentosum）
- B. 浦茲-詹賀症候群（Peutz-Jeghers syndrome）
- C. 環口皮膚炎（perioral dermatitis）
- D. 光照性口炎

9. 顆粒細胞瘤（granular cell tumor）和先天性顆粒細胞病變（congenital granular cell lesion）的比較，下列何者錯誤？

- A. 兩者腫瘤細胞都呈現大而一致性，且細胞質含嗜伊紅性顆粒
- B. 兩者均為良性腫瘤
- C. S-100免疫組織化學染色下，兩者腫瘤細胞均為陽性
- D. 治療方式均以外科手術切除為主

10. 下列何者，在顯微鏡下，纖維組織增生並非其主要變化？

- A. 纖維瘤（fibroma）
- B. 腫裂齦瘤（epulis fissuratum）
- C. 刺激性纖維瘤（irritation fibroma）
- D. 脂肪瘤（lipoma）

11. 口腔內的迷離瘤（choristoma），最常含有那些組織？

- A. 骨或軟骨
- B. 神經膠組織（glial tissue）
- C. 胃黏膜
- D. 脂肪

12. 除了多形性腺瘤（pleomorphic adenoma）外，發生在上唇的原發性唾液腺腫瘤中，下列何者最為常見？

- A. 導管乳頭瘤（ductal papilloma）

- B.嗜酸性細胞瘤 (oncocytoma)
- C.小管腺瘤 (canalicular adenoma)
- D.瓦新氏腫瘤 (Warthin tumor)

13.關於涎石 (sialolith) 的敘述，下列何者錯誤？

- A.含鈣的礦物質沉積在唾液腺或其導管內
- B.最常發生於腮腺導管 (Stensen's duct)
- C.在X-光檢查下，大部份結石呈現放射線不透過性 (radiopaque) 影像
- D.結石附近的導管常有明顯的發炎，導管上皮常有變生 (metaplasia) 現象

14.壞死性涎腺變生 (necrotizing sialometaplasia) 最好發的位置為下列何者？

- A.唇部
- B.頰黏膜
- C.舌頭
- D.腭後部

15.下列那個血液病變常合併有口腔潰瘍？

- A.顆粒球減少症
- B.血小板減少症
- C.A型血友病
- D.真性紅血球過多症

16.53歲女性，於兩週前發現左舌根側緣處有如圖之無痛性腫塊，患者無菸酒檳榔之習慣，且無咬傷，則最適當之診斷為下列何者？

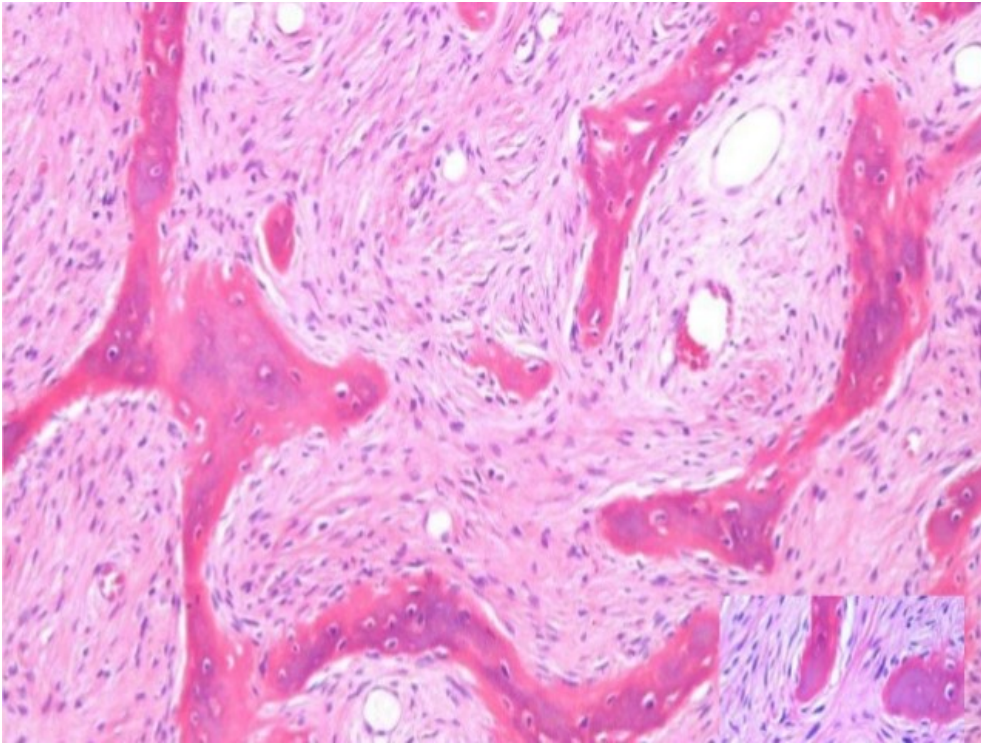


- A.化膿性肉芽腫 (pyogenic granuloma)
- B.刺激性纖維瘤 (irritation fibroma)
- C.黏液囊腫 (mucocele)
- D.淋巴樣增殖 (lymphoid hyperplasia)

17.天使病 (cherubism) 多與下列何種基因突變有關？

- A.SQSTM1
- B.SH3BP2
- C.APC
- D.PTEN

18. 45歲女性，左上顎無牙區有無痛的腫塊且表面黏膜完整，X光影像呈現毛玻璃樣（ground-glass）的變化，病灶鏡下呈現如下圖。則此病變最可能為下列何者？

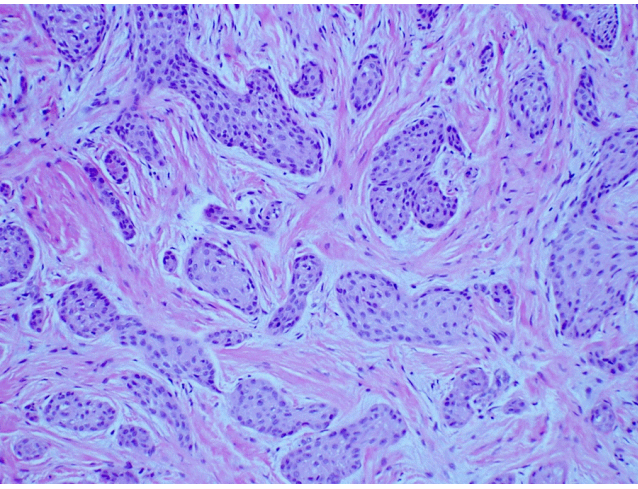


- A. 骨化纖維瘤（ossifying fibroma）
- B. 纖維性發育不良（fibrous dysplasia）
- C. 繁盛性牙骨質-骨質發育不良（florid cemento-osseous dysplasia）
- D. 骨質疏鬆症（osteoporosis）

19. 患者主訴左下顎牙齦輕微腫脹且第二大臼齒動搖，黏膜表面完整，根尖放射線檢查如附圖一，切片檢查發現如附圖二中所示，下列何者為最佳之診斷？



（附圖一）

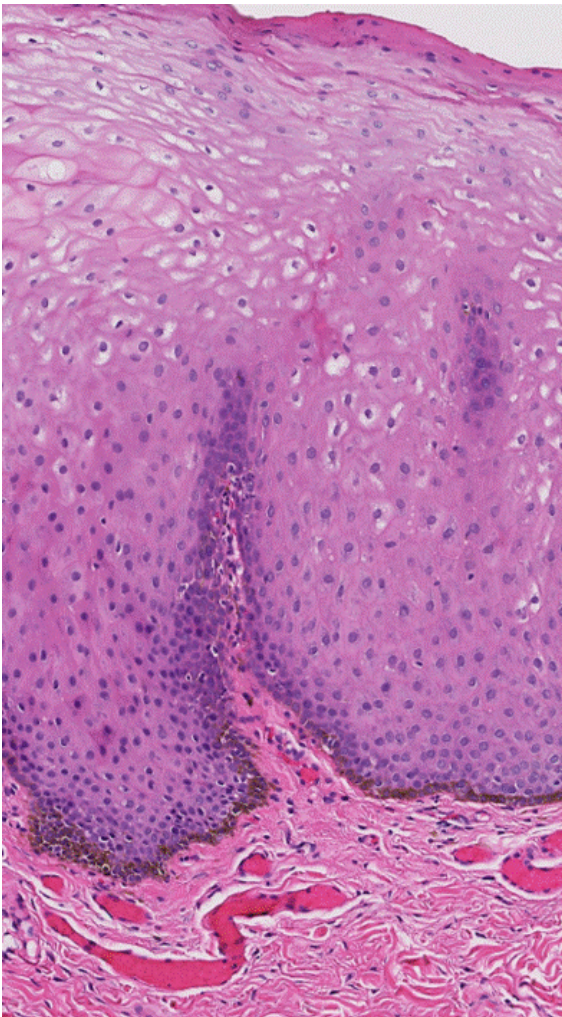


(附圖二)

- A. 棘皮瘤性造釉細胞瘤 (ameloblastoma, acanthomatous type)
- B. 慢性牙周炎 (chronic periodontitis)
- C. 骨內鱗狀細胞癌 (intraosseous squamous cell carcinoma)
- D. 鱗狀齒源性腫瘤 (squamous odontogenic tumor)
20. 關於含齒囊腫 (dentigerous cyst) 的敘述，下列何者錯誤？
- A. 是最常見的發育性齒源性囊腫 (developmental odontogenic cyst)
- B. 患者年齡主要集中於10歲到30歲之間
- C. 放射線攝影特徵極具特色，可直接排除齒源性角化囊腫 (odontogenic keratocyst) 以及單房性造釉細胞瘤 (unilocular ameloblastoma)
- D. 65%的病例與下顎第三大白齒有關
21. 關於維生素缺乏與臨床疾病的配對，下列何者錯誤？
- A. 維生素A：失智症 (dementia)
- B. 維生素B2：口角炎 (angular cheilitis)
- C. 維生素B3：癩皮病 (pellagra)
- D. 維生素B6：癲癇 (seizure)
22. 53歲女性患者右下顎體腫大區之 X 光影像呈現well-defined radiolucent的病灶，顯微鏡下可見許多的多核巨細胞 (multinucleated giant cell)。下列何者為最可能之診斷？
- A. 副甲狀腺功能不足 (hypoparathyroidism)
- B. 甲狀腺功能亢進 (hyperthyroidism)
- C. 副甲狀腺功能過旺 (hyperparathyroidism)
- D. 艾迪森氏病 (Addison disease)
23. 缺鐵性貧血 (iron deficiency anemia) 在血液檢查時，會出現下列何種現象？
- A. 低血色素小血球性紅血球 (hypochromic microcytic RBCs)
- B. 紅血球數目增加 (increased RBCs)
- C. 總鐵結合能力降低 (decreased total iron-binding capacity)
- D. 正常血色素大血球性紅血球 (normochromic macrocytic RBCs)
24. 45歲男性因下唇黑色斑塊求診，臨床所見如附圖一，切片檢查如附圖二，其正確診斷為下列何者？



(附圖一)



(附圖二)

- A. 黑斑 (melanotic macule)
 - B. 接合痣 (junctional nevus)
 - C. 藍痣 (blue nevus)
 - D. 黑色素瘤 (melanoma)
25. 關於增生性疣狀白斑 (proliferative verrucous leukoplakia) 的敘述，下列何者錯誤？
- A. 較好發於老年女性
 - B. 常發生於牙齦部位

C.常有多個病變或陸續產生

D.惡性轉變率低

26.關於黑色素瘤 (melanoma) 的敘述，下列何者錯誤？

A.在口腔黏膜的黑色素瘤比在皮膚的預後差

B.1.5 cm大小的口腔黏膜黑色素瘤在TNM分期系統上為T1

C.口腔黏膜黑色素瘤最好發在硬腭 (hard palate) 或上顎齒槽 (maxillary alveolus)

D.口腔黏膜黑色素瘤多屬於肢端雀斑性黑色素瘤 (acral lentiginous/mucosal lentiginous melanoma)

27.一位12歲女患者來牙科做定期檢查，其嘴唇及口周圍皮膚上有許多如雀斑樣的棕黑色斑點，病患最可能罹患下列何種症候群？

A.嘉德耐氏症候群 (Gardner syndrome)

B.麥克滾-阿爾布萊德氏症候群 (McCune-Albright syndrome)

C.痣樣基底細胞癌症候群 (nevroid basal cell carcinoma syndrome)

D.浦茲-詹賀症候群 (Peutz-Jeghers syndrome)

28.承上題，此患者罹患下列何疾病的機率最低？

A.基底細胞癌 (basal cell carcinoma)

B.乳房腫瘤 (breast tumor)

C.胃腸道腺癌 (gastrointestinal adenocarcinoma)

D.腸息肉 (intestinal polyps)

29.下列物質何者的熱傳導性 (thermal conductivity) 最佳？

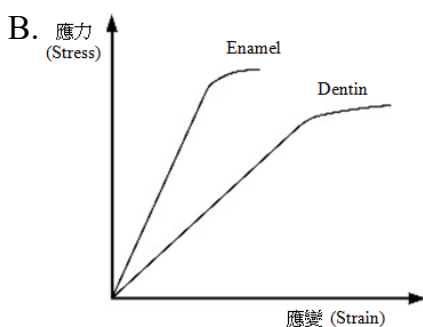
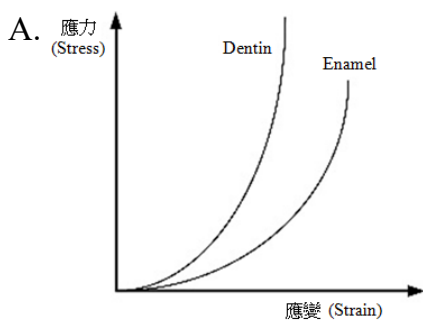
A.水 (water)

B.牙釉質 (enamel)

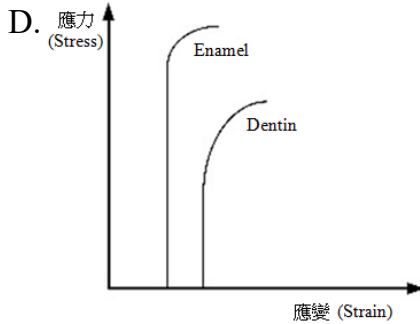
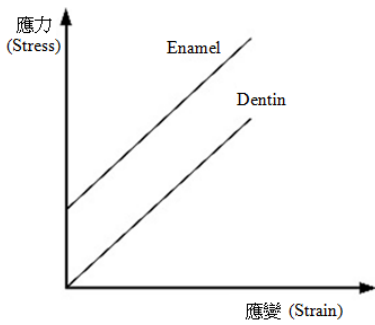
C.牙本質 (dentin)

D.複合樹脂 (composite resin)

30.何者最能代表牙本質 (Dentin) 與牙釉質 (Enamel) 受力到破壞的應力－應變曲線？



C.



31. 有關顏色的特性何者與光的波長有關？
- 色度 (hue)
 - 明度 (value)
 - 彩度 (chroma)
 - 感度 (sensitivity)
32. 石膏調拌時，用真真空調拌機器 (mechanical mixer under vacuum) 來調拌較手調 (hand mixing) 的差異何者錯誤？
- 強度 (strength) 增加
 - 硬化時間 (setting time) 縮短
 - 硬化膨脹 (setting expansion) 變大
 - 孔隙率 (porosity) 增加
33. 關於防止蠟型 (wax pattern) 收縮與變形的的方法，下列何者正確？
- 製作蠟型採用快速加熱立即壓接成形
 - 在軟化溫度 (softening temperature) 以下製作蠟型
 - 製作後最好從模型上取下保存
 - 製作後儘量減少溫度變化
34. 利用單一黏稠度 (single-viscosity) 或單相 (monophase) 方式印模時，同一種印模材可以放在模托中，也可以放在印模注射筒 (syringe) 中印模，這是利用這類材料的那種特性？
- 潛變 (creep)
 - 凝膠化 (gelation)
 - 凝析 (syneresis)
 - 偽塑性 (pseudoplasticity)
35. 下列何者不是使用彈性印模材印模時變形的原因？
- 牙齒表面上有唾液或殘渣
 - 模托 (tray) 的剛性不夠

- C.印模材口內硬化時移動模托
D.口中印模時，持續對有彈性的印模材施加壓力
- 36.下列何者不是金屬焊接時使用助熔劑（flux）的目的？
A.降低被焊金屬熔點
B.抑制被焊金屬氧化
C.提高被焊金屬可濕潤性（wettability）
D.溶解被焊金屬表面氧化物
- 37.下列金屬材料結晶結構（crystalline structure）何者非為六方最密堆積（hexagonal close-packed）？
A.銅（copper）
B.alpha 鈦（titanium）
C.鋅（zinc）
D.鋯（zirconium）
- 38.關於義齒床樹脂（denture base resin）工作時間（working time），何者錯誤？
A.其工作時間（working time）即是糰狀期形成時間（dough-forming time）
B.一般至少要有5分鐘
C.先將樹脂儲放冰箱，可以增加工作時間（working time）
D.樹脂要避免水氣（moisture）污染，以免影響樹脂性質
- 39.關於義齒床樹脂（denture base resin）製作時（processing）所用的分離劑（separating medium），何者錯誤？
A.目前最常見的是錫箔（tinfoil）
B.分離劑可阻斷水分擴散，避免水分妨礙樹脂聚合
C.分離劑可防止單體（monomer）或部分的聚合多體（dissolved polymer）跑到石膏模，造成樹脂和石膏無法分離
D.石膏模積水易造成分離劑不均勻，分離效果變差
- 40.對牙科用光聚合樹脂固化機的敘述，下列何者正確？
A.發光二極體固化機需定時更換發光燈泡
B.發光二極體固化機與鹵素光固機的光譜頻寬相同
C.發光二極體固化機內需有過濾板過濾光源
D.照光距離越遠，有效功率越低
- 41.同厚度之光聚合樹脂，何者之透光性（translucency）最佳？
A.微填料樹脂（microfilled composite）
B.奈米填料樹脂（nanofilled composite）
C.小粒子填料混合樹脂（small particle hybrid composite）
D.巨填料樹脂（macrofilled composite）
- 42.關於自聚合（self-cured）、光聚合（light-cured）、雙聚合（dual-cured）等樹脂之聚合後顏色穩定度，下列何者正確？
A.光聚合樹脂>自聚合樹脂>雙聚合樹脂
B.自聚合樹脂>光聚合樹脂=雙聚合樹脂

- C.光聚合樹脂=雙聚合樹脂>自聚合樹脂
D.光聚合樹脂>雙聚合樹脂>自聚合樹脂
- 43.可提高石膏結合包埋材膨脹率的方式，下列那些正確？①選用白矽土（*crystalite*）石膏結合包埋粉 ②增加液粉比（*L/P ratio*） ③包埋材凝固前泡水 ④降低鑄型（*casting mold*）的加熱溫度 ⑤鑄型加熱到700°C
- A.①②③
B.②③④
C.③④⑤
D.①③⑤
- 44.下列那一種牙科常用補綴物材料，可利用石膏結合包埋材進行鑄造？
- A.金銀鈮合金
B.純鈦
C.鈷鉻合金
D.熱壓式全瓷冠（*heat pressed all-ceramic crowns*）
- 45.有關牙本質黏著的混合層（*hybrid layer*）敘述，下列何者錯誤？
- A.越厚的混合層（*hybrid layer*）其牙本質黏著力越強
B.黏著能力主要是靠微機械力（*micro-mechanical retention*）
C.內含膠原蛋白纖維與樹脂
D.在自蝕（*self-etching*）牙本質黏著系統中，混合層（*hybrid layer*）含有塗抹層（*smear layer*）的成分
- 46.關於牙面裂溝封填的牙釉質酸蝕，下列敘述何者錯誤？
- A.採用35%~37%之磷酸
B.酸蝕乳牙所需時間短於恆牙
C.避免口水的污染是成功的要件
D.酸蝕後須充分水洗並吹乾
- 47.下列陶瓷材料中，何者有最高的撓曲強度（*flexural strength*）？
- A.白榴石（*leucite*）
B.二矽酸鋰（*lithium disilicate*）
C.氧化釷安定之二氧化鋁（*Y-TZP*）
D.氫氧基磷灰石奈米晶用於Y-TZP鑲面（*ceramic with HAP nanocrystals for veneering Y-TZP*）
- 48.全瓷系統中使用slip cast方法的製程順序為何？①水粉混合塗佈 ②燒結 ③玻璃滲透
- A.①②③
B.①③②
C.②①③
D.③①②
- 49.有關牙科用黏合劑的敘述，下列何者正確？
- A.玻璃離子體黏合劑的水溶解性比樹脂黏合劑低
B.玻璃離子體黏合劑與金屬的黏著強度比樹脂黏合劑低
C.聚羧酸鋅黏合劑的抗壓強度比樹脂黏合劑高

- D.EBA (ortho-ethoxy benzoic acid) 黏合劑的抗張強度比樹脂黏合劑高
50. 關於氧化鋅丁香油酚黏合劑的敘述，下列何者正確？
- A. 與牙齒有黏著
 - B. 遇水延長硬化
 - C. 透過酸鹼中和反應凝固
 - D. 黏著強度比玻璃離子體黏合劑高
51. 材料的生物相容性 (biocompatibility) 和下列何者有關？①材料化學組成 ②材料釋出成分 ③材料表面電性 ④材料親疏水性
- A. ①②③④
 - B. 僅①②③
 - C. 僅②③④
 - D. 僅①②④
52. 下列標準何者為美國國家標準局/美國牙科學會 (American National Standards Institute/American Dental Association, ANSI/ADA) 特別針對牙科材料生物性所制定的安全規範？
- A. ANSI/ADA specification No. 14
 - B. ANSI/ADA specification No. 41
 - C. ANSI/ADA specification No. 10993
 - D. ANSI/ADA specification No. 7405
53. 可以用革蘭氏染色法區分細菌，主要是因為細菌細胞壁中何種物質含量不同所致？
- A. 肽聚糖 (peptidoglycan)
 - B. 脂多醣 (lipopolysaccharide)
 - C. 脂磷壁酸 (lipoteichoic acid)
 - D. 脂蛋白 (lipoprotein)
54. 下列何者不是巨噬細胞 (macrophage) 所分泌的免疫及發炎相關的細胞激素 (cytokine) ？
- A. 介白素-2 (IL-2)
 - B. 介白素-6 (IL-6)
 - C. 介白素-12 (IL-12)
 - D. 腫瘤壞死因子- α (TNF- α)
55. 花粉過敏是下列何種類型的過敏反應？
- A. 即發性過敏反應
 - B. 抗體依賴性之細胞毒殺反應
 - C. 抗體免疫複合物所引起的反應
 - D. 細胞性過敏反應
56. 關於金黃色葡萄球菌 (*Staphylococcus aureus*) 的敘述，下列何者錯誤？
- A. 蛋白質A為其細胞壁的重要成分
 - B. 細胞壁沒有凝固酶 (coagulase)
 - C. 會引起心內膜炎 (endocarditis)

- D.會導致膿疱症（*impetigo*）
- 57.有關梅毒螺旋體的敘述，下列何者錯誤？
- A.人類為梅毒螺旋體唯一的自然宿主
 - B.可經由胎盤傳染給胎兒，亦可由輸血而引起
 - C.第三期梅毒可見到全身性梅毒疹（*rash*）
 - D.梅毒螺旋體顆粒凝集試驗（*Treponema pallidum* particle agglutination test），具專一性，抗體一旦出現，終生存在
- 58.下列何者非突變形鏈球菌（*S. mutans*）的特性？
- A.二分裂生殖
 - B.可將蔗糖分解為葡萄糖和果糖
 - C.TPY培養液中可見黏性菌體
 - D.BHI培養成 β 溶血性
- 59.下列何者最不可能為細菌基因型分類項目？
- A.核酸序列分析法
 - B.鳥糞嘌呤和胞嘧啶比率分析
 - C.5S rRNA雜交法
 - D.DNA雜交法
- 60.下列何者非細菌本身代謝醣類時所參與的酵素？
- A.Amylase
 - B.Dextranase
 - C.Glucosyltransferase
 - D.Fructosyltransferase
- 61.健康的成人每天口中唾液分泌量約為多少mL？
- A.10~200
 - B.300~400
 - C.500~1,500
 - D.1,600~2,000
- 62.下列何者非宿主自然性抑菌因素（*natural defense factor*）？
- A.（*Bio*）chemical factors
 - B.Antibiotics
 - C.Physical mechanical factors
 - D.Immunological factors
- 63.人類免疫缺陷病毒（*Human Immunodeficiency Virus*）是帶有正股RNA的病毒，利用下列何者進行反轉錄作用？
- A.RNA-dependent DNA polymerase
 - B.RNA-dependent RNA polymerase
 - C.DNA-dependent DNA polymerase

D.DNA-dependent RNA polymerase

64.有關感染控制與預防的觀念，手部清潔（hand care）時，下列那根指頭最容易被忽略？

- A.大姆指
- B.食指
- C.無名指
- D.小指

65.藥理上嗎啡作止痛劑時，可能會出現下列那些副作用？①嗜睡 ②便秘 ③噁心嘔吐

- A.僅①
- B.僅①②
- C.僅②③
- D.①②③

66.在麻醉藥品中，ketamine和nitrous oxide的作用，主要是抑制何種受體（receptor）？

- A.N-methyl-D-aspartate（NMDA）受體
- B. α -amino-3-hydroxy-5-methyl-4-isoxazole propionic acid（AMPA）受體
- C.Kainate受體
- D. γ -aminobutyric acid（GABA）受體

67.下列局部麻醉劑，何者具有治療心律不整之療效？

- A.cocaine
- B.mexiletine
- C.benzocaine
- D.bupivacaine

68.關於pharmacotherapeutics的敘述，下列何者錯誤？

- A.Quantal dose-response curve是用來評估單一個體對藥物的反應
- B.aspirin可能會誘發小孩產生Reye's syndrome
- C.heparin 會抑制血液凝結（coagulation），可用來治療thromboembolic disorders
- D.type II 過敏反應與IgG及 IgM有關

69.何種四環黴素類抗生素最容易在已萌發的牙齒上形成染色？

- A.minocycline
- B.doxycycline
- C.demeclocycline
- D.oxytetracycline

70.甲硝唑（metronidazole）抗生素對下列何菌種特別有效？

- A.革蘭氏陽性兼氧菌
- B.革蘭氏陰性厭氧菌
- C.革蘭氏陽性嗜氧菌
- D.革蘭氏陰性嗜氧菌

71.暴露在可能的感染源後，需要投與預防性藥物以避免感染，下列感染源與藥物的配對何者錯誤？

- A.HIV感染—tenofovir/emtricitabine（複方）加raltegravir
- B.結核菌感染—isoniazid或rifampin
- C.瘧疾（malaria）—rifampin
- D.生殖器herpes simplex感染—acyclovir
- 72.關於ibuprofen的敘述，下列何者錯誤？
- A.止痛效果比aspirin差，所以急性疼痛還是建議以aspirin止痛
- B.常規成人劑量為400mg~600mg每四至六小時服用
- C.對於幼童有良好的解熱效果
- D.為有機酸，與血漿中白蛋白結合效果良好
- 73.有關阿斯匹靈（aspirin）的敘述下列何者錯誤？
- A.屬於水楊酸類（salicylates）藥物
- B.作用機制為抑制COX-1及COX-2產生前列腺素（prostaglandins）
- C.臨床上服用後約一小時內會產生明顯的止痛效果
- D.止痛效果發生後，即可產生抗發炎最佳效果
- 74.下列何者最接近midazolam的半衰期（elimination half-life）？
- A.0.2~0.5 hr
- B.2~5 hrs
- C.12~24 hrs
- D.25~48 hrs
- 75.下列四類用於鎮靜的藥物，何者依賴性（dependence liability）最少？
- A.antihistamine類
- B.prototype phenobarbital類
- C.prototype diazepam類
- D.prototype propanediol類
- 76.關於皮質類固醇（corticosteroids）於臨床治療發炎性肺部疾病的敘述，下列何者錯誤？
- A.吸入性途徑可以直接運送皮質類固醇到肺部，減少經口或注射給藥引起的全身性不良反應
- B.受體結合親和力（receptor binding affinity）是不同的吸入性皮質類固醇中唯一會改變的藥物動力學參數
- C.較高受體結合親和力的吸入性皮質類固醇作用效率佳，較易產生全身性副作用
- D.beclomethasone dipropionate在人體肺中會代謝成beclomethasone-21 monopropionate，與醣類皮質激素受體（glucocorticoid receptor）有良好的親和力
- 77.關於chlorhexidine的敘述，下列何者錯誤？
- A.其為anion agent，具有良好的殺菌能力
- B.化學成分為chlorophenyl biguanide
- C.其做為漱口水製劑為gluconate salt
- D.其副作用會在牙齒及舌頭上產生染色
- 78.關於臨床上使用肌肉鬆弛劑治療肌肉骨骼疼痛的敘述，下列何者錯誤？
- A.肌肉鬆弛劑應作為臨床物理治療的輔助治療

B.baclufen有可能造成肝、腎毒性，對於肝臟和腎臟損害的病人須小心使用

C.cyclobenzaprine有可能引起心律不整的副作用

D.metaxalone有可能造成肝毒性的副作用

79.關於氟毒性的敘述，下列何者錯誤？

A.dental fluorosis可算是一種慢性氟中毒

B.ameloblasts較 odontoblasts對氟毒性敏感

C.急性氟中毒，可產生 nausea、vomiting及diarrhea等症狀

D.氟中毒時，以含Na⁺之輸液洗胃可有效預防氟被系統吸收

80.Fluorouracil是屬於何種抗癌藥劑？

A.氟嘧啶（fluorinated pyrimidine）

B.長春花生物鹼（vinca alkaloids）

C.抗生素

D.荷爾蒙製劑