

108年第一次專門職業及技術人員高等考試醫師牙醫師藥師考試分階段考試、醫事檢驗師、醫事放射師、物理治療師、職能治療師、呼吸治療師、獸醫師考試

代 號：2303

類科名稱：牙醫師(一)

科目名稱：牙醫學(二) (包括口腔病理學、牙科材料學、口腔微生物學、牙科藥理學等科目及其臨床相關知識)

考試時間：1小時

座號：_____

※本科目測驗試題為單一選擇題，請就各選項中選出一個正確或最適當的答案，複選作答者，該題不予計分!

※注意：本試題禁止使用電子計算器

1. 下列何者不是贅牙根 (supernumerary roots) 最常發生之牙齒？

- A. 上下顎大白齒
- B. 下顎小白齒
- C. 下顎犬齒
- D. 上顎門齒

2. 好發於黑種人雙側頰黏膜之皺摺狀白色病灶 (圖A)，以檢診器械可將之撐平 (圖B)，放開後又回復皺摺狀，如臨床及鏡檢 (圖C) 所示，則最可能之診斷為下列何者？



圖 A

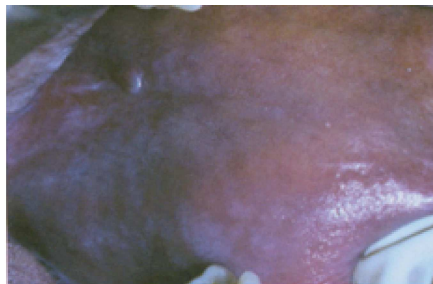


圖 B

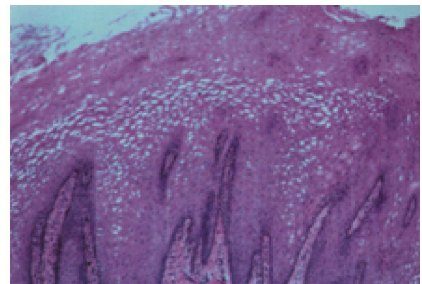
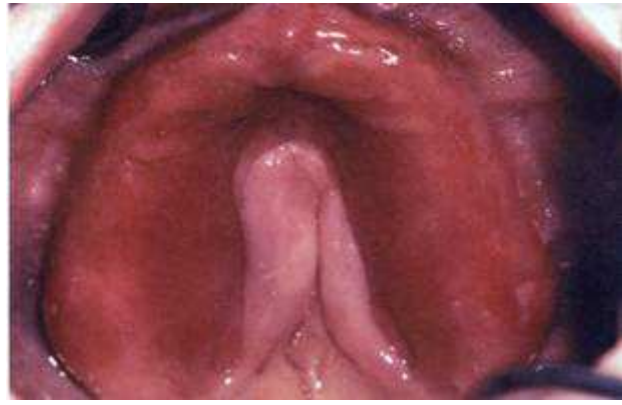


圖 C

- A. 扁平苔癬 (lichen planus)
 - B. 白水腫 (leukoedema)
 - C. 白斑症 (leukoplakia)
 - D. 白色海綿狀痣 (white sponge nevus)
3. 下列疾病中，何者之致病因與其他三者不同？
- A. 紅斑性念珠菌病 (erythematous candidiasis)
 - B. 正中菱形舌炎 (median rhomboid glossitis)
 - C. 手足口病 (hand-foot-and-mouth disease)
 - D. 義齒性口炎 (denture stomatitis)
4. 一位62歲戴全口假牙患者感覺牙床不舒服 (圖一)，求診時取下假牙，發現假牙基底部黏膜紅腫 (如圖二所示)，則應給予下列何種藥物治療？



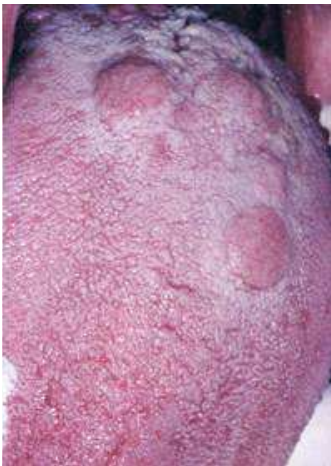
圖一



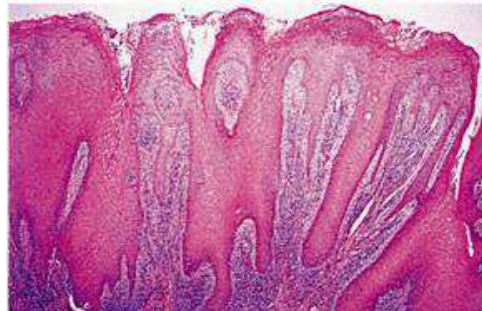
圖二

- A. 抗生素 (antibiotics)
- B. 類固醇 (steroids)
- C. 非類固醇抗炎藥 (NSAIDs)
- D. 抗黴菌藥 (antifungal drugs)

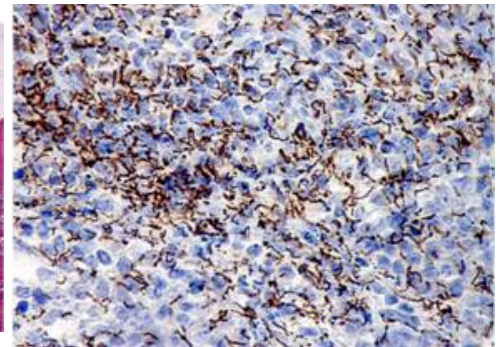
5. 37歲男性患者下唇出現無痛潰瘍於一個月後痊癒，再隔一個半月下唇黏膜又出現白斑 (white patch)，隔兩週舌背又出現多個乳頭狀硬節 (圖一)，患者也同時出現無痛性頸部淋巴結腫大、發燒、喉嚨痛及肌肉骨骼痠痛症狀，舌背活體組織切片呈現乳頭性上皮增生、結締組織內重度漿細胞浸潤 (圖二)、過氧化氫酶免疫染色上皮層細胞間呈現絲狀的微生物 (圖三)，這種微生物最可能為下列何者？



圖一



圖二



圖三

- A. *Actinomyces israelii*
- B. *Bartonella henselae*
- C. *Treponema pallidum*
- D. *Mycobacteria tuberculosis*

6. 病患曾在上顎白齒區做過根管治療，最近X光檢查，在上顎竇底部出現單側圓頂狀的輕微放射線不透過性病變 (radiopaque lesion)。下列敘述何者正確？

- A. 此病變為假性囊腫 (pseudocyst) 或是真正的黏液囊腫 (mucocele)
- B. 此病變處常見到化膿現象 (abscess)
- C. 此病變治療以切除為主，無其他更適當療法
- D. 此病變通常是鄰近牙齒之牙髓壞死引起

7. 下列疾病何者會出現草莓狀齒齦炎 (Strawberry gingivitis) 之典型口腔症狀？

- A. 梅爾科森 - 羅森索症候群 (Melkersson-Rosenthal syndrome)

- B. 魏格納氏肉芽腫症 (Wegener granulomatosis)
- C. 貝謝氏症候群 (Behçet syndrome)
- D. 謝格連氏症候群 (Sjögren syndrome)
8. 下列何種檢查不是用來診斷類肉瘤病 (sarcoidosis) ?
- A. 薛米爾試驗 (Schirmer test)
- B. 克溫試驗 (Kveim test)
- C. 小唾液腺切片 (minor salivary gland biopsy)
- D. 血液檢查
9. 下列何者不歸類於口腔癌前病變 (precancerous lesions) ?
- A. 紅斑症 (erythroplakia)
- B. 白斑症 (leukoplakia)
- C. 口腔毛狀白斑症 (oral hairy leukoplakia)
- D. 紅白斑症 (erythroleukoplakia)
10. 口腔紅斑病變 (erythroplakia lesions) 約有多少百分比呈現重度上皮變異 (severe epithelial dysplasia) 、原位癌 (carcinoma in situ) 或表淺侵犯鱗狀細胞癌 (squamous cell carcinoma) ?
- A. 90%
- B. 70%
- C. 50%
- D. 30%
11. 下列何種口腔白斑 (leukoplakia) 病變，於切片檢查時，最不常看到變異細胞 (dysplastic cells) ?
- A. 粒狀白斑 (granular leukoplakia)
- B. 結節狀白斑 (nodular leukoplakia)
- C. 疣狀白斑 (verruciform leukoplakia)
- D. 薄白斑 (thin leukoplakia)
12. 下列何者之組織病理檢查，最可能發現癌細胞呈篩狀排列 (cribriform pattern) ?
- A. 鱗狀細胞癌 (squamous cell carcinoma)
- B. 鼻咽癌 (nasopharyngeal carcinoma)
- C. 疣狀癌 (verrucous carcinoma)
- D. 麥克氏細胞癌 (Merkel cell carcinoma)
13. 關於口腔纖維瘤之敘述，下列何者正確？
- A. 最常發生於舌部
- B. 顏色通常為暗紅色
- C. 多數腫瘤為寬底 (sessile) 偶爾帶柄 (pedunculated)
- D. 腫瘤大小多半大於1.5 cm
14. 65歲男性戴全口假牙已經有15年，最近感到很不舒服，且在硬腭處發現有許多小顆粒球狀不痛的紅色突出物，分布在兩側的硬腭黏膜。關於此病變的敘述，下列何者最適切？
- A. 它是慢性刺激引發的早期增生性腫瘤的變化

- B.鏡下常可見到病變處有明顯往下增生，且含發育異常 (dysplastic) 及惡性 (malignant) 的上皮組織
- C.病變處有明顯乳頭狀增生的良性上皮及結締組織，且常伴有慢性發炎細胞侵入
- D.手術切除是最優先選擇
- 15.關於神經纖維瘤病 (neurofibromatosis) 的敘述，下列何者錯誤？
- A.目前至少有8種型式，其中以第一型為最常見
- B.鏡下最具病理診斷的變化是出現叢狀神經纖維瘤 (plexiform neurofibroma)
- C.皮膚可出現暗褐色牛奶咖啡 (café-au-lait) 斑塊，或腋下出現斑點 (axillary freckling)
- D.病患舌頭上常有絲狀乳頭 (filiform papillae) 變大且變多的現象
- 16.關於腺泡細胞癌 (acinic cell carcinoma) 的敘述，下列何者錯誤？
- A.腫瘤細胞呈現黏液腺泡之分化 (mucous acinar differentiation)
- B.可能發生於頰黏膜
- C.約10%至20%病人於腫瘤切除後可能有局部復發
- D.常發生於腮腺，為生長緩慢的腫瘤 (slowly growing mass)
- 17.關於小唾液腺惡性腫瘤的敘述，下列何者錯誤？
- A.下唇發生率比上唇高
- B.發生於口底及舌者，大部分為惡性
- C.發生於臼齒後區 (retromolar area) 者，大部分是惡性
- D.發生於腭部的比率最高
- 18.多發性骨髓瘤 (multiple myeloma) 最好發於下列何種患者？
- A.老年男性
- B.老年女性
- C.中年男性
- D.中年女性
- 19.伯奇特氏淋巴瘤 (Burkitt lymphoma) 最常來自下列何種細胞？
- A.B淋巴球
- B.T淋巴球
- C.組織球
- D.顆粒性白血球
- 20.關於顎骨骨肉瘤 (osteosarcoma) 的敘述，下列何者正確？
- A.大部分發生在五十歲以後
- B.後期腫瘤在X光上常是放射線緻密 (radiodense) 的影像
- C.是最常見的顎骨惡性腫瘤
- D.放射線治療後 (post-irradiation) 骨肉瘤的發生率與接受的放射線治療劑量無關
- 21.下列何組疾病之間的組織病理學變化極相似，難以區別？
- A.骨之柏哲德氏病 (Paget disease of bone) 與纖維性發育不良 (fibrous dysplasia)
- B.骨之柏哲德氏病 (Paget disease of bone) 與骨肉瘤 (osteosarcoma)
- C.纖維性發育不良 (fibrous dysplasia) 與骨瘤 (osteoma)

- D.天使病 (cherubism) 和巨細胞肉芽腫 (giant cell granuloma)
- 22.鎖骨顱骨發育不全 (cleidocranial dysplasia) 的病人，問題在於調控骨頭形成的基因有缺陷，該基因為下列何者？
- A.CBFA1
 - B.CCD1
 - C.CDCD1
 - D.CBCD1
- 23.下列良性齒源性腫瘤 (benign odontogenic tumors)，何者最具有局部侵襲性？
- A.腺瘤樣齒源性瘤 (adenomatoid odontogenic tumor)
 - B.鱗狀齒源性腫瘤 (squamous odontogenic tumor)
 - C.造牙骨質細胞瘤 (cementoblastoma)
 - D.造釉細胞瘤 (ameloblastoma)
- 24.對於齒源性囊腫 (odontogenic cyst) 在顎骨的好發部位，下列何者錯誤？
- A.glandular odontogenic cyst雖然少見，但最常發現在下顎後齒區
 - B.lateral periodontal cyst最常發生在下顎的小白齒區
 - C.odontogenic keratocyst比較好發於下顎後齒區及上升枝
 - D.calcifying odontogenic cyst最常發生在上顎的前齒區
- 25.下列那一種囊腫基於其獨特組織學表徵，導致容易復發之傾向？
- A.根尖囊腫 (radicular cyst)
 - B.史塔尼骨囊腫 (Stafne bone cyst)
 - C.齒源性角化囊腫 (odontogenic keratocyst)
 - D.萌牙囊腫 (eruption cyst)
- 26.47歲的女性患者，除了有如圖的症狀，並且抱怨有口腔黏膜灼熱感，也有口角炎，血液檢查發現她有缺鐵性貧血，她最可能得到那一種惡性腫瘤？



- A.基底細胞癌 (basal cell carcinoma)
- B.鱗狀細胞癌 (squamous cell carcinoma)
- C.淋巴瘤 (malignant lymphoma)

D.骨肉瘤 (osteosarcoma)

27. 40歲女性患者感到昏睡及皮膚乾且粗糙，舌變大 (macroglossia)，脖子腫大但無結節性腫塊，血中測得甲狀腺素 (free thyroxine, T4) 濃度下降。則下列何者最有可能？

A. Graves disease

B. Hashimoto thyroiditis

C. nodular goiter

D. parathyroid adenoma

28. 38歲女性病患，主訴兩側的頰黏膜有粗糙的感覺，但是無疼痛感。在口內檢查時，可看到在雙側的頰黏膜有如下圖的病灶，用紗布無法擦掉白色的部分。則下列何者為最可能的診斷？



A. 白色念珠菌病 (candidiasis)

B. 扁平苔癬 (lichen planus)

C. 尋常性天疱瘡 (pemphigus vulgaris)

D. 地圖舌 (geographic tongue)

29. 依照金屬材料在水溶液中的電動勢序 (electromotive series) 高低，可判斷下列何種金屬的腐蝕傾向最低？

A. 鈉

B. 鎳

C. 鉻

D. 銀

30. 印模材料在快速攪拌下流動性變得更好，這代表此材料具有何種流體特性？

A. 牛頓流體 (Newtonian fluid)

B. 膨脹性流體 (dilatant fluid)

C. 偽塑性流體 (pseudoplastic fluid)

D. 塑性流體 (plastic fluid)

31. 下列材料的熱膨脹係數由高到低的排列順序為何？①陶瓷 (porcelain) ②第二類玻璃離子體 (Type II glass ionomer) ③汞齊 (amalgam) ④小窩裂溝封閉劑 (pit and fissure sealant)

A. ①②③④

B. ①③④②

C. ③④②①

D. ④③②①

32.關於石膏製品 (gypsum products) 的硬化膨脹 (setting expansion) ，下列敘述何者正確？

- A.一般而言，石膏 (plaster) 的硬化膨脹 (setting expansion) 在0.01 ~ 0.02%
- B.機械調拌 (mechanical mixing) 較手動調拌 (hand mixing) 的硬化膨脹 (setting expansion) 小
- C.增加水粉比 (W/P ratio) ，硬化膨脹 (setting expansion) 也會增加
- D.用含有濃度5%的食鹽水來調石膏，可以減少硬化膨脹 (setting expansion)

33.關於牙科用石膏的敘述，下列何者正確？

- A.牙科用石膏的原料為無水石膏 (calcium sulfate anhydrate)
- B.二水石膏 (calcium sulfate dihydrate) 的鈣離子不參與藻膠 (alginate) 印模材的硬化反應
- C.石膏的硬化時間 (setting time) 會受結晶成長率影響
- D.石膏的種類不影響石膏強度

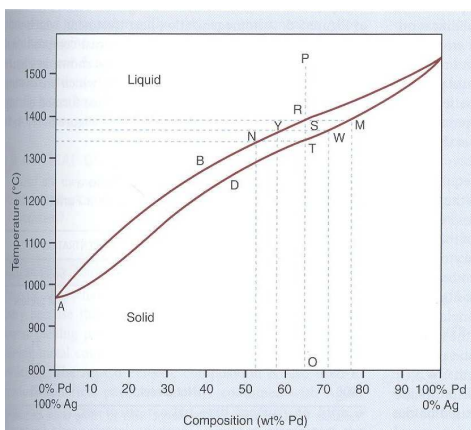
34.下面關於加成式矽化物印模材 (addition silicone) 的敘述，何者正確？

- A.成分中含有鉑鹽類 (platinum salt) 物質
- B.透過酸鹼中和反應硬化
- C.常發生脫水現象
- D.塑性變形 (plastic deformation) 比較大

35.關於彈性印模材的敘述，下列何者正確？

- A.從口內撤下印模時，快速撤下比慢速撤下的塑性變形 (plastic deformation) 大
- B.聚乙醚橡膠印模材 (polyether) 不適用於有明顯倒凹 (undercut) 的情形取印模
- C.與藻膠印模材 (alginate) 相比，加成式矽化物印模材 (addition silicone) 的塑性變形大
- D.與聚硫橡膠印模材 (polysulfide) 相比，加成式矽化物印模材 (addition silicone) 的可彎曲性 (flexibility) 大

36.根據以下鈀 - 銀二元合金相圖，下列敘述何者錯誤？



- A.鈀 - 銀合金可以完全固溶
- B.鈀的熔點低於銀的熔點
- C.在S點區域固體和液體同時存在
- D.由P點降溫到T點元素比例不會改變

37.下列牙科用燒瓷合金中，何者有最低的剛性 (stiffness) ？

- A. 商業級純鈦 (CP Ti)
 - B. 鎳鉻鈹合金 (Ni-Cr-Be alloy)
 - C. 高貴合金 (high noble alloy)
 - D. 鈷鉻合金 (Co-Cr alloy)
38. 關於義齒床的軟底墊材 (soft denture liners) 的敘述，下列何者錯誤？
- A. 丙烯酸樹脂 (acrylic resin) 類軟底墊材，其彈性 (flexibility) 主要是來自大量塑化劑 (plasticizer)
 - B. 丙烯酸樹脂 (acrylic resin) 類軟底墊材慢慢的會喪失彈性變硬，主要原因是所含的塑化劑 (plasticizer) 被溶出 (leached out) 所致
 - C. 矽膠類 (silicon rubber) 軟底墊材，通常和義齒床基底 (denture base) 結合不佳，故需要特別的黏著劑
 - D. 一般軟底墊材都有孔洞 (porosity) 不易清潔，可以使用次氯酸類 (hypochlorite type) 的假牙清潔劑幫助清潔
39. 關於樹脂義齒床聚合週期 (curing cycle) 完成，發生變形 (distortion) 的敘述，下列何者錯誤？
- A. 急速加熱 (rapid heating) 會造成變形
 - B. 變形是由於樹脂 (resin) 和包埋的石膏，兩者熱收縮 (thermal contraction) 速率不同所造成
 - C. 可以過夜 (overnight) 慢慢冷卻到室溫，以減少變形
 - D. 為減少變形，取出置放於室溫冷卻 (bench cooling) 30分鐘後，再置於冷水中15分鐘
40. 關於二極體光源 (LED) 和鹵素燈 (quartz-tungsten-halogen) 的光源比較，下列敘述何者錯誤？
- A. 二極體光源壽命較長
 - B. 二極體光源產熱較少
 - C. 鹵素燈輸出的波長範圍較LED窄
 - D. 二者皆可激發camphorquinone
41. 關於複合樹脂經過光聚合後的敘述，何者錯誤？
- A. 表面會產生一層氧化抑制層 (air-inhibited layer)，為未聚合單體 (unpolymerized monomer)
 - B. 氧化抑制層 (air-inhibited layer) 對於分層填補 (incremental technique) 有正面影響
 - C. 約有25%未聚合單體 (unpolymerized monomer) 殘留
 - D. 複合樹脂充填時表面貼以透明隔片，無法減少未聚合單體 (unpolymerized monomer)
42. 有關前牙複合樹脂填補比色的影響因素，下列敘述何者正確？
- A. 可直接使用一小塊樹脂於填補的牙齒上比色
 - B. 必須上橡皮障後才可以比色
 - C. 若樹脂內之HEMA含量減少，可降低比色時之誤差
 - D. Camphorquinone 光起始劑不會影響樹脂聚合前後色差
43. 使用下列那一種方法可讓石膏結合包埋材獲得較大的吸水膨脹 (hygroscopic expansion) ？
- A. 增加水粉比 (water / powder ratio)
 - B. 降低調拌時間
 - C. 包埋材使用標準的水粉比，包埋蠟型後立即放入水中
 - D. 包埋材使用標準的水粉比，包埋蠟型後在鑄型硬化2小時後放入水中
44. 關於磷酸結合包埋材 (phosphate-bonded investment) 的特徵，下列何者正確？

- A.包埋粉顆粒大小均勻
 - B.常利用減少液粉比 (L/P ratio) 來延長操作時間 (working time)
 - C.強度比石膏包埋材 (gypsum investment) 高
 - D.耐熱性高，常用於鑄造鈦合金
- 45.一般使用30~40%的磷酸酸蝕牙釉質約15秒，如果遇到氟斑齒 (fluorosis)，酸蝕方式應該如何調整較適合？
- A.加長酸蝕時間
 - B.僅酸蝕5秒
 - C.酸蝕時間不變
 - D.改用弱酸的自酸蝕系統
- 46.下列那一樹脂單體的親水性最高？
- A.bis-GMA
 - B.TEGDMA
 - C.UDMA
 - D.HEMA
- 47.牙科用二氧化鋯常會添加氧化釔 (Y_2O_3) 穩定劑 (stabilizer)，以提高其在室溫下使用的韌性，有關氧化釔穩定劑的添加量約為多少 (mol%)？
- A.0.3~0.5%
 - B.3~5%
 - C.0.9~2.0%
 - D.9~20%
- 48.牙科陶瓷 (ceramics) 中以熱壓鑄造 (heat press) 的二矽酸鋰 (lithium disilicate) 不適合下列何種治療？
- A.前牙鑲面 (anterior veneers)
 - B.前牙牙冠 (anterior crown)
 - C.後牙牙冠 (posterior crown)
 - D.後牙牙橋 (posterior bridge)
- 49.下列黏合劑何者在水中的溶解度最低？
- A.氫氧化鈣黏合劑
 - B.磷酸鋅黏合劑
 - C.樹脂黏合劑
 - D.玻璃離子黏合劑
- 50.關於玻璃離子體黏合劑的敘述，下列何者正確？
- A.對牙髓有鎮靜作用
 - B.黏合劑內部沒有氣泡
 - C.抗壓強度與汞齊合金相同
 - D.與高強度陶瓷鍵結困難
- 51.下列何者不是動物實驗的特點？

- A.較貼近生物體內複雜的交互作用
- B.涉及法律及道德層面的重大問題以及需要監督
- C.花費時間較長
- D.實驗變數容易控制

52.下列標準何者為國際標準化組織 (International Organization for Standardization, ISO) 所制定的醫療器材生物性評估方法？

- A.ISO 6872
- B.ISO 13356
- C.ISO 9693
- D.ISO 10993

53.有關超級抗原 (superantigen) ，下列敘述何者錯誤？

- A.需要經過抗原呈現細胞的處理和呈現
- B.藉由結合MHC class II和TCR活化T細胞
- C.T細胞被活化後產生大量細胞激素
- D.被活化的T細胞可能因而死亡

54.下列何者屬於免疫複合體媒介的過敏反應 (immune complex-mediated hypersensitivity) ？

- A.全身性血清病
- B.輸血反應
- C.接觸性皮膚炎
- D.過敏性休克

55.下列何者不是無活性疫苗 (inactivated vaccine) ？

- A.流行性感冒疫苗 (influenza vaccine)
- B.沙克小兒麻痺疫苗 (Salk polio vaccine)
- C.A型肝炎疫苗 (hepatitis A vaccine)
- D.麻疹疫苗 (measles vaccine)

56.關於內毒素 (endotoxin) 的敘述，下列何者錯誤？

- A.常常造成宿主發燒，甚至休克
- B.主要的毒性成分為脂質A (lipid A)
- C.為革蘭氏陽性菌的細胞壁的構成成分
- D.無法製成類毒素

57.下列何者非結核分枝桿菌 (*Mycobacterium tuberculosis*) 的特性？

- A.通稱為耐鹼性桿菌
- B.經由呼吸道傳染
- C.不易被革蘭氏染色法所染色
- D.細胞壁酯質含量高，致使抵抗力較強

58.下列何種口內細菌為感染性心內膜炎最常見的細菌？

- A.*S. mutans*

- B. *P. gingivalis*
- C. *S. sanguinis*
- D. *F. nucleatum*

59. 下列何者為革蘭氏陽性厭氧性 (anaerobic) 細菌 ?

- A. *Veillonella*
- B. *Fusobacterium*
- C. *Lactobacillus casei*
- D. *Prevotella*

60. 慢性牙周炎 (Chronic periodontitis) 的致病菌 *P. gingivalis* , 可以用下列何者黏附於宿主口內的表皮細胞 (epithelial cell) ? ① FimA fimbriae ② Hemagglutinins ③ Autotransporter protein

- A. 僅①
- B. ②③
- C. ①③
- D. ①②

61. 有關S-IgA的敘述 , 下列何者錯誤 ?

- A. 由兩個IgA形成IgA dimer
- B. polymeric IgA的J chain是由epithelial cell分泌
- C. 抑制細菌附著於宿主口內細胞
- D. 唾液中的抗菌物質

62. 下列何者屬於炎性細胞激素 (inflammatory cytokines) ? ① IL-17 ② IL-1 β ③ TNF

- A. 僅①③
- B. 僅①②
- C. 僅②③
- D. ①②③

63. 下列那一種物質可改變 *Streptococcus mutans* 的耐酸性 ?

- A. OH⁻
- B. F⁻
- C. O⁻
- D. Cl⁻

64. 下列消毒劑中 , 何者對結核桿菌無效 ?

- A. 氯己定 (chlorhexidine)
- B. 酒精 (alcohol)
- C. 雙氧水 (hydrogen peroxide)
- D. 含氯漂白水 (chlorine)

65. 下列何種藥物有類似aspirin之止痛和退燒作用 , 但抗發炎作用相當差 , 過量時易造成肝毒性 (hepatotoxicity) ?

- A. Ibuprofen

- B. Paracetamol
- C. Indomethacin
- D. Naproxen

66. Meperidine與下列何者同時使用，會造成嚴重的副作用？

- A. Antihypoglycemics
- B. Antibiotics
- C. Diuretics
- D. Monoamine oxidase inhibitors

67. Gray baby syndrome與下列何種抗生素的使用有關？

- A. Tetracycline
- B. Erythromycin
- C. Chloramphenicol
- D. Gentamicin

68. 下列何者是治療潰瘍性大腸結腸炎sulfasalazine的主要成分？

- A. Sulphamethoxazole
- B. Sulphapyridine
- C. 5-aminosalicylate
- D. Osalazine

69. 下列何種靜脈注射麻醉劑，因抑制脊髓背角 (dorsal horn of spinal cord) 神經元之NMDA受器，而產生解離性麻醉和鎮痛作用 (dissociative anesthesia and analgesia) ？

- A. Thiopental
- B. Ketamine
- C. Propofol
- D. Diazepam

70. Halothane、enflurane 及isoflurane均會降低全身性之動脈血壓，但何者對心臟輸出 (cardiac output) 之影響最小？

- A. Halothane
- B. Enflurane
- C. Isoflurane
- D. 三者皆有相同的影響

71. 下列何種巴比妥 (barbiturates) 類藥物，其藥物作用的產生 (onset of effect) 最慢？

- A. 口服phenobarbital
- B. 口服pentobarbital
- C. 口服secobarbital
- D. 靜脈注射thiopental

72. 使用苯重氮基鹽 (benzodiazepine) 藥物最常見的副作用是：

- A. 睡意

- B.腹瀉
- C.胸痛
- D.夢魘

73.罹患thrombocytopenia的患者，在拔牙前應給予下列何者，才能避免拔牙後流血不止？

- A.Vitamin K
- B.Protamine
- C.Platelet transfusion
- D.Cellulose

74.下列何種抗凝血劑需先和Antithrombin III結合之後，才能達到抗凝血作用？

- A.Heparin
- B.Dicumarol
- C.Hirudin
- D.Clopidogrel

75.皮質脂酮 (corticosteroids) 中，目前臨床無吸入型製劑者為：

- A.Budesonide (Pulmicort)
- B.Beclomethasone (Beclovent)
- C.Flunisolide (AeroBid)
- D.Prednisone (Deltasone)

76.在alkylating agents所產生之副作用中，下列何者較不常見？

- A.骨髓方面的毒性
- B.黏膜方面的毒性
- C.神經方面的毒性
- D.皮膚方面的毒性

77.癌症治療藥物中，下列何者不屬於biologic response modifiers？

- A.Interferons
- B.Aldesleukin
- C.Filgrastim
- D.Tyrosine kinase inhibitors

78.關於氟化物的作用，下列敘述何者錯誤？

- A.萌牙前氟化物只對小窩與裂溝有作用
- B.萌牙前與萌牙後氟化物皆有預防齲齒的作用
- C.萌牙前與萌牙後氟化物對鄰接面的齲齒預防有相似的作用
- D.飲水加氟對萌牙前與萌牙後皆有預防齲齒的作用

79.下列有關Chlorhexidine藥物特性之說明，何者錯誤？

- A.手術前刷手常用的Chlorhexidine濃度為4%
- B.Chlorhexidine對Gram-positive bacteria與Gram-negative bacteria都有效
- C.一般來說含有酒精的Chlorhexidine配方，其抗菌效果較水溶液的Chlorhexidine配方強

D. Chlorhexidine對微生物孢子之殺菌 (sporicidal) 效果佳

80. 把各種狀態下的所有微生物完全殺死為下列何者？

A. Sterilization

B. Disinfection

C. Antisepsis

D. Fungicidal