

113年第二次專門職業及技術人員高等考試醫師中醫師考試分階段考試(第二階段考試)

代 號：1302

類科名稱：醫師(二)

科目名稱：醫學(三) (包括內科、家庭醫學科等科目及其相關臨床實例與醫學倫理)

考試時間：2小時

座號：_____

※注意：本試題禁止使用電子計算器

※本試題為單一選擇題，請選出一個正確或最適當答案。

1. 葡萄柚汁 (grapefruit juice) 會抑制代謝酵素 cytochrome P450 (CYP) 3A 的活性而使某些藥物的血中濃度增高，下列何者主要的代謝途徑不是經由 CYP3A？
 - A. pravastatin
 - B. lovastatin
 - C. simvastatin
 - D. atorvastatin
2. 關於懷孕期甲狀腺功能變化的敘述，下列何者最不適當？
 - A. 懷孕期因雌激素 (estrogen) 刺激甲狀腺素結合蛋白 (thyroxine-binding globulin) 製造，導致血中 total T_3 、total T_4 上升
 - B. 第一孕程 (first trimester) 的中後段，因高濃度人類絨毛膜促性腺激素 (human chorionic gonadotropin, hCG) 刺激甲狀腺，造成 free T_3 、free T_4 上升
 - C. 對於甲狀腺功能亢進 (hyperthyroidism) 的患者，在第一孕程 (first trimester) 使用 methimazole 可能與胚胎疾病相關聯
 - D. 懷孕期以甲狀腺素 (thyroxine) 治療甲狀腺功能低下 (hypothyroidism)，目標是維持 TSH 在正常範圍，常需比懷孕前使用更低的劑量
3. 70歲男性最近半年喉嚨時常有異物感，吞嚥時較為困難，且後咽部有刺痛感，最近1個月喝水時常發生咳嗽且水從鼻孔流出的現象，病人因此有點害怕吞嚥。關於此病人症狀的描述，不包含下列何者？
 - A. transfer dysphagia
 - B. aphagia
 - C. odynophagia
 - D. phagophobia
4. 有一位75歲男性病患，因最近2日呈嗜睡狀態、進食明顯減少而就醫。病患罹患高血壓與糖尿病25年以上，並因末期腎病接受長期血液透析治療已10年。病人平躺時，將其脖子向前彎，觀察其腕部及膝蓋是否有自主性屈曲 (flexion) 動作，此項身體診察欲測試的為何？
 - A. Babinski's sign
 - B. Brudzinski's sign

C.Kernig's sign

D.Trendelenburg's sign

5. 承上題，上述病人經實驗室檢查發現：血鈣 2.78 mmol/L 、血清白蛋白 2.8 g/dL 、胸部X光片異常。則此病人高鈣血症最不可能由下列那一原因引起？

A. 肺結核 (tuberculosis)

B. 肺部鱗狀細胞癌 (squamous cell carcinoma)

C. 次發性副甲狀腺機能亢進 (secondary hyperparathyroidism)

D. 三發性副甲狀腺機能亢進 (tertiary hyperparathyroidism)

6. 下列有關急性心肌梗塞的敘述，何者正確？

A. ST段上升心肌梗塞 (STEMI) 之致病冠狀動脈血管病灶，通常都是慢性、無血栓存在之高度狹窄，平時血流供應就不足，在心肌需氧量急遽增加、例如激烈運動時，無法維持心肌細胞需求而造成壞死

B. ST段上升心肌梗塞 (STEMI) 若不及時恢復心肌灌流，所有病人心電圖最後都會出現Q波

C. 第一型、自發性心肌梗塞，連續心肌酶cardiac troponin監測，不會有升高至大於99百分位 (99th percentile) 參考值上限 (upper reference limit)

D. 第五型心肌梗塞，連續心肌酶cardiac troponin監測，應該至少有一次升高至大於99百分位 (99th percentile) 參考值上限 (upper reference limit) 之十倍

7. 下列有關成人先天性心臟病之敘述，何者正確？

A. 心房中隔缺損 (atrial septal defect, ASD) 為常見之成人先天性心臟病之一，因存在「左往右分流 (left-to-right shunt)」，因此右心室擴大，且可能產生肺動脈高壓

B. Ebstein氏異常 (Ebstein anomaly) 患者，因先天二尖瓣環較正常人為低而更靠近心尖部，因此常有反流現象造成左心房擴大

C. 部分肺靜脈回流異常 (partial anomalous pulmonary venous return, PAPVR) 因終究會造成肺動脈高壓，因此經確診後應儘早進行外科手術治療

D. 心室中隔缺損 (ventricular septal defect, VSD) 因存在高壓力差，所以無論缺損大小，很少會自行關閉

8. 下列對於診斷冠狀動脈心臟病的工具的適切性 (appropriateness)，何者敘述錯誤？

A. 對於冠狀動脈心臟病接受過支架治療的病人，無論有無症狀，每年定期做壓力摧迫性 (stress) 測試並非必要

B. 冠狀動脈心臟病低風險但有典型胸痛症狀的病人，也可考慮運動心電圖壓力摧迫性 (stress) 測試以評估風險

C. 冠狀動脈心臟病高風險，在典型胸痛症狀的病人，且無法運動或是無法接受壓力摧迫性 (stress) 測試時，考慮做心導管檢查是適切的

D.具有典型胸痛症狀的病人，無論冠狀動脈心臟病風險高低，電腦斷層鈣化指數都是最合適的檢查工具

9.下列何者最不可能造成房室傳導阻斷 (atrioventricular block) ?

A.carotid sinus hypersensitivity

B.Lyme disease

C.myocardial infarction

D.cat scratch disease

10.一位30歲男性，過去有法洛式四重症 (tetralogy of Fallot) 病史並開過刀。早上突然因為胸悶至急診，十二導程心電圖顯示 left bundle branch block (LBBB) pattern monomorphic ventricular tachycardia (VT)。下列何者最有可能為此患者VT出處 (origin) ?

A.right atrium

B.right ventricle

C.left atrium

D.left ventricle

11.關於瓣膜性心臟病的描述，下列何者錯誤？

A.主動脈瓣二葉畸形 (bicuspid aortic valve) 伴隨的主動脈病變，主要是發生在主動脈弓

B.隨著人口的老化，感染性心內膜炎的發生率升高

C.成人發生的主動脈瓣狹窄，主要是因主動脈瓣退化性鈣化造成的

D.傳統的動脈粥狀硬化危險因子，常會合併出現在鈣化性主動脈瓣狹窄的進展過程中

12.關於心包膜疾病的描述，下列何者正確？

A.心包填塞 (cardiac tamponade) 的三個主要特徵 (Beck's triad) 為hypotension、pericardial friction rub和jugular venous distention

B.心包膜積水在臨床優先考慮的診斷工具為胸部X光

C.限制性心肌病 (restrictive cardiomyopathy) 經常合併有束縮性心包膜炎 (constrictive pericarditis)

D.心包膜積水的病人一旦發現有心包填塞 (cardiac tamponade)，此時應緊急施行心包腔穿刺 (pericardiocentesis)

13.有關心衰竭的敘述，下列何者錯誤？

A.冠狀動脈疾病通常被認為是心衰竭的重要原因

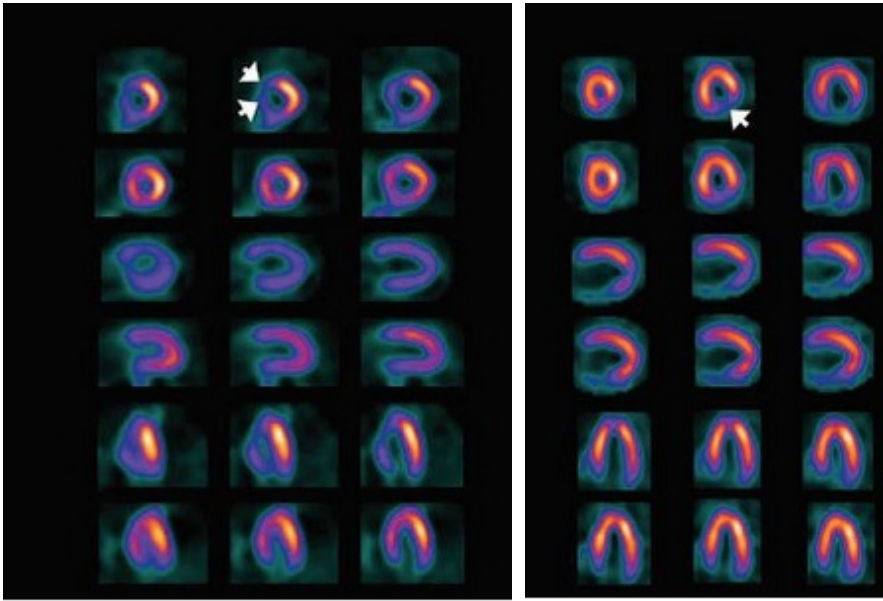
B.心衰竭在家族裡可有群聚效應。例如，親代心衰竭與其後代的左心室質量、心臟大小、收縮功能異常的比例有關

C.長期嚴重高血壓也是造成心衰竭的原因之一

D.左心室射出分率正常的心衰竭 (heart failure with preserved ejection fraction) 的病人與左心室射

出分率降低的心衰竭 (heart failure with reduced ejection fraction) 的病人其病因存在相當大的重疊，以目前藥物治療臨床試驗對兩者的效果看起來是相同的

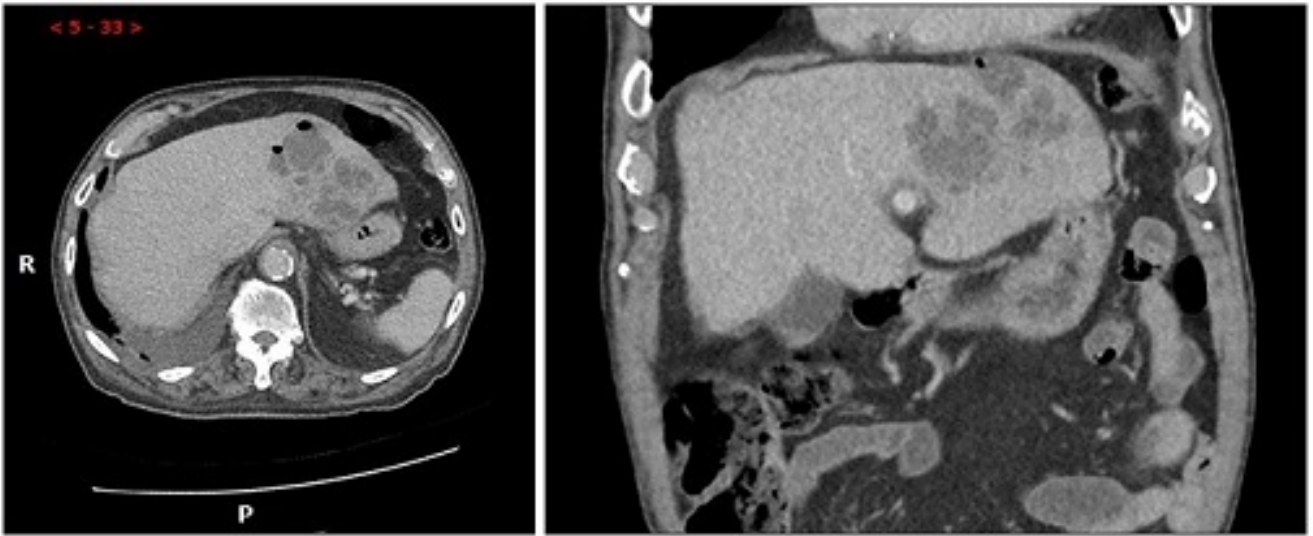
14. 有關心臟核子醫學心肌灌注掃描SPECT的描述，何者錯誤？



左圖

右圖

- A. 壓力測試核子醫學心肌灌注掃描 (SPECT) 常用於冠狀動脈疾病評估
 - B. 附圖 (左) 核子醫學心肌灌注掃描 (SPECT) 呈現可逆的心肌灌注缺損，暗示心肌有缺血
 - C. 附圖 (右) 核子醫學心肌灌注掃描 (SPECT) 則呈現固定的灌注缺損，通常反映陳舊性心肌梗塞
 - D. 核子醫學心肌灌注掃描 (SPECT) 與電腦斷層冠狀動脈造影相比，對於冠狀動脈疾病的診斷更加敏感，尤其是在多支血管疾病的情況下
15. 有關自體免疫肝炎 (autoimmune hepatitis) 的病理機轉，何者錯誤？
- A. 病理特色為肝細胞的壞死發炎，經常合併纖維化，可能導致肝硬化甚至肝衰竭
 - B. 肝臟內調節性T淋巴細胞 (regulatory T cells) 活性上升
 - C. *CTLA-4* 或 *TNFA*2* 的基因多形性 (polymorphism) 和此疾病的發生有關
 - D. 病患血清中常出現抗核抗體 (antinuclear antibody)、antibody to liver-kidney microsomes (anti-LKM) 等自體抗體
16. 一位50歲糖尿病人主訴右上腹痛、發燒5天來醫院求診，電腦斷層圖示如附圖，下列敘述何者錯誤？



- A. 應做血液細菌培養
- B. 安排肝病灶抽吸
- C. 有肝腫瘤可能
- D. *Escherichia coli*是最常見的感染細菌
17. 關於腸躁症 (irritable bowel syndrome) 的敘述何者錯誤？
- A. 糞便檢查常見糞便潛血反應，也可見到糞便中白血球過多
- B. 可以依照症狀分為便秘型、腹瀉型及混合型
- C. 治療上的第一步是同理及支持病人，建議飲食上避免會發酵的寡糖類及豆類食物
- D. 糞便體積增加劑 (bulking agent)、止瀉劑、瀉劑、抗腸痙攣藥物、血清素促進劑或拮抗劑、抗憂鬱劑、選擇性血清素回收抑制劑等藥物及益生菌可以用來治療
18. 關於急性腸阻塞 (acute intestinal obstruction) 的敘述，下列何者錯誤？
- A. 機械性腸阻塞 (mechanical obstruction) 常見的原因為術後沾黏、腫瘤、疝氣、腸套疊或是腸扭轉，以及發炎性腸病變
- B. 腸功能性阻塞也稱為偽阻塞 (pseudo-obstruction)，主要是腸道蠕動功能異常引起，常見的原因為脊椎受傷、代謝及電解質異常、使用鴉片類或是抗膽鹼藥物、腸道缺血等
- C. 機械性腸阻塞 (mechanical obstruction) 阻塞處前端的腸子會擴大，腸管腔內壓力上升，之後導致腸壁水腫及缺氧，最後腸壁會缺血及壞死
- D. 小腸阻塞時，腸音常會先由正常變慢 (hypoactive) 進展為無腸音 (absent bowel sound)。之後因為腸子加速蠕動，會形成高頻 (high-pitched) 快速蠕動的腸音
19. 幽門螺旋桿菌感染會造成胃潰瘍、胃癌及胃淋巴瘤之風險增加，因此必須選擇適當且高成功率之幽門螺旋桿菌除菌方法。下列除菌療法在 clarithromycin 抗藥比例小於 15% 之地區，何者目前不推薦使用？
- A. 七日療程之 clarithromycin triple therapy (proton pump inhibitor, clarithromycin, amoxicillin)
- B. 十四日療程之 clarithromycin triple therapy (proton pump inhibitor, clarithromycin, amoxicillin)

- C. 十至十四日療程之concomitant therapy (proton pump inhibitor, clarithromycin, amoxicillin, metronidazole)
- D. 十至十四日療程之bismuth quadruple therapy (proton pump inhibitor, bismuth, tetracycline, metronidazole)
20. 對於膽結石引發之急性胰臟炎 (acute pancreatitis)，下列何者為最重要的治療？
- A. 抗生素
- B. 內視鏡逆行性膽管造影術 (endoscopic retrograde cholangiography) 確認是否有總膽管結石，若有則進行內視鏡取石
- C. 積極的靜脈輸液
- D. 鼻胃管引流
21. 下列何者不是慢性胰臟炎 (chronic pancreatitis) 常見的併發症？
- A. 慢性腹痛
- B. 糖尿病酮酸中毒症 (diabetic ketoacidosis)
- C. 吸收不良 (malabsorption)
- D. 膽道狹窄
22. 對於肝硬化病人的胃食道靜脈曲張 (gastroesophageal varices) 處理，下列敘述何者正確？
- A. 食道靜脈曲張通常是在病人發生腹水之後才會出現
- B. 新診斷的肝硬化病人，大約50%已經有胃食道靜脈曲張
- C. 除了使用內視鏡來做靜脈結紮術 (variceal ligation) 外，藥物治療並無法有效的預防胃食道靜脈曲張出血
- D. 就算發生胃食道靜脈曲張出血，只要還沒有黃疸，沒有腹水，沒有肝性腦病變，就還不算是肝失代償 (decompensation)
23. 35歲患者有胃部分切除病史，主訴進食後腹痛、腹瀉，約2小時後有頭暈、盜汗症狀，最可能的診斷為何？
- A. afferent loop syndrome
- B. adhesion ileus
- C. dumping syndrome
- D. postvagotomy diarrhea
24. 65歲男性，血液透析病人，每次透析開始幾分鐘後，開始右胸痛或背痛，血壓穩定、無心悸、無發燒，隨著透析繼續進行，不適感覺就漸消失，下列何種處置最可能改善其症狀？
- A. 使用無肝素 (non-heparin) 透析
- B. 增加乾體重

C.更換不同材質透析器

D.使用鈉離子模式 (sodium modeling) 透析

25. 下列何項處置最不適合治療尿酸性尿路結石？

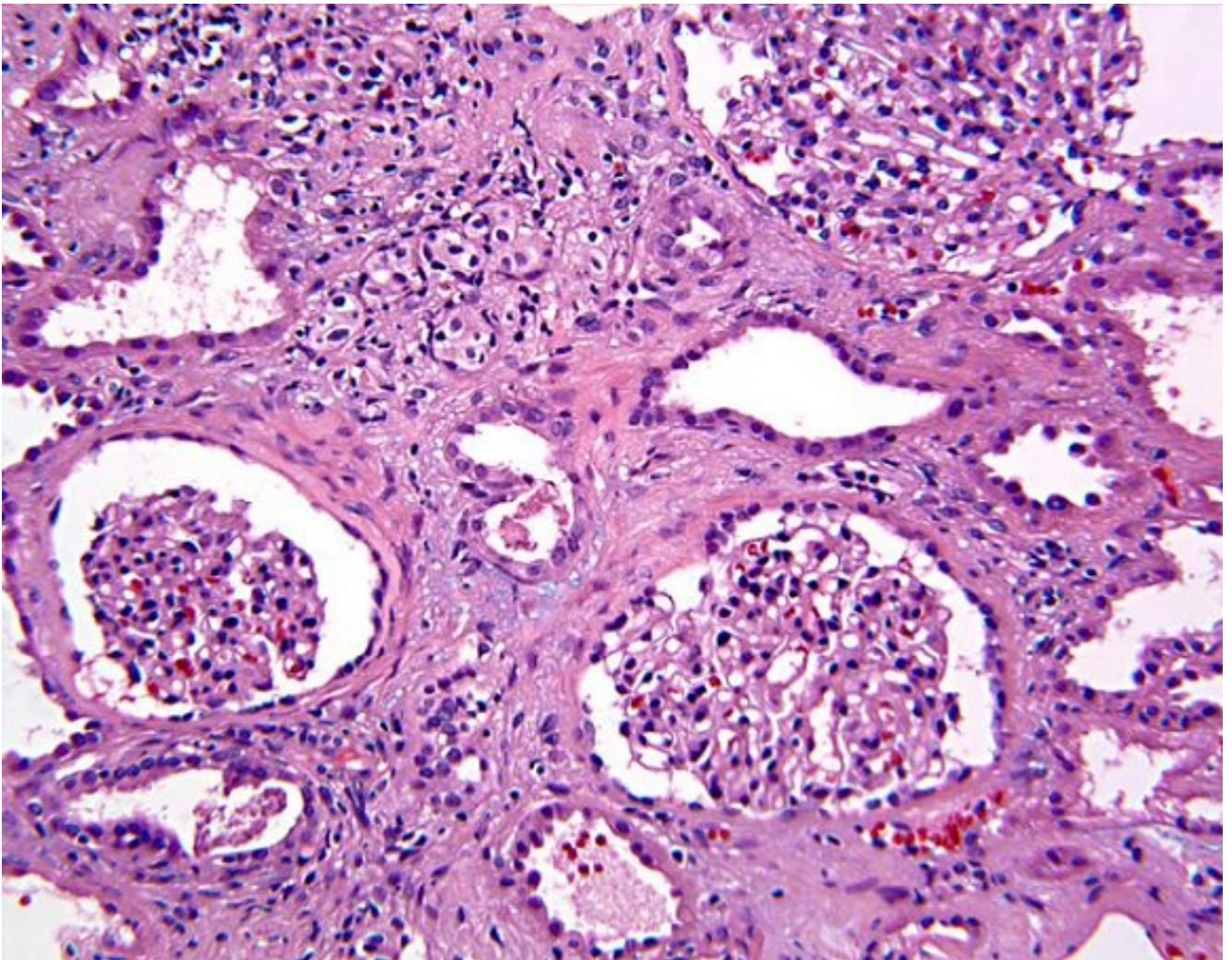
A. reduced protein diet

B. benzbromarone

C. potassium citrate

D. febuxostat

26. 一名33歲女性，本次因近半年反覆頭暈及容易疲勞而住院。實驗室檢驗：肌酸酐2.3 mg/dL，血紅素7 g/dL (住院前8個月分別為1.4 mg/dL, 9 g/dL)，白蛋白3.8 g/dL，血鈣2.3 mmol/L，尿酸8.0 mg/dL，血糖98 mg/dL，尿液分析：比重1.012，蛋白尿980 mg/24小時，紅血球0~2/高倍視野，葡萄糖0.27 mg/dL，腎臟超音波右側8.7公分、左側8.9公分，腎臟病理切片如圖。病人最可能的診斷為何？



A. myeloma cast nephropathy

B. allergic interstitial nephritis

C. chronic uric acid nephropathy

D. aristolochic acid nephropathy

27. 一位40歲男性，C型肝炎帶原者，定期在門診追蹤。最近一個月來，出現蛋白尿2.5 g/day，脛前與足踝水

腫，體重略增加近3公斤，血壓152/92 mmHg。抽血檢查：有血清補體（complement, C3與C4）偏低情形。因為不明原因蛋白尿，安排病人接受腎臟切片檢查（renal biopsy），切片下的病理變化，最有可能是下列何者？

- A. membranous nephropathy (MN)
- B. membranoproliferative glomerulonephritis (MPGN)
- C. focal segmental glomerulosclerosis (FSGS)
- D. Henoch-Schönlein purpura (HSP)

28. 有關腎小管 - 腎絲球回饋機轉（tubuloglomerular feedback, TGF），下列敘述何者正確？

- A. 藉由出球小動脈（efferent arteriole）的反射性血管收縮或擴張來調節腎絲球過濾率（glomerular filtration rate）
- B. 藉由Henle氏環上行枝粗管的管腔膜上緻密斑（macula densa）細胞來感應腎小管內NaCl濃度及液體的流速
- C. 當過高的腎絲球過濾率（glomerular filtration rate）使流經緻密斑（macula densa）的NaCl濃度過高時，會誘發出球小動脈血管收縮使得腎絲球過濾率下降至正常
- D. NaCl再吸收增加時，二磷酸腺苷（adenosine diphosphate, ADP）是緻密斑（macula densa）細胞釋放出來的訊號，來調控腎小管 - 腎絲球回饋

29. 有關腫瘤溶解症候群（tumor lysis syndrome），下列敘述何者最不適當？

- A. 因為大量腫瘤細胞死亡，細胞內代謝物釋放至血液中導致高尿酸血症、高血鉀症、高血磷症
- B. 由於尿酸結晶會堆積於腎小管，處置上必須給與大量補充體液，並用rasburicase藥物來預防高尿酸血症
- C. 鹼化尿液能夠減少磷酸鈣（calcium phosphate）的沉澱而降低急性腎損傷
- D. 若造成急性腎損傷合併寡尿、高血鉀症，可考慮透析治療

30. 下列有關腎移植抗排斥藥物與其副作用之配對，何者錯誤？

- A. 類固醇（corticosteroid）：骨質疏鬆
- B. 環孢靈（cyclosporine）：低尿酸血症
- C. 普樂可復（tacrolimus）：移植後糖尿病
- D. 斥消靈（sirolimus）：蛋白尿

31. 關於IgG4-related disease的描述，下列何者最適當？

- A. 可侵犯眼部造成periocular tissue swelling，可能合併有allergy和eosinophilia
- B. 主要的組織病理特點為IgG4在組織血管內的沉積，但不會看到B淋巴球的浸潤
- C. 大於90%病人血中IgG4的濃度會上升，且血中IgG4的濃度與疾病嚴重度成正相關
- D. 大量IgG4在組織活化T淋巴球，因此本疾病常造成急性的器官破壞而應給與大量steroid治療

32. 一位80歲男性病人有膝關節疼痛，膝關節液的分析為呈現黏稠的（viscous）關節液且白血球數為 $100/\mu\text{L}$ ，關節液細胞以mononuclear cell為主，此病人最可能患有下列何種關節炎？

- A. osteoarthritis
- B. reactive arthritis
- C. rheumatoid arthritis
- D. septic arthritis

33. 有關類風濕性關節炎的關節外表現 (extraarticular manifestations)，下列何者最常見？

- A. hyperandrogenism
- B. osteoporosis
- C. pulmonary artery hypertension
- D. lumbar myelopathy

34. 下列疾病與human leukocyte antigen (HLA) 之相關性，何者最高？

- A. Type 1 diabetes mellitus與HLA-B5801
- B. Behçet's disease與HLA-B1502
- C. Sjögren's syndrome與HLA-DR8
- D. 類風濕性關節炎 (rheumatoid arthritis) 與HLA-DR4

35. 34歲陳女士，因為多次原因不明的laryngeal edema掛急診，其中一次因喉頭水腫太嚴重無法插管，還需緊急氣切才挽回生命。陳女士記得她從有記憶起，就曾經多次因為嚴重腹痛合併腹水而住院，但都沒有找到病因。平時也有很多次突然整個臉或手掌、腳掌突然腫起來。病人發作時皮膚從來沒有蕁麻疹，好幾位醫師曾經幫她驗過血，但也都沒有找到過敏原。下列處置何者對病情最沒有幫助？

- A. 檢驗血中C4
- B. 檢驗C1 esterase inhibitor
- C. 檢驗total IgE
- D. 處方danazol

36. 一位38歲女性，一開始以左側腋下腫瘤表現至醫院就診，腋下腫瘤切片證實為腺癌 (adenocarcinoma)，但乳房影像檢查 (包括超音波，攝影及核磁共振) 並無顯現乳房腫塊，關於此病人後續檢查或治療，下列何者最不合適？

- A. 檢測estrogen receptor、GATA3、HER-2基因表現
- B. 同側乳房切除手術治療
- C. 局部放射治療
- D. 全身性化學治療或抗賀爾蒙治療

37. 癌症治療學的進展一方面大大提升癌症病患的存活機會，但也可能合併許多late treatment consequences。下列癌症治療藥物和late treatment consequence的組合，何者最不恰當？

- A. anthracycline — neuropathy

- B. bleomycin — pulmonary fibrosis
- C. trastuzumab — cardiac dysfunction
- D. glucocorticoids — avascular necrosis of bones

38. 關於第四期的皮膚惡性黑色素細胞癌 (malignant melanoma) 之治療，下列敘述何者最不適當？

- A. 標靶治療 (BRAF抑制劑、MEK抑制劑) 相較於免疫治療 (抗CTLA-4抗體、抗PD-1抗體) 最大的好處是標靶治療效果的持久性 (durability) 較佳
- B. 使用標靶治療的副作用之一為產生皮膚鱗狀上皮癌。合併使用BRAF抑制劑加上MEK抑制劑，產生此一副作用之機會比單獨使用BRAF抑制劑為低
- C. 如果是沒有BRAF突變的惡性黑色素細胞癌，第一線的治療可以使用免疫治療
- D. 如果是有BRAF突變的惡性黑色素細胞癌，第一線的治療可以使用免疫治療或標靶治療 (BRAF抑制劑加上MEK抑制劑)

39. 攝護腺癌 (prostate cancer) 合併遠端轉移，病患血中睪固酮 (testosterone) 已經小於50 ng/mL，下列何種藥物目前尚無明確證實有效的證據？

- A. abiraterone acetate + prednisone
- B. enzalutamide
- C. 化學治療的docetaxel
- D. 免疫治療的pembrolizumab

40. 下列何種情形血中攝護腺特異性抗原 (prostate specific antigen, PSA) 最不可能高於正常值？

- A. 良性攝護腺肥大 (benign prostate hypertrophy)
- B. 攝護腺切片 (prostate biopsy) 之後
- C. 攝護腺癌 (prostate cancer)
- D. 根除性攝護腺切除 (radical prostatectomy) 之後

41. 下列發生於acute myeloid leukemia的染色體變化與相對應的基因融合 (fusion)，何者錯誤？

- A. t(8;21)與RUNX1-RUNX1T1
- B. t(15;17)與PML-RARA
- C. inv(16)與CBFB-MYH11
- D. t(9;11)與DEK-NUP214

42. 有關巨球母細胞性貧血 (megaloblastic anemia) 的敘述，下列何者錯誤？

- A. 可以和葉酸缺乏有關
- B. 可以和維生素B₁₂缺乏有關
- C. 其基本形成的原因是DNA轉錄到mRNA的過程受到阻斷

- D. 其血液學的表現可以是全血球低下 (pancytopenia)
43. 有關何杰金氏淋巴瘤病源的敘述何者正確？
- A. 目前認為其淋巴瘤細胞最可能是源自於B細胞淋巴球
 - B. 目前認為其淋巴瘤細胞最可能是源自於T細胞淋巴球
 - C. HIV感染相關之何杰金氏淋巴瘤細胞裡幾乎都看不到EBV感染的證據
 - D. 非HIV感染相關之何杰金氏淋巴瘤細胞裡幾乎都看得到EBV感染的證據
44. 下列何者最不可能是多發性骨髓癌 (multiple myeloma) 常見的臨床表現特徵？
- A. 脊椎壓迫性骨折
 - B. 腎功能異常
 - C. 高血鈣症 (hypercalcemia)
 - D. 多血症 (polycythemia)
45. 下列何者不是診斷usual interstitial pneumonia在胸部電腦斷層的典型特徵？
- A. subpleural reticulation
 - B. traction bronchiectasis
 - C. honeycombing appearance
 - D. micronodules
46. 60歲女性病人，因近日有呼吸困難及胸痛情形前來就診。就診時身體診察發現有右腳單隻腳水腫之情形，最有可能的診斷為何？
- A. 心衰竭
 - B. 肺栓塞
 - C. 氣胸
 - D. 慢性阻塞性肺病
47. 關於肺膿瘍的敘述，下列何者錯誤？
- A. 原發性肺膿瘍最常見的位置是上肺葉的後節及下肺葉的上節
 - B. 金黃色葡萄球菌是敗血性血栓 (septic emboli) 所致的肺膿瘍之常見致病菌
 - C. 厭氧性細菌常發生於原發性肺膿瘍
 - D. 抗生素治療時間通常為7~10天；必要時，需進行手術
48. 45歲女性病人因間皮瘤 (mesothelioma) 接受化學治療。在藥物輸注10分鐘後，開始有皮疹、嘴唇腫脹、呼吸困難及血壓下降的情形，下列處置何者最為優先？
- A. 因為血壓下降懷疑敗血症休克，應給與大量輸液及抗生素
 - B. 因為呼吸困難，應立即給與插管使用呼吸器

C. 因為皮疹應給與類固醇

D. 因為發生在藥物使用後，應立即給與腎上腺素（epinephrine）及其他輔助藥物，如：抗組織胺、類固醇

49. 68歲男性，長期吸菸，有高血壓，近5年內因腦血管栓塞住院2次，都無後遺症。因最近一週劇烈咳嗽、黃痰、呼吸喘促、發燒至急診求治。胸部X光顯示右上肺葉大葉性浸潤，同側肋膜積液。痰檢顯示痰中有許多白血球，染色看到許多革蘭氏陽性雙球菌（diplococci），下列何種敘述正確？①為吸入性肺炎（aspiration pneumonia） ②應選擇可以涵蓋*Streptococcus pneumoniae*之抗生素治療 ③應選擇可以涵蓋*Pseudomonas aeruginosa*之抗生素治療 ④應考慮住院及檢驗肋膜積液

A. ①②

B. ①③④

C. ②④

D. 僅①④

50. 病人因慢性阻塞性肺病急性發作至急診求診，下列處置何者缺乏實證支持？

A. 靜脈注射茶鹼（theophylline）

B. 靜脈注射抗生素

C. 靜脈注射類固醇

D. 支氣管擴張劑（bronchodilator）霧化治療

51. 75歲中風而長期臥床男性病人，因為要入住安養中心而進行身體健康檢查。胸部X光並無異常發現，但痰液塗片耐酸性染色鏡檢（acid-fast stain）為陽性。下列敘述何者最適當？

A. 應等待痰的分枝桿菌培養結果後，再決定是否可入住安養中心及接受抗結核藥物治療

B. 此檢體應進行結核菌核酸增幅檢驗（nucleic acid amplification test）

C. 應立即另外再採集3套痰檢體進行分枝桿菌培養及鑑定

D. 應立刻進行胸部電腦斷層檢查

52. 下列有關於女性更年期停經的敘述，何者最不適當？

A. 基本上，女性在35歲之後，卵巢功能，以及生育能力就開始下降

B. 女性更年期的症狀，包括潮紅（hot flush），以及夜間盜汗（night sweating）

C. 停經後，濾泡刺激素（follicle-stimulating hormone）及雌二醇（estradiol）會持續偏低

D. 停經後，女性補充雌激素，可以改善停經後的症狀，但補充雌激素可能增加發生子宮內膜癌（endometrial cancer）或靜脈血栓症（venous thromboembolism）的風險

53. 下列有關basal-bolus胰島素注射法的敘述，何者最適當？

A. 三餐注射短效或速效的胰島素，並每日給與一次長效型的胰島素注射

B. 三餐給與預混型的胰島素，並於睡前給與一次長效型的胰島素注射

C. 每天給與一次超長效的胰島素注射

D. 每天給與四次速效型的胰島素注射

54. 糖尿病下肢病變是導致截肢的主要原因，下列敘述何者最不適當？

A. 下肢病變可以是血管阻塞或神經病變所引起

B. 足部潰瘍會因為血管病變而難以癒合

C. 足部潰瘍很難透過衛教來預防

D. 足部潰瘍發生時要避免患部的外來壓力

55. 下列有關肥胖及其生理機轉之敘述，何者最適當？

A. 體重100公斤，身高180公分之男子，其身體質量指數 (body mass index) 為32

B. 男性肥胖定義，身體質量指數 (body mass index) 為27，女性則為25

C. 瘦素 (leptin) 主要由脂肪組織分泌

D. 一般而言，瘦的人血中瘦素 (leptin) 濃度較肥胖者高

56. 術前診斷甲狀腺結節良惡性的黃金標準為下列何者？

A. 甲狀腺超音波檢查

B. 抽血檢驗血中甲狀腺球蛋白 (thyroglobulin) 濃度

C. 甲狀腺細針穿刺細胞學檢查

D. 頸部核磁共振檢查

57. 造成肢端肥大症的腦下垂體腫瘤的治療首選為何？

A. 放射線治療

B. 多巴胺受體作用劑 (dopamine receptor agonist)

C. 經蝶鞍手術 (transsphenoidal surgery) 去除腫瘤

D. 注射體抑素類似物 (somatostatin analogue)

58. 下列檢查，那一項是診斷「疾病甲狀腺正能症 (sick euthyroid syndrome)」最關鍵的指標？

A. 三碘甲狀腺素 (T_3)

B. 四碘甲狀腺素 (T_4)

C. 逆位三碘甲狀腺素 (reverse T_3)

D. 甲狀腺超音波

59. 導管長期置放是造成醫療照護相關感染的常見危險因子，導尿管置放後每日發生尿路感染的機會，約為多少？

A. 0.03%~0.07%

B. 0.3%~0.7%

C. 3%~7%

D. 30%~70%

60. 下列有關抗生素的主要抑制機轉配對，何者最不適當？

A. 盤尼西林 (penicillin) — 細胞壁合成 (cell wall synthesis)

B. 四環黴素 (tetracycline) — 蛋白質合成 (protein synthesis)

C. 巨環素 (macrolide) — DNA合成 (DNA synthesis)

D. 磺胺類 (sulfonamide) — 葉酸合成 (folate synthesis)

61. 有關中樞神經感染單純疱疹病毒 (HSV) 診斷工具中的HSV腦脊髓液聚合酶鏈鎖反應 (polymerase chain reaction, PCR)，下列敘述何者錯誤？

A. 敏感性 (sensitivity) 及專一性 (specificity) 都超過90%

B. 在發病的72小時內，腦脊髓液HSV PCR有可能呈現陰性

C. 腦脊髓液HSV PCR的陽性率會隨著病程而逐漸降低，發病超過14天之病人，大約只有20%仍然呈現陽性

D. 抗病毒藥物之治療對腦脊髓液HSV PCR的陽性率有重大影響，治療3天後，腦脊髓液HSV PCR的陽性率即低於10%

62. 25歲男性，因為軀幹紅疹，合併手掌與足底多處脫屑紅疹，以及陰莖底部無痛性潰瘍而就醫，血液檢測後，醫師診斷為一期與二期梅毒。經進一步檢測，病人並沒有感染人類免疫不全病毒。關於梅毒處置之敘述，下列何者錯誤？

A. 梅毒篩檢與確診的血清檢查，分別使用rapid plasma reagin (RPR) 與*Treponema pallidum* particle agglutination (TPPA) 檢測

B. 美國疾病管制局 (US Centers for Disease Control and Prevention) 2015年的性病治療指引對於早期梅毒 (early syphilis) 治療，針對沒有penicillin過敏，且沒有神經病徵者，建議使用一次單劑肌肉注射 benzathine penicillin G (2.4 mU)

C. 美國疾病管制局 (US Centers for Disease Control and Prevention) 2015年的性病治療指引對於早期梅毒 (early syphilis) 治療，針對penicillin過敏，但沒有神經病徵者，建議使用doxycycline 100 mg，每日兩次，服用14天

D. 此病人梅毒治療後的療效評估，是在治療後6個月與12個月追蹤TPPA檢測，確認抗體效價下降至少4倍或以上

63. 25歲病人因為發燒多日、腹瀉、皮疹、咽喉痛和頸部淋巴腺腫就醫。診視發現口腔上顎有幾點白斑，血液相 (hemogram) 出現白血球與血小板降低，生化檢查發現轉氨酶 (transaminases) 10倍上升。醫師懷疑是人類免疫不全病毒 (HIV) 急性感染所引起的急性反轉錄病毒感染症候群 (acute retroviral syndrome)。經病史詢問，發現病人在14天前第一次與網路上認識的一位男性發生未戴保險套的肛交性行為。下列敘述何者正確？

A. 此時以第四代合併抗原與抗體的HIV檢測，對這位病人，100%可以確診HIV感染

- B.此時這位感染HIV的病人，儘快進行西方墨點（Western blot），因為它是最敏感而且確認HIV感染的檢測
- C.HIV核酸檢測（nucleic-acid amplification test）是診斷這位急性HIV感染病人最敏感和特異性（specificity）最高的檢測方式
- D.這位病人急性HIV感染病症會自然改善，並不急著給與抗病毒治療。根據國內外治療指引，等到他血液中的CD4數值降低到350 cells/mm³以下，或者出現愛滋病（AIDS）相關病症再開始治療即可
- 64.關於蜂窩性組織炎的致病菌描述，下列何者錯誤？
- A.經由切片（punch biopsy）培養陽性結果的機會可高達70%
- B.鏈球菌（streptococci）在下肢循環不良的病人常導致反覆感染
- C.被貓狗咬傷易產生厭氧菌相關感染
- D.綠膿桿菌（*Pseudomonas aeruginosa*）可見於被鐵釘穿刺傷（penetrating injury）造成的傷口感染
- 65.引起社區型肺炎的菌種，常與特殊的旅遊史或接觸史有關，下列配對何者錯誤？
- A.structural lung disease — *Pseudomonas aeruginosa*
- B.在發病前二週內住過旅館或郵輪 — *Acinetobacter* spp.
- C.近期接觸過鳥 — *Chlamydia psittaci*
- D.近期接觸過羊 — *Coxiella burnetii*
- 66.28歲女性因急性腎衰竭住院，醫師建議洗腎，但個案因傳統信仰一直猶豫是否要接受洗腎。處理跨文化之差異時，Berlin與Fowkes提出解決之方式「LEARN model」，下列敘述何者錯誤？
- A.Listen：以同理心傾聽並瞭解病人的想法
- B.Explain：以病人能了解的方式，解釋病人的問題
- C.Reward：對病人解釋治療的好處
- D.Negotiate：與病人討論以取得治療共識
- 67.75歲獨居男性有高血壓與糖尿病，服藥種類有8種，服藥次數有每天1次、2次、3次，服藥時間有飯前、飯後服用，因病人常忘記服藥，導致病情控制不良。某日半夜起床解尿跌倒，導致下背痛，經診斷為腰椎壓迫性骨折。下列何者是此門診個案最合適的處理？
- A.應進行周全性老年醫學評估
- B.應指導病人依照醫囑服用每一種藥物
- C.應建議長期住護理之家接受照顧、管理服藥問題
- D.應置入導尿管以預防再跌倒
- 68.63歲婦女獨自來家庭醫學科門診，自述過去健康狀況良好，最近2週血壓偶爾偏高（BP 160/96 mmHg），他院醫師開立兩種降血壓藥物，服用後血壓降至100/60 mmHg並有頭暈現象。病史詢問得知她唯一的女兒1個月前罹患肺癌過世，讓她情緒非常低落，無法入眠。下一步處置何者最不適當？
- A.減輕藥物劑量，請病人在家記錄血壓

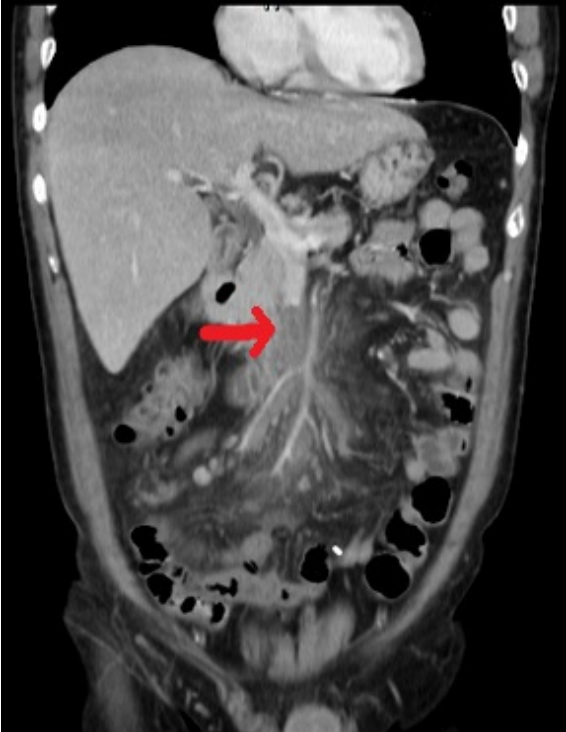
- B. 評估家庭結構及動態功能
 - C. 建議病人繼續依原醫囑服藥，以免發生中風
 - D. 進行悲傷撫慰
69. 有關狂犬病 (rabies) 疫苗接種的敘述，下列何者最正確？
- A. 暴露前預防接種的時程為第0天、第3天、第7天，共3劑
 - B. 若預防接種後間隔1年再次進入疫區，建議應追加1劑
 - C. 免疫功能正常者若曾接受完整暴露前疫苗接種，暴露後只需於第0天與第3天接種，共兩劑疫苗
 - D. 小孩可接種，但孕婦不可接種
70. ①在整個生病或壓力生活事件過程中，給予病人及家屬想法、感受和情緒的支持 ②辨識影響負面想法的觸發因素或障礙，及對目前問題的反應 ③設定家庭成員在有限時間內，可學習以降低不良行為的目標。下列何種治療包含前述3項處置？
- A. Motivational Interviewing
 - B. Solution-focused Brief Therapy
 - C. Cognitive Behavioral Therapy
 - D. Family Psychoeducation
71. 「居家醫療的主導醫師應持續地進行自我反思 (self-reflective process) 以避免工作倦怠，維持對工作的熱誠，打造理想療癒環境 (optimal healing environment, OHE)」，這是屬於理想療癒環境架構中的：
- A. 內在環境 (inner personal environment)
 - B. 人際環境 (interpersonal environment)
 - C. 行為環境 (behavioral environment)
 - D. 外在環境 (external environment)
72. 75歲女士來到門診抱怨最近身體很累，睡不好，常覺得自己沒什麼用了，心情快樂不起來。進一步詢問，她並不會想哭，也沒有自殺念頭；老人憂鬱症篩檢量表 (GDS) 得分9分 (總分15分)。後續處置以下列何者最適宜？
- A. 給與鎮靜安眠藥即可
 - B. 僅心情不快樂，非老人憂鬱症，無須特別處理
 - C. 轉介社福單位進一步介入
 - D. 可能有憂鬱症，應進一步確認診斷
73. 具完全行為能力的意願人，可以透過預立醫療照護諮商 (Advance Care Planning) 的程序，與親友和醫療機構人員討論善終意願，並簽署預立醫囑 (Advance Directive)。在臺灣，預立醫囑是依據那個法令執行？
- A. 民法

B. 安寧緩和醫療條例

C. 醫療法

D. 病人自主權利法

74. 56歲男性病患，過去有高血壓病史，突然有發燒、嘔吐與腹痛的症狀，緊急安排了電腦斷層檢查影像如附圖，下列何者為最可能的診斷？



A. 盲腸炎 (acute appendicitis)

B. 主動脈剝離 (aortic dissection)

C. 上腸繫膜靜脈血栓 (superior mesenteric vein thrombosis)

D. 大腸憩室炎 (colonic diverticulitis)

75. 在胸部電腦斷層，若發現肺結節 (lung nodule) 具有下列那一個特徵時，最可能是良性的？

A. 8 mm大小的毛玻璃狀結節 (ground-glass nodule)

B. 12 mm大小的結節出現中央型粗鈣化 (central coarse calcification)

C. 8 mm大小的部分實質結節 (part-solid nodule)

D. 12 mm大小的實質結節 (solid nodule)

76. 老人受傷常比年輕人嚴重，下列生理變化何者錯誤？

A. 心肌細胞數量減少，心臟收縮力下降

B. 心臟傳導系統功能改變導致心跳變慢

C. 呼吸肌無力容易併發呼吸衰竭

D. 腎臟功能下降容易導致脫水

77. 56歲女性3天前曾經接受甲狀腺全切除手術，因食慾不振、虛弱無力，被家人送到急診室，抽血檢驗發現病

人游離鈣離子：3.5 mg/dL。下列處置何者最不適當？

- A. 嚴重低血鈣病人有可能出現錐體外（extrapyramidal）症狀、癲癇發作和幻覺
- B. 檢查者用手指輕拍病人耳前的面頰，顏面肌肉會跟著收縮，此稱為Chvostek sign
- C. 低血鈣病人的心電圖特徵，經常呈現QTc期間縮短及T波變高
- D. 若病人使用毛地黃藥物，靜脈補充鈣離子可能會增加毒性

78. 下列那一類降血壓藥物最常發生低血糖（hypoglycemia）之不良反應？

- A. biguanides（例如metformin）
- B. thiazolidinediones（例如pioglitazone）
- C. sulfonylureas（例如glipizide）
- D. α -glucosidase inhibitors（例如acarbose）

79. 我國醫療法規對於病人病情告知的規定，下列敘述何者錯誤？

- A. 醫師法規定，應告知病人或其家屬
- B. 醫療法規定，應告知病人或其法定代理人、配偶、親屬或關係人
- C. 安寧緩和醫療條例規定，應告知末期病人或其家屬，但病人有明確意思表示欲知病情時，應予告知
- D. 病人自主權利法規定，應告知本人或關係人

80. 知名藝人A君在家中被人發現昏迷不醒，以救護車送至B醫院急診室後不治死亡。媒體盛傳A君是吸毒過量致死，而且今年年初曾因為毒癮至B醫院接受治療，新聞記者在採訪急診室主任時，一直要急診室主任證實A君是否曾住院戒毒，你認為急診室主任可以說明嗎？

- A. 可以，因為病人死後醫師就沒有保密義務
- B. 不可以，即使病人死後，醫師還是有保密義務
- C. 可以，因為A君是公眾人物
- D. 不可以，雖然病人死後醫師就沒有保密義務，但是洩露這個消息會妨害病人名譽