

113 年第一次專門職業及技術人員高等考試醫師牙醫師中醫師藥師考試分階段考試、醫事檢驗師、醫事放射師、物理治療師考試

代 號：4302

類科名稱：醫師(二)

科目名稱：醫學(六) (包括麻醉科、眼科、耳鼻喉科、婦產科、復健科等科目及其相關臨床實例與醫學倫理)

考試時間：2 小時

座號：_____

※注意：本試題禁止使用電子計算器

※本試題為單一選擇題，請選出一個正確或最適當答案。

1. 使用軟式光纖支氣管鏡 (flexible fiberoptic bronchoscope) 置放氣管內管，下列敘述何者正確？
 - A. 只能經鼻插管，不能經口插管
 - B. 可用於不穩定頸椎骨折病人之氣管插管
 - C. 不適用於清醒的病人
 - D. 不適用於已麻醉的病人
2. 關於脈衝動脈血氧飽和度 (pulse oximeter, SpO₂) 在臨床麻醉的應用，下列敘述何者最不適當？
 - A. 藉由波形可以發現是否有心律不整
 - B. 波形振幅 (amplitude) 偏低，代表組織可能灌流不足
 - C. 不能當作氣管插管位置正確與否的早期診斷工具
 - D. 氣管插管若過深而進入右側支氣管，則血氧飽和度 (SpO₂) 會快速下降
3. 神經肌肉阻斷劑 (neuromuscular blocking drugs, NMBDs) 常運用於氣管插管或手術麻醉，有關於 NMBDs 的使用與監測，下列敘述何者正確？
 - A. 在恢復室若測得內收拇肌 TOF (adductor pollicis train-of-four) 大於 0.9，會增加缺氧、呼吸道阻塞、延長住院的風險
 - B. neostigmine 可增加神經肌肉交界 (neuromuscular junction) 處的 acetylcholine，最好在病人已有恢復自主呼吸跡象時再給與
 - C. sugammadex 可與 steroidal NMBDs 充分結合，臨床上用以除去 cisatracurium 的作用，可用於氣管插管通氣失敗時緊急 reversal
 - D. 使用靜脈麻醉比使用氣體麻醉容易增加術後殘留肌肉神經阻斷 (residual neuromuscular blockade) 的風險，尤其在高齡者容易有無力的現象
4. 在外科手術中搭配麻醉藥品使用之神經肌肉阻斷劑，下列何者不以肝作為主要代謝器官，適合使用在肝功能嚴重異常的病人？
 - A. cisatracurium
 - B. vecuronium

C. rocuronium

D. succinylcholine

5. 下列有關脊椎麻醉 (spinal anesthesia) 的敘述，何者錯誤？

A. lidocaine 的作用時間 (duration) 較 bupivacaine 長

B. morphine 的作用時間 (duration) 較 fentanyl 長

C. 脊椎腔內注射 opioid 可導致尿滯留

D. 脊椎麻醉最常見的併發症為低血壓

6. 有關手術中採趴臥姿勢，下列敘述何者正確？

A. 恰當的趴臥擺位，肺功能可能會優於正躺與側躺姿勢

B. 上臂絕對不能外展

C. 病患靜脈回流增加，不易形成靜脈血栓

D. 眼睛若無受壓則完全不會有視力喪失可能

7. 常規剖腹生產 (elective Cesarean section) 若是在插管全身麻醉下進行手術，有關麻醉處置下列敘述何者錯誤？

A. 足月生產的孕婦皆應視為空腹不足 (full stomach)，可給與不含顆粒口服制酸劑 (nonparticulate oral antacid) 預防吸入性肺炎

B. 不宜使用肌肉鬆弛劑 succinylcholine，以避免影響出生嬰兒呼吸

C. 胎兒娩出後，再給與 opioids

D. 胎兒娩出後，若使用麻醉氣體維持麻醉，建議維持 0.5MAC 即可

8. 下列何項藥物是治療典型三叉神經痛 (Trigeminal Neuralgia) 的首選藥物？

A. pregabalin

B. fluoxetine

C. tramadol

D. carbamazepine

9. 急性呼吸窘迫症候群 (acute respiratory distress syndrome) 病人使用一氧化氮 (nitric oxide) 吸入治療，其作用機轉為何？

A. 全身性的血管擴張

B. 全身性的血管收縮

C. 選擇性肺血管擴張

D. 選擇性肺血管收縮

10. 下列何種方法適合用來治療濕性年齡相關黃斑部退化 (wet-type age-related macular degeneration) ？

- A. 格子狀視網膜雷射光凝固術 (grid retinal photocoagulation)
- B. 全網膜雷射光凝固術 (panretinal photocoagulation)
- C. 鞏膜扣壓術 (scleral buckling)
- D. 玻璃體內注射抗血管內皮生長因子製劑 (anti-VEGF agent)
11. 下列何種方法並不適合用來治療裂孔性視網膜剝離？
- A. 鞏膜扣壓術 (scleral buckling)
- B. 光動力治療 (photodynamic therapy)
- C. 經平坦部玻璃體切除術 (pars plana vitrectomy)
- D. 氣體視網膜固定術 (pneumatic retinopexy)
12. 下列那一項器官或組織，被認定有所謂的「免疫特權區 (immuno-privileged zone)」？
- A. 肝臟
- B. 心臟
- C. 角膜
- D. 腎臟
13. 下列敘述，何者較正確？
- A. 網膜鏡檢 (retinoscopy) 主要是為檢查視網膜用的
- B. 七、八歲小朋友眼睛經睫狀肌麻痺後檢查，發現有近視 50 度 (即驗光結果為 -0.5D)，表示患了假性近視
- C. 小朋友經醫師診療暫不必戴眼鏡，先給與散瞳劑回家點眼，表示得到的是假性近視
- D. 近視成因的光學因素，眼軸長度比角膜屈折率重要
14. Marfan syndrome 常會合併下列何種晶體異常？



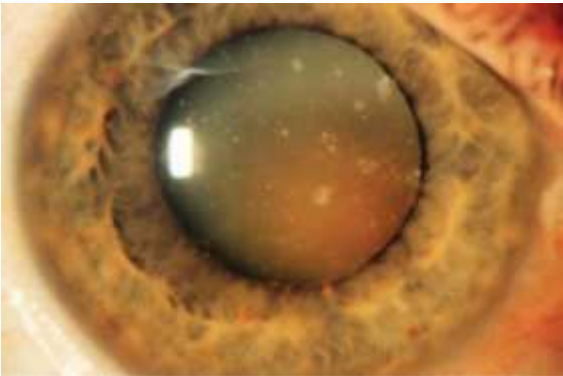
B.



C.



D.



15. 可能同時影響多條腦神經（例如：II、III、IV、VI 等）與交感神經，造成麻痺的症狀，不包含下列何者？

- A. superior orbital fissure syndrome
- B. orbital apex syndrome
- C. Fisher's syndrome
- D. Horner syndrome

16. 兒童調視性內斜視 (refractive accommodative esotropia) 的診治，下列敘述何者較正確？

- A. 有斜視應儘早開刀，以免造成弱視
- B. 兩、三歲幼童接受肉毒桿菌素 (botulinum toxin) 眼肌注射，最有療效
- C. 儘早戴上遠視眼鏡矯正，可以治好內斜視
- D. 若會輪流偏斜，表示沒弱視，則不需作任何矯治

17. 有些藥物可能引起角膜沉積物 (corneal deposits) 的副作用，下列何種藥物較不可能？

- A. amiodarone

B. hydroxychloroquine

C. chlorpromazine

D. isoniazid

18. 有關淚腺腫瘤之敘述，下列何者錯誤？

A. 腫瘤長大，可能將眼球往前下方擠壓

B. 若腫瘤形狀接近圓形，周邊完整，可以先做部分活組織切片 (incision biopsy) 來確診

C. 淋巴腫瘤是最多的病理診斷

D. 腺樣囊狀癌 (adenoid cystic carcinoma) 會造成病人極度疼痛

19. 目前國內人工電子耳用於下列那一類病人之個案數最多？

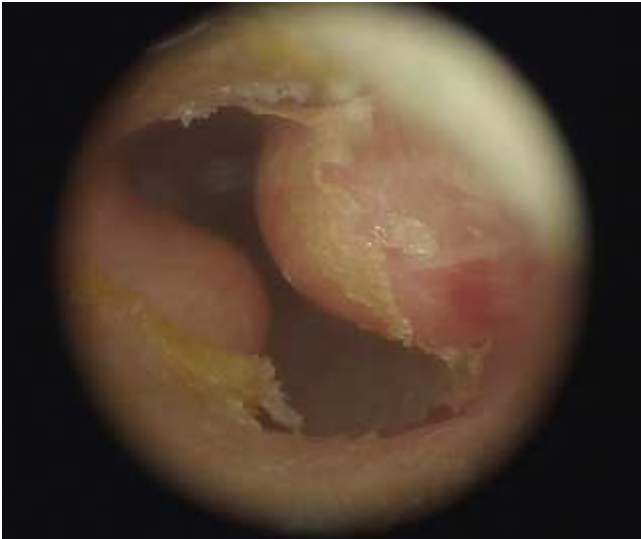
A. 雙側重度感音性聽力損失之嬰幼兒

B. 單側重度感音性聽力損失之嬰幼兒

C. 雙側重度感音性聽力損失之成人

D. 雙側重度傳導性聽力損失之成人

20. 一中年男性長年四季晨泳，耳鏡檢查發現如圖，下列何者為最可能之診斷？



A. otomycosis

B. exostosis

C. chronic otitis externa

D. acute otitis externa

21. 有關支配味覺功能的神經，下列敘述何者錯誤？

A. 舌前 2/3 的味覺由顏面神經 (facial nerve, CN VII) 支配

B. 味覺是由多條腦神經 (CN VII, IX, X) 共同支配

C. 舌後 1/3 的味覺由舌咽神經 (glossopharyngeal nerve, CN IX) 支配

D. 會厭區域的味覺由舌下神經 (hypoglossal nerve, CN XII) 支配

22. 有關過敏性鼻炎 (allergic rhinitis) 病生理的機轉，下列敘述何者正確？

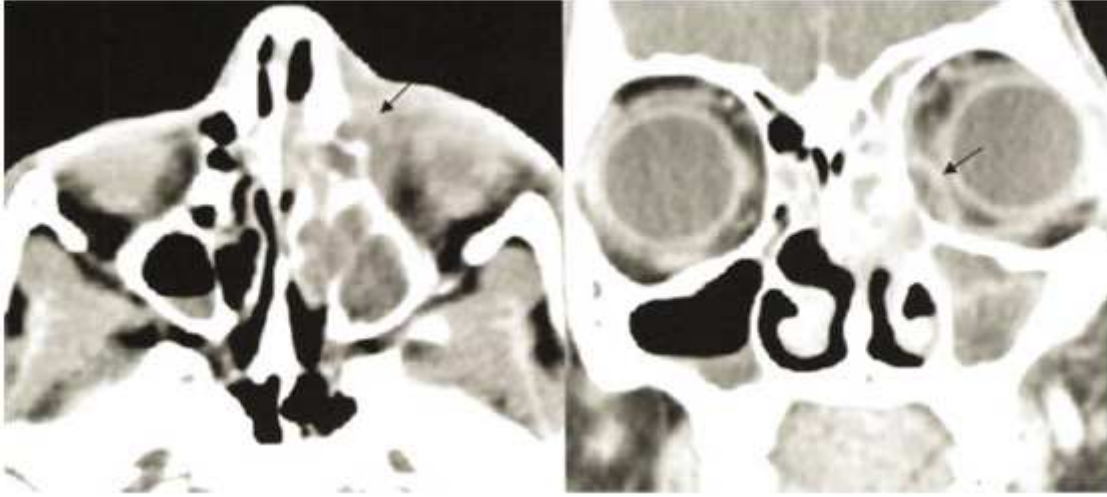
A. 第一次接觸過敏原時產生早期發炎反應 (early inflammation)

B. 再次接觸過敏原時產生致敏化 (sensitization) 反應

C. 反覆接觸過敏原後出現晚期發炎反應 (late inflammation)

D. 長久接觸過敏原後，必然產生各種併發症或後遺症 (sequelae)

23. 急性鼻竇炎 (acute rhinosinusitis) 之眼部併發症，依據 Chandler 分類，圖中的病例屬於那一類？



A. group I：隔膜前眼眶蜂窩組織炎 (preseptal orbital cellulitis)

B. group II：眼眶蜂窩組織炎 (orbital cellulitis)

C. group III：眼眶骨膜下膿瘍 (subperiosteal abscess)

D. group IV：眼眶膿瘍 (orbital abscess)

24. 有關小兒氣管切開術，下列敘述何者錯誤？

A. 近年來最常見的適應症是長期插管需要呼吸器輔助的案例

B. 在執行小兒氣管切開手術進入呼吸道之前，必須要先做氣管的 stay sutures

C. 多在開刀房內執行，但手術後已經建立呼吸道，轉送一般病房觀察即可

D. 氣切造口 maturation 步驟並不一定要做

25. 下列何者不是造成鼻咽癌病人治療後聽力受損的常見原因？

A. 放射線治療對於聽力器官的直接傷害

B. 治療後耳咽管功能不佳，引起的反覆中耳積液

C. 鉑金類 (platinum) 化療藥物治療所引起的耳毒性副作用

D. 標靶類藥物治療所引起的耳毒性副作用

26. 單側下咽癌 (hypopharyngeal cancer)，頸部那個區域的淋巴轉移風險最高？

A. 同側第一、二、三區淋巴結

- B.同側第二、三、四區淋巴結
- C.同側第三、四、五區淋巴結
- D.第六、七區淋巴結

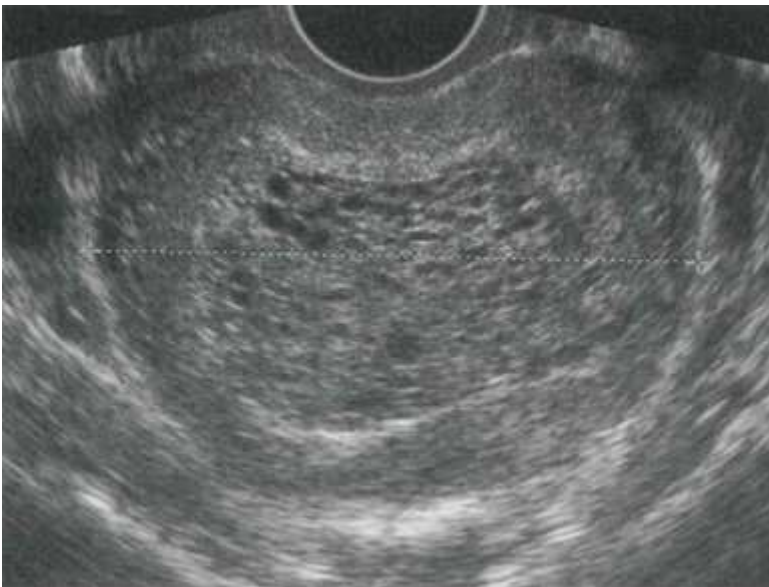
27. 目前在頭頸癌較常被使用的標靶藥物為 cetuximab，其針對的腫瘤細胞分子為何？

- A. EGFR
- B. Ras
- C. VEGFR
- D. Notch1

28. 一位 30 歲孕婦妊娠 12 週，產檢時超音波發現胎兒頸部透明帶厚度 3.3 mm，下列敘述何者正確？

- A. 胎兒預後極差，建議立即終止妊娠
- B. 胎兒可能有染色體異常，以 Down syndrome 最常見
- C. 胎兒患有先天性心臟病的機率高達 15%
- D. 如孕婦懷孕 16 週時羊膜穿刺術的染色體報告正常，則正常產檢即可

29. 25 歲女性因最近一天內出現大量陰道出血而來到急診就診，這位女性自述：最近一週出現嚴重噁心感、最後一次月經開始日為 6 週前、自行驗孕尿液懷孕試驗呈陽性反應，到急診時，其血壓為 140/90 mmHg、心跳每分鐘 120 下，身體理學檢查發現其子宮大小約為懷孕 12 週、子宮頸長度正常且子宮頸口關閉未開，抽血檢驗發現血清 β -人類絨毛膜刺激激素 (β -subunit human chorionic gonadotropin, β -hCG) 值為 400,000 mIU/mL，骨盆腔超音波檢查發現如圖所示：在子宮腔內充滿雜回音性的 (mixed echogenic) 組織且伴隨很多的低回音性的囊狀間隙 (anechoic cystic spaces)、似暴風雪狀 (snowstorm appearance)、看不到羊膜囊或胎兒發育。下列何者為最正確的診斷？



- A. 早期懷孕流產 (early pregnancy loss)
- B. 子宮外孕 (ectopic pregnancy)

- C. 妊娠滋養層細胞疾病 (gestational trophoblastic disease)
- D. 雙胞胎妊娠 (twin pregnancy)
30. 妊娠 8 週以後，母親血液中之黃體素 (progesterone) 主要來自下列何種組織分泌？
- A. 母親卵巢黃體 (corpus luteum of maternal ovary)
- B. 母親腎上腺 (maternal adrenal gland)
- C. 胎兒腎上腺 (fetal adrenal gland)
- D. 胎盤 (placenta)
31. 關於使用產鉗生產的先決條件，下列敘述何者最不適當？
- A. 破水後方能使用
- B. 胎頭不需要 engage 到骨盆
- C. 子宮頸須開全
- D. 胎兒無已知的凝血功能病變
32. 異常產程 (產程遲滯) 的處置，下列何者錯誤？
- A. 當初胎的 latent phase 超過 20 小時，定義為 prolonged latent phase
- B. 在非緊急狀況下，prolonged latent phase 的處理方式，一般而言應考慮加 oxytocin 催生
- C. 初胎出現第一產程 protraction disorders (子宮頸擴張 < 1.2 cm/hr) 時，應考慮觀察產程並給予支持
- D. 當第二產程出現 arrest disorders 超過兩小時，應評估是否有胎頭骨盆不對稱。若無，可給與 oxytocin 繼續催生
33. 有關胎盤早期剝離的臨床診斷，下列敘述何者錯誤？
- A. 無痛性的陰道大量出血
- B. 胎心音減速
- C. 子宮明顯觸痛 (uterine tenderness)
- D. 不到四分之一的產婦在超音波下，可見胎盤後方血塊
34. 一位 36 歲 G3P2 之經產婦，懷孕 38 週住院待產，自訴一小時前開始規則宮縮，住院時子宮頸擴張約 7 公分，一小時後產下一名女嬰，下列何者是這位產婦最可能發生之風險？
- A. 神經受傷 (nerve injury)
- B. 子宮收縮無力 (uterine atony)
- C. 滯留性胎盤 (retained placenta)
- D. 膀胱功能異常 (bladder dysfunction)
35. 一位 31 歲懷孕 22 週 G2P1 的孕婦，來產檢時超音波檢查發現如附圖。她前一胎於懷孕 33 週時自發性早產 (spontaneous preterm)，依她目前的狀況，下列何者是最適合的處置？



- A. 子宮頸環紮術 (cerclage placement)
 - B. 每天給與 aspirin 81 mg
 - C. 給與陰道黃體素 (vaginal progesterone)
 - D. 給與安胎藥物
36. 有一位 35 歲懷孕 38 週 G2P1 的孕婦，三年前因胎位不正接受剖腹生產，此胎她想要嘗試剖腹產後陰道分娩 (trial of labor after cesarean delivery, TOLAC)。若與選擇性重複剖腹生產 (elective repeat cesarean delivery) 比較，下列何者於 TOLAC 時對母體之風險 (maternal complication) 較不會增加？
- A. 輸血 (transfusion)
 - B. 子宮切除 (hysterectomy)
 - C. 子宮感染 (uterine infection)
 - D. 子宮裂開 (uterine dehiscence)
37. 孕婦患有妊娠糖尿病且需要使用胰島素治療的相關敘述，下列何者最不適宜？
- A. 胰島素起始劑量是 0.7~1.0 單位/公斤/天
 - B. 全部的胰島素都應該選擇長效的劑型，才能減少孕婦的負擔
 - C. 飯後血糖值比飯前血糖值更有臨床意義
 - D. 每天自我監控血糖值的孕婦產下巨嬰的比率明顯較低
38. 懷孕期間的高血壓用藥最不建議使用下列何者？
- A. 腎上腺素受體阻斷劑 (adrenergic-receptor blocking agents)
 - B. 血管擴張劑 (vasodilators)
 - C. 鈣離子通道阻斷劑 (calcium-channel blocking agents)
 - D. 血管張力素轉化酶抑制劑 (angiotensin-converting enzyme inhibitors)

39. 關於妊娠肝內膽汁淤積症 (intrahepatic cholestasis of pregnancy, ICP)，最直接導致胎兒不良預後的孕婦血清異常為：
- A. 膽汁酸 (bile acids)
 - B. 膽紅素 (bilirubin)
 - C. 鹼性磷酸酶 (alkaline phosphatase)
 - D. 丙胺酸轉胺酶 (alanine aminotransferase, ALT)
40. 下列選項何者較不適用於腹腔鏡微創手術？
- A. 6公分漿液層下子宮肌瘤 (subserosal myoma)
 - B. 子宮外孕
 - C. 不孕症手術
 - D. 第二期子宮頸癌
41. 43歲女性，G2P2，主訴平時月經來有經痛情形、經血量正常，近日未有不正常分泌物，CA125為67 U/mL，超音波檢查發現右側卵巢一均質低迴音之5公分囊腫；下列何者為最可能之診斷？
- A. 輸卵管卵巢膿瘍 (tubo-ovarian abscess)
 - B. 卵巢之子宮內膜異位囊腫 (endometrioma of ovary)
 - C. 卵巢畸胎瘤 (teratoma of ovary)
 - D. 輸卵管之子宮外孕 (tubal pregnancy)
42. 子宮鏡可以用來診斷子宮腔內病灶，下列何者較少考慮使用子宮鏡來診斷？
- A. 停經後不正常出血 (postmenopausal bleeding)
 - B. 習慣性流產 (recurrent pregnancy loss)
 - C. 輸卵管水腫 (hydrosalpinx)
 - D. 試管嬰兒胚胎植入的事前評估 (assessment prior to embryo transfer)
43. 外陰生殖器尖形濕疣 (genital warts)，最常導因於下列何種病毒的感染？
- A. HPV 16, 18
 - B. HPV 52, 58
 - C. HPV 6, 11
 - D. HPV 31, 45
44. 對於細菌性陰道炎 (bacterial vaginosis)，下列何種治療較為有效？
- A. metronidazole / clindamycin
 - B. penicillin G

C.gentamicin

D.amoxicillin

45.自成熟的卵巢畸胎瘤 (mature ovarian teratoma) 中長出的惡性腫瘤，其中最常見的是：

A.serous cystadenocarcinoma

B.clear cell carcinoma

C.squamous cell carcinoma

D.mucinous cystadenocarcinoma

46.下列何者是盛行率 (prevalence rate) 最高的婦女生殖道傳染病？

A.人類乳突病毒 (human papillomavirus, HPV) 感染

B.單純性疱疹病毒 (herpes simplex virus, HSV) 感染

C.人類免疫缺乏病毒 (human immunodeficiency virus, HIV) 感染

D.梅毒 (syphilis)

47.關於子宮內膜異位瘤 (endometrioma) 術後復發的敘述，下列何者錯誤？

A.術後 2 年的復發率 4~25%

B.術後使用口服避孕藥可以減少復發率

C.術後 5 年的復發率大於 40%

D.右側骨盆有子宮內膜異位者，復發率較高

48.關於子宮頸內皮贅瘤 (cervical intraepithelial neoplasia, CIN) 及人類乳突病毒 (HPV) 的敘述，下列何者錯誤？

A.CIN 1 在 2 年內消退為正常的機率大約在 30%

B.子宮頸錐狀切片手術可以治療 CIN 3 或 adenocarcinoma in situ

C.CIN 2、CIN 3 和 invasive cervical cancer 中最常見的人類乳突病毒是 16 型

D.大部分人類乳突病毒感染是暫時性感染，會在 1 年左右消失

49.有關卵巢生殖細胞腫瘤及其分泌的標記物質，下列何者錯誤？

A.dysgerminoma : AFP (-), hCG (-)

B.immature teratoma : AFP (+), hCG (+)

C.choriocarcinoma : AFP (-), hCG (+)

D.endodermal sinus tumor : AFP (+), hCG (-)

50.30 歲婦女，已結婚但未生小孩，抹片異常，內診發現子宮頸 1 cm 腫瘤，切片檢查結果為侵襲性鱗狀細胞癌 (invasive squamous cell carcinoma)，基質侵襲深度為 5 mm，骨盆腔電腦斷層及膀胱鏡檢查正常。病人詢問可否保留生育能力，你的回答是：

- A. 不可，不管有無淋巴腺或淋巴血管轉移，須接受子宮根除術 (radical hysterectomy)
- B. 不可，不管有無淋巴腺或淋巴血管轉移，須接受放射線治療
- C. 可以，但須無淋巴腺或淋巴血管轉移，可行子宮頸部根除術 (radical trachelectomy)，保留子宮
- D. 可以，但須無淋巴腺或淋巴血管轉移，可行子宮頸圓錐切片，保留子宮
51. 下列何者不是子宮內膜癌 (endometrial carcinoma) 的危險因子？
- A. 肥胖
- B. 使用 tamoxifen 治療乳癌
- C. 單獨使用 estrogen 來治療停經後症候群
- D. 經產婦
52. 感染人類乳突病毒 (HPV) 會導致子宮頸癌，機轉是因為 HPV 的病毒蛋白會經由和腫瘤抑制基因之相互作用而影響了細胞的生長和分化，下列何者是引發此致癌機轉的 HPV 病毒蛋白？
- A. E1、E2
- B. E4、E5
- C. E6、E7
- D. L1、L2
53. 關於上皮性卵巢癌的敘述，下列何者正確？
- A. serous adenocarcinoma 是最常見的細胞型態
- B. Type I 是因雌激素過度刺激而誘發的癌症
- C. 大約 25% 的 mucinous adenocarcinoma 有 BRCA 1/2 的 mutation
- D. 對所有的卵巢癌病人而言，化學治療都可以提高存活率
54. 下列何者不屬於輔助生殖科技 (assisted reproductive technology, ART)？
- A. 體外受精 (in vitro fertilization, IVF)
- B. 配子輸卵管內植入 (gamete intrafallopian transfer, GIFT)
- C. 人工授精 (intrauterine insemination, IUI)
- D. 胚胎著床前遺傳檢驗 (pre-implantation genetic testing, PGT)
55. 有關青春期之前的陰道出血，下列敘述何者錯誤？
- A. 出血來源必須同時考慮泌尿道及腸胃道的病因
- B. 出血若要區別是否為性早熟所致，可以先檢查乳房或恥毛是否有發育，若無發育，則可排除此診斷
- C. 陰道內發現置入異物，或是外陰部有受傷，均須考量是否為性侵害所造成
- D. 陰道口發現有紅色易出血凸出腫塊，有可能是尿道口脫垂或是陰道內橫紋肌惡性肉瘤

56. 有關泌乳激素分泌的敘述，下列何者正確？

- A. 高泌乳激素的成因可能是受到甲狀腺的分泌增加所影響
- B. 泌乳激素分泌主要是由下視丘分泌多巴胺所控制
- C. 一般懷孕過程會造成泌乳激素分泌上升，因此需要持續監測泌乳激素
- D. 當高泌乳激素伴隨腦下垂體腺瘤時，不建議產後授乳

57. 關於婦女尿失禁之敘述，下列何者錯誤？

- A. 白種人有較高的應力性尿失禁 (stress urinary incontinence) 盛行率
- B. 胎次 (parity) 對急迫性尿失禁 (urgency urinary incontinence) 的影響較小，並非其危險因子
- C. 應力性尿失禁 (stress urinary incontinence) 最高的盛行率是在 50 歲左右
- D. 隨著年齡增長，年紀愈大，應力性尿失禁 (stress urinary incontinence) 發生率也愈高

58. 有關正常的吞嚥咽部期 (pharyngeal phase)，下列敘述何者最不適當？

- A. 吞嚥反射約一秒內完成
- B. 食團接觸咽門弓或後咽壁即開啟吞嚥反射
- C. 軟腭 (soft palate) 後縮
- D. 環咽肌於吞嚥反射發生時應關閉

59. 有關脊髓損傷的布朗－斯夸氏症候群 (Brown-Séquard syndrome)，下列敘述何者最適當？

- A. 受傷同側溫、痛覺會有所喪失
- B. 受傷對側的本體感覺受損
- C. 大部分病人可恢復獨立行走
- D. 受傷對側運動功能受損較嚴重

60. 根據 2016 年美國國家壓瘡諮詢委員會的分級，當病人的全皮層缺損，在潰爛處可以看見脂肪組織且有肉芽形成，但肌腱及軟骨沒有暴露應屬於下列何分級？

- A. 第二級
- B. 第三級
- C. 第四級
- D. 第五級

61. 下列何者不是「前大腦動脈中風」常見之臨床症狀？

- A. 伸展性僵硬 (paratonic rigidity)
- B. 尿失禁 (urinary incontinence)
- C. 行為改變 (behavioral changes)

D.失讀症 (alexia)

62.有關肘外側上髁炎，下列敘述何者最不適當？

A.最常見的原因為橈側屈腕肌和總伸指肌病變

B.應避免患部的重複性過度使用

C.在軟組織超音波檢查，可能發現在病灶處有肌腱低回音成像

D.可使用口服抗發炎藥物治療

63.有關用「和平 (PEACE)」面對軟組織損傷新原則的敘述，下列何者錯誤？

A.P: protect

B.E: elevate

C.A: avoid movement

D.C: compression

64.義肢配置及訓練 (prosthetic fitting and training) 成功與否受多項因素影響。有關義肢配置之不良因子，不包括下列何者？

A.高位截肢 (higher levels of limb amputation)

B.年齡小於 60 歲 (<60 years old)

C.失智或合併認知問題 (dementia or cognitive disorders)

D.傷口延遲癒合 (delay in wound healing)

65.使用 6 分鐘行走測試來評估肺部功能障礙的病人，下列敘述何者最恰當？

A.主要是運用在功能性活動的評估，常被使用在心肺疾病患者的運動耐力評估

B.本測試可以反映病人心肺功能的變化，較不適用於評估肌肉骨骼系統與心血管疾病之間交互作用的效果

C.執行的過程容易、安全，測試的流程與細節通常因人而異，沒有硬性的規範

D.測試的場所長度要 30 公尺，軟性地板的走廊為佳，以免對於膝關節造成傷害

66.下列何種反射 (reflex) 在正常兒童持續最久？

A.降落傘反射 (parachute reflex)

B.手掌抓握反射 (palmar grasp reflex)

C.不對稱張力頸部反射 (asymmetric tonic neck reflex)

D.莫洛氏反射 (Moro reflex)

67.關於腦性麻痺 (cerebral palsy)，下列敘述何者錯誤？

A.痙攣型 (spastic type) 腦性麻痺為最常見的型態

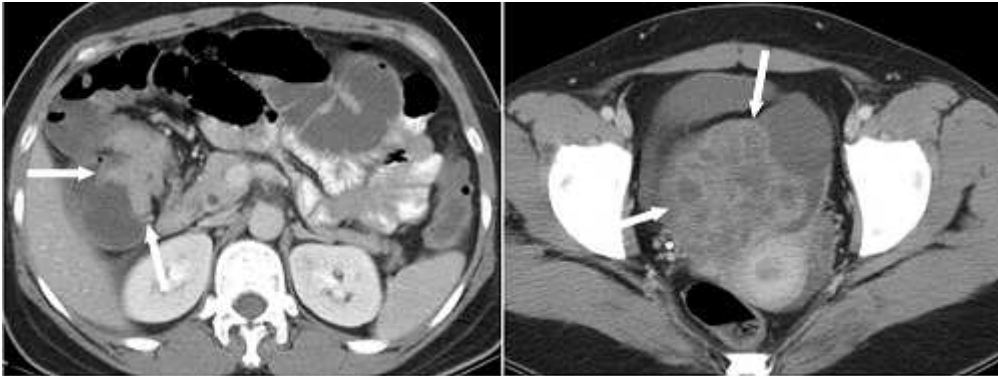
B.半邊麻痺型 (hemiplegic type) 幾乎都可以獨立行走

- C.早產 (prematurity) 最常導致的腦性麻痺型態為四肢麻痺型 (quadriplegic type)
- D.腦性麻痺常出現肌肉骨骼系統 (musculoskeletal system) 的提早老化
- 68.根據世界衛生組織的定義，大於 65 歲以上人口占全人口多少百分比稱為「高齡社會」？
- A.7%
- B.14%
- C.20%
- D.30%
- 69.對於老年復健目標的敘述，下列何者最適當？
- A.老年人在職業因素上的考量較重要，重視就業訓練問題
- B.不論短期或長期，要維持功能、增加生活品質及減少依賴與被照顧
- C.較不需偏重於獨立生活、社交與娛樂
- D.在長期方面，才需要考量精神、疾病以及體能因素的影響
- 70.乳癌病人接受手術治療後最常見的肩部失能，最容易受限的是肩關節的那一個角度？
- A.外展 (abduction)
- B.內收 (adduction)
- C.內旋 (internal rotation)
- D.外旋 (external rotation)
- 71.有關軟組織疼痛之處置，下列何者最不恰當？
- A.冷敷 (cold pack) 可防止繼續出血及過度之炎性反應，因此適用於急性與慢性發炎時期
- B.熱敷 (hot pack) 可促進局部循環及癒合作用，並可使肌肉放鬆
- C.熱敷 (hot pack) 不可使用於出血時、急性發炎、急性感染、惡性腫瘤時
- D.非類固醇類消炎止痛藥 (NSAIDs) 一般對於慢性發炎的效果不如急性期來的好
- 72.下列何者最需要安排吞嚥影像檢查？
- A.80 歲女性偶發吞嚥不順，無明顯惡化
- B.60 歲男性吞嚥固體食物時容易卡住，且症狀逐漸加劇
- C.新生兒溢奶
- D.20 歲女性突發胸悶灼熱感
- 73.關於肌纖維發育不全 (fibromuscular dysplasia) 的敘述，下列何者最恰當？
- A.頸動脈較腎動脈更常見
- B.頸動脈病灶易發生在頸動脈分支處 (carotid bifurcation)

C.血管攝影檢查可發現串珠狀 (string of beads) 擴張及狹窄

D.男性較女性多

74. 37 歲女性病人經電腦斷層檢查，發現影像中箭號所指處有結腸肝彎處腫瘤阻塞，合併右側卵巢多囊性腫瘤，下列有關卵巢的診斷何者最恰當？



A. cystadenoma

B. Krukenberg tumor

C. endometrioma

D. dermoid cyst

75. 惡性外耳炎 (malignant external otitis) 會造成顱底骨髓炎 (skull base osteomyelitis)，下列敘述何者最適當？

A. 大部分個案使用抗生素治療即可

B. 最常引發的致病菌是肺炎雙球菌

C. C 反應蛋白 (C reactive protein) 指數上升可確診

D. 最常造成第八對腦神經病變

76. 關於鼻腔內異物，下列敘述何者最不適當？

A. 好發於兒童，也可發生於智能不足或罹患精神疾病的成人

B. 兒童的鼻腔內異物，大部分是無症狀

C. 鼻腔內之鈕扣電池卡住鼻通道，應使用鼻滴劑潤滑，並儘快取出電池

D. 鼻腔內之鈕扣電池常不易經由目視發現，如懷疑可考慮照 X 光輔助診斷

77. 關於眼科急症，下列敘述何者最正確？

A. 最常發生眼窩骨折 (orbital blow-out fracture) 的位置是在眼窩的上壁 (upper wall) 部位

B. 紫外線角膜炎 (ultraviolet keratitis) 造成的角膜傷害，可使用局部睫狀肌麻痺劑 (cycloplegics) 及抗生素治療

C. 戴隱形眼鏡後出現眼瞼紅且有黏液膿性分泌物時，使用紅黴素是最適合的眼藥膏

D. 甲醇中毒病人，除造成急性視力減損或喪失外，會引發嚴重眼睛疼痛

78. 33 歲已婚女性未育有兒女，因異常抹片進一步檢查後，診斷為子宮頸鱗狀上皮細胞癌 IA1 期，病人仍有生育考量，惟考慮影響後續治療，下列臨床建議何者最適當？

- A. 建議立即懷孕，生產時同時進行子宮切除，避免癌症擴散
- B. 癌症為重大疾病，應立即進行子宮切除
- C. 建議切除子宮，然後以代理孕母孕育下一代
- D. 考量為初期子宮頸癌，建議做子宮頸圓錐狀切除及密集追蹤

79. 一般醫學研究中所指的易受傷害族群，下列何者最不符合？

- A. 兒童
- B. 孕婦
- C. 老人
- D. 末期患者

80. 臨床發現女病患疑似多次遭受家庭暴力情事，病患坦承其丈夫偶會暴力相向，但擔心事件曝光將影響家庭關係，請求醫師不要通報相關單位，在此種情況下，下列處置何者最適宜？

- A. 考慮到病人隱私，醫師不得通報
- B. 考慮到病人安全，醫師應立即通報
- C. 為兼顧病人隱私與安全，醫師可請病患朋友通報
- D. 暫時不進行通報，將病人收住院以避免進一步傷害