

113年第一次專門職業及技術人員高等考試醫師牙醫師中醫師藥師考  
試分階段考試、醫事檢驗師、醫事放射師、物理治療師考試

代 號：2302

類科名稱：醫師(二)

科目名稱：醫學(四) (包括小兒科、皮膚科、神經科、精神科等科目及其相關臨床實例  
與醫學倫理)

考試時間：2小時

座號：\_\_\_\_\_

※注意：本試題禁止使用電子計算器

※本試題為單一選擇題，請選出一個正確或最適當答案。

1. 足月新生兒出生時為3000公克，下列有關體重成長的描述，何者最可能屬於異常值？
  - A. 3天大時，體重2600公克
  - B. 5天大時，體重2800公克
  - C. 1個月大時，體重4000公克
  - D. 2個月大時，體重4900公克
2. 足月新生兒出生體重3200公克，出生後全母乳哺餵，7天大時體重為3150公克。血清總膽紅素為12 mg/dL，大便顏色正常且活力佳。媽媽非常擔心寶寶體重沒有增加及持續黃疸，下一步處置，下列何者最為適當？
  - A. 安排腹部超音波檢查
  - B. 安排住院照光治療
  - C. 建議持續追蹤觀察
  - D. 建議媽媽停餵母乳
3. 有關早產兒呼吸暫停 (apnea of prematurity) 診斷的敘述，下列何者最不適當？
  - A. 定義為無症狀呼吸中止時間大於10秒
  - B. 可能伴隨心搏過緩 (bradycardia)
  - C. 可能伴隨發紺 (cyanosis)
  - D. 早產兒呼吸暫停多屬於mixed apnea
4. 於產房剛出生的寶寶，經初始步驟處理後，發現呼吸窘迫、心跳每分鐘50下。下一步的處置，何者最為適當？
  - A. 開始胸外按壓
  - B. 給與epinephrine
  - C. 給與氧氣面罩
  - D. 給與正壓換氣
5. 下列關於壞死性腸炎 (necrotizing enterocolitis) 的敘述，何者最不適當？
  - A. 是新生兒時期最常見危及生命的腸胃道急症

- B. 三大危險因子為早產、腸道細菌移生 (bacterial colonization of the gut) 及配方奶餵食
- C. 臨床表現可能有活力差、體溫不穩定、腹脹、餵食不耐受、血便等，嚴重者可能腸穿孔、腹膜炎、休克，甚至死亡
- D. 腹部X光典型特徵有腸壁積氣 (pneumatosis intestinalis)，通常在出生後1週內發生
6. 關於先天性心臟病嬰兒與兒童的一般性照顧原則，下列敘述何者最不適當？
- A. 絕大多數的常規疫苗都可以施打，包括流行性感感冒疫苗
- B. 呼吸道融合病毒單株抗體的施打對於有血行動力學明顯異常的病人很重要
- C. 所有先天性心臟病兒童在做牙科治療前都必須進行細菌性心內膜炎的預防
- D. 對於發紺性心臟病的病童，要特別注意脫水與缺鐵性貧血的問題
7. 在下列何種危急型先天性心臟病的新生兒中使用前列腺素E1 (prostaglandin E1, PGE1)，對病情最沒有幫助？
- A. 嚴重主動脈弓窄縮 (coarctation of the aorta)
- B. 三尖瓣閉鎖 (tricuspid atresia)
- C. 危急型肺動脈瓣狹窄 (critical pulmonary valve stenosis)
- D. 上心臟型全肺靜脈回流異常合併阻塞 (supracardiac type total anomalous pulmonary venous return with obstruction)
8. 新生兒出生後24小時測量其上肢及下肢血氧飽和度，如果測得血氧異常且下肢血氧飽和度較上肢低10%，因而懷疑是發紺型先天性心臟病，下列何者最不可能？
- A. 左心室發育不全症候群 (hypoplastic left heart syndrome)
- B. 大動脈轉位 (transposition of the great arteries)
- C. 輕度及中度肺動脈瓣狹窄 (mild or moderate pulmonary stenosis)
- D. 主動脈弓中斷 (interrupted aortic arch)
9. 關於先天性巨大結腸症，下列敘述何者最適當？
- A. 致病機轉為在脹大的結腸黏膜下層 (submucosal) 和肌間層 (myenteric plexus) 缺少神經節細胞 (ganglion cells)
- B. 早產兒胎便超過48小時未解，可診斷此疾病
- C. 腹脹是最常見症狀，嘔吐、生長不良、腹瀉都可能發生
- D. 手術治療唯一方法要先做腸造瘻口 (ostomy)，等嬰兒營養狀態改善後再做一次確切 (definite) 的手術
10. 12歲男童，體重85公斤，因為發燒、上腹痛、背痛與嘔吐到兒科急診就醫。男童無外傷、排尿正常及無腹瀉。身體診察顯示上腹部與背部有壓痛 (tenderness)；血清脂解酶 (lipase) 濃度為正常值上限之5倍；腹部超音波檢查顯示胰臟明顯腫大。下列何項處置最不適當？
- A. 給與鎮痛藥物以控制疼痛

- B. 積極給與靜脈輸液補充治療
- C. 停止嘔吐後即可開始進食
- D. 應常規給與預防性廣效型抗生素
11. 下列肝炎病毒中，何者最容易經由媽媽垂直感染嬰兒？
- A. A型
- B. B型
- C. C型
- D. E型
12. 下列何者最不可能引起高血鉀？
- A. 腎衰竭 (renal failure)
- B. 使用藥物 furosemide (diuretics)
- C. 橫紋肌溶解症 (rhabdomyolysis)
- D. 使用藥物 cyclosporine (calcineurin inhibitor)
13. 關於先天性腎源性尿崩症 (congenital nephrogenic diabetes insipidus, CNDI)，下列敘述何者最不適當？
- A. 最常見的遺傳模式是 X-linked recessive
- B. 大多數的 CNDI 是因 *AQP2* 基因突變引起
- C. CNDI 的治療包括要限制鈉的攝取量
- D. 藥物治療上建議使用 thiazide 類的利尿劑
14. 關於兒童急性腎損傷 (acute kidney injury, AKI) 的診斷與處置，下列何者最不適當？
- A. 高血鉀症的心電圖變化包括：高T波、QRS波變寬、ST節段下降等
- B. 高血鉀症時，使用葡萄糖酸鈣 (calcium gluconate) 可快速的穩定心肌，但並無降血鉀功能
- C. 在身體水份足夠前提下，對利尿劑 (furosemide) 完全無反應，應即停用利尿劑並限水
- D. 應積極的補充碳酸氫鈉 ( $\text{NaHCO}_3$ )，以維持重碳酸鹽 ( $\text{HCO}_3^-$ ) 在 20~26 mEq/L 的範圍
15. 有關antinuclear antibody (ANA) 呈現陽性，下列敘述何者最不適當？
- A. 通常 titer 越高，自體免疫疾病的可能性越高
- B. 正常人不到 1% 會呈現陽性，因此特異度 (specificity) 達 90%
- C. 95% 以上的 systemic lupus erythematosus (SLE) 患者會呈現陽性
- D. 其 titer 高低與 SLE 的疾病活性 (disease activity) 無關
16. 關於全身性紅斑性狼瘡 (systemic lupus erythematosus, SLE)，下列敘述何者最不適當？
- A. 引起腎絲球腎炎最主要的致病機轉為免疫複合體 (immune complex) 沉積

- B. 是一種慢性發炎性疾病
- C. 好發於女性
- D. 影響血液系統會造成白血球及血小板上升
17. 有關嬰兒異位性皮膚炎 (atopic dermatitis)，下列敘述何者最不適當？
- A. 大部分患童在一出生即有皮膚炎表現
- B. 長大後較易罹患氣喘及過敏性鼻炎
- C. 嬰兒期好發於兩頰、頭皮與四肢伸側
- D. 具家族史及血中極高的IgE為預後不佳之指標
18. 在急性淋巴性白血病中，下列何種分子或染色體變化代表預後不佳？
- A. *ETV6-RUNX1* ; t(12;21)
- B. hyperdiploidy ; > 50 chromosomes
- C. *KMT2A(MLL)-AF4* ; t(4;11)
- D. *TLX1/HOX11* ; t(10;14)
19. 關於遺傳性癌症易感症候群 (syndromes predisposing to cancer) 與其較可能罹患腫瘤的對照，下列何者最不適當？
- A. 神經纖維瘤第1型：惡性周邊神經鞘腫瘤 (malignant peripheral nerve sheath tumor)
- B. 神經纖維瘤第2型：視神經膠質瘤 (optic glioma)
- C. 家族性視網膜母細胞瘤 (familial retinoblastoma)：骨肉瘤
- D. Li-Fraumeni症候群：肉瘤、腎上腺皮質上皮瘤、乳癌
20. 3歲蠶豆症 (G6PD deficiency) 男童在吃了一整包蠶豆酥的隔天，出現了深色尿、黃皮膚。抽血檢查發現Hb 7.5 gm/dL。關於男童的情況，下列敘述何者最適當？
- A. 蠶豆症為體隱性遺傳，是臺灣新生兒篩檢項目之一
- B. 此男童的周邊血液抹片檢查可能見到bite cell型態的紅血球
- C. 此男童應該是產生了Coombs test positive hemolysis
- D. 針對此男童，退燒藥選擇aspirin (acetylsalicylic acid) 比diclofenac更適合
21. 關於兒童異物吸入所引起之呼吸道阻塞，下列敘述何者最不適當？
- A. 可能會聽到喘鳴 (stridor) 的聲音
- B. 即使沒有看到異物，也應儘速將手指伸入兒童的嘴巴，將異物挖出
- C. 如果意識清醒，可鼓勵兒童咳嗽，將異物咳出
- D. 小於1歲使用拍背壓胸法，大於1歲使用的哈姆立克法是腹部壓迫法
22. 2歲女童，安靜時出現下列何種現象時，應注意可能有組織灌流不足的狀況？

- A.呼吸速率為每分鐘20~30次
- B.心跳速率為每分鐘160下
- C.四肢末梢溫暖，無大理石斑
- D.微血管回填時間為1.5秒
- 23.生長激素注射治療在許多疾病有實證醫學證據支持，且符合美國FDA及臺灣健保給付標準，但不包括下列何種疾病？
- A.狄喬治氏症候群 (DiGeorge syndrome)
- B.透納氏症候群 (Turner syndrome)
- C. *SHOX*基因異常 (*SHOX* gene abnormality)
- D.普瑞德威利氏症候群 (Prader-Willi syndrome)
- 24.失鹽型之先天性腎上腺增生症 (congenital adrenal hyperplasia, salt-wasting form) 為腎上腺酵素缺乏的疾病。下列何項最不符合此疾病急性發病的檢驗結果？
- A.代謝性酸血症 (metabolic acidosis)
- B.低血鈉 (hyponatremia)
- C.低血鉀 (hypokalemia)
- D.低血糖 (hypoglycemia)
- 25.12歲女孩，發現甲狀腺腫大，甲狀腺及後眼眶組織切片顯示為淋巴球及漿細胞浸潤 (infiltration of the thyroid gland and retroorbital tissues with lymphocytes and plasma cells)，家族中有人罹患自體免疫甲狀腺疾病，下列何者為最有可能之診斷？
- A.chronic lymphocytic thyroiditis
- B.Graves disease
- C.toxic multinodular goiter
- D.acute (infectious) thyroiditis
- 26.3個月大的男嬰高燒6天，無新冠病毒感染病史。軀幹及四肢可見皮膚紅疹且四肢腫脹，結膜充血發紅，同時有草莓舌及嘴唇乾裂，在頸部可摸到淋巴結腫大，經臨床醫師評估後接受每公斤2 gm的免疫球蛋白治療。下列敘述何者最不適當？
- A.最可能的診斷為mucocutaneous lymph node syndrome
- B.退燒後可使用口服低劑量aspirin繼續治療
- C.因此病人治療有使用免疫球蛋白治療，在12個月大時的水痘疫苗及15個月大的日本腦炎疫苗皆需要延後施打
- D.需安排心臟超音波檢查是否有冠狀動脈擴張
- 27.下列何種疫苗適合於10個月大的嬰兒接種？

- A. 4價去活化流感疫苗
- B. 23價多醣體肺炎鏈球菌疫苗
- C. 日本腦炎活性減毒疫苗
- D. 9價人類乳突病毒疫苗
28. 13個月大的男童發燒、咳嗽、流鼻水、眼睛結膜充血3天。入院2天後持續發燒，身上出現紅疹。實驗室檢驗 WBC 5,600/ $\mu$ L，血清C-reactive protein 12 mg/L（正常值為<5 mg/L）、AST 30 U/L、ALT 35 U/L。下列何種處置對臨床診斷最沒有幫助？
- A. 抽血檢測過敏指數（IgE）
- B. 詳細查詢疫苗接種史、接觸史及旅遊史
- C. 安排心臟超音波檢查，尤其注意冠狀動脈是否異常
- D. 抽血送細菌培養
29. 8個月大的男嬰，仍不會翻身，而出生後一直有餵食困難的情況。身體診察發現四肢張力低下，且與人眼神接觸少，互動不佳。家族史呈現男嬰的舅舅、阿姨早夭，而舅公、外婆都有智能不足的情況，下列何者是該男嬰最有可能的診斷？
- A. Prader-Willi syndrome (PWS)
- B. Duchenne muscular dystrophy
- C. congenital myasthenic syndromes
- D. Leigh syndrome
30. 2歲男童到醫院做健康檢查，下列發展項目中那一項屬於發展遲緩警訊？
- A. 不會單腳站
- B. 不會騎三輪車
- C. 不會畫圓形
- D. 不會揮手再見
31. 3歲小男童，粗動作發展正常、已會跑步，但尚不會主動用口語表達，且有眼神迴避的現象，每天喜歡持續性玩小車車和看旋轉的東西，最可能是下列何種診斷？
- A. 雷特氏症候群（Rett syndrome）
- B. 注意力不足／過動症（attention-deficit/hyperactivity disorder）
- C. 學習障礙（learning disability）
- D. 自閉症類群障礙症（autism spectrum disorder）
32. 12歲男童因發燒全身紅疹到急診室，看診醫師沒有得過水痘也沒有接種過水痘疫苗，診察時也沒有穿戴適合的個人防護裝備。3天後病童確診水痘感染。此醫師應接受下列何種處置最為適當？
- A. 有水痘症狀再服用抗病毒藥物

- B. 立即預防性服用抗病毒藥物
- C. 馬上到門診接種水痘疫苗
- D. 即刻開始在家隔離一週觀察症狀
33. 下列何者不是愛德華氏症 (Edwards syndrome, Trisomy 18) 常見之臨床表徵？
- A. 小頭 (microcephaly)
- B. 小下巴 (micognathia)
- C. 扁平枕骨 (flat occiput)
- D. 搖椅腳 (rocker-bottom feet)
34. 關於異位性皮膚炎 (atopic dermatitis) 的敘述，下列何者錯誤？
- A. 第二型輔助T細胞 (T helper 2 cells, Th2 cells) 在致病機轉上扮演重要角色
- B. 病灶可能合併有金黃色葡萄球菌 (*Staphylococcus aureus*) 或單純性疱疹病毒 (Herpes simplex virus) 感染
- C. 絕大多數患者有絲聚蛋白 (filaggrin) 基因突變
- D. 若患者有濕疹樣病灶合併血小板低下及免疫功能異常，則需考慮Wiskott-Aldrich syndrome之可能
35. 關於藥物所引起的皮膚反應，下列敘述何者正確？
- A. acute generalized exanthematous pustulosis的發生，常和macrolide及quinolone等抗生素有相關，會在軀幹及對磨部位 (intertriginous region) 出現膿疱，也會引發關節炎
- B. tetracycline主要是引起黏膜的色素沉著，不會發生在sun-exposed areas
- C. 藥物所引起的subacute cutaneous lupus erythematosus，通常在用藥後平均一週內，就會引發此皮膚症狀
- D. sorafenib (signal transduction inhibitors) 會引發手足皮膚反應 (hand-foot skin reaction) 及落髮 (alopecia)
36. 下列那些特徵與臨床表現，對於乾癬性關節炎的診斷較無幫助？
- A. 手指呈現香腸指樣的腫脹表現
- B. 頭皮有嚴重皮膚乾癬病灶
- C. 類風濕因子呈現陽性
- D. 手指甲呈現指甲增厚與表面有點狀凹陷
37. 有關甲癬 (onychomycosis) 的敘述，下列何者錯誤？
- A. 非皮膚菌 (nondermatophytes) 也可能導致甲癬的發生
- B. 甲癬患者常同時罹患足癬
- C. griseofulvin是口服抗黴菌治療甲癬最佳的選擇，因為治療效果最好

D. 糖尿病及愛滋病是罹患甲癬的危險因子

38. 關於疥瘡 (scabies) 的治療藥物，下列何者正確？

A. 老人及小孩，建議使用 lindane 做為第一線外用藥物

B. 孕婦可以安全使用口服 ivermectin

C. crotamiton 10% cream 目前被認為是最有效的外用藥物

D. permethrin 藥膏可與口服 ivermectin 一起用於挪威型疥瘡 (Norwegian scabies) 之治療

39. 91歲男性，到院求診時發現其指甲的黑色素區塊一直延伸到甲緣近心端的皮膚 (箭頭指示處)，後來病理切片證實是肢端惡性黑色素瘤。箭頭所指為下列何者？



A. Darier sign

B. Hutchinson sign

C. Auspitz sign

D. Nikolsky sign

40. 46歲男性，左腳出現紫色斑塊與丘疹約半年，皮膚切片檢查顯示真皮層紡錘狀細胞浸潤 (spindle cell infiltration)，以及裂隙狀血管腔 (slit-like vascular spaces)。病人於五年前接受腎臟移植，其皮膚病灶之最可能診斷是：

A. 血管肉瘤 (angiosarcoma)

B. 隆凸性皮膚纖維肉瘤 (dermatofibrosarcoma protuberans)

C. 卡波西氏肉瘤 (Kaposi sarcoma)

D. 鬱血性皮膚炎 (stasis dermatitis)

41. 35歲男性病患，3天前於四肢及手掌出現靶心樣紅疹，手掌病灶如附圖。初期發作時伴有發燒38度。患者過去也曾反覆發生類似的情況。下列何種病原被認為與此疾病有較高的相關？





- A. *Treponema pallidum*
- B. Herpes simplex virus
- C. Enterovirus 71
- D. Epstein-Barr virus

42. 48歲婦人使用口服荷爾蒙治療停經症候群半年後，在臉部出現如圖所示之皮膚色素沉著，下列敘述何者正確？



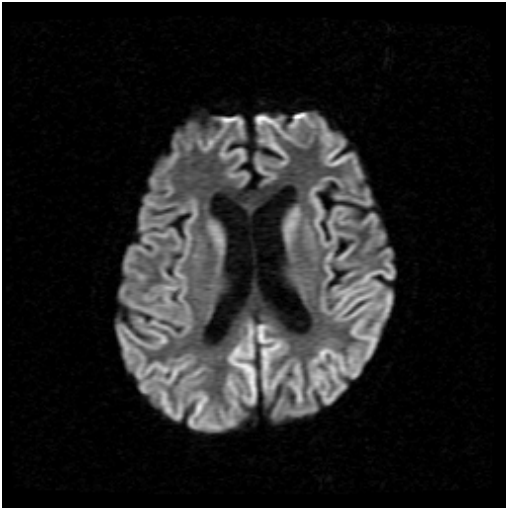
- A. 白人比黃種人較易發生此病
- B. 通常伴有肝功能異常
- C. 二氧化碳 (CO<sub>2</sub>) 雷射治療是最佳處置
- D. 外用含有氫醌 (hydroquinone) 的藥膏可以改善

43. 下列有關水疱性表皮鬆解症 (epidermolysis bullosa) 之敘述，何者錯誤？

- A. 皮膚裂解的位置由淺層至深層排序為epidermolysis bullosa simplex、junctional epidermolysis bullosa、dystrophic epidermolysis bullosa
- B. localized epidermolysis bullosa simplex是最常見的subtype
- C. 可能會伴隨指甲、牙齒、眼睛、頭髮之異常
- D. 為自體免疫水疱疾病之一，治療以免疫抑制劑為主

44. 下列何者最不會是造成大腦靜脈竇栓塞 (cerebral venous sinus thrombosis) 的原因?
- A. 使用避孕藥
  - B. 抗磷脂質症候群 (antiphospholipid syndrome)
  - C. 腦膜炎
  - D. 同半胱氨酸缺乏 (homocysteine deficiency)
45. 使用第十因子抑制劑 (factor Xa inhibitor) 的病人若發生腦出血，下列何種藥物或治療對此病人最恰當?
- A. 新鮮冷凍血漿 (fresh frozen plasma)
  - B. 單株抗體反轉劑 (idarucizumab)
  - C. 凝血酶複合濃縮物 (prothrombin complex concentrate)
  - D. 血小板輸注 (platelet transfusion)
46. 於急性缺血性腦中風，神經細胞在缺氧及缺少葡萄糖 (glucose) 時會產生一連串反應導致腦細胞死亡，下列何者最不可能會發生?
- A. 粒線體 (mitochondria) 難以合成三磷酸腺苷 (ATP)
  - B. 細胞內鈣離子濃度降低
  - C. 產生麩胺酸 (glutamate) 神經毒性和自由基 (free radical)
  - D. 產生發炎反應
47. 13歲女學生半年來經常熬夜讀書，早上起床常有短暫性全身抽動 (myoclonus)，上肢特別明顯，意識清楚。這次被父母送來急診主要是因為全身痙攣 (convulsion)。病人智力正常，腦部斷層和磁振造影無異常發現，腦波出現不規律之全面性4-6Hz棘慢波複合波，病人過去曾經有肝炎病史。下列何種抗癲癇藥物最適合使用?
- A. valproate
  - B. levetiracetam
  - C. phenytoin
  - D. carbamazepine
48. 下列何種治療對延遲型睡眠週期症候群 (delayed sleep phase syndrome) 最不合適?
- A. 晚上照光治療
  - B. 褪黑激素 (melatonin) 每晚0.2~0.5mg
  - C. 每天延後睡覺2~3個小時，連續幾天，以重置生物鐘
  - D. 晚間給與褪黑激素促效劑 (melatonin agonist)
49. 下列有關癲癇 (epilepsy) 及癲癇發作 (seizure) 之敘述，何者正確?

- A. 90%的腦傷病人在一年內會發生創傷後癲癇
  - B. 在所有年齡層，頭部外傷都是最常見的癲癇病因
  - C. 小於15歲病人其癲癇發病的最常見病因為腦血管病變
  - D. 癲癇病人接受抗癲癇藥物治療，約6~7成可達到癲癇發作緩解（remission）
50. 66歲女性最近一個多月來出現記憶力減退、視幻覺、走路不穩，突然聽見鞭炮聲會身體顫抖。她的腦部磁振造影擴散加權成像（diffusion-weighted imaging）結果如下圖。她最可能的診斷是：



- A. 邊緣性腦炎（limbic encephalitis）
  - B. 庫賈氏症（Creutzfeldt-Jakob disease）
  - C. 血管性失智症（vascular dementia）
  - D. 多發性硬化症（multiple sclerosis）
51. 用來治療阿茲海默氏病（Alzheimer disease）的藥物memantine，它最主要的機轉是：
- A. 乙醯膽鹼酯酶（cholinesterase）抑制劑
  - B. 阻斷N-methyl-D-aspartate（NMDA）glutamate受體
  - C. 抑制 $\gamma$  secretase
  - D. 抑制 $\beta$  secretase
52. 關於肌萎縮性側索硬化（amyotrophic lateral sclerosis, ALS），下列敘述何者錯誤？
- A. ALS是最常見的運動神經元疾病（motor neuron disease），會造成上及下運動神經元漸進性的退化。大部分是散發的（sporadic），少數是家族遺傳性的（familial），無法從臨床表現上去區分這兩種的ALS
  - B. ALS臨床變異性很高，病人可以有不同的發病部位、惡化順序及上下運動神經元受影響的比例。因與額顳葉失智症（frontotemporal dementia, FTD）常有共同的遺傳基因，可視為與FTD為同一個疾病群（disease spectrum）
  - C. ALS第一個被發現的基因是superoxide dismutase 1（SOD1）gene，也是目前歐洲最常見造成familial ALS的原因
  - D. 臨床上若病人有無痛性漸進性的肌肉無力萎縮，甚至肌束跳動（fasciculation），且沒有明顯的感覺功能

障礙、複視、眼皮下垂、膀胱功能障礙時，要考慮可能是ALS

53. 下列關於肌無力症候群 (myasthenic syndrome or Lambert-Eaton syndrome) 的敘述，何者錯誤？

- A. 體內有免疫抗體攻擊突觸前神經終端 (presynaptic nerve terminals) 的鉀離子通道
- B. 通常於成年人發病
- C. 約有一半的病人可以合併體內惡性腫瘤
- D. 口乾是一個常見的自律神經失調症狀

54. 下列有關三叉神經痛的敘述，何者錯誤？

- A. 疼痛侷限於三叉神經單條或多條分支範圍的劇烈疼痛
- B. 常發生於中老年人
- C. 成因可能與三叉神經在腦幹附近的動／靜脈血管壓迫或拉扯有關，尤其是下小腦動脈 (inferior cerebellar artery)
- D. carbamazepine是治療的選項之一

55. 格林-巴利症候群 (Guillain-Barré syndrome) 合併呼吸肌無力時，首選治療為何？

- A. 類固醇 (corticosteroid) 脈衝療法
- B. cyclophosphamide靜脈輸注
- C. 支持性內科療法即可，不至有生命危險
- D. 血漿交換或血漿分離術 (plasma exchange / plasmapheresis)

56. 關於多發性硬化症 (multiple sclerosis, MS) 及視神經脊髓炎 (neuromyelitis optica spectrum disorder, NMOSD) 之比較，下列何者錯誤？

- A. MS病人女比男多，而NMOSD病人男比女多
- B. 臨床症狀及預後，通常NMOSD病人比MS病人嚴重
- C. 寡株帶 (oligoclonal band) 常見於MS病人的腦脊髓液中，而水離子通道蛋白抗體 (aquaporin-4 antibody) 常見於NMOSD病人
- D. MS病人脊髓發炎長度大都小於三節；而NMOSD病人其脊髓發炎長度等於三節或多於三節以上

57. 關於腦下垂體腫瘤，下列敘述何者最不恰當？

- A. 雙顳側偏盲 (bitemporal hemianopia) 可能是症狀之一
- B. 可能會因為壓迫視交叉 (optic chiasm) 或直接侵犯視神經造成病人視力喪失
- C. 常合併血中泌乳激素低下 (hypoprolactinemia)
- D. 頭痛是常見的臨床表現

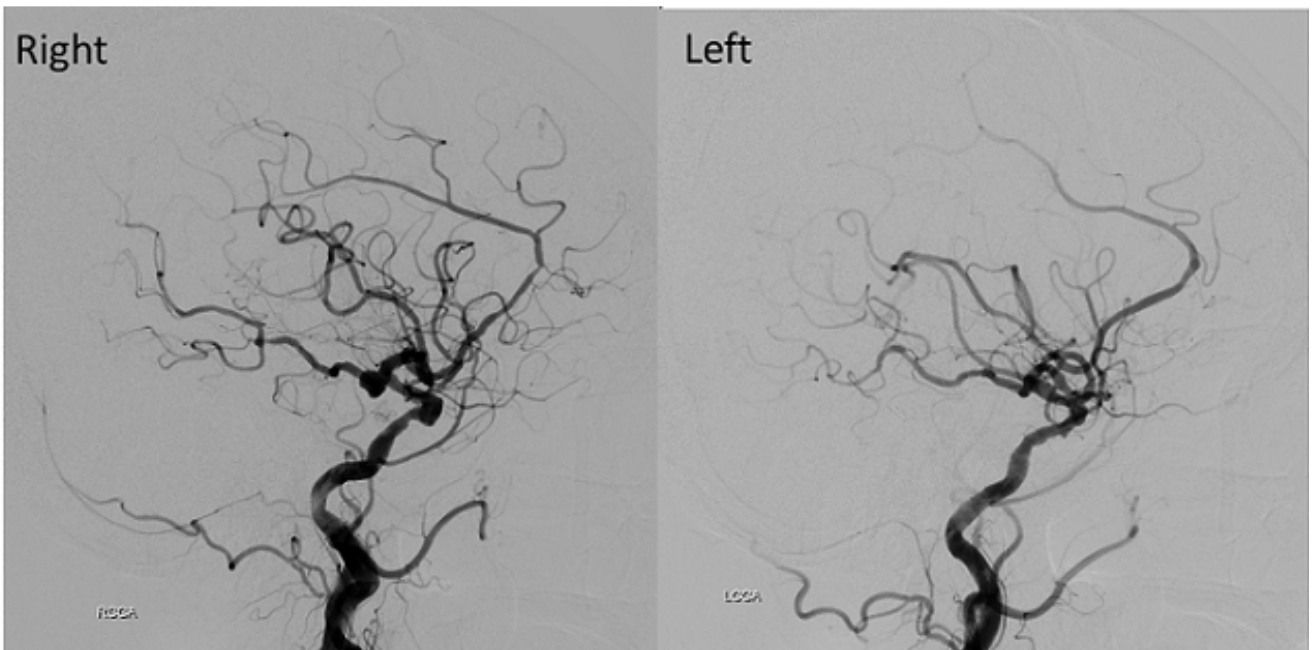
58. 下列何種遺傳疾病的致病突變不是三核苷酸重複序列擴增 (trinucleotide repeat expansion) ？

- A. 亨丁頓氏病 (Huntington disease)

- B. 第二型小腦脊髓共濟失調症 (spinocerebellar ataxia type 2)
- C. 威爾森氏病 (Wilson disease)
- D. 第三型小腦脊髓共濟失調症 (spinocerebellar ataxia type 3)
59. 有關僵直狀態 (catatonia) 的敘述，下列何者最不適當？
- A. 患者會出現運動性活動減少或增加情形，這兩種極端的運動性障礙可以交替出現
- B. 以僵直狀態表現的主要精神疾病，以在住院病人中思覺失調症最多，情感疾患次之
- C. 抗精神病劑也可能會導致僵直狀態
- D. 患者可能會出現模仿言語 (echolalia) 及模仿動作 (echopraxia)
60. 有關雙相情緒障礙症 (bipolar disorder)，下列敘述何者最不適當？
- A. 家族中有罹患雙相情緒障礙症者，罹患憂鬱症的機率可能較一般人高
- B. 同卵雙胞胎其中一位罹患雙相情緒障礙症，另一位罹患雙相情緒障礙症的機率約25%
- C. 雙相情緒障礙症多有躁期及鬱期，鬱期出現的頻率通常比躁期多，大約只有10%~20%的患者只出現躁期，沒有經歷過鬱期
- D. 年輕人急性期的鋰鹽治療濃度宜介於0.6~1.2 mEq/L
61. 有關鋰鹽 (lithium) 在治療病人時的敘述，下列何者最不適當？
- A. 可能出現噁心、嘔吐、腹瀉、視力模糊等副作用
- B. 嚴重中毒時有可能出現痙攣、心律不整或昏迷等症狀
- C. 血液透析是解救嚴重中毒的方法
- D. 目前臨床上最有效監測鋰鹽中毒的方法為臨床觀察
62. 一位中年女性病人，深信鄰居偷走她的珠寶，處處刁難她。此外，眼前的丈夫只剩下外表，整個人的內在都被鄰居所取代，且電視都在報導女病人的事情，以致女病人攻擊其丈夫。下列敘述何者最適當？
- A. 若須強制住院，須先徵得其丈夫同意
- B. 被偷妄想 (delusions of being stolen) 只出現於患思覺失調症 (schizophrenia) 的病人
- C. 如要診斷思覺失調症 (schizophrenia)，須排除安非他命 (amphetamine) 或其他物質的影響
- D. 為了治療該病人，首選用藥是苯二氮平 (benzodiazepine)
63. 有關安樂死 (euthanasia) 的敘述，下列何者最不適當？
- A. 撤除病人維生系統是被動式安樂死之一
- B. 在病人要求下，以解除痛苦措施協助病人安樂死，屬被動式方法之一
- C. 主動式安樂死爭議仍多
- D. 憂鬱症是評估安樂死問題的重要項目
64. 有關失眠患者的臨床表現和治療，下列敘述何者最不適當？

- A. 白天常打瞌睡的人須評估是否有阻塞性呼吸障礙
- B. 睡眠困難的頻率，為每週3次以上且達3個月者，符合失眠症（insomnia disorder）之診斷標準
- C. 失眠皆因其他疾病所導致的症狀，一定能查出潛在疾病
- D. 使用鎮定安眠類藥物處方，一般建議以不超過兩週為原則
65. 關於飲食疾患中的嗜食症（binge eating disorder）與暴食症（bulimia nervosa）的敘述，下列何者最不適當？
- A. 臨床證據顯示，抗憂鬱劑（如fluoxetine）可用於治療暴食症
- B. 嗜食症患者不會有反覆代償性減重行為（如催吐、使用瀉劑等）
- C. 嗜食症患者不會有使體態纖瘦的強烈渴望
- D. 暴食症患者之自我評價不因對身材或體重的看法而有不當影響
66. 根據美國食品藥物管理局（FDA）在孤兒藥法（Orphan Drug Act）中定義的醫療食品（medical food），是指「食品製劑在醫生的監督下食用，用於疾病或病症的治療，並基於公認的科學原理，通過醫學評估所建立特定的營養療法」。在臨床應用方面，下列敘述何者最不適當？
- A. 醫學藥物研發投入資源，收集豐富的臨床試驗資料，政府對藥物上市的規範嚴謹，首重實證（隨機分配有安慰劑做為控制組的臨床試驗）
- B. 憂鬱症病因複雜，如果只偏重藥物單一療法，易造成整體療效不足
- C. S-adenosyl-L-methionine（SAMe）的作用機轉，主要是促進serotonin和norepinephrine的合成
- D. Omega-3的作用機轉，主要是血清素回收抑制作用
67. 有關老年人相關精神問題及疾病之敘述，下列何者最不適當？
- A. 老年人自殺危險性比其他年齡族群高，且約有1/3的自殺原因是孤單（loneliness）
- B. 慮病症（hypochondriasis）發生高峰年齡層主要在60歲以上的老年人口族群
- C. 焦慮症（anxiety disorder）通常開始於成年早期或中年期，但仍有些第一次焦慮症發生於60歲以上老年人
- D. 一般臨床而言，老年人發生與呼吸相關的睡眠障礙症（breathing-related sleep disorders）之經驗比年輕成年人高
68. 有關譫妄症患者的治療方式，下列何者最不適當？
- A. 可使用抗精神藥物來治療其行為紊亂和激躁
- B. 若有失眠最好用短、中效半衰期benzodiazepines來幫助其睡眠
- C. 在病人身邊擺放家人照片和時鐘，幫助建立定向感
- D. 可長時間約束，以避免病人暴力和預防跌倒
69. 有關臺灣採用美沙冬（methadone）替代療法治療海洛因（heroin）成癮，下列敘述何者最適當？
- A. 長期使用多數患者會導致憂鬱或嗜睡（drowsiness）

- B. 主要使用途徑為靜脈注射
- C. 不會導致依賴 (dependence)
- D. 長期使用美沙冬後，藥效持續24小時以上，每天給與一次治療即可
70. 苯二氮平類 (benzodiazepines, BZDs) 在臨床上廣泛被使用，下列敘述何者最適當？
- A. BZDs戒斷症狀和酒精很相似，都有焦慮、不悅、失眠，甚至抽搐的可能性
- B. BZDs戒斷誘發的抽搐多半在停用後的10天左右最易發生
- C. 半衰期較長之BZDs，成癮性較高
- D. 男性濫用者較女性多
71. 有關自閉症類群障礙症 (autism spectrum disorder) 的症狀，下列敘述何者最適當？
- A. 患者社交發展的主要特徵是完全缺乏依附行為 (absent attachment behavior)
- B. 與同年齡孩童相比，患者面對陌生人時的反應會更為顯著不安
- C. 認知功能上，患者的視覺空間 (visual-spatial) 能力會優於口語理解 (verbal reasoning) 能力
- D. 患者雖然有社交功能障礙，但與同年齡孩童相比，其心智理論 (theory of mind) 功能並無缺損
72. 有關中樞神經刺激劑 (CNS stimulant) 用來治療注意力不足／過動症，下列何者最不適當？
- A. 常用的中樞神經刺激劑為methylphenidate，其作用機轉為血清素回收抑制劑 (serotonin reuptake inhibitor)
- B. 可提升社交互動和衝動控制
- C. 對於大多數的注意力不足／過動症三大核心症狀有效
- D. 副作用主要是食慾降低或影響睡眠
73. 詐病 (malingering) 與佯病 (factitious disorder) 之最大區別為何？
- A. 佯病為個案有意圖的 (intentionally) 裝病
- B. 佯病找不到真正的身體疾病或其他精神疾病
- C. 詐病為個案主要的意圖在維持病人的角色 (sick role)
- D. 詐病有明確的外在的因素。如避免法律事件、逃避兵役等
74. 84歲女性，有高血壓病史，突然頭痛噁心而至急診求診。頭部電腦斷層檢查發現有廣泛蜘蛛網膜下腔出血 (subarachnoid hemorrhage, SAH) 併腦室內出血；進一步做頭部血管攝影檢查，影像如附圖 (右側及左側頸動脈造影)，造成她SAH的原因最可能為下列何者？



- A. 右側內頸動脈（ICA）和後交通動脈（PCommA）交界腦動脈瘤
- B. 左側內頸動脈（ICA）和後交通動脈（PCommA）交界腦動脈瘤
- C. 右側前大腦動脈瘤
- D. 左側前大腦動脈瘤
75. 關於腦梗塞（cerebral infarction）的影像，下列敘述何者錯誤？
- A. 通常12小時之內的頭部電腦斷層（CT）掃描看不到明顯變化
- B. 兩週左右的頭部電腦斷層（CT）或磁振造影（MRI）靜脈注射顯影劑後，可能會有顯影加強現象
- C. 頭部電腦斷層（CT）比磁振造影（MRI）更容易偵測腦梗塞之後的出血性轉化（hemorrhagic transformation）
- D. 擴散加權影像（diffusion-weighted-imaging）上偵測到的異常可以持續兩週左右
76. 關於受虐性腦傷（abusive head trauma, AHT）的敘述，下列何者錯誤？
- A. 以前叫做嬰兒搖晃症候群（shaken baby syndrome），亦屬兒童虐待（child abuse）
- B. retinal hemorrhages是AHT重要的診斷依據
- C. 常發生於未滿三歲嬰幼兒
- D. 幼兒在成人膝蓋上晃動或拋起等動作具有危險性，也會造成嬰兒搖晃症候群的腦傷
77. 23歲男性經常使用某種物質，病人因全身無力、情緒低落到急診，體溫37°C，血壓120/76 mmHg，心跳80/min，呼吸10/min。下列何種物質最有可能是病人長期濫用而致有此戒斷症狀？
- A. amphetamine
- B. Heroin
- C. alcohol
- D. benzodiazepine



78. 下列有關軟組織感染的敘述，何者錯誤？

- A. 丹毒 (erysipelas) 最常見以group A *Streptococcus*的感染為主
- B. 健康的成年人，下肢出現局部蜂窩性組織炎，但沒有併發菌血症，可考慮門診使用口服抗生素的處理方式
- C. 高壓氧 (hyperbaric oxygen) 使用於厭氧菌所引起的壞死性筋膜炎 (necrotizing fasciitis) 具有極佳的治療效果
- D. 疼痛異常的情形與臨床的皮膚病灶表徵不符，需將壞死性筋膜炎 (necrotizing fasciitis) 列入鑑別診斷

79. 夫妻雙方皆為某種體染色體隱性遺傳疾病的帶因者，因此為胎兒進行產前遺傳檢測，結果顯示胎兒有異常。下列後續處置何者最不適當？

- A. 只要胎兒確定罹患此遺傳疾病，應積極勸其中止懷孕
  - B. 因為檢測可能不準確，應以其他檢驗方式進行確認後，才決定後續處置
  - C. 若該疾病對生活影響不大，可以考慮繼續懷孕
  - D. 若為重大遺傳疾病，諮詢內容應包含該疾病的治療及相關社會福利資源
80. 25歲男子經過幾週的乾咳、發燒、盜汗，抽血檢測確認人類免疫缺乏病毒抗體陽性。他有一位固定的女性性伴侶，剛懷孕3個月，但男子遲遲不肯將病情告知其性伴侶，下列敘述何者最不適當？

- A. 在特定且有限的情況下，醫師揭露病人隱私並不違反醫學倫理
- B. 基於醫師的保密義務，只能提醒患者通知其性伴侶
- C. 如果保密可能造成第三方的嚴重傷害，醫師應該要揭露
- D. 衛生主管機關可介入，直接或匿名通知他的性伴侶