

113年第一次專門職業及技術人員高等考試醫師牙醫師中醫師藥師考試分階段考試、醫事檢驗師、醫事放射師、物理治療師考試

代 號：1302

類科名稱：醫師(二)

科目名稱：醫學(三) (包括內科、家庭醫學科等科目及其相關臨床實例與醫學倫理)

考試時間：2小時

座號：_____

※注意：本試題禁止使用電子計算器

※本試題為單一選擇題，請選出一個正確或最適當答案。

1. 關於妊娠糖尿病 (gestational diabetes mellitus, GDM) 的敘述，下列何者最不適當？

- A. GDM的篩檢時程通常是在懷孕第24~28週執行
- B. 確診有GDM的病患，先以飲食控制使血糖達到理想範圍
- C. 飲食控制無法使血糖達標時，可加上胰島素或口服降血糖藥控制
- D. 患有GDM的女性將來發生第二型糖尿病的風險跟沒有GDM的女性接近

2. 4位醫學生分別使用下列量表評估病人的預後，何者最不恰當？

| 學生 | 量表 | 評估對象 |
|----|--------------------------------|---|
| 甲生 | APACHE II Score | 加護病房重症病人 |
| 乙生 | BODE Index | 壓傷 (pressure injury) 病人 |
| 丙生 | International Prognostic Index | 非何杰金氏淋巴瘤 (non-Hodgkin's lymphoma) 病人 |
| 丁生 | TIMI Risk Score | 非ST波段上升之急性冠心症 (non-ST segment elevation acute coronary syndrome) 病人 |

- A. 甲生
- B. 乙生
- C. 丙生
- D. 丁生

3. 承上題，上述4種量表中，共有幾種將「年齡」納入評分項目之內？

- A. 1種
- B. 2種
- C. 3種
- D. 4種

4. 80歲男性過去有高血壓、糖尿病、高血脂症及痛風病史，最近3週以來主訴全身水腫，特別是在早晨起床時覺得眼皮周圍及臉部腫脹，日間活動之後才會逐漸改善，問診時病人表示平躺時沒有呼吸困難，半夜沒有因為喘不過氣而醒來，下列抽血檢驗結果何者最符合此病人的特徵？

- A. NT-Pro-BNP：2500 pg/mL

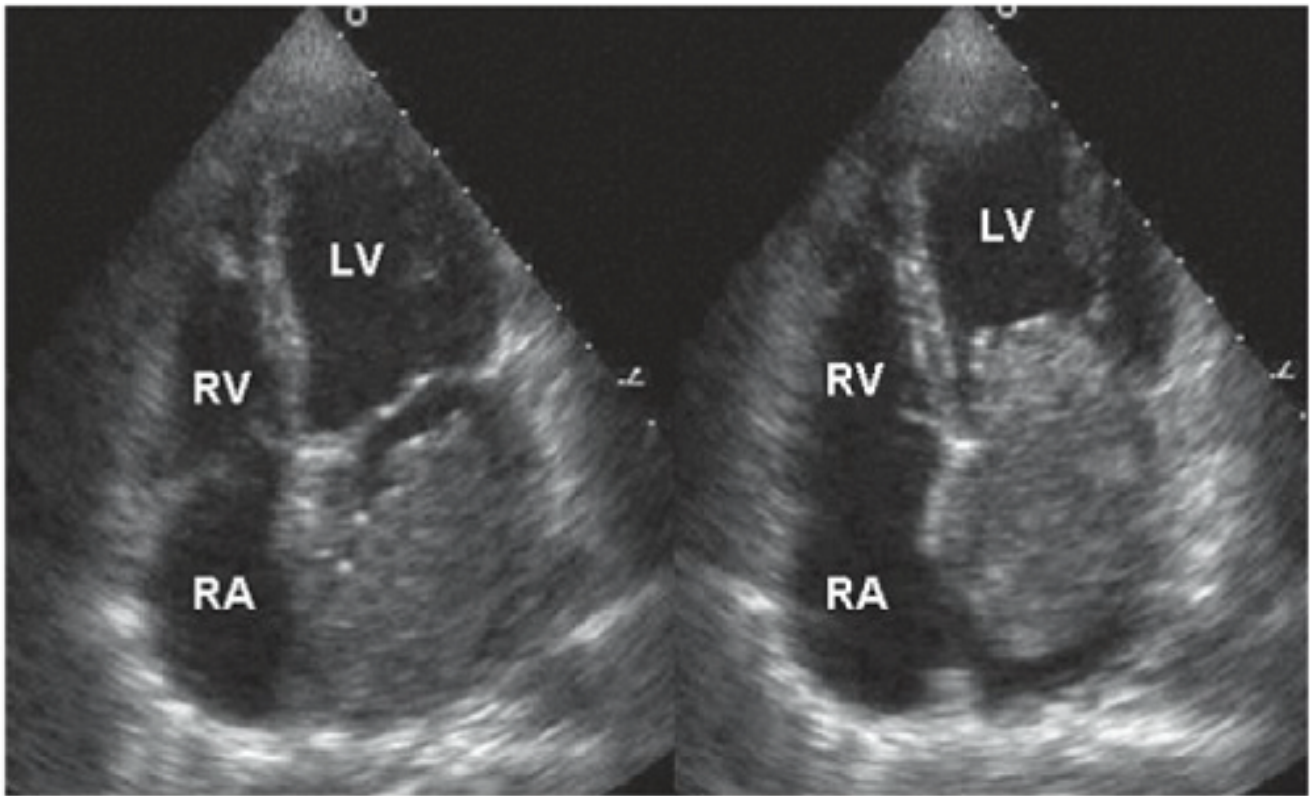
- B. Albumin : 1.8 g/dL
- C. TSH : 9.0 μ IU/mL
- D. Free T₄ : 2.8 ng/dL
5. 為病人進行身體診查時，以手指拍打病人耳前之面神經分支，同側之面部肌肉會收縮；改以血壓計之纏臂（cuff）包裹手臂，加壓至高於病人收縮壓20 mmHg以上維持3分鐘，出現手腕抽筋（carpal spasm），該病人最可能有下列何種離子異常？
- A. 高血鈣（hypercalcemia）
- B. 低血鈣（hypocalcemia）
- C. 高血磷（hyperphosphatemia）
- D. 低血磷（hypophosphatemia）
6. 下列有關診斷性心導管中所得各項壓力之敘述，何者正確？
- A. 主動脈瓣狹窄病人當心室早搏後，於下一心跳時會出現左心室及主動脈間壓差變大，且主動脈脈搏壓減少，稱為Brockenbrough-Braunwald sign
- B. 心包積液病人發生心包填塞時，右心房壓力會上升，且壓力曲線之「y下降段（y descent）」會變得極明顯
- C. 束縮性心包膜炎（constrictive pericarditis）病人之右心室收縮期壓力一般低於50 mmHg，且其壓力曲線會呈現square root sign
- D. 限制性心肌症（restrictive cardiomyopathy）病人之右心室舒張末期壓力，一般高於右心室收縮期壓力之1/3，且與左心室舒張末期壓力相差不超過5 mmHg
7. 下列有關非ST段上升急性冠狀動脈症候群（non-ST-segment elevation acute coronary syndrome, NSTEMI-ACS）之敘述，何者正確？
- A. 超過一半的NSTEMI-ACS病人，在急診行心電圖檢查能發現新的ST段下降，深的（>3mV）T波倒置也很常見
- B. NSTEMI-ACS的病人，若抽血發現cardiac troponin升高，但creatine kinase仍正常，尚不能診斷非ST段上升心肌梗塞（non-ST-segment elevation myocardial infarction, NSTEMI）
- C. 因NSTEMI-ACS之致病機轉通常為不穩定斑塊破裂，所以所有病人須合併使用aspirin、P2Y₁₂抑制劑、醣蛋白GPIIb/IIIa受體抑制劑三者，以抑制血小板凝集
- D. 生命跡象及血行動力穩定、胸痛可以用藥物控制，但GRACE危險評分>140的NSTEMI-ACS病人，應考慮在24小時內進行心導管及血流重建治療
8. 下列關於核醫心肌灌注造影的敘述，何者錯誤？
- A. 同位素心肌攝取量與血流量及心肌是否存活有關
- B. Thallium-201 (Tl-201) 半衰期12小時，為主動運輸進入心肌，不同狀況的心肌細胞其清除率及活性不同，在心肌受傷或缺氧時，活性較高且清除率較快，因此會有「逆再分布（reverse redistribution）」

的現象

C. Tc-99m sestamibi 半衰期為6小時，是利用被動運輸進入心肌

D. Thallium-201 (Tl-201) 擁有與鉀離子相同的生物學特性

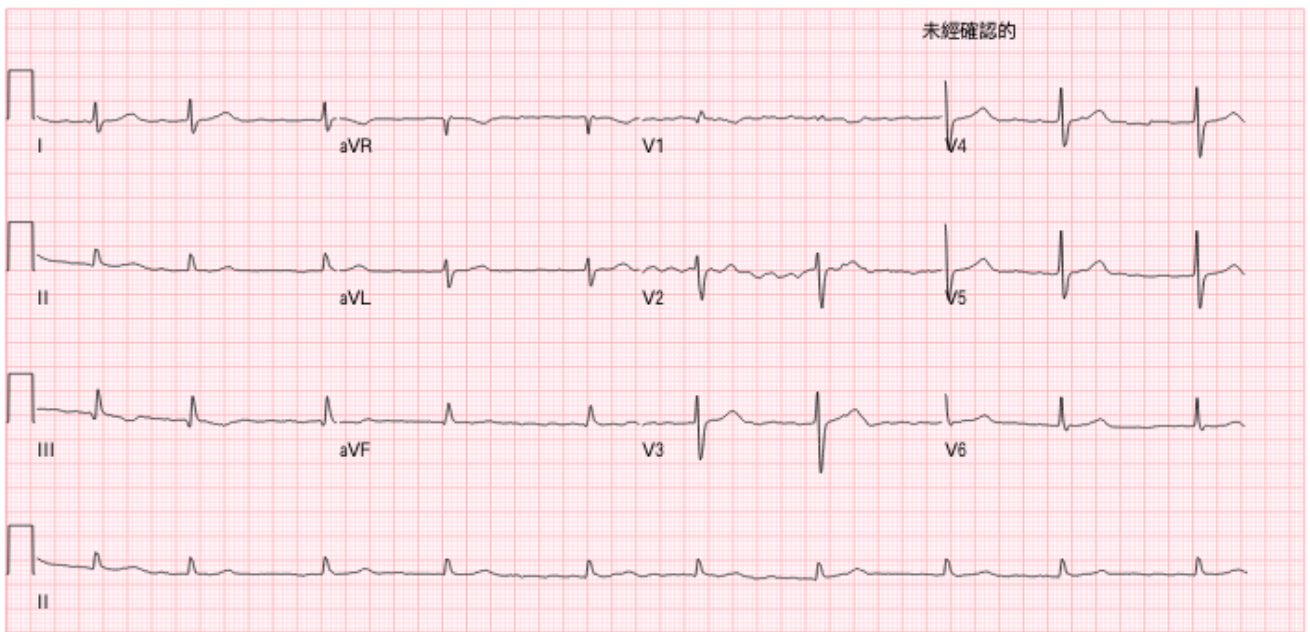
9. 一位40歲男性病患，沒有任何心臟的病史，因為中風而住院。經詢問病史，過去一年躺臥呈某特定姿勢時，會伴隨眼前發黑的徵兆 (black out)、倦怠、體重減輕等狀況；身體診察發現心臟聽診於心尖部舒張中期有一低頻心音，輕微杵狀指 (digital clubbing)；心臟超音波檢查如附圖。圖①為心室收縮期呈像，圖②為心室舒張期呈像 (RA=右心房；RV=右心室；LV=左心室)，經診斷為左心房黏液瘤 (left atrial myxoma)，下列敘述何者正確？



圖①

圖②

- A. 男女的比例約為3比1
- B. 因復發率高，開刀後需要肝素 (heparin) 或新型抗凝血劑 (NOAC) 治療以預防中風
- C. 大部分發生在右心房，左心房次之，其他也可能在心室且常是多發性
- D. 其腫瘤表面纖細 (fine)、呈現絨毛 (villous)、凝膠 (gelatinous) 狀、易碎，一旦脫落就會產生栓塞
10. 一位80歲男性，過去有高血壓、高血脂及心肌梗塞病史。最近一次抽血腎功能正常 (CCr = 100 mL/min) 今日因喘至門診，十二導程心電圖如附圖所示。為降低病患之後罹患缺血性中風之風險，下列對於給與藥物治療之敘述，何者正確？



- A. 病患不需要接受抗凝血劑治療
- B. 若選擇dabigatran，當有緊急出血情況時，有抗凝血藥物反轉劑（reversal agent）可使用
- C. 若病患希望選擇一天僅需吃一次的藥物，應選擇apixaban
- D. 若病患出血風險高，根據目前心房顫動治療指引，可選擇aspirin替代
11. 關於心雜音的描述，下列何者錯誤？
- A. Valsalva maneuver會使主動脈狹窄（aortic stenosis）的心雜音變短和變弱
- B. 在吐氣時三尖瓣回流（tricuspid regurgitation）的心雜音會變大聲
- C. 在站立時二尖瓣回流（mitral regurgitation）的心雜音會變小聲
- D. 在蹲著時肥厚型阻塞性心肌症（hypertrophic obstructive cardiomyopathy）的心雜音會變小聲
12. 關於肥厚型心肌症（hypertrophic cardiomyopathy）的描述，下列何者正確？
- A. 演變成擴大型心肌症的比率小於10%
- B. 大部分病人在出生時即有左心室肥厚的現象
- C. 若有左心室出口阻塞，藥物處理原則是擴張血管和降低心率
- D. 運動時血壓增加30 mmHg是猝死的危險因子
13. 下列有關血壓測量的敘述，何者錯誤？
- A. 小腿與上臂的血壓差增加常見於重度主動脈閉鎖不全（aortic regurgitation）或嚴重下肢周邊血管疾病
- B. 小腿的收縮壓通常比上臂的收縮壓高20 mmHg
- C. 血壓袖帶的長度和寬度應分別為手臂圓周的80%和40%。使用不合適的小袖帶，會導致對實際血壓值明顯低估
- D. 兩側上臂的收縮血壓差距，正常應在10 mmHg以內
14. 有關心室性心律不整（ventricular arrhythmia）與心臟猝死（sudden cardiac death）的敘述，下列何者

錯誤？

- A. 心室性心律不整的診斷是通過在心電圖上記錄心律不整，或通過植入的心律設備（如：心律調節器或植入性心內去顫器〔Implanted Cardioversion Defibrillator, ICD〕）或在電生理檢查過程中引發的心律不整來確定的
- B. 如果可能，面對心臟猝死的病患應獲取心律不整的十二導程心電圖，並研究潛在起源部位和潛在可能心臟病
- C. 猝死的發生多見於心肌缺氧性心室顫動（ventricular fibrillation）。當有植入性心內去顫器（Implanted Cardioversion Defibrillator, ICD）啟動而迅速終止心室心律不整時，代表病患在往後的死亡率與心衰竭的風險均大幅減少
- D. 對於心室性心律不整的病患，其初始治療以穩定病患的血流動力學為處理目標
15. Aspartate aminotransferase (AST) 及 alanine aminotransferase (ALT) 血中數值的升高代表肝細胞的破壞，其上升幅度及AST/ALT比值能幫助我們做鑑別診斷。下列肝臟發炎性疾病何者較不會出現肝指數大幅升高（aminotransferase > 1000 IU/L）的情形？
- A. 自體免疫性肝炎
- B. 缺血性肝炎
- C. 脂肪性肝炎
- D. 藥物性肝炎
16. 陳小姐40歲，證券公司股票交易員，主訴右下腹部絞痛、腹瀉、噁心、體重減輕、發燒、大便帶有黏液，反覆發作已有3個月。右下腹有摸到一個腫塊，膝蓋關節疼痛且有紅色結節，大腸鏡檢查發現升結腸部位有鵝卵石樣（cobble stone）病變。下列敘述何者錯誤？
- A. 病因可能與腸道菌叢及陳小姐的免疫力失調有關
- B. 疾病可能影響所有腸胃道，其病灶常是跳躍狀，嚴重時會導致腸道瘻管、膿瘍及狹窄
- C. 病理上的特徵是非乾酪性壞死肉芽腫（noncaseating granuloma）
- D. 當使用5-ASA類藥物（如sulfasalazine）、類固醇藥物或是免疫抑制劑（如azathioprine、6-MP、cyclosporine、tacrolimus），治療無效時，下一步選擇為手術治療
17. 病人因胃潰瘍需要接受藥物治療，關於胃藥之機轉與使用下列何者錯誤？
- A. 制酸劑（antacid）透過酸鹼中和之方法提高胃部酸鹼值
- B. 第二型組織胺受體阻斷劑（H₂ receptor antagonist）透過抑制胃部chief cell上之histamine receptor達到阻斷胃酸之功能
- C. 氫離子幫浦抑制劑（proton pump inhibitor）以共價鍵結方式不可逆的結合於受體H⁺/K⁺-ATPase上
- D. 病人由於胃食道逆流使用氫離子幫浦抑制劑（proton pump inhibitor）停藥後可能產生反彈性胃酸過度分泌
18. 病房中的一位56歲女性病人突然開始解大量黑便及頭暈，您是值班醫師前去處理病情。下列急性上消化道出

血之處理方式，何者最不恰當？

- A. 詳細詢問病人之病史，以了解病人可能為何處出血
- B. 評估病人之心跳與血壓，以得知是否為臨床上有意義的嚴重出血
- C. 馬上抽血評估血色素。若血色素數值正常，則可以判斷病人無嚴重出血的可能性
- D. 病人接受內視鏡檢查，若發現有正在出血之潰瘍或潰瘍處可見血管，則內視鏡止血術可降低病人之再出血、住院天數及死亡率

19. 關於胃腸道吸收 (absorption)，下列敘述何者正確？

- A. 鐵與鈣的吸收主要在上端小腸
- B. 膽酸的吸收主要在大腸
- C. 維生素A、D、E、K為水溶性維生素
- D. 分泌型腹瀉 (secretory diarrhea) 在禁食24小時後腹瀉會減輕

20. 關於急性腸阻塞 (acute intestinal obstruction) 之敘述，下列何者錯誤？

- A. 小腸阻塞比起大腸阻塞常見
- B. 手術後沾黏是小腸阻塞的常見原因
- C. 腸扭轉 (volvulus) 是大腸阻塞最常見的原因
- D. 乙狀結腸扭轉引發之大腸阻塞可以內視鏡置放引流管減壓 (decompression)

21. 一般而言，癌症的確診都需要病理切片。由於肝細胞癌 (hepatocellular carcinoma, HCC) 有其特殊性，所以國際上的診斷標準除了切片外，如果在影像學上有典型的特徵，也可以不必做肝臟切片就符合肝細胞癌的診斷條件。下列何者情況即使沒有病理切片診斷，也符合肝細胞癌的診斷條件？

- A. 在脂肪肝的背景下，有一顆3公分的肝腫瘤，在電腦斷層動脈相中影像增強 (arterial enhancement)，靜脈相中顯影劑沖失 (venous washout)
- B. 肝硬化病人，不過沒有B型肝炎也沒有C型肝炎，有一顆5公分的肝腫瘤，在電腦斷層動脈相中影像增強 (arterial enhancement)，靜脈相中顯影劑沖失 (venous washout)
- C. B型肝炎帶原者沒有肝硬化，有一顆2公分的肝腫瘤，在電腦斷層動脈相及靜脈相中，都具有影像增強 (arterial enhancement)
- D. 慢性C型肝炎病人併有肝硬化，有一顆4公分的肝腫瘤，在電腦斷層動脈相中無影像增強 (no arterial enhancement)，在靜脈相中為呈現影像強度降低 (hypodense)

22. 下列何種族群，最不需要加強篩檢B型肝炎？

- A. 懷孕婦女
- B. 女女性行為者 (women who have sex with women, WSW)
- C. C型肝炎感染患者
- D. 接受免疫抑制劑治療的患者

23. 55歲男性肝硬化病人，併發腹水與下肢水腫，抽血檢查血中鈉離子：130 mEq/L，白蛋白：2.6 g/dL。下列那一種處置對這位病人較恰當？
- A. 每天限水1.5 L，每天補充鈉離子4 g，furosemide 40 mg/day + spironolactone 100 mg/day
 - B. 每天限水1.5 L，每天限制鈉離子攝取2 g，furosemide 40 mg/day + spironolactone 100 mg/day
 - C. 每天intravenous normal saline 2 L，furosemide 40 mg/day + spironolactone 100 mg/day
 - D. 每天intravenous normal saline 2 L，每天補充鈉離子4 g
24. 73歲男性，患有糖尿病、高血壓、慢性腎病，無呼吸困難、噁心、嘔吐、水腫之症狀，抽血檢驗發現血中 creatinine 9.8 mg/dL、腎絲球過濾率 (eGFR) 6 mL/min/1.73 m²、K⁺ 4.2 mEq/L、血色素10.8 g/dL，病人計畫接受長期血液透析治療，預先建立血液透析血管通路 (hemodialysis vascular access)，下列何種為優先選擇？
- A. 動靜脈瘻管 (arteriovenous fistula)
 - B. 動靜脈植入型搭橋瘻管 (arteriovenous graft)
 - C. 雙腔導管 (double lumen catheter)
 - D. 雙腔隧道式導管 (double lumen tunneled catheter)
25. 下列有關急性間質性腎炎 (acute interstitial nephritis) 的敘述，何者錯誤？
- A. 發燒、紅疹及嗜伊紅性白血球增加只發生在少數因藥物過敏所致的病人
 - B. 尿液檢驗可見膿尿，白血球圓柱體及顯微鏡下血尿
 - C. 若病史夠清楚，通常不需要腎臟切片即可診斷
 - D. 類固醇治療可加速腎功能恢復，並改善長期腎臟存活
26. 下列何者不是成人逆流性腎病變 (reflux nephropathy) 的典型特徵？
- A. 病人小時候常有尿床或重複泌尿道感染史
 - B. 若演變成慢性腎臟病，尿液僅輕微蛋白尿無異常沉渣
 - C. 超音波可見腎臟呈對稱性萎縮及不規則狀輪廓
 - D. 積極控制血壓可減緩腎功能惡化的速度
27. 下列何種臨床情境最不須將雙側尿路阻塞納入鑑別診斷之列？
- A. acute kidney injury accompanied by anuria
 - B. renal failure with postural hypotension
 - C. azotemia with metabolic acidosis and hyperkalemia
 - D. presence of acquired nephrogenic diabetes insipidus
28. 一位26歲女性，有多年systemic lupus erythematosus (SLE) 病史，但沒有規則追蹤。最近二週出現喘、水腫、尿量減少，體重增加近5公斤。安排住院後入院時，血壓160/94 mmHg，抽血檢驗結果如下：BUN 110 mg/dL，creatinine 4.0 mg/dL，urine protein (4+)。因為腎臟功能惡化，安排病人接受腎臟切片檢查

(renal biopsy)，切片下呈現狼瘡性腎炎 (lupus nephritis)，下列何者病理變化最不可能出現在該切片中？

- A. diffuse proliferative nephritis with diffuse subendothelial deposit
- B. focal segmental glomerulosclerosis
- C. membranous glomerulonephritis with subepithelial immune complex deposit
- D. global endocapillary proliferation, crescent formation

29. 一位40歲病人原本腎功能正常，現其血清creatinine在48小時內上升至2.5 mg/dL，下列何種狀況最可判斷此病人傾向內生性急性腎損傷 (intrinsic acute kidney injury)？

- A. 尿鈉排出比例 (fractional excretion of sodium, FeNa) < 1%
- B. 尿液滲透壓 > 500 mOsm/L
- C. 血液尿素與肌酸酐比率 (BUN-to-creatinine ratio) > 20
- D. 尿沉澱物可見顆粒性圓柱體 (granular cast)

30. 造成慢性腎臟病貧血的原因，下列何者錯誤？

- A. 病患身體所製造之紅血球生成素 (erythropoietin) 過多
- B. 病患體內鐵質利用不良
- C. 病患合併出血傾向 (bleeding diathesis)
- D. 病患處於慢性發炎狀態 (chronic inflammation)

31. 關於calcium pyrophosphate deposition (CPPD) disease的描述，下列何者最適當？

- A. CPPD disease常被稱為假性痛風 (pseudogout) 而有類似痛風的臨床症狀，較常發生在年輕人
- B. 會有含calcium的結晶沉澱在關節，但此病與primary hyperparathyroidism沒有關係
- C. 常侵犯膝關節，關節液的偏光顯微鏡分析可發現菱形 (rhomboid) 或類似棒狀 (rod-like) 的正偏光結晶
- D. 關節X光可能會看到chondrocalcinosis，但此現象在痛風關節炎 (gouty arthritis) 也常被發現

32. 有關diffuse cutaneous systemic sclerosis與limited cutaneous systemic sclerosis常見臨床表徵比較，下列敘述何者最適當？

- A. joint contractures較常出現在limited cutaneous systemic sclerosis病人
- B. 快速進展的間質性肺炎 (interstitial lung disease) 較常出現在diffuse cutaneous systemic sclerosis病人
- C. calcinosis cutis較常出現在diffuse cutaneous systemic sclerosis病人
- D. scleroderma renal crisis 較常出現在 limited cutaneous systemic sclerosis 病人

33. 有關giant cell arteritis，下列敘述何者最適當？

- A. 大多發生在小於50歲的病人

- B. 男性比女性常見
- C. 可以用tocilizumab治療
- D. 約5%病人會合併polymyalgia rheumatica
34. 小李是一位計程車司機，近6個月來每到傍晚身上就開始出現奇癢的膨疹（wheals）。醫師幫小李驗血檢查沒有發現什麼特別的疾病，也沒有驗到過敏原，對於小李的治療，下列何者最適當？
- A. desloratadine 5 mg daily
- B. diphenhydramine 50 mg every 6 hours daily
- C. prednisolone 0.5 mg/kg daily
- D. topical clobetasol as-needed
35. 22歲蔡小姐，因為反覆發燒，多處關節腫痛以及下肢水腫約一個月而入院治療。初步抽血檢驗顯示WBC=3,200/mm³，Hb=10 g/dL，platelet=56,000/mm³，urine protein/creatinine ratio=3,800 mg/g，胸部X光發現兩側肋膜皆有少量積水。下列何項處置對疾病確診最無幫助？
- A. 檢驗血中抗核抗體（antinuclear antibodies, ANA）
- B. 檢驗血中抗磷脂質抗體（anti-phospholipid antibodies）
- C. 安排肺部電腦斷層檢查
- D. 安排腎臟切片檢查
36. 一位第四期癌症病人有噁心、嘔吐、頭暈及其他神經症狀，且證實有腦部轉移，下列腦部轉移的原發部位何者機率最低？
- A. 肺癌
- B. 乳癌
- C. 前列腺癌
- D. 黑色素癌
37. 一位45歲婦女因下腹部疼痛，至醫院就診，後經診斷為卵巢上皮細胞癌（epithelial ovarian cancer），關於卵巢上皮細胞癌治療之敘述，下列何者錯誤？
- A. optimal resection定義為腫瘤切除手術後，殘餘腫瘤直徑介於1到2公分之間
- B. BRCA1或BRCA2可能與卵巢上皮細胞癌發生有關
- C. paclitaxel和carboplatin是卵巢上皮細胞癌常用的有效輔助性化學藥物
- D. histologic grade與預後相關
38. 乳癌標靶治療發展日新月異，目前有很多標靶藥物上市，可以幫助臨床醫師治療病人，下列標靶治療藥物與相對應的主要分子標靶配對何者錯誤？
- A. Pertuzumab—抗HER2 抗體
- B. Denosumab—抗RANK Ligand 抗體

C. Ribociclib—CDK4/6 抑制劑

D. Everolimus—EGFR 抑制劑

39. 下列有關癌症治療引起副作用的敘述，何者最不恰當？

A. 預防tumor lysis syndrome最重要的方式是urine alkalization

B. 輸注rituximab時發生的fever、chill和bronchospasm，是一種infusion reaction

C. 使用chimeric antigen receptor (CAR) -engineered T cell therapy重要的急性毒性 (acute toxicity) 之一是cytokine release syndrome

D. 某些化學治療藥物可能引起過敏反應 (hypersensitivity reaction)，如：taxane類藥物的過敏反應大多於第一或第二療程發生；而platinum類藥物的過敏反應則常於長期暴露後發生

40. 惡性淋巴瘤病患接受rituximab治療時，下列何種疾病發生的機會最可能增加？

A. 潰瘍性大腸炎

B. 類風濕性關節炎

C. 腎病症候群

D. 進行多發性白質腦病變 (progressive multifocal leukoencephalopathy)

41. 下列有關acute lymphoblastic leukemia之治療的敘述，何者最不適當？

A. 以現代的化學治療處方，初次治療之完全緩解率 (complete remission rate) 可以高達80%以上

B. 維持治療 (maintenance therapy) 通常包含6-mercaptopurine與methotrexate，且長達2年至2年半

C. 對於帶有Philadelphia chromosome之acute lymphoblastic leukemia的維持治療 (maintenance therapy)，建議加上tyrosine kinase inhibitor

D. 對於帶有Philadelphia chromosome之acute lymphoblastic leukemia之中樞神經的預防與治療，imatinib是理想選項

42. 下列何者不是一般急性出血後貧血 (acute post hemorrhagic anemia) 的特徵？

A. 初期病人可能有休克但只有輕度的貧血

B. 在出血過多導致休克經由optimal fluid resuscitation矯正後，血液相會有血球濃縮 (hemoconcentration)

C. 周邊血reticulocyte數量上升

D. 血清中erythropoietin值上升

43. 下列何者最不可能是骨髓增生性腫瘤 (myeloproliferative neoplasm, MPN) 常見產生突變的基因？

A. *JAK2*

B. *MPL*

C. *CALR*

D. *FLT-3*

44. 有關多發性骨髓瘤 (multiple myeloma) 的敘述，下列何者最不適當？

- A. 病人因免疫力低，常常容易受感染，最常見的感染病原菌之一是 *Streptococcus pneumoniae*
- B. 病人常有骨骼疼痛的表現
- C. 病人常有高血鈣症
- D. 偵測病人骨骼的病灶，用同位素骨掃描 (bone scan) 比用X光 (bone radiograph) 更精確

45. 有關interstitial lung disease (ILD) 的治療，下列何者最為適當？

- A. 對於idiopathic pulmonary fibrosis病人，免疫抑制治療可以減少死亡率
- B. cryptogenic organizing pneumonia使用類固醇可以改善臨床症狀
- C. anti-fibrotic therapy (pirfenidone and nintedanib) 對於idiopathic pulmonary fibrosis病人死亡率沒有改善
- D. connective tissue disease-associated ILDs 病人不可以併用免疫抑制劑及抗纖維化治療

46. 下列何種指標不是阻塞型呼吸中止症候群 (obstructive sleep apnea syndrome) 嚴重度的指標？

- A. 睡眠檢查apnea-hypopnea index (AHI)
- B. 夜間血氧濃度下降程度
- C. BMI數值
- D. 白天嗜睡情形

47. 18歲男性，過去身體健康良好。此次因發燒及咳嗽數天到門診就醫，其胸部X光檢查呈現雙下肺野的肺炎，血液白血球數目為 $7.91 \times 10^3 / \mu\text{L}$ 。下列何者是最可能的致病菌？

- A. 金黃色葡萄球菌 (*Staphylococcus aureus*)
- B. 黴漿菌 (*Mycoplasma pneumoniae*)
- C. 肺炎克雷伯氏菌 (*Klebsiella pneumoniae*)
- D. 綠膿桿菌 (*Pseudomonas aeruginosa*)

48. 有關敗血症的治療，下列敘述何者最不適當？

- A. 抗生素使用非常重要，選擇合適的抗生素立即給與，可以提高存活率
- B. 敗血症病人有血液酸化的情況，因此，給與碳酸氫鈉維持血液中酸鹼平衡是治療的首要目標
- C. 給與靜脈輸液，維持足夠器官灌流是治療的目標之一
- D. 當血壓太低，給與靜脈輸液後血壓仍低，應考慮給與升壓劑 (vasopressor)

49. 急性低血氧性呼吸衰竭 (acute hypoxemic respiratory failure)，若胸部X光片顯示無異常，則鑑別診斷可包括：①肺栓塞 ②右至左分流 (right-to-left shunt) ③氣胸 ④肝硬化 ⑤氣喘 ⑥肺水腫

- A. ①②③⑤

B. ②③④⑤

C. ①②④⑤

D. ①③④⑥

50. 下列何種檢查在診斷氣喘時最有價值？

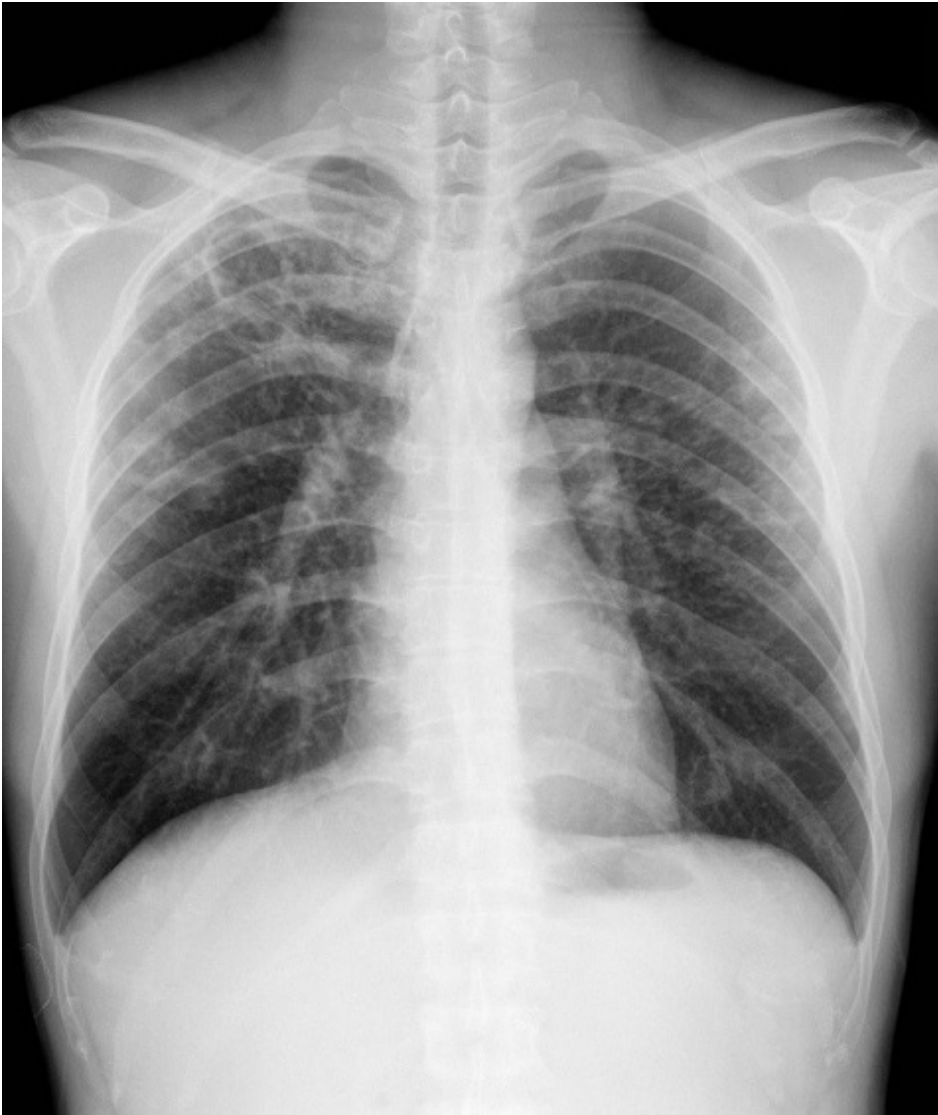
A. 動脈血液氣體分析

B. 胸部X光片

C. 肺功能檢查

D. 心電圖檢查

51. 30歲男性因咳嗽有痰數月而就醫，其胸部X光檢查如附圖。下列何者為最可能的診斷？



A. 肺結核

B. 肺膿瘍

C. 肺炎

D. 肺癌

52. 嗜鉻細胞瘤源自於交感或副交感神經系統，雖然比例上只占高血壓病患的0.1%，但如果沒有及時診斷，對於

心臟及腦血管病變，是個重大的威脅。下列有關嗜鉻細胞瘤的診斷及表現，何者錯誤？

- A. 嗜鉻細胞瘤可能的臨床表現包括：頭痛、焦慮及恐慌發作、多尿、姿勢性低血壓及血糖上升
 - B. 正確診斷嗜鉻細胞瘤應該基於：病患之生化檢查顯示兒茶酚胺（catecholamine）過量以及影像學檢查腫瘤之定位，兩者同樣重要
 - C. 傳統上提及嗜鉻細胞瘤的"Rule of ten"包括：10%為單側腎上腺腫瘤（unilateral）、10%為惡性嗜鉻細胞瘤（malignant pheochromocytoma），以及10%為腎上腺外之腫瘤（extraadrenal）
 - D. 影像診斷學上，在施打顯影劑之後，電腦斷層（CT）及磁共振影（MRI）在診斷嗜鉻細胞瘤之敏感度是類似的
53. 淋巴球性腦垂體炎（lymphocytic hypophysitis）是免疫功能干擾到內分泌系統的疾病，下列有關淋巴球性腦垂體炎的敘述，何者錯誤？
- A. 本項疾病常見於剛生產後之女性，臨床上常以高泌乳激素血症（hyperprolactinemia）表現
 - B. 磁共振影（MRI）檢查會發現空蝶鞍（empty sella）之影像學表現
 - C. 此種病患，可能會因腦下垂體之病況，表現頭痛及視覺異常等症狀
 - D. 淋巴球性腦垂體炎在經過類固醇治療後，因炎性反應緩解，腦下垂體之功能可能可以恢復正常
54. 下列有關庫欣氏症候群（Cushing's syndrome）之臨床徵象描述，何者錯誤？
- A. 中心性肥胖及水牛肩（buffalo hump）
 - B. 遠端肌肉無力（distal myopathy），造成爬樓梯之困難
 - C. 容易感染及血中白血球數明顯增加
 - D. 增加肺栓塞及深部靜脈栓塞之風險
55. 下列有關甲狀腺功能檢查之敘述，何者最不適當？
- A. 自體免疫甲狀腺疾病之診斷，可以藉由測量甲狀腺球蛋白抗體及甲狀腺過氧化酶抗體得知
 - B. 病患出現甲狀腺抗體時，比較容易發生甲狀腺機能異常
 - C. 所有的甲狀腺毒症（thyrotoxicosis）的病患，血清中之甲狀腺球蛋白都會呈現上升的現象，但是服用甲狀腺素造成之甲狀腺亢進偽症（thyrotoxicosis factitia）是例外
 - D. 單獨測量促甲狀腺素（thyrotropin, TSH），可以鑑別診斷病患因腦下垂體疾病造成的甲狀腺機能異常
56. 有關第二型糖尿病（type 2 diabetes mellitus）的敘述，下列何者錯誤？
- A. 第二型糖尿病有程度不一的胰島素阻抗（insulin resistance）
 - B. 第二型糖尿病有程度不一的胰島素分泌減少
 - C. 第二型糖尿病有程度不一的肝臟葡萄糖新生（gluconeogenesis）增加
 - D. 原屬非胰島素依賴型的第二型糖尿病人，一旦須注射胰島素，就轉變成胰島素依賴型的第一型糖尿病人
57. 下列有關血糖調控之敘述，何者最不適當？

- A. 診斷低血糖 (hypoglycemia) 的Whipple's triad, 包括血糖恢復正常後, 症狀改善
- B. 一般空腹血漿血糖 (fasting plasma glucose) 的正常值的下限是50 mg/dL
- C. 肝臟和腎臟均有葡萄糖新生作用 (gluconeogenesis)
- D. 血糖降低時, 在胰島素分泌減少後, 升糖素 (glucagon) 分泌跟著上升
58. 下列有關高尿酸血症之敘述, 何者最不適當?
- A. 代謝症候群 (metabolic syndrome) 易伴有高尿酸血症 (hyperuricemia)
- B. 急性血中尿酸 (uric acid) 濃度大幅上升, 可引起急性腎衰竭
- C. 長期血中尿酸 (uric acid) 濃度偏高, 可造成腎結石
- D. 高尿酸血症 (hyperuricemia) 病患, 即使無症狀, 一律應積極給與降尿酸藥物治療
59. 有關醫療照護相關感染肺炎致病原之敘述, 下列敘述何者最不適當?
- A. 口咽移生之抗藥性菌嗆咳, 是發生醫療照護相關感染肺炎的危險因子
- B. 住院4天內發生早發性 (early onset) 醫療照護相關感染肺炎, 致病原主要為社區性病原, 如肺炎鏈球菌 (*Streptococcus pneumoniae*) 或嗜血流感桿菌 (*Haemophilus influenzae*)
- C. 若培養未發現特定的抗藥性致病原, 使用抗生素短期治療 (8天) 能減少病人後續抗藥性菌移生
- D. 床頭抬高15~20度是可以減少發生醫療照護相關感染肺炎的標準作業
60. 下列何種抗生素懷孕婦女應避免使用?
- A. azithromycin
- B. clindamycin
- C. erythromycin
- D. tetracycline
61. 有關結核性腦膜炎的敘述, 下列何者錯誤?
- A. 腦脊髓液檢查通常會有淋巴球增多lymphocytic pleocytosis (10~500 cells/ μ L)
- B. 腦脊髓液檢查通常葡萄糖濃度會下降 (20~40 mg/dL)
- C. 文獻報告少於一半的病人, 腦脊髓液檢查acid-fast stain會呈陽性
- D. 腦脊髓液進行結核菌聚合酶鏈鎖反應 (polymerase chain reaction, PCR) 已經取代培養, 成為最主要診斷工具
62. 80歲病人, 有慢性C型肝炎相關的肝硬化病史, 因為腹痛、腹瀉和發燒住院。住院後, 血壓低, 有黃疸, 糞便和血液培養均長出*Campylobacter jejuni*。在藥物敏感檢測報告出來前, 下列何者是最適當的抗生素治療?
- A. trimethoprim-sulfamethoxazole
- B. metronidazole

C. ampicillin

D. carbapenem

63. 關於人類免疫不全病毒（HIV）的特徵，下列敘述何者錯誤？

A. HIV藉由與帶有CD8受器（receptor）和CCR5或者CXCR4的輔助受器（co-receptor）結合，進入人類CD8 T淋巴球

B. HIV是RNA病毒，複製過程中需要將RNA反轉錄（reverse transcription）為DNA

C. 在淋巴球內的複製過程中，HIV的DNA會進入細胞核並嵌入宿主細胞的DNA中

D. 異性間不安全性行為，依然是全球HIV感染最常見的傳染途徑

64. 56歲的女性病人，主訴為右腳紅腫熱痛，已經在診所接受了一週的口服第一代cephalosporin藥物治療，因為沒有改善來到門診。病史詢問知道病人有糖尿病，已使用口服血糖藥物治療十多年，但是不知道自己血糖控制的情形。病人在廚房擔任清潔工作，長時間穿著膠鞋且常接觸到水，身體診察時發現右足底有一個潰瘍及黃綠色膿狀分泌物，依據上述，下列何者錯誤？

A. 如果懷疑骨髓炎，可以採取probe-to-bone的測試，即以金屬探針穿刺傷口處，若可觸及骨頭，則高度懷疑為骨髓炎

B. 進一步可用磁振造影檢查（MRI）診斷，其敏感度高於X光檢查

C. 傷口檢體（wound swab）與骨頭切片培養的結果通常是一致的，故骨頭切片培養是不必要的處置

D. 因有綠膿桿菌感染風險，可考慮使用piperacillin-tazobactam或cefepime

65. 當皮膚軟組織感染合併水泡（vesicles or bullae），下列敘述何者錯誤？

A. coxsackievirus常好發於小孩，小水泡多分布於手腳或嘴巴

B. *Vibrio vulnificus*的危險因子為接觸淡水

C. staphylococcal scalded skin syndrome或toxic epidermal necrolysis不容易於外觀分辨，切片可幫助鑑別診斷

D. 當水痘為紅黑色，紅腫區域快速蔓延或合併感染處感覺異常（anesthesia），應把壞死性筋膜炎列入鑑別診斷

66. 關於Berlin等人所提出的「LEARN」看診模式，其所代表涵義，下列敘述何者正確？

A. L: Label, 你覺得你是得了什麼病？

B. E: Effect, 這個疾病對於你的生活會帶來什麼不便？

C. A: Affect, 這個疾病對於你的情緒會造成什麼影響？

D. R: Recommend, 給予最佳的治療建議

67. 關於失智症（dementia）的敘述，下列何者正確？

A. 血管性失智症是最常見的失智症類型

B. 焦慮症是引起失智症最常見可回復的疾病

- C. 目前全臺灣各縣市都有失智共同照護中心，提供失智症病患服務
- D. 血管性失智症僅須控制好相關危險因子，使用乙醯膽鹼酯酶抑制劑（acetylcholinesterase inhibitors, AChEIs）沒有助益
68. 60歲婦女獨自來家庭醫學科門診，主訴左側臉部麻及左側身體疼痛已經兩年，看過多家醫院且做過腦部核磁共振等多項檢查，均無異常發現且治療效果不佳。病史詢問發現其先生兩年前過世，她很擔心會發生腦中風成為子女負擔。初步診察並無異常發現，認知功能與判斷力正常，下一步處置何者最為適當？
- A. 安排正子攝影進一步確認
- B. 轉介神經科醫師評估
- C. 轉介精神科醫師評估
- D. 進行家庭功能評估
69. 關於預防醫學（preventive medicine）三段五級中各階段的內容，下列敘述何者正確？
- A. 「早期發現早期治療」屬初段預防（primary prevention）
- B. 「注射疫苗預防流感」屬次段預防（secondary prevention）
- C. 「高血壓病人服用降血壓藥物以減少併發症」屬三段預防（tertiary prevention）
- D. 「衛生教育」屬次段預防（secondary prevention）
70. 一位身體質量指數達到 33.2 kg/m^2 的35歲已婚女性，由先生陪同來到體重管理門診諮詢，下列敘述何者最正確？
- A. 此個案目前對於改變體重應該已經進入跨理論模式（transtheoretical model）之認知期（contemplation）
- B. 此個案應可開始給予認知行為治療（cognitive behavior therapy）並配合飲食與運動的介入
- C. 此個案符合衛生福利部規範得以使用減重藥物治療
- D. 跨理論模式運用在體重管理已證實具有長期的效果
71. 在門診醫病會談中，離開診間前的提問（Hand-on-the-Doorknob Syndrome）代表何種潛在意思？
- A. 醫師「不想處理困難病人（difficult patient）」的行為表現
- B. 病人「害怕醫師會拒絕其所提出問題但又想提問」的行為表現
- C. 病人「不想回答醫師提問而希望能趕快離開診間」的行為表現
- D. 是身體化症狀（somatization）病人要求更多檢查的行為表現
72. 有關煤礦工人塵肺症（coal workers pneumoconiosis, CWP）與矽肺症（silicosis）臨床表現的比較，煤礦工人塵肺症之特徵，下列敘述何者正確？
- A. 罹患肺癌之風險較高
- B. 易併有硬皮症（scleroderma）
- C. 易有肺門淋巴結鈣化現象

D. 罹患肺結核或黴菌感染之風險較低

73. 下列關於末期病人疼痛控制的敘述，何者錯誤？

A. 疼痛的評估應包括生理、心理、社會及靈性層面

B. 針劑止痛的效果最為迅速，因此為末期病人止痛給藥途徑的首選

C. 若末期病人的疼痛屬於本體痛 (nociceptive pain)，對嗎啡類藥物反應良好

D. 骨頭轉移的疼痛，以非類固醇類抗發炎藥物 (non-steroidal anti-inflammatory drug) 為首選

74. 下列何者最有機會出現腹部正中央的鈣化 (central abdominal calcification)？

A. 慢性胰臟炎 (chronic pancreatitis)

B. 膀胱結石 (bladder stone)

C. 臀部因藥物注射產生的鈣化 (calcifications in buttocks from injections)

D. 髂靜脈或股靜脈的鈣化 (calcifications in iliac or femoral vessels)

75. 有關肝內血管瘤 (hepatic hemangioma) 的影像發現，下列何者為最典型之影像特徵？

A. 靜脈注射CT影像上呈現早期顯影劑流失 (early wash-out pattern)

B. 靜脈注射CT影像上呈現周圍結節狀顯影及中央顯影劑流入 (peripheral nodular enhancement with central fill-in pattern)

C. 腫瘤於磁共振造影T1序列出現高訊號 (hyperintense nodule on T1WI)

D. 腫瘤於磁共振造影T2序列出現低訊號 (hypointense nodule on T2WI)

76. 30歲女性從火場救出，體重50公斤，全身有一度燒燙傷 (30% Body Surface Area, BSA)、二度燒燙傷 (20% BSA)、三度燒燙傷 (5% BSA)，依據Parkland formula，前8小時須給與多少林格氏 (lactated Ringer's) 輸液？

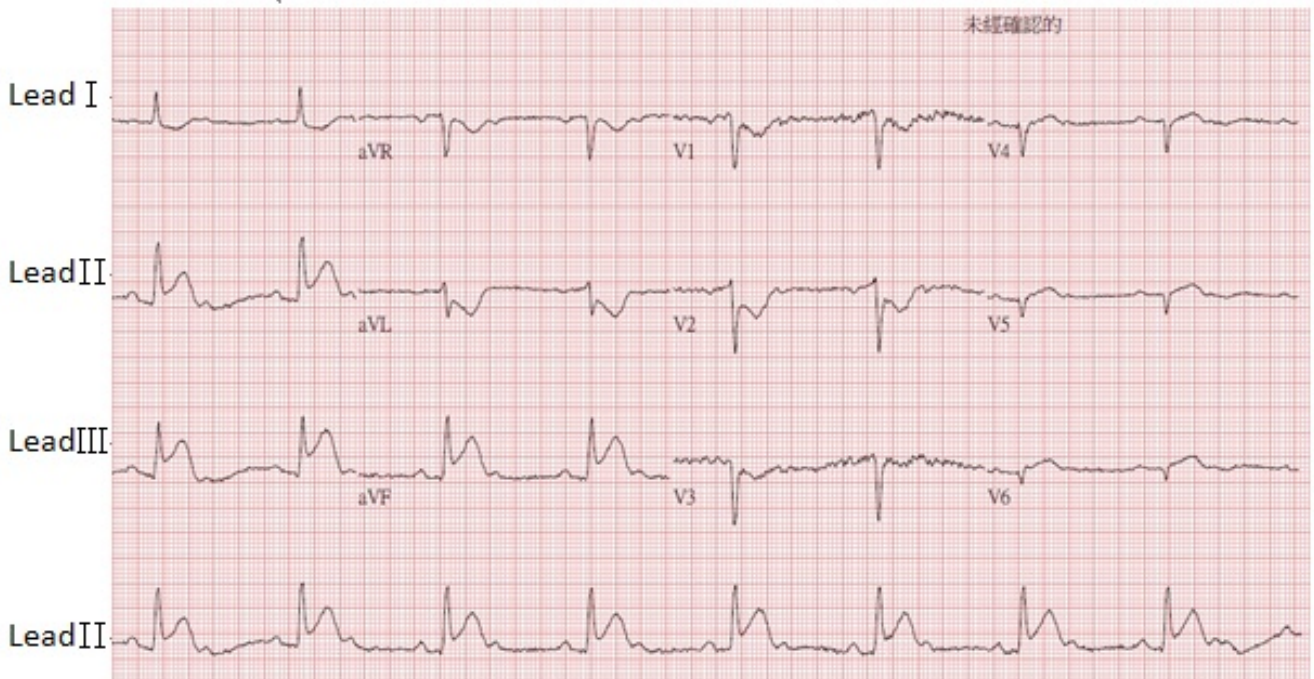
A. 2,500 mL

B. 3,500 mL

C. 4,500 mL

D. 5,500 mL

77. 70歲男性因胸痛、冒冷汗、呼吸急促被送至急診，心電圖如下所示，關於此病人之處置何者最不適當？



- A. 胸痛病人最好在到急診後10分鐘內完成心電圖檢查
- B. 立即加做右側心電圖 (right side ECG)
- C. 床邊心臟超音波可評估主動脈根部 (aortic root) 是否有主動脈剝離 (aortic dissection)
- D. 若心肌酵素正常，則可排除心肌梗塞，須尋找其他胸痛原因
78. 有關末期病人的「緩和治療 (palliative care)」，下列敘述何者最不適當？
- A. 在止痛方面，morphine仍是首選，但須注意呼吸抑制等副作用
- B. morphine可以用來減少病人呼吸困難的症狀，起始劑量為需要止痛劑量的雙倍
- C. 皮質類固醇可以改善癌末病人腸道阻塞或顱內壓增高所導致的嘔吐
- D. 對於其他藥物無效的嘔吐，可嘗試用多巴胺拮抗劑 (dopamine antagonist)
79. 吳先生84歲，肺癌末期，之前在家中已明確告知太太，病情惡化時不希望接受氣管內管插管，本次因為呼吸急促、意識模糊送至急診，子女討論後，希望能夠插管積極治療，但太太希望遵照病人的意願。針對本案例「不予急救」的議題，下列敘述何者正確？
- A. 因為病人沒有簽署文件，所以應依照家屬的共識來執行
- B. 因為病人有口頭明確表達「不予急救」的意思，家屬應遵照病人意願簽署「不予急救同意書」
- C. 若急診當下已緊急插管，家屬仍無法達成共識，即不得撤除維生醫療
- D. 「不予急救」及「撤除維生醫療」，在安寧緩和醫療條例中適用不同規範
80. 當病人無意識或喪失行為能力，且針對醫療選項先前未表達明確意願時，就需要由代理人做出醫療決定。身為病人的醫療代理人，在代理決定時，下列考量何者應最優先？
- A. 自己若處於病人的境遇，會希望獲得何種治療
- B. 依據醫療團隊說明，選擇對病況最有效的治療
- C. 依據自己對病人的了解，選擇病人最希望的治療

D. 依據正義原則，選擇多數人最能接受的治療