

# 112年第二次專門職業及技術人員高等考試醫師中醫師考試分階段考試(第二階段考試)

代 號：3302

類科名稱：醫師(二)

科目名稱：醫學(五) (包括外科、骨科、泌尿科等科目及其相關臨床實例與醫學倫理)

考試時間：2小時

座號：\_\_\_\_\_

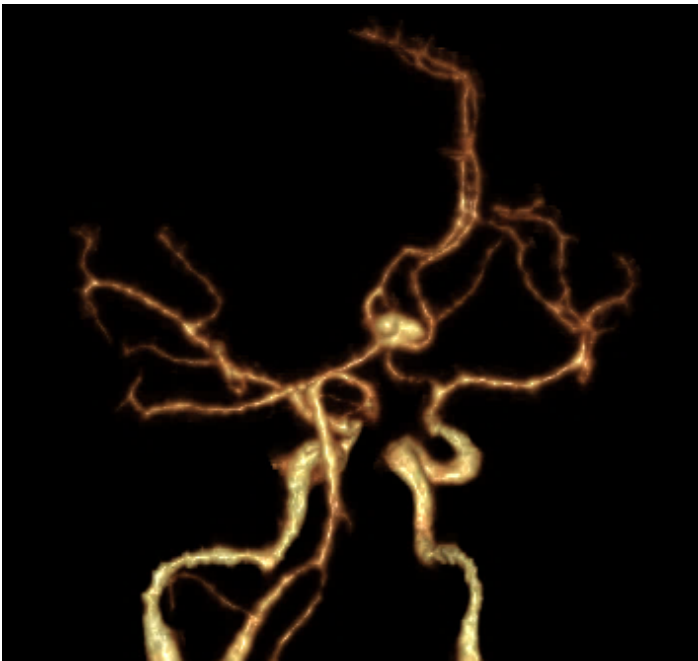
※注意：本試題禁止使用電子計算器

※本試題為單一選擇題，請選出一個正確或最適當答案。

1. 一位生命跡象不穩定的出血外傷病人到達急診室時，若決定啟動大量輸血的流程 (massive transfusion protocol)，有關各種血品的使用單位比例以下列何者有最好的臨床結果？
  - A. 血漿：血小板：紅血球為1單位：1單位：4單位
  - B. 血漿：血小板：紅血球為1單位：1單位：3單位
  - C. 血漿：血小板：紅血球為1單位：1單位：2單位
  - D. 血漿：血小板：紅血球為1單位：1單位：1單位
2. 肺水腫為手術後的肺部併發症之一，下列何種狀況較不容易造成肺水腫？
  - A. 胰臟炎
  - B. 體液容積過量
  - C. 急性左心衰竭
  - D. 高血壓
3. 困難梭狀芽孢桿菌感染症 (Clostridioides difficile infection) 是抗生素相關性腹瀉常見的原因，與腹部手術後之恢復過程息息相關，下列敘述何者錯誤？
  - A. 症狀會出現水瀉、血便、發燒
  - B. 診斷可從糞便的困難梭狀桿菌毒素試驗檢出陽性或是藉由大腸鏡進行切片檢查
  - C. 治療需停止目前使用之抗生素，並使用廣效性抗革蘭氏陰性菌抗生素
  - D. 腹瀉會導致電解質及水分的不平衡，需補充水分及電解質
4. 造成傷口癒合延遲的最常見原因為：
  - A. 傷口感染
  - B. 縫合技巧不佳
  - C. 傷口流血
  - D. 病人本身之合併症
5. 下列何種狀況，不符合「手術部位感染 (surgical site infection)」之定義？
  - A. 77歲女性，消化性潰瘍穿孔術後，因呼吸衰竭持續使用呼吸器，於術後第21天發生肺炎與敗血症
  - B. 45歲男性，長期肝硬化與糖尿病，於接受未置入人工網膜之疝氣修補手術28天後，癒合不良產生分泌物與膿

瘍

- C.69歲男性，接受膝關節置換手術11個月後，傷口出現紅腫，皮下穿刺之組織液細菌培養呈現陽性反應
- D.82歲女性，接受經腹腔鏡部分胃切除手術，腹部傷口正常，然而於術後第6天出現劇烈腹痛與發燒，電腦斷層發現腸胃道吻合處有膿瘍形成
- 6.臨床上用以評估肝臟疾病的嚴重程度時會使用所謂的「末期肝臟疾病模型」分數（Model for End-Stage Liver Disease score, MELD score）來評分肝臟移植優先順位。下列何者不是計算MELD score的重要參數？
- A.血清總膽紅素（total bilirubin）
- B.白血球計數（white blood cell count）
- C.血清肌酐酸（creatinine）
- D.凝血酶原時間國際標準化比值（international normalized ratio, INR）
- 7.對於燒傷病人的淨體重損失（loss of lean body mass）相關合併症的發生，下列敘述何者最恰當？
- A.淨體重損失10%，增加延緩傷口癒合機率
- B.淨體重損失20%，會開始增加降低免疫機能（immune dysfunction）的風險
- C.淨體重損失30%，會開始增加肺炎及壓瘡（pressure sore）的風險
- D.淨體重損失40%，會開始增加脆弱性骨折的風險
- 8.有關腦下垂體（pituitary）腫瘤治療，下列何者不是以手術切除為第一優先？
- A.促腎上腺皮質素瘤（ACTH secreting tumor）
- B.生長激素瘤（growth hormone secreting tumor）
- C.甲狀腺刺激素瘤（TSH secreting tumor）
- D.泌乳激素瘤（prolactinoma）
- 9.有關出血性腦中風後之照護，下列何者錯誤？
- A.血糖控制小於180 mg/dL
- B.血壓控制，收縮壓小於140~160 mmHg
- C.注意壓瘡
- D.一定要投與預防癲癇用藥
- 10.有關附圖之電腦斷層血管攝影影像，下列敘述何者正確？



- A. 建議服用抗血小板藥物，防止血栓產生進一步造成腦血管梗塞
- B. 此為顱內動脈瘤好發的位置之一
- C. 此影像顯示為中大腦動脈動脈瘤
- D. 影像中可以看出此動脈瘤已破裂
11. 下列關於急性腰椎椎間盤突出疾病的敘述，何者最不適當？
- A. 大部分腰椎椎間盤突出發生在L4-5和L5-S1 level，少部分在L3-4 level
- B. 主要病因為長期腰椎損傷，如前傾彎腰和負重物等
- C. 主要症狀為下背痛和急性下肢神經病變，以下肢神經根疼痛為主要症狀
- D. 如數日後疼痛緩解，下肢麻木感取代部分疼痛，則表示神經根病變有緩解
12. A three-column model被用來作為胸腰椎骨折嚴重度的分類。下列選項關於middle column的組成，何者正確？
- A. 椎體全部，後縱走韌帶
- B. 後半部椎體，後縱走韌帶
- C. 後半部椎體，後縱走韌帶，椎莖
- D. 後縱走韌帶，椎莖，椎關節
13. 有關第二級腦震盪的敘述，下列何者錯誤？
- A. 頭部外傷後失去意識一段時間，即屬於第二級腦震盪
- B. 受傷後1~2週容易再度受傷，應避免劇烈撞擊型運動
- C. 這類病人容易有失憶症狀
- D. 受傷後1~2週容易有記憶障礙或頭痛症狀
14. 有關血管腫瘤和血管畸形，下列何者錯誤？①有一半比例的血管瘤（hemangioma）在一歲前會完全消失 ②硬化劑注射（sclerotherapy）是治療動靜脈畸形（arteriovenous malformation）的最好方法 ③血管腫瘤

(vascular tumors) 是因為內皮細胞異常增生，血管畸形 (vascular malformations) 是動靜脈或淋巴系統異常發展 ④微血管畸形與動靜脈畸形不同，會隨著年紀增長而萎縮變小，甚至消失

A. 僅①③

B. ②③

C. ①②④

D. ①③④

15. 球狀血管瘤 (glomus tumor) 最常見於下列那個位置？

A. 腕關節

B. 手肘

C. 手指

D. 頭頸部

16. 根據Mathes-Nahai classification，下列各種肌肉皮瓣及其所屬類型配對，何者錯誤？

A. type I：比目魚肌 (gastrocnemius)

B. type II：股薄肌 (gracilis)

C. type III：胸大肌 (pectoralis major)

D. type IV：縫匠肌 (sartorius)

17. 拉皮手術後合併使用輔助性去除臉上細紋最適合用下列何種消融式雷射 (ablative laser) ？

A. 鈷雅鎢雷射 (Nd:YAG laser)

B. 脈衝式染料雷射 (pulsed dye laser)

C. 分段式二氧化碳雷射 (fractional CO<sub>2</sub> laser)

D. 紅寶石雷射 (ruby laser)

18. 關於男性女乳症 (gynecomastia)，下列敘述何者錯誤？

A. 藥物的作用可能導致男性女乳症的發生，如spironolactone等

B. 一般而言，男性女乳症是一種良性的男性乳房組織增生，與罹患乳癌風險較無關聯

C. 生理性男性女乳症在新生兒期 (neonatal period)、青春期 (adolescence) 及晚年期 (senescence) 皆可發生

D. 男性女乳症會發現在Klinefelter's syndrome的病患，且與罹患乳癌風險較無關聯

19. 王同學和同學在KTV歡唱，突然電線走火引起火災。包廂內沙發地毯燃燒，煙霧瀰漫。王同學逃出現場後被送往醫院，發現面部燻黑，有水泡，雙上肢及下肢燒傷。此時如果你是值班外科醫師處理王同學，下列何項錯誤？

A. 懷疑有吸入性灼傷應照胸部X光，無法確認時再做胸部電腦斷層 (CT scan)

B. 嚴重燒傷 (severe burn)，主要死因之一為吸入性灼傷

- C.上呼吸道有水腫時，即使病人意識清楚，仍要考慮插管治療的必要性
- D.不建議使用預防性抗生素，除非肺部出現感染現象
- 20.主動脈剝離是一項廣為人知的急症，關於其敘述下列何者錯誤？
- A.當剝離範圍包含主動脈根部（aortic root）時，可能造成急性主動脈瓣閉鎖不全
- B.主動脈剝離依照Stanford的分類，是以intima tear的位置分為type A及type B，type A是指破口位於升主動脈（ascending aorta），type B則是破口位於降主動脈
- C.acute type A aortic dissection須接受緊急開胸手術修補，最主要是為了防止急性升主動脈破裂
- D.acute type B aortic dissection若無合併灌流不足症候群，可先使用藥物控制血壓
- 21.有關血管腔內治療腹主動脈瘤（endovascular treatment of abdominal aortic aneurysm）發生滲漏（endoleak）的敘述，下列何者錯誤？
- A.第一型發生在支架血管近端的接觸區
- B.第二型發生在暢通的腰動脈或是下腸繫膜動脈回流造成
- C.第三型發生在支架血管遠端的接觸區
- D.第四型因為支架血管的織物孔洞而造成
- 22.65歲男子，以血管重建術治療急性下肢缺血2小時後，下肢發生劇烈疼痛。檢查發現小腿肌肉緊繃，且被動彎曲時產生劇烈疼痛；足部無脈搏，但有杜卜勒訊號（positive ultrasound signal）。關於此病人，下列何種情形最不可能發生？
- A.高血鉀
- B.高血鈣
- C.肌酸磷酸激酶濃度上升
- D.肌紅蛋白尿（myoglobinuria）
- 23.有關心房中隔（atrial septal defect, ASD）之敘述，下列何者錯誤？
- A.在年齡大於40歲病人的心房中隔缺損，心導管檢查是高度建議的
- B.有心房中隔缺損且固定之肺動脈阻力過高（大於12 Wood units）之病患，不可以將其缺損關閉
- C.在有ASD with inferior sinus venosus type的病患，常併有二尖瓣逆流（mitral regurgitation）
- D.在青春期前的女性，不適合使用右前側開胸術（anterolateral thoracotomy）來修補
- 24.一個8個月大的男嬰，因主動脈瓣狹窄（aortic stenosis）診斷入院，因呼吸喘而插管，左心室到主動脈壓力差為60 mmHg，下列建議之治療方式何者最不適合？
- A.氣球擴張術（balloon valvuloplasty）
- B.直視下主動脈瓣膜切開術（surgical valvotomy）
- C.機械瓣膜置換術（mechanical valve replacement）

D.肺動脈瓣轉至主動脈之手術（Ross procedure）

25.關於食道憩室（diverticula）之敘述，下列何者錯誤？

A.食道憩室（diverticula）有三種常見形式：咽食道憩室（Zenker diverticula）、氣管旁食道憩室及橫膈上食道憩室（epiphrenic diverticula）

B.咽食道憩室（Zenker diverticula）為真憩室（true diverticula），憩室含黏膜層、黏膜下層及肌肉層

C.咽食道憩室（Zenker diverticula）為所有食道憩室最常見

D.橫膈上食道憩室（epiphrenic diverticula）為壓外型憩室（pulsion diverticula），也是偽憩室（false diverticula）

26.關於肺鱗狀上皮細胞癌（squamous cell carcinoma）之敘述，下列何者正確？

A.大多與抽菸無關

B.大多位在周邊（peripherally located）

C.較易發生中央壞死（central necrosis）及開洞化（cavitation）

D.與肺腺癌（adenocarcinoma）相比，較早發生轉移

27.有關肺膿瘍（lung abscess）之敘述，下列何者為錯誤？

A.肺膿瘍破裂可能造成氣胸（pneumothorax）

B.為肺部局部感染，與葡萄球菌菌血症（Staphylococcus bacteremia）無關

C.胸部X光或胸部斷層掃描可能發現肺膿瘍（lung abscess）空腔中有氣液平面（air-fluid level）

D.大部分病人以抗生素治療即能痊癒

28.下列何者不是惡性肋膜積液（malignant pleural effusion）常見的成因？

A.肺腺癌

B.淋巴瘤

C.間皮瘤（mesothelioma）

D.黑色素瘤

29.有關胸腔穿刺傷之外科適應症，下列何者較不適當？

A.心包膜填塞（pericardial tamponade）

B.食道破裂（esophageal perforation）

C.胸管放置術後馬上引流出500 mL合併生命跡象回穩

D.氣胸合併持續漏氣及肺部塌陷或通氣不足

30.有關Zollinger-Ellison syndrome的敘述，下列何者錯誤？

A.導因於神經內分泌瘤gastrinoma異常分泌gastrin所造成

B.約20%的病患會合併multiple endocrine neoplasia type II（MEN II），可以藉由手術切除治癒

- C.約80%的gastrinoma位於gastrinoma triangle，但因腫瘤通常較小而不易於手術前定位
- D.有將近60%的gastrinoma為惡性的，且常合併淋巴結、肝臟或其他遠端轉移
- 31.關於膽囊癌（gallbladder cancer），下列敘述何者正確？
- A.大部分的病患都是經由腹腔鏡膽囊切除偶然發現診斷的
- B.整體膽囊癌的預後相當好，5年存活率可高達80%
- C.膽結石是膽囊癌最重要的危險因子，近85%的膽囊癌患者伴隨有膽結石
- D.膽囊癌侵犯深度為T2的腫瘤，因尚未穿透漿膜，術後只需追蹤即可，不必進行擴大根治手術
- 32.關於腸皮瘻管（enterocutaneous fistula），下列敘述何者正確？
- A.多肇因於惡性腫瘤的侵犯
- B.每日腸液引流量小於500 mL為low-output fistula
- C.fistula tract < 2 cm的瘻管大多會自行關閉
- D.超過半數（> 50%）的病患可採保守治療，使瘻管自行關閉
- 33.關於胰臟癌（pancreatic ductal adenocarcinoma）的敘述，下列何者錯誤？
- A.遺傳性胰臟癌與*PRSSI*、*STK11*、*CDKN2A*及*BRCA2*等基因突變有關
- B.腫瘤發生於胰臟頭部，表現症狀最多的是黃疸，若發生於胰臟體部和尾部，則以疼痛和體重減輕居多
- C.發生於胰臟頭部的胰臟癌，約三分之一的病人出現膽囊腫大（palpable distended gallbladder），稱為Courvoisier sign
- D.手術前施行endoscopic retrograde cholangio-pancreatography（ERCP）做膽道減壓，可減少手術後傷口感染
- 34.有關胰臟胰島素瘤（insulinoma）的敘述，下列何者正確？
- A.最常見的胰臟內分泌腫瘤，通常臨床表現包括有症狀的空腹低血糖、有記載的血清葡萄糖值 < 50 mg/mL以及葡萄糖的給與可以緩解症狀，此又稱Charcot's triad
- B.實驗室檢查除了血糖低、胰島素高外，C-peptide上升可以幫助診斷胰島素瘤而非外來胰島素或降血糖藥引起的低血糖症
- C.與其他胰臟內分泌腫瘤不同在於其是多發性為主且大多數為良性
- D.大多數為偶發性（sporadic）而與遺傳無關，但合併第一型多發性內分泌腺瘤（multiple endocrine neoplasia type 1, MEN-1）的病患較多單發性但復發率較高
- 35.有關肝臟的腺瘤（adenoma）和局部的小節增生（focal nodular hyperplasia, FNH），下列敘述何者最恰當？
- A.相較之下FNH跟口服避孕藥較有關
- B.腺瘤較有機會自發性出血，且有機會轉變為惡性
- C.在核磁共振及電腦斷層下，兩者不易區分
- D.兩者皆建議手術治療

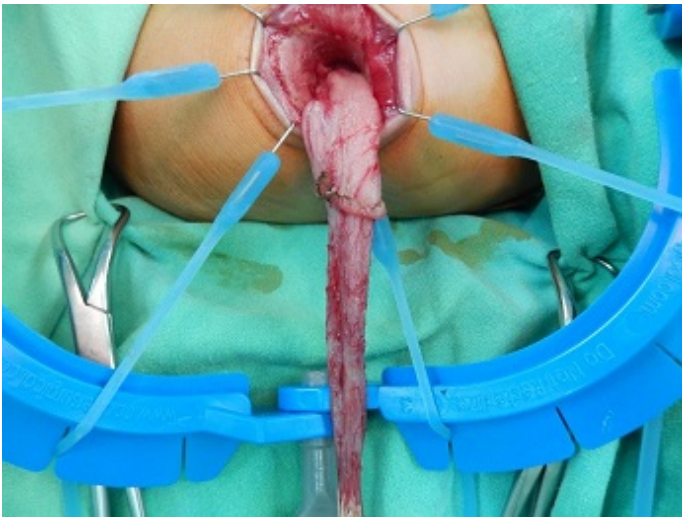
- 36.有關肝臟手術時常用的Pringle maneuver，下列敘述何者最恰當？
- A.主要係夾住肝動脈、肝靜脈、門脈靜脈
  - B.一般夾15分鐘，放鬆5分鐘
  - C.對肝功能較差者，使用此方式會比選擇性半肝夾緊方式更適合
  - D.此方式與連續血管夾緊方式對術後肝功能及缺血再灌注傷害並無差異
- 37.肥胖是文明病，影響人們的身體健康及生活品質，下列關於肥胖手術之敘述何者最恰當？
- A.近年來，減重手術以採行袖狀胃切除手術（sleeve gastrectomy）方式較為普遍
  - B.代謝手術主要治療的糖尿病類型為type I
  - C.手術方式主要有：限制性、吸收不良及合併型，一般以限制性手術術後較需要補充維他命
  - D.術後3天內有腸道滲漏之併發症，大部分病患採保守治療即可
- 38.一位45歲女性發現左頸部有一腫塊，頸部超音波顯示有一2公分實心（solid）甲狀腺結節，細針穿刺細胞學檢查依Bethesda criteria分類，診斷為nondiagnostic，下列何項進一步處置最為適當？
- A.重做細針穿刺細胞學檢查
  - B.放射性碘治療（radioactive iodine therapy）
  - C.左側甲狀腺葉切除
  - D.6個月後超音波追蹤檢查
- 39.一位62歲女性病患曾因右側腎上腺嗜鉻細胞瘤（pheochromocytoma）接受右側腎上腺切除手術，術後因左側甲狀腺髓質癌（medullary thyroid carcinoma）接受全甲狀腺切除。下列何者不是適當的追蹤檢查及處置？
- A.定期檢驗血中鈣、磷、副甲狀腺素以排除原發性副甲狀腺亢進
  - B.定時檢驗血中CEA及calcitonin以排除甲狀腺髓質癌再復發
  - C.假使CEA及calcitonin有增高，應安排全身放射碘檢查（ $^{131}\text{I}$  whole body scan）以定位甲狀腺髓質癌再復發位置
  - D.定時檢驗尿中VMA及腹部電腦斷層以排除腎上腺嗜鉻細胞瘤再復發
- 40.承上題，因上述這位病患確診為第二型多發性內分泌瘤（MEN 2），她的家人檢查結果：妹妹亦罹患甲狀腺髓質癌，女兒罹患腎上腺嗜鉻細胞瘤。她女兒有個2歲的兒子。下列有關追查這位男童是否亦可能罹患甲狀腺髓質癌，何者最適宜？
- A.定時檢驗血中thyroglobulin
  - B.檢驗RET proto-oncogene有無基因突變
  - C.定時利用頸超音波檢查以發現甲狀腺腫瘤
  - D.定時檢驗血中CEA及calcitonin
- 41.有關乳房腫瘤切片方式，下列何者最不恰當？



- A.粗針切片（core needle biopsy）也是一種incisional biopsy
- B.vacuum-assisted biopsy較一般粗針切片（core needle biopsy）可取得更多檢體，偽陰性可能較低
- C.手術前做粗針切片（core needle biopsy），可以分辨in situ（non-invasive）cancer與invasive cancer，以決定要不要做腋下淋巴切片
- D.手術前做細針穿刺細胞學檢查（fine needle aspiration cytology），若是惡性，即可切除全乳房
- 42.有關乳房腫瘤在乳房超音波（ultrasound）的惡性特徵，何者最不常見？
- A.高度大於寬度之形狀（taller than wide shape）
- B.角狀邊緣（angular margin）
- C.病灶後回音加強（posterior wall enhancement）
- D.低音波回音性（hypoechoic echogenicity）
- 43.下列何種化療藥物最不常使用於乳癌病患？
- A.doxorubicin
- B.docetaxel
- C.etoposide
- D.epirubicin
- 44.小兒外科特有的先天性疾病，其外科治療術式常會依首創者姓名而命名，下列組合何者錯誤？
- A.腸道旋轉不良（malrotation）；Ladd procedure
- B.鰓裂遺跡（branchial cleft remnant）；Sistrunk operation
- C.巨腸症（Hirschsprung's disease）；Soave procedure
- D.無肛症（anorectal malformation）；Peña operation
- 45.關於新生兒食道閉鎖併氣管食道瘻管，有多種評估系統可以預測其預後，下列何項臨床因子與其預後較無相關？
- A.出生體重
- B.有無其他重大先天異常，特別是心臟問題
- C.手術矯正的時機
- D.肺部狀況
- 46.2個月大男嬰因發高燒入院治療，檢查發現泌尿道感染合併菌血症及腦膜炎，經抗生素治療3天後發燒逐漸緩解，腎臟超音波發現兩側水腎，遂安排voiding cystourethrogram，檢查結果如圖所示，應診斷為：



- A. 雙側膀胱輸尿管逆流 (bilateral vesicoureteral reflux) , grade II
  - B. 雙側膀胱輸尿管逆流 (bilateral vesicoureteral reflux) , grade III
  - C. 雙側膀胱輸尿管逆流 (bilateral vesicoureteral reflux) , grade IV
  - D. 雙側膀胱輸尿管逆流 (bilateral vesicoureteral reflux) , grade V
47. 下列有關腹裂畸形 (gastroschisis) 與臍膨出 (omphalocele) 的比較, 何者最不適當?
- A. 臍膨出較易合併染色體異常
  - B. 臍膨出的腹壁缺口通常比腹裂畸形大
  - C. 臍膨出需要的靜脈輸液通常比腹裂畸形多
  - D. 臍膨出較易合併其他先天性異常
48. 先天性巨腸症 (Hirschsprung's disease) 的診斷是靠直腸切片檢查 (rectal biopsy), 下列何者病理染色最不適用?
- A. PAS染色法 (periodic acid-Schiff staining)
  - B. 蘇木素-伊紅染色 (hematoxylin and eosin staining)
  - C. 鈣視網膜蛋白染色 (calretinin immunostaining)
  - D. 乙醯膽鹼酶染色 (acetylcholinesterase immunostaining)
49. 承上題, 診斷確定後, 即將無神經節的腸段切除, 再將有神經節的腸段拉下 (如圖), 與遠端肛門口做端對端接合, 是下列何種術式?



A. Swenson procedure

B. Soave procedure

C. Duhamel procedure

D. Sistrunk procedure

50. 74歲楊女士這一星期來左下腹疼痛越來越厲害到急診求診，其過去病史有糖尿病、高血壓病及大腸憩室炎；急診的生命徵象穩定，但體溫為38.5°C；其他的臨床症狀包括食慾變差（anorexia）、噁心（nausea）及有腹瀉（diarrhea）的情況。理學檢查發現左下腹疑似有摸到硬塊且有壓痛合併局部性的腹膜炎（localized peritonitis）之情形，抽血檢查發現WBC：19,310/mm<sup>3</sup>，neutrophil：86.1%，CRP：196 mg/L，腹部的電腦斷層如附圖，則最可能的診斷為何？



A. 缺血性腸壞死（ischemic bowel）

B. 乙狀結腸腸扭轉（volvulus）

C. 乙狀結腸憩室炎破裂併膿瘍（ruptured sigmoid diverticulitis with abscess）

D. 空腸腸繫膜膿瘍（jejunal mesenteric abscess）

51. 下列血管，何者不是源自下腸繫膜動脈（inferior mesenteric artery）？

- A. left colic artery
- B. sigmoid artery
- C. superior rectal artery
- D. middle rectal artery

52. 病人的大腸鏡檢查發現有hamartomatous polyps，同時又有嘴唇、口腔黏膜、手指末端的黑色素沈澱（hyperpigmentation），最可能罹患何種疾病？

- A. juvenile polyposis syndrome
- B. Peutz-Jeghers syndrome
- C. Lynch syndrome
- D. familial adenomatous polyposis

53. 根據目前的治療指引，關於減肥手術的適應症，下列何者錯誤？

- A. 患者BMI > 40 kg/m<sup>2</sup>或BMI > 35 kg/m<sup>2</sup>並有肥胖相關的合併症
- B. 患者飲食療法失敗
- C. 患者家庭會議決定
- D. 患者精神穩定，無酒精依賴或非法使用毒品

54. 關於微創手術的模擬訓練（simulation training），下列敘述何者錯誤？

- A. 微創手術的模擬訓練包括box trainer和虛擬實境（virtual reality, VR system），通過模擬可在安全的環境中以學習者為中心的練習來獲得技能
- B. 微創手術的模擬訓練仍無法做到深度感知，手眼協調和雙手敏捷性的訓練（depth perception, hand-eye coordination, and bimanual dexterity）
- C. 手術模擬的精神是術前手術練習的概念，以了解手術病患的解剖結構
- D. 成像技術數位化提供解剖訊息，可以在手術前生成三維VR模型來模擬手術環境

55. 下列何者不是基本的腹腔鏡手術術式（basic laparoscopic surgical procedures）？

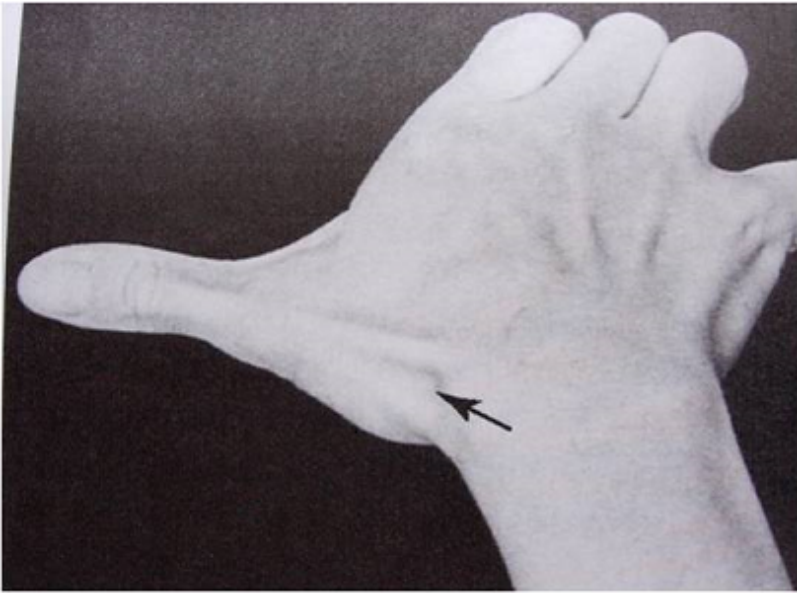
- A. 腹腔鏡膽囊切除手術
- B. 腹腔鏡子宮切除手術
- C. 腹腔鏡疝氣修補手術
- D. 腹腔鏡闌尾切除手術

56. 下列關於圓形細胞瘤（round cell tumor）的敘述，何者最不適當？

- A. Ewing氏肉瘤家族（Ewing sarcoma family）大部分染色體易位為 t(21:22)，導致EWS/FLI-1嵌合體（chimera）
- B. Ewing氏肉瘤（Ewing sarcoma）是放射敏感性腫瘤（radiosensitive tumor），如果手術切緣不乾淨，則術後常

須使用局部照射治療

- C.單發性的原發性骨淋巴瘤（isolated primary lymphoma of the bone）預後較好，常見的組織學類型是large cell type or mixed small and large cell type
- D.多樣藥化療（multidrug chemotherapy）可提高原發性骨淋巴瘤（primary lymphoma of the bone）的5年生存率
- 57.30歲男性病人左側股骨幹骨折，下午接受骨髓內鋼釘固定手術，值班時接到護理站通知病人意識模糊，皮膚點狀出血，瞳孔直徑正常，雙側等大，對光有反應，下列敘述何者最不適當？
- A.胸部X光片會出現暴風雪的外觀（"snowstorm" appearance）
- B.病人可能缺氧及血小板低下
- C.要懷疑有頭部外傷腦壓升高，應該儘速給與mannitol點滴注射降低腦壓
- D.給與支持性治療，必要時可加上類固醇治療
- 58.盧先生因玩滑板不慎跌倒後，用手先去撐地板，導致大拇指變形，經X光照射後顯示骨折的形態為大拇指掌骨基底的複雜粉碎性關節內骨折（comminuted intra-articular fracture of the base of the thumb metacarpal bone），下列何者診斷最適當？
- A.Rolando fracture
- B.Bennett fracture
- C.Jones fracture
- D.boxer's fracture
- 59.一位身高175公分，20歲的大學男生，拄著二根柺杖步入診間，右膝彎曲無法伸直，無法著地用力。主訴昨天打籃球時，上籃後著地，膝部疼痛卡住，無法伸直及彎曲，右膝X光片顯示無骨折。下列診斷何者最可能？
- A.內側副韌帶斷裂（medical collateral ligament tear）
- B.前十字韌帶拉傷（anterior cruciate ligament injury）
- C.半月板破裂（meniscal tear）
- D.髌骨韌帶斷裂（patellar tendon rupture）
- 60.下列何種兒童的骨折最容易造成Salter-Harris type II（骨骺損傷程度分型）的生長板傷害？
- A.鎖骨骨折（clavicle fracture）
- B.近端肱骨骨折（proximal humeral fracture）
- C.肱骨髁上骨折（supracondylar fracture of the humerus）
- D.肱骨外髁骨折（lateral condylar fracture of the humerus）
- 61.一位大學生跌倒右手撐地後一個月，手腕仍持續有疼痛的感覺，觸痛的位置如圖箭頭所示，最可能是那個腕骨骨折？



- A. 豆狀骨 (pisiform)
  - B. 舟狀骨 (scaphoid)
  - C. 月狀骨 (lunate)
  - D. 鈎狀骨 (hamate)
62. 關於脊椎狹窄 (spinal stenosis)，下列敘述何者最不適當？
- A. 先天性的椎管狹窄是最常見的類型
  - B. 狹窄可發生在椎管的中央區 (central portion)、側隱窩 (lateral recess) 或神經孔 (neuroforamen)，但通常不會發生在椎根 (pedicle) 的位置
  - C. 脊椎狹窄最常見於第四、五腰椎的節段
  - D. 若病人有進行性的神經缺失 (progressive neurologic deficit)，手術減壓通常可以得到不錯的療效
63. 有關人工關節感染 (prosthetic joint infection) 的敘述，下列何者最不適當？
- A. 只要發現sinus tract連通到關節內應高度懷疑
  - B. 有些病人的CRP不會升高
  - C. 關節液檢查白血球計數 (WBC count) 高於3,000 cells/ $\mu$ L仍不能確定診斷
  - D. 一定要拔除人工關節，否則治療不會成功
64. 當輸尿管結石持續造成尿路阻塞後，約有三分之一的病人最短在超過多少時間後就能導致腎功能不可逆的傷害？
- A. 一週
  - B. 一個月
  - C. 三個月
  - D. 六個月
65. 腎細胞癌 (renal cell carcinoma) 會發生副腫瘤症候群 (paraneoplastic syndromes)，其症狀不包括下列何者？

- A.高血壓
  - B.肝功能異常
  - C.低血鈣
  - D.紅血球增多症
- 66.下列有關成人嗜鉻細胞瘤（pheochromocytoma）之敘述，何者錯誤？
- A.10%與multiple endocrine neoplasia（MEN）type II 有關
  - B.約10%發生於腎上腺（adrenal）
  - C.約10%為兩側腎上腺（adrenal）
  - D.可測量尿液中catecholamine輔助診斷
- 67.下列何者不是良性前列腺增生（benign prostatic hyperplasia）的手術絕對適應症？
- A.因良性前列腺增生導致反覆性肉眼可見血尿
  - B.前列腺體積超過50 mL，且國際前列腺症狀評分（IPSS）超過20分
  - C.因良性前列腺增生導致反覆性尿路感染
  - D.因良性前列腺增生導致腎功能缺損
- 68.下列有關經尿道前列腺切除手術（transurethral resection of the prostate, TURP）治療之敘述，何者正確？
- A.針對尿流速的改善，經尿道前列腺切除手術比其他微創療法的效果更好且更持久
  - B.經尿道前列腺切除手術與其他微創療法的住院時間長短相當
  - C.因目前設備及手術技巧進步，經尿道前列腺切除手術後不會造成尿失禁（incontinence）
  - D.手術中可能出現經尿道切除手術症候群（TUR syndrome），病人會出現噁心、嘔吐、神智不清及心跳加速等症狀
- 69.下列何者最不是引起尿路感染的危險因子？
- A.尿路導管
  - B.膀胱出口阻塞
  - C.神經性膀胱
  - D.尿道下裂
- 70.男性性功能涵蓋勃起及射精，過程包括膀胱頸收縮、儲精囊收縮、輸精管蠕動、球海綿體肌（bulbocavernosus）收縮等，都需要完整的神經調控。下列各動作的傳導神經及其歸屬之神經屬性都正確的是：
- A.儲精囊收縮：閉孔神經（obturator nerve）；交感神經
  - B.陰莖海綿體勃起：陰莖背神經（dorsal penile nerve）；副交感神經
  - C.球海綿體肌收縮：會陰神經（pudendal nerve）；體神經

D.膀胱頸收縮：胃下神經（hypogastric nerve）；體神經

71.下列有關腎臟移植前對腎臟接受者（recipient）的評估敘述，何者最不恰當？

A.草酸沉著症（Oxalosis）通常需要合併肝腎移植治療

B.患有多囊腎（polycystic kidney disease）的接受者，在腎臟移植後多囊腎疾病不會復發

C.局部節段型腎絲球硬化（focal segmental glomerulosclerosis）在腎臟移植後仍會復發，此類病人腎臟移植預後較差

D.全身性紅斑性狼瘡（systemic lupus erythematosus）在腎臟移植後不會復發，此類病人腎臟移植預後較佳

72.病人跌倒後被送到急診室，左手肘劇烈疼痛且無法活動。他的左手肘X光片側面照的影像如圖所示，下列敘述何者最恰當？



A.可明顯發現肱骨（humerus）骨折

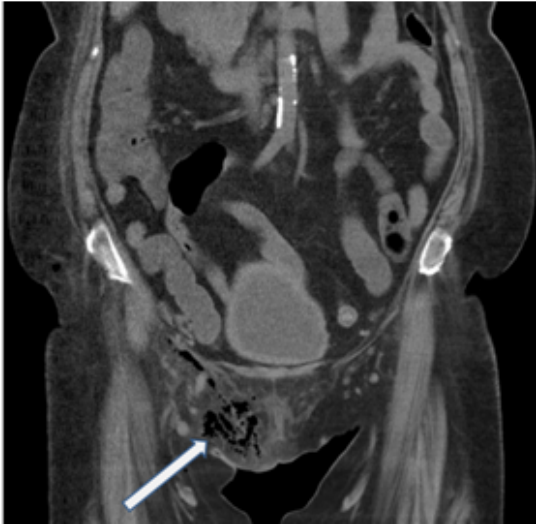
B.可明顯發現橈骨（radius）骨折

C.生長板（growth plate）尚未癒合

D.可明顯發現關節積液（joint effusion）

73.糖尿病病患主訴會陰部紅腫脹痛，血液中白血球數目增加，電腦斷層檢查呈現如圖。箭號所指之異常最可能之初診斷為下列何者？





- A. inguinal hernia
- B. femoral hernia
- C. obturator hernia
- D. Fournier's gangrene

74. 45歲女性因飯後右上腹部不適到醫院求診，腹部X光片顯示病變如圖。此病人最可能之初診斷為下列何者？



- A. 膽結石 (gallbladder stones)
- B. 總膽管內嵌塞結石 (common bile duct impacted stones)
- C. 腎結核病 (renal tuberculosis)
- D. 腎結石 (renal stones)

75. 有關傾食症候群 (dumping syndrome) 的敘述，下列何者最不適當？

- A. 傾食症候群依據症狀發生在進食後的時間，分為早期及晚期
- B. 晚期傾食症候群發生的原因主要是反應性高血糖
- C. 早期傾食症候群可能會有腹瀉，而晚期傾食症候群不會腹瀉
- D. 胃切除手術後初期應該要嚴格限糖，含糖飲料都應避免攝取

76. 關於65歲以上老人外傷的敘述，下列何者最不適當？

- A.最常見的外傷原因為跌倒
- B.外傷可能會在出血時出現正常的生命徵象
- C.頭部外傷，出現硬腦膜上血腫（epidural hematoma）的機率比一般人高
- D.如有使用抗凝血藥物，即使是輕度頭部外傷，仍應該安排電腦斷層檢查
- 77.一位85歲男性，主訴腹脹一天，無解便，胃口差。過去有輕微腦中風，目前還可走路，有高血壓，無任何開刀史。血壓150/85 mmHg，心跳95/min，呼吸18/min，體溫36.6°C。站立姿勢的腹部X光（upright abdominal film）發現整個小腸脹大（distended loops of small bowel），觸診左側鼠蹊部有硬塊。依以上病史與X光發現，下列那一種疾病最有可能？
- A.腸套疊（intussusception）
- B.腸沾黏（adhesions）
- C.直腸癌（rectal cancer）
- D.疝氣（hernia）
- 78.張先生是一位85歲男性，平時需照顧家中患有重度阿茲海默症的妻子。3個月前被診斷腹部有8.5公分之主動脈瘤，外科醫師建議手術，但風險性極高。張先生不希望因手術而中斷對妻子的照顧，決定暫不手術，等以後再和醫師作討論。然而，在來不及進一步討論前，張先生即因腹痛休克被送至急診室，其收縮壓為50毫米汞柱，意識不清，無法表達意願。醫師診斷為腹主動脈破裂，若不安排緊急手術，張先生會有生命危險，然而目前無法聯繫上任何家屬，無法簽署手術同意書。依照上述情境，下列敘述何者最為適當？
- A.應尊重張先生之前拒絕手術的自主意願，不應安排緊急手術
- B.病人因年紀大，手術風險高，將占用太多醫療資源，影響公平正義，不應安排緊急手術
- C.基於醫療法的規定，緊急情況可排除病人的意願，以搶救生命為優先，應立刻安排緊急手術
- D.因張先生之前沒有聲明緊急手術的情況，且手術後有機會照顧妻子，應立刻安排緊急手術
- 79.30歲男性病人近日被診斷為B型肝炎合併肝癌，經移植醫師建議以活體肝臟移植治療其肝癌。其一年多前結婚的妻子希望能捐贈部分肝臟給先生。下列敘述何者最適當？
- A.因妻子與病人無血緣關係，故無資格捐贈活體器官
- B.其妻雖為法定配偶，但須結婚滿兩年才有資格捐贈活體器官
- C.其妻雖為法定配偶，但須有婚生子女才有資格捐贈活體器官
- D.病人與妻子雖然只結婚一年，因近日方診斷需器官移植，妻子仍可捐贈
- 80.各大醫學中心都競相發展移植醫學，但是因為器官難求，等待者眾，為了鼓勵捐贈器官，某醫學中心想了一個辦法：如果在院內發現潛在捐贈者與等待移植病人配對適合，就請病人自行接觸潛在捐贈者的家屬，除了動之以情也可以直接談價碼。這樣作法的倫理法律問題不包含下列那一項？
- A.可能會侵犯捐贈者隱私權
- B.可能牽涉到器官買賣

C.可能違背公平分配的規定

D.可能影響健保支付