

112年第一次專門職業及技術人員高等考試醫師牙醫師中醫師藥師考試分階段考試、醫事檢驗師、醫事放射師、物理治療師考試

代 號：4302

類科名稱：醫師(二)

科目名稱：醫學(六) (包括麻醉科、眼科、耳鼻喉科、婦產科、復健科等科目及其相關臨床實例與醫學倫理)

考試時間：2小時

座號：_____

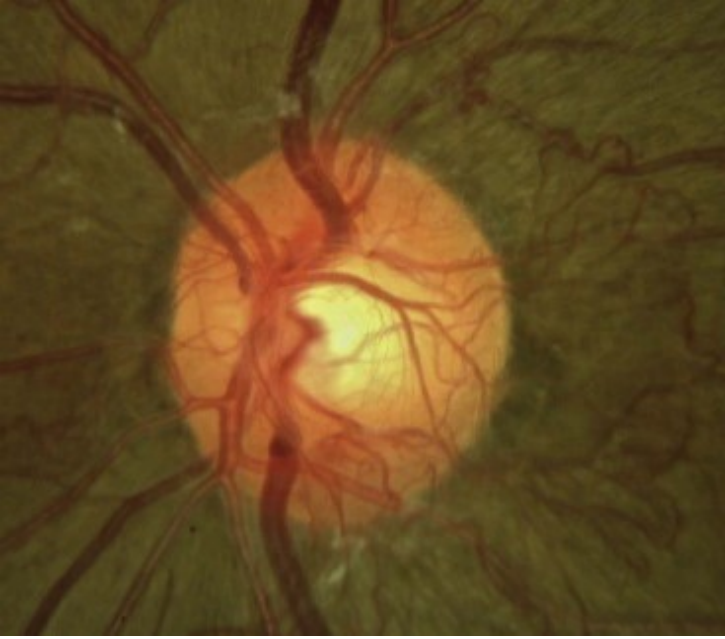
※注意：本試題禁止使用電子計算器

※本試題為單一選擇題，請選出一個正確或最適當答案。

- 執行全身麻醉誘導後，遇到非預期的困難呼吸道，並發生無法通氣及插管 (cannot ventilate, cannot intubate) 的情況，麻醉醫師立即施行環甲膜切開術 (surgical cricothyrotomy)，下列敘述何者錯誤？
 - 環甲膜切開術亦適用於六歲以下兒童施行
 - 讓病人平躺，觸摸頸部甲狀軟骨下緣，以環狀軟骨與甲狀軟骨之間的距離來定位
 - 環甲膜切開術之併發症，包括出血與感染
 - 環甲膜切開術不應作為將來病人之永久性通氣道 (permanent airway)
- 有關病患於手術麻醉期間發生體溫過低 (hypothermia) 的現象，下列敘述何者錯誤？
 - 全身麻醉劑會降低身體啟動血管收縮及寒顫 (shivering) 等保溫機轉的閾值 (thresholds)
 - 開刀房內較低的氣溫也會導致手術麻醉期間發生的體溫過低
 - 絕大部分的初始體溫散失 (initial cause of hypothermia)，都是導因於中樞至周邊的體熱再分布作用 (redistribution of body heat)
 - 神經軸麻醉 (neuraxial anesthesia) 不會發生體溫過低的現象
- 對一正常人直接測量其下列各血管之 systolic blood pressure，測得結果由高至低排列順序為何？①femoral artery ②dorsalis pedis artery ③brachial artery ④subclavian artery
 - ①②③④
 - ②①③④
 - ②③①④
 - ④②①③
- 下列有關鴉片類藥物 (opioids) 的敘述，何者錯誤？
 - opioids會導致細胞膜過極化 (hyperpolarization)
 - opioids啟動鈣離子通道，並抑制鉀離子通道
 - endorphins是結合opioid受體的內源性肽 (endogenous peptides)
 - fentanyl的低分子量和脂溶性有利其經皮吸收 (transdermal absorption)
- 下列有關靜脈麻醉劑 (intravenous anesthetics) 的敘述，何者錯誤？

- A. barbiturates可收縮腦血管，使腦血流減少
- B. benzodiazepine可能導致呼吸停止
- C. ketamine可降低動脈血壓和心率
- D. etomidate會抑制腎上腺皮質
6. 下列那一種藥物對呼吸的抑制最少？
- A. thiopental
- B. fentanyl
- C. ketamine
- D. propofol
7. 有關脊椎麻醉阻斷皮節高度的影響因素，下列何者錯誤？
- A. 局部麻醉藥劑之比重為影響因素之一
- B. 局部麻醉藥之劑量與體積為影響因素之一
- C. 病人姿勢為影響因素之一
- D. 肥胖病患對脊椎麻醉阻斷皮節高度無影響
8. 下列有關enhanced recovery after surgery (ERAS) 多模式止痛 (multimodal analgesia) 的敘述，何者錯誤？
- A. 合併使用nonsteroidal antiinflammatory drugs (NSAIDs) 可能造成腎功能損害
- B. 使用patient-controlled analgesia可提高病患滿意度
- C. 儘量不使用peripheral nerve blockade，以加速病患恢復及提早出院
- D. 即使是腸胃道手術，也儘可能不置放鼻胃管
9. 70歲男性，體重70公斤，經急診診斷肺炎，在下午時段住進加護病房時意識改變，血壓80/40 mmHg，心跳110次/分鐘，體溫38.4°C。白班的醫師已經給與靜脈輸液3000毫升，銜接夜班時病人的血壓為90/45 mmHg，心跳95次/分鐘，夜班醫師正在考慮是否給與升血壓藥物。此時病人的狀態，應診斷為下列何者？
- A. 全身性炎症反應症候群 (systemic inflammatory response syndrome)
- B. 敗血症 (sepsis)
- C. 嚴重敗血症 (severe sepsis)
- D. 敗血性休克 (septic shock)
10. 有關僵直性脊椎炎 (ankylosing spondylitis) 相關的葡萄膜炎，下列敘述何者錯誤？
- A. 多以全葡萄膜炎呈現，患者會有紅眼、畏光、不適等症狀
- B. 常見於男性
- C. 患者human leukocyte antigen (HLA) -B27的基因檢查通常為陽性
- D. 雖然與系統疾病相關，發作時通常以單眼發作為主

11. 依此眼底照片顯示，病人最有可能是下列何種診斷？



- A. 增殖性糖尿病視網膜病變 (proliferative diabetic retinopathy)
 - B. 重度非增殖性糖尿病視網膜病變 (severe nonproliferative diabetic retinopathy)
 - C. 中度非增殖性糖尿病視網膜病變 (moderate nonproliferative diabetic retinopathy)
 - D. 輕度非增殖性糖尿病視網膜病變 (mild nonproliferative diabetic retinopathy)
12. 有關矯正與治療近視的方法，下列何者錯誤？
- A. 以縮瞳劑治療假性近視
 - B. 配戴眼鏡
 - C. 近視雷射手術
 - D. 若合併不規則散光，可配戴硬式隱形眼鏡矯正
13. 有關造成角膜緣幹細胞缺乏症 (limbal stem cell deficiency, LSCD) 的原因，下列何者錯誤？
- A. 化學藥物灼傷 (chemical injury)
 - B. 謝格連氏症候群 (Sjögren syndrome)
 - C. 史蒂芬斯-強森症候群 (Stevens-Johnson syndrome)
 - D. 長期配戴隱形眼鏡
14. 隅角鏡檢 (gonioscopy) 是分辨青光眼種類的重要檢查，下列何種房角的結構一定不會出現在隅角閉鎖性青光眼 (angle-closure glaucoma) 的患者的隅角鏡檢？
- A. 施瓦布線 (Schwalbe line)
 - B. 小樑網組織 (trabeculum)
 - C. 周邊前沾黏 (peripheral anterior synechiae)
 - D. 睫狀體 (ciliary body)

15.眼壓（intraocular pressure）的高低和房水（aqueous humor）的形成及排出有關，下列敘述何者錯誤？

- A.房水的成分和血漿相近，但有較高濃度的維生素C及較低濃度的蛋白質
- B.房水由睫狀體產生，經過後房、瞳孔邊緣，最後至前房角排出
- C.睫狀肌的收縮與否會與房水排出的效能相關
- D.房水排出後，最後會由淋巴系統回收

16.下列眼部病變何者不會同時出現複視與眼球突出的情況？

- A.急性眼窩外傷性血腫
- B.重症肌無力
- C.甲狀腺相關眼疾
- D.眼窩尖端症候群（orbital apex syndrome）

17.成人男性最常見轉移到眼內脈絡膜（choroid）的惡性腫瘤為何？

- A.肝癌
- B.肺癌
- C.胰臟癌
- D.大腸癌

18.剛出生週歲前的嬰兒，淚水多且伴隨黃色黏稠分泌物，多積在內側眼角，下列敘述何者錯誤？

- A.最可能的診斷為先天性淚管阻塞
- B.可以按摩小病人眼角內側的淚囊
- C.必須立即進行鼻淚管手術
- D.在一歲前進行淚管通條疏通未打開的淚管瓣膜

19.有關內聽道（internal auditory canal）之敘述，下列何者正確？

- A.面神經位於內聽道之前上方
- B.內聽道內有三條腦神經經過
- C.聽神經位於內聽道之後下方
- D.下前庭神經位於內聽道之前下方

20.第一型鼓室成型術（Tympanoplasty type I）指的是：

- A.僅修補耳膜缺損而沒有改變聽小骨鏈
- B.將修補的耳膜放在incus上
- C.將修補的耳膜放在stapes上
- D.將修補的耳膜放在stapes footplate上

21.下列何者不是急性細菌性鼻竇炎（acute bacterial rhinosinusitis）常見的致病菌？

- A.肺炎鏈球菌 (*Streptococcus pneumoniae*)
- B.綠膿桿菌 (*Pseudomonas aeruginosa*)
- C.流行性感冒嗜血桿菌 (*Haemophilus influenzae*)
- D.卡他莫拉菌 (*Moraxella catarrhalis*)
- 22.有關慢性鼻竇炎無合併鼻息肉 (chronic rhinosinusitis without nasal polyps) 的致病原因，下列敘述何者錯誤？
- A.耳咽管功能異常 (Eustachian tube dysfunction)
- B.解剖問題 (anatomic factors)
- C.黏液纖毛功能障礙 (mucociliary dysfunction)
- D.骨性發炎 (bone inflammation)
- 23.有關食道異物的敘述，下列何者錯誤？
- A.側頸部X光影像，最可能有異物存在的徵象是linear opacity
- B.根據案例的流行病學統計，食道異物最容易卡在中段食道 (胸腔部位主動脈繞過食道處)
- C.食道異物經軟式或硬式內視鏡取出後，都必須再進行第二次探查 (second look)
- D.誤食鈕扣電池 (button battery) 必須緊急進行食道鏡手術移除，因短時間內，食道黏膜就會受損，可能導致食道穿孔
- 24.有關兒童甲狀腺癌，下列敘述何者錯誤？
- A.女性比例較高
- B.與放射性物質暴露有關
- C.兒童甲狀腺腫瘤之惡性比例較成人為高
- D.最常見的惡性腫瘤病理為濾泡性腺癌 (follicular adenocarcinoma)
- 25.關於惡性唾液腺腺樣囊狀癌 (adenoid cystic carcinoma)，下列敘述何者錯誤？
- A.有cribriform、tubular或solid三種不同類型，以cribriform型預後最差
- B.有強烈的親神經性 (neurotropism)，容易沿著神經擴散
- C.遠端轉移是治療失敗常見的原因
- D.出現遠端轉移後，部分病人疾病進程緩慢，仍可存活數年
- 26.有關Warthin tumor (papillary cystadenoma lymphomatosum)，下列敘述何者正確？
- A.多發生於女性
- B.多發生於年輕者
- C.多發生於腮腺尾端
- D.是惡性腫瘤
- 27.下列何者是鼻咽癌最常見的症狀？

- A.單側性流鼻血
 - B.聽力損失及耳鳴
 - C.面神經麻痺
 - D.頸部腫塊
- 28.懷孕期間下列何者的變化視為正常的生理現象？
- A.serum creatinine上升
 - B.thyroid-binding globulin上升
 - C.hematocrit上升
 - D.hair loss增加
- 29.關於妊娠組織之抗張強度（tensile strength），下列何組織表現最強？
- A.蛻膜（decidua）
 - B.羊膜（amnion）
 - C.絨毛膜（chorion）
 - D.合體滋養層（syncytiotrophoblast layer）
- 30.臨床上一般孕婦產檢時，最早大約在妊娠幾週後可由下腹部以杜卜勒（Doppler）胎心音監測器聽到胎兒心跳聲？
- A.4~5 週
 - B.7~8 週
 - C.11~12 週
 - D.15~16 週
- 31.懷孕時補充葉酸（folic acid）來預防胎兒神經管缺損最好在胚胎神經管關閉之前效果較好，因此最好在以最後月經日期（LMP）計算之妊娠週數幾週之前？
- A.6 週
 - B.11 週
 - C.15 週
 - D.18 週
- 32.關於胎兒呼吸（respiration）之敘述，下列何者錯誤？
- A.胎兒呼吸於吸氣（inspiration）時胸壁會下塌（collapses），腹部膨出（protrudes）
 - B.胎兒呼吸頻率缺氧（hypoxia）時會下降
 - C.胎兒呼吸頻率隨妊娠週數（gestational age）胎兒成熟而降低
 - D.胎兒呼吸頻率不會受母親進食（meal）影響

33.陰道內診時評估胎兒station為0的基準點是下列何者？

- A.ischial spine
- B.ilic spine
- C.pubic symphysis
- D.acetabulum

34.有關產後發生子宮感染（uterine infection），下列那一項是最可能的風險因子（risk factor）？

- A.生產方式（route of delivery）
- B.使用子宮內胎心音監視器（use of internal fetal monitors）
- C.人工破水（artificial rupture of membranes）
- D.乙型鏈球菌定植（group B streptococcus colonization）

35.有關過期妊娠（postterm pregnancy）對母體產生的風險（maternal risks），下列何者較不可能出現？

- A.子癇前症（preeclampsia）
- B.病態附著的胎盤（morbidly adherent placenta）
- C.產後出血（postpartum hemorrhage）
- D.會陰裂傷（perineal lacerations）

36.關於分娩時期的presentation，下圖為何？



- A.complicated presentation
- B.neglected presentation
- C.brow presentation
- D.compound presentation

37.嚴重子癇前症孕婦相較於正常孕婦，下列何者不是其特點？

- A.高血容量（hypervolemia）
- B.血液濃縮（hemoconcentration）
- C.血管收縮（vasospasm）

- D.血管內皮損傷 (endothelial damage)
- 38.懷孕期間，孕婦感染巨細胞病毒 (cytomegalovirus, CMV)，在此次懷孕的那段時期最容易透過垂直傳播 (vertical transmission) 途徑導致子宮內胎兒CMV感染？
- A.早孕期 (first trimester)
 - B.中孕期 (second trimester)
 - C.晚孕期 (third trimester)
 - D.三個孕期有相同的傳播率
- 39.妊娠期合併全身性紅斑性狼瘡 (systemic lupus erythematosus, SLE) 導致新生兒狼瘡 (neonatal lupus syndrome) 的最主要相關性自體免疫抗體為：
- A.抗Ro抗體 (Anti-Ro (SS-A))
 - B.抗血小板抗體 (Antiplatelet)
 - C.抗Sm抗體 (Anti-Sm (Smith))
 - D.抗磷脂抗體 (Antiphospholipid)
- 40.腹腔鏡手術過程中，需於患者腹腔內充入二氧化碳 (carbon dioxide) 以提供手術中之操作空間，下列何者不是二氧化碳氣體栓塞 (carbon dioxide embolus) 併發症之症狀？
- A.hypertension
 - B.cardiac arrhythmia
 - C.pulmonary edema
 - D.heart murmurs
- 41.下列何者是腹骨盆腔子宮內膜異位症之確診方法？
- A.腹腔鏡檢查
 - B.臨床症狀
 - C.婦科超音波
 - D.核磁共振
- 42.Turner syndrome患者的染色體核型 (karyotype) 發現有Y染色體認為與生殖母細胞瘤 (gonadoblastoma) 的風險增加有關，下列敘述何者最不適當？
- A.屬於不具轉移潛力的良性腫瘤
 - B.此類生殖母細胞瘤可能自具有部分Y染色體的性腺中生成
 - C.此類生殖母細胞瘤可能是無性胚胎瘤 (dysgerminomas)、胚胎性癌 (embryonal carcinomas) 或內胚竇層瘤 (endodermal sinus tumors) 的前兆
 - D.若發現存在Y染色體，建議在成年後進行預防性性腺切除，以減低惡性腫瘤的風險
- 43.關於骨盆腔腫瘤的處置原則，下列敘述何者最不適當？

- A.30歲婦女發現5公分的卵巢囊腫，建議定期超音波追蹤
- B.30歲婦女發現10公分的卵巢囊腫，建議進行手術處置
- C.60歲婦女發現5公分的卵巢囊腫，建議定期超音波追蹤
- D.60歲婦女發現10公分的卵巢囊腫，建議進行手術處置
- 44.對於腹腔鏡在婦科手術的應用，下列敘述何者最不適當？
- A.與剖腹手術相比，腹腔鏡手術有住院天期短，疼痛較輕，恢復較快的優勢
- B.大部分輸卵管上的子宮外孕，都可以用腹腔鏡手術處理
- C.卵巢腫瘤使用腹腔鏡手術，應謹慎評估其惡性風險，必要時將腫瘤於腹腔中完整置入標本袋後再取出
- D.子宮肌瘤因有惡性肉瘤的風險，宜用剖腹手術，不適合用腹腔鏡手術
- 45.有關腹腔鏡手術的準備，確認導氣針（insufflation needle; Veress needle）安全進入腹膜腔，下列何者錯誤？
- A.比較瘦的病人，進針角度應比較斜，與脊椎水平約成45度，減少傷及後腹腔血管的風險
- B.如使用Veress needle，有“click”的聲響，通常表示進入腹膜腔
- C.進入腹膜腔的壓力顯示，一般在10~15 mmHg
- D.輕壓劍突軟骨，可見腹內壓力增加可以作為進入腹膜腔的檢測方式
- 46.關於真性陰陽人（true hermaphroditism），下列何者錯誤？
- A.同時具有卵巢組織與睪丸組織
- B.如果有單側卵巢，則會有該側的單角子宮與輸卵管
- C.有Y染色體
- D.不可能有卵巢組織與睪丸組織混雜在一起的狀況
- 47.複雜性外陰陰道念珠菌（complicated vulvovaginal candidiasis）感染，通常不具有下列那一個特徵？
- A.反覆出現不適的症狀
- B.症狀嚴重
- C.大多為白色念珠菌（*Candida albicans*）感染
- D.免疫功能不全
- 48.有關子宮肌瘤的敘述，下列何者錯誤？
- A.口服避孕藥與子宮肌瘤的產生有密不可分的關係
- B.有子宮肌瘤的病人，一等親罹患子宮肌瘤的機會比較高
- C.生長快速的子宮肌瘤，在停經前的婦女，未必就是惡性肉瘤（sarcoma）
- D.黏膜下的肌瘤（submucosal myoma）較會影響生育
- 49.有關卵巢畸胎瘤（teratoma）的敘述，下列何者正確？

- A.通常發生在青少年期，未成熟畸胎瘤（immature teratoma）若發生在孩童，預後會較差
- B.成熟畸胎瘤（mature teratoma）是良性腫瘤，但偶而會出現體細胞惡性變化，其中以adenocarcinoma最常見
- C.單純的未成熟畸胎瘤（immature teratoma）沒有適當的血清腫瘤指標，除非是mixed germ cell tumor出現
- D.卵巢未成熟畸胎瘤（immature teratoma）有時會出現腹腔神經膠質瘤病（gliomatosis peritonei），這是惡性度高的轉移病灶，預後差
- 50.關於子宮內膜癌，下列敘述何者最正確？
- A.子宮內膜複雜性增生會增加癌症的發生率
- B.黃體素治療是目前子宮內膜癌標準治療
- C.子宮內膜癌患者接受腹腔鏡分期手術治療後，預後較傳統手術好
- D.臨床上病人因子宮異常出血利用子宮鏡檢查是標準流程
- 51.早期子宮頸癌病患（IA2-IIA）接受子宮根除術及骨盆腔淋巴結切除術（radical hysterectomy and pelvic lymphadenectomy），依據病理檢查結果將復發之風險因子分為中度風險因子（intermediate risk factors）及高度風險因子（high risk factors），下列何者屬於高度風險因子？
- A.子宮旁組織顯微侵犯（microscopic parametrial involvement）
- B.大腫瘤（large tumor size）
- C.子宮頸間質侵犯深度到達外三分之一（stromal invasion to the deep one-third）
- D.淋巴血管浸潤（lymph-vascular space invasion）
- 52.下列何者不是子宮內膜癌復發的高危險因子？
- A.子宮肌肉層侵犯深度 $> 1/2$
- B.細胞分化程度為grade 1
- C.有淋巴血管侵襲（lymph-vascular space invasion）
- D.骨盆淋巴結轉移（pelvic lymph node metastasis）
- 53.關於子宮頸癌前病變，下列敘述何者錯誤？
- A.cervical intraepithelial neoplasia（CIN）最常見發生在子宮頸squamocolumnar junction
- B.大部分CIN1子宮頸癌前病變不治療也會自行痊癒
- C.人類乳突病毒感染為子宮頸癌前病變最重要的危險因子
- D.施打子宮頸癌疫苗後，可以不用再做子宮頸抹片檢查
- 54.關於青春期之陰道異常出血，下列敘述何者錯誤？
- A.月經來潮之間隔在21~45天算是正常的
- B.初經來潮後的第一年，月經間隔超過三個月仍可算是正常的
- C.除了不排卵之外，鑑別診斷的項目包括懷孕相關之出血及使用避孕藥物造成之出血

- D.異常出血也有可能是披衣菌等造成性傳染疾病所導致
- 55.有關卵巢濾泡生長的敘述，下列何者正確？
- A.卵巢濾泡生長至1公分後顆粒細胞分泌抗穆勒氏管荷爾蒙（AMH）抑制成熟濾泡的生長
 - B.在黃體期卵巢濾泡主要生成抑制素B（inhibin B），抑制腦下垂體分泌濾泡刺激素（FSH）
 - C.臨床上會使用人類絨毛膜刺激素（hCG）在卵巢濾泡生長至1.3公分時代替促黃體激素（LH）高峰誘發排卵
 - D.臨床上會在人類絨毛膜刺激素（hCG）注射後約36小時取卵
- 56.下列何項檢查不適合用來評估育齡女性之卵巢庫存量（ovarian reserve）？
- A.serum day 3 FSH
 - B.serum day 3 LH
 - C.serum anti-Müllerian hormone（AMH）
 - D.antral follicle count（AFC）
- 57.有關治療尿失禁的藥物，下列敘述何者正確？
- A.尿道和膀胱頸的張力受muscarinic receptor調控
 - B.根據WHI的研究，口服女性荷爾蒙及黃體素有助於尿失禁的改善
 - C.用DDAVP（arginine vasopressin）治療nocturnal enuresis有可能造成致命的hypermnatremia
 - D.抗毒蕈鹼類的藥物是副交感神經的拮抗劑，可以用來治療急迫性尿失禁
- 58.病人會自創新詞（neologism），以致他人無法理解其言語內容，最有可能是下列那一類型的失語症？
- A.渥尼克失語症（Wernicke's aphasia）
 - B.布洛卡氏失語症（Broca's aphasia）
 - C.經皮質運動型失語症（transcortical motor aphasia）
 - D.經皮質感覺型失語症（transcortical sensory aphasia）
- 59.腦幹中風病人吞嚥反射消失，下列何種治療最合宜？
- A.溫度刺激（thermal stimulation）
 - B.Shaker運動
 - C.曼德森手法（Mendelsohn maneuver）
 - D.環咽肌切開（myotomy）
- 60.有關頸脊髓損傷患者之睡眠呼吸障礙，下列敘述何者最不適當？
- A.病人夜眠經常中斷
 - B.以中樞性睡眠呼吸中止（central sleep apnea）為主要表現
 - C.BMI大於30 kg/m²可能為致病因素之一

- D. 阻抗性吸氣肌訓練可改善四肢癱瘓者睡眠呼吸障礙
61. 某病人因車禍就診，走路有足部下垂情形，最有可能是下列那一條神經受損？
- A. 腓神經 (peroneal nerve)
 - B. 脛骨神經 (tibial nerve)
 - C. 股神經 (femoral nerve)
 - D. 隱神經 (saphenous nerve)
62. 有關退化性關節炎 (degenerative joint disease)，下列敘述何者最不適當？
- A. 致病因素包括高齡、長期負重、外傷、基因、肥胖等
 - B. 臨床上可見下肢單一負重關節之骨性關節炎
 - C. 腕關節之骨性關節炎機率遠高於膝關節炎
 - D. 上肢多發性骨性關節炎，以大拇指之腕掌關節最會造成疼痛及影響手功能
63. 有關骨質疏鬆症 (osteoporosis)，下列敘述何者最不適當？
- A. WHO 依照骨質密度 (bone mineral density, BMD) 與骨折風險的關係，以 Z 值 (Z-score) 作為臨床診斷標準。Z 值小於 2.5 即可診斷為骨質疏鬆症
 - B. 骨骼的再塑 (remodeling) 過程主要由合成骨骼的造骨細胞 (osteoblast) 及溶蝕骨骼的蝕骨細胞 (osteoclast) 來達成
 - C. 骨質疏鬆症本身並無症狀，但發生劇烈疼痛時要懷疑有骨折
 - D. 骨鬆性骨折因病人對跌倒採用不同的防禦機轉而有不同的好發位置，常見部位為腕部 (近端股骨)、脊椎及手腕
64. 膝關節前十字韌帶損傷為常見的運動傷害之一，下列敘述何者最適當？
- A. 前十字韌帶的作用之一為限制脛骨相對於股骨之外旋
 - B. 前十字韌帶損傷不一定需要手術治療
 - C. 建議用超音波檢測前十字韌帶是否受傷
 - D. 若需手術，一般建議受傷後一週內執行較適宜
65. 針對心臟衰竭病人參加運動訓練的敘述，下列何者最為適當？
- A. 心臟衰竭病人運動時，運動強度應設為最大攝氧量之 80% 較佳
 - B. 經過運動訓練的心臟衰竭病人，左心室射出率往往可以有效提升 10% 以上
 - C. 心臟衰竭病人接受 8 週的運動訓練期間，常常會發生嚴重併發症，甚至需要住院接受治療
 - D. 接受運動訓練的心臟衰竭病人，可能可以改善運動功能，也可以減少死亡或住院
66. 關於新生兒臂神經叢麻痺 (neonatal brachial plexus palsy)，下列敘述何者錯誤？
- A. 典型的 Erb's palsy 常造成肩膀內轉 (shoulder internally rotated) 及手肘伸直 (elbow extension) 的姿態

B.Klumpke's palsy是C8到T1脊髓神經所組成的臂神經叢傷害所造成

C.Horner's syndrome常發生於Erb's palsy

D.Erb's palsy之後可能發生肩盂肱骨關節發育不良 (glenohumeral dysplasia)

67.關於各類型腦性麻痺 (cerebral palsy)，下列敘述何者最不適當？

A.半邊麻痺型 (hemiplegic type) 通常發生於足月產嬰兒 (term infants)

B.四肢麻痺型 (quadriplegic type) 通常有廣泛的腦病變 (diffuse brain pathology)

C.雙邊麻痺型 (diplegic type) 通常有腦室周圍白質軟化症 (periventricular leukomalacia)

D.相較於半邊麻痺型 (hemiplegic type)，癲癇 (seizure) 較常發生於雙邊麻痺型 (diplegic type)

68.有關老化的特徵中，下列敘述何者最不適當？

A.身體器官儲備能力降低

B.對於環境的反應力不良

C.體內穩定狀態不易改變

D.對於壓力的適應性變差

69.有關疼痛復健的敘述，下列何者最不適當？

A.疼痛復健的原則如同一般復健，屬團隊合作模式

B.疼痛控制包含保守療法、針刺療法與手術療法等

C.若病人深受嚴重疼痛帶來的困擾，應優先選擇手術療法

D.適當的運動可增加體內的腦啡、解除內心壓力、減低疼痛

70.有關住家無障礙環境評估與介入之敘述，下列何者最不適當？

A.需辨識在住宅中，妨礙或支持病人執行日常活動的環境因素

B.預防病人在住宅中意外的發生

C.增進病人、照護者的安全性、舒適性及生活品質

D.只有復健科醫師方可進行無障礙空間的評估

71.有關癌症本身造成失能的敘述，下列何者最適當？

A.腫瘤伴生神經系統異常 (paraneoplastic neurological disorders)，被認為常與腫瘤誘發的內分泌異常相關

B.癌症轉移所造成的功能喪失，很少會出現心肺功能下降、肌力減弱等現象

C.功能儲備不佳的器官癌症，在早期就會出現失能症狀

D.肝癌早期很容易就造成身體功能嚴重失能

72.30歲已婚婦女在無避孕措施的性生活之下，想懷孕但經過18個月無懷孕跡象，下列相關影像檢查之敘述，何者最不恰當？

A.應優先施行電腦斷層檢查

B.未注射顯影劑之經陰道超音波無法觀察輸卵管是否通暢

C.輸卵管攝影可觀察輸卵管是否通暢

D.磁共振造影大多不適合做為篩檢工具

73.48歲男性病人主訴最近二個月左側耳鳴，根據附圖MRI之影像，箭號所指最恰當的診斷為何？



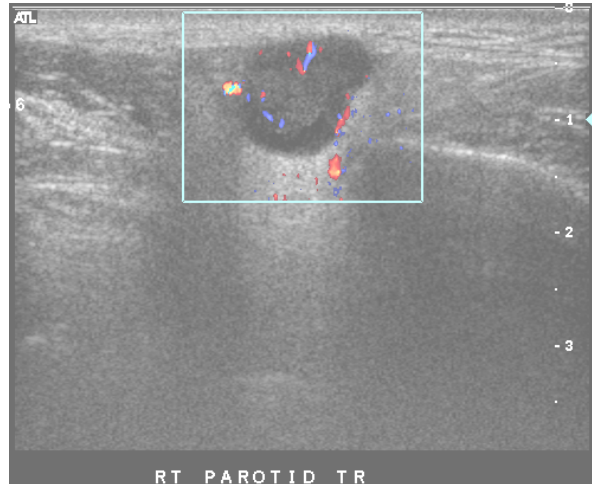
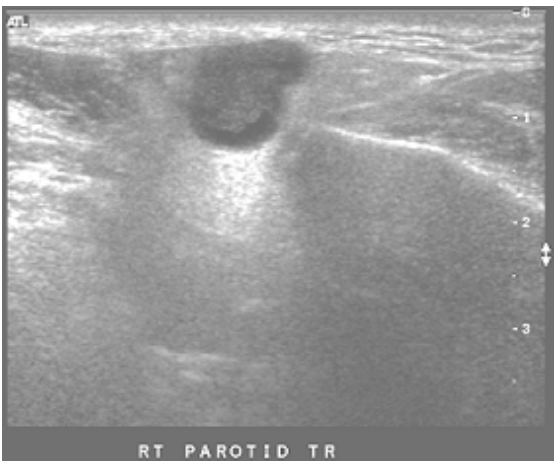
A.acoustic neuroma

B.咽喉細菌感染引發acute mastoiditis

C.nasopharyngeal carcinoma (NPC) with acute mastoiditis

D.chronic otitis media (COM)

74.65歲男性病人主訴右臉耳下部位無痛硬塊約2年，耳下腺超音波檢查如圖，最可能的診斷為何？



A.耳下腺膿瘍 (abscess)

B.耳下腺多形性腺瘤 (pleomorphic adenoma)

C.耳下腺血管瘤 (hemangioma)

D.耳下腺腺癌 (adenocarcinoma)

75.24歲的女性，最後一次月經約5週前，今天因左下腹痛至急診，生命徵象穩定。實驗室檢查發現尿液妊娠定性試驗陽性、血球比容值測定 (hematocrit) 29%。骨盆超音波顯示子宮內無妊娠囊 (gestational sac)、左側輸

卵管腫塊、子宮直腸凹窩有中量積液。觀察中病人突然頭暈冒冷汗，血壓80/52 mmHg、心跳104/min。這位病人最合適的下一步治療為何？

- A. 出院併安排三日後婦產科門診追蹤
- B. 口服葉酸拮抗藥物 (methotrexate)
- C. 擇期安排腹腔鏡輸卵管造口術 (laparoscopic salpingostomy)
- D. 輸血、安排緊急剖腹手術和輸卵管切除術 (laparotomy and salpingectomy)

76. 關於急診快速階段性氣管內管置放 (rapid-sequence intubation) 時藥物的使用，下列何者最不適當？

- A. ketamine用於重積性氣喘 (refractory status asthmaticus) 的病人
- B. rocuronium用於重症肌無力的病人
- C. succinylcholine用於蜘蛛膜下腔出血的病人
- D. propofol用於低血容性休克的病人

77. 有關流鼻血的敘述，下列何者最不適當？

- A. 較常發生於乾燥的季節
- B. 前鼻腔出血較後鼻腔多
- C. 前鼻腔出血常來自sphenopalatine artery
- D. 較常發生於小於10歲的小孩或大於70歲的老年人

78. 46歲病人育有兩子，近年來因為經血過多，多次到醫院急診室接受輸血治療，其超音波檢查發現有一個2公分的type 1子宮內膜下肌瘤，下列臨床建議何者最適宜？

- A. 因接近更年期，考量繼續保守治療及鐵劑補充
- B. 因育有兩子可建議作全子宮切除
- C. 可以執行子宮腔鏡子宮肌瘤切除手術改善貧血問題
- D. 可以執行腹腔鏡式子宮肌瘤切除手術改善貧血問題

79. 下列那一個行為違反了醫療人員應有的保密義務或無故侵犯病人的隱私？①一位年輕女性進入急診室並聲稱其剛遭受強姦，要求進行骨盆檢查並要求給事後避孕丸，但她卻堅持不要報警。醫療人員仍然通報這個事件 ②一位年輕的父親抱著他的小孩進入急診室並要求醫師為小孩治療受傷的手臂。這個小孩是醫院的常客，對於這樣的傷口父親總是說是她騎腳踏車跌倒受傷的。小孩並沒有露出害怕父親的表情，也同意父親的說法。醫療人員通報為疑似兒童虐待案件 ③小兒科實習醫師，注意到鄰居住進外科病房，在探望她之前看了她的病歷 ④住院醫師巡房時發現同教區的教友剛完成墮胎手術，便將此事告訴教區牧師

- A. ①②
- B. 僅①④
- C. ①③④
- D. 僅③④

80. 中風長期坐輪椅的72歲老爺爺因噎到食物造成窒息被送到急診，老爺爺除了高血壓外，還有糖尿病，孫女要求急診醫師不要對爺爺施予急救，因為爺爺先前在A醫院簽署過DNR，醫師適當的處置為何？
- A. 應逕行進行急救，因未經判定屬末期病人
 - B. 同意孫女所請，請孫女填寫切結書後，放棄急救病人
 - C. 聯絡A醫院，請其傳真病人的DNR意願書，以決定是否該施予急救
 - D. 因病人長期有慢性病並行動困難，應考慮不予急救