

112年第一次專門職業及技術人員高等考試醫師牙醫師中醫師藥師考試分階段考試、醫事檢驗師、醫事放射師、物理治療師考試

代 號：3302

類科名稱：醫師(二)

科目名稱：醫學(五) (包括外科、骨科、泌尿科等科目及其相關臨床實例與醫學倫理)

考試時間：2小時

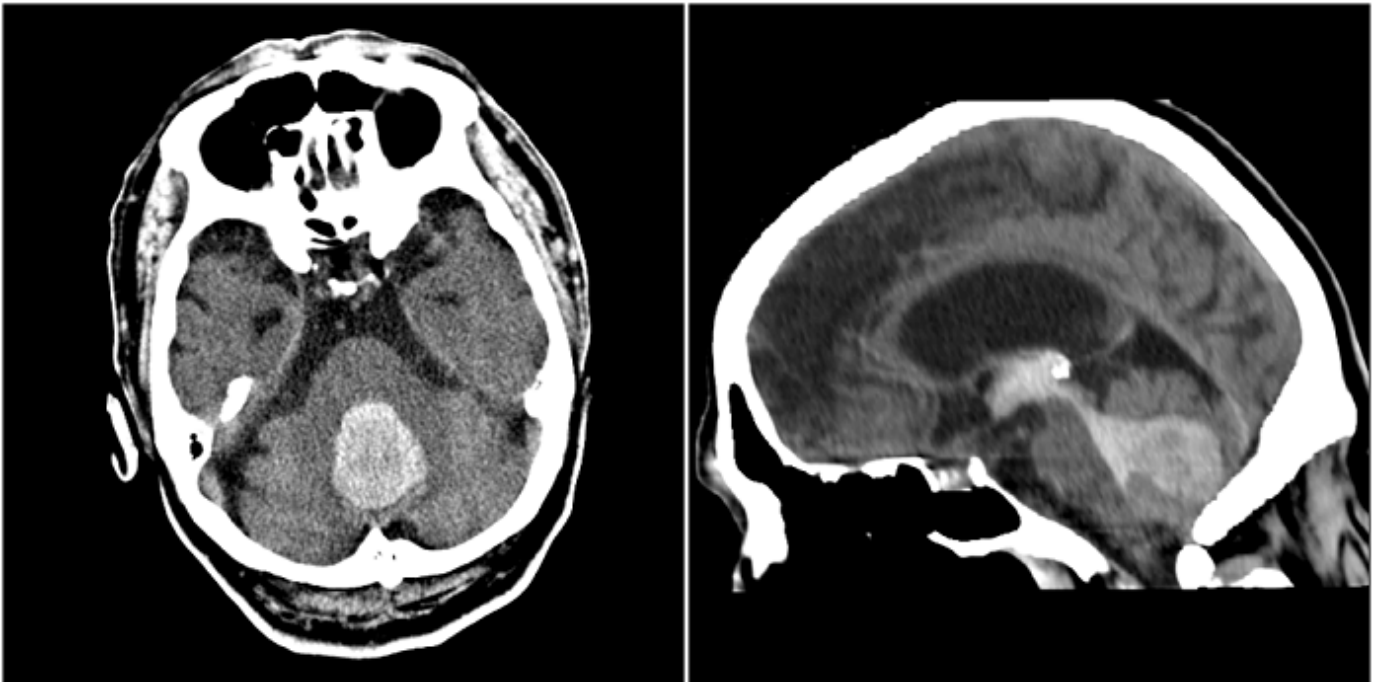
座號：_____

※注意：本試題禁止使用電子計算器

※本試題為單一選擇題，請選出一個正確或最適當答案。

1. 一位外傷病人被送到急診急救，若決定病人需要緊急輸血，但又不清楚病人的血型時，下列敘述何者最恰當？
 - A. 可以輸O型的全血
 - B. 可以輸O型的紅血球
 - C. 可以輸O型的血漿
 - D. 不可以馬上輸血，應等到血型清楚以後再輸同血型的血品
2. 有關胸部外傷，下列敘述何者錯誤？
 - A. 低部位肋骨骨折的病人（例如9th-12th ribs fracture）應考慮做腹部電腦斷層檢查，評估腹內是否有其他器官受傷
 - B. 小孩未發育完成，因此比起成年人，小孩的肋骨較容易因為鈍傷而造成骨折
 - C. 有氣胸的小孩與成年人做比較，小孩容易發展成張力性氣胸
 - D. 患者即使有少量的氣胸（氣胸量 $<10\%$ ），若需要轉院時，仍應放置胸管
3. 病人接受胰頭十二指腸切除手術之後，需進行消化道之重建，最容易造成術後滲漏的吻合處為下列何者？
 - A. 胃部空腸吻合
 - B. 膽管空腸吻合
 - C. 胰體空腸吻合
 - D. 各吻合處滲漏之機率沒有太大的差異
4. 下列有關肝細胞癌的Barcelona Clinic Liver Cancer (BCLC) 臨床分期和治療之相關敘述，何者錯誤？
 - A. 臨床分期分成stage 0、A、B、C、D
 - B. 分期依據包括腫瘤大小、Child score及performance status等
 - C. chemoembolization為一種curative treatment
 - D. 對於BCLC stage C的晚期患者來說，可以考慮使用標靶藥物如sorafenib
5. 下列何者不是理想傷口敷料的特性？
 - A. 防止微生物通透
 - B. 創造乾燥清爽環境

- C.提供機械性保護
- D.易於操作
- 6.下列何者為腎臟移植的絕對禁忌症？
- A.開放性肺結核病的末期腎衰竭病人
- B.愛滋病帶原者接受定期治療，且病情穩定的末期腎衰竭病人
- C.年齡超過70歲的末期腎衰竭病人
- D.大腸癌接受治療後，超過五年無復發的末期腎衰竭病人
- 7.關於盲環症候群（blind loop syndrome）的病人，下列敘述何者最不恰當？
- A.容易發生脂肪瀉（steatorrhea）
- B.應補充維他命B₁₂
- C.腸胃道中細菌過度孳生所致
- D.容易發生小紅血球貧血（microcytic anemia）
- 8.腦部星狀細胞瘤（astrocytoma），WHO腫瘤分級：I~IV，下列相關之敘述何者正確？
- A.grade I與II屬低惡性度
- B.grade III與IV屬高惡性，統稱glioblastoma multiforme（GBM）
- C.預後極差，在診斷後，grade I~IV median survival都不超過3年
- D.切除手術會造成神經損傷，故以化學治療及放射線治療為主
- 9.一位68歲男性於早上被家人發現臥於床上叫不醒，枕頭與嘴邊有嘔吐物，送來急診時昏迷指數為E1V1M4，血壓196/103 mmHg，心跳72/min，電腦斷層檢查如圖，下列敘述何者正確？



- A.病人來到急診時會以半側肢體無力表現
- B.為維持腦部血管灌流充足，不可以降血壓

- C.應為外傷造成的出血，應懷疑家人是否有謊報病史
- D.病人的高血壓、冠狀動脈心臟病病史與這次的出血有相關性
- 10.承上題，有關這位病人的治療處置，下列何者錯誤？
- A.可能有合併阻塞性水腦症，需做腦室外引流
- B.僅需保守治療給與類固醇降低腦腫脹即可，不需要手術移除血塊
- C.若出血惡化，進一步擴大，可能會壓迫腦幹造成猝死
- D.此為常見自發性出血區域之一
- 11.關於腰椎退化性病變造成神經管狹窄，甚至造成椎體滑脫的敘述，下列何者最適當？
- A.典型的症狀為長期嚴重的下背痛，無法走遠、騎腳踏車和久坐
- B.症狀會隨著病患站立和挺起腰椎（*extension*）而得到緩解
- C.如為第五腰椎*pars interarticularis*退化性斷裂，可能造成腰椎第4~5節滑脫併椎管狹窄
- D.可先以保守治療為主，如果症狀沒有改善，甚至神經症狀加劇，或有小便困難情形，則需住院手術治療
- 12.關於脊椎Jefferson fracture，下列敘述何者正確？
- A.主要是第一頸椎受到前屈外力（*flexion*）所導致
- B.大部分會造成嚴重的神經功能損傷
- C.必須經頸椎核磁共振檢查才能診斷
- D.如合併韌帶斷裂，可造成第一、二頸椎不穩定脫位
- 13.頭骨骨裂病患，下列何種情形須馬上手術？
- A.顳骨骨折導致顏面神經麻痺
- B.前顳窩骨折導致腦脊髓液鼻漏
- C.顳骨骨折導致腦脊髓液鼻漏
- D.腦實質出血35 mL，造成電腦斷層中線偏移大於1 cm，合併神智改變
- 14.有關先天性黑色素細胞痣（*congenital melanocytic nevus, CMN*）的敘述，下列何者正確？①20~49.9 cm為大型（*large*）CMN，>50 cm為巨大（*giant*）CMN ②大型和巨大CMN發展成黑色素細胞瘤的機率比小型CMN還高 ③大型和巨大CMN患者有較高的機會在腦膜有黑色素細胞異常增生（*leptomeningeal involvement*），可藉由MRI作診斷 ④小型CMN如果發展出黑色素細胞瘤，多發生在青春期中後
- A.僅①③
- B.僅②④
- C.僅①②④
- D.①②③④
- 15.有關顯微組織皮瓣（*microvascular free flaps*），下列敘述何者錯誤？

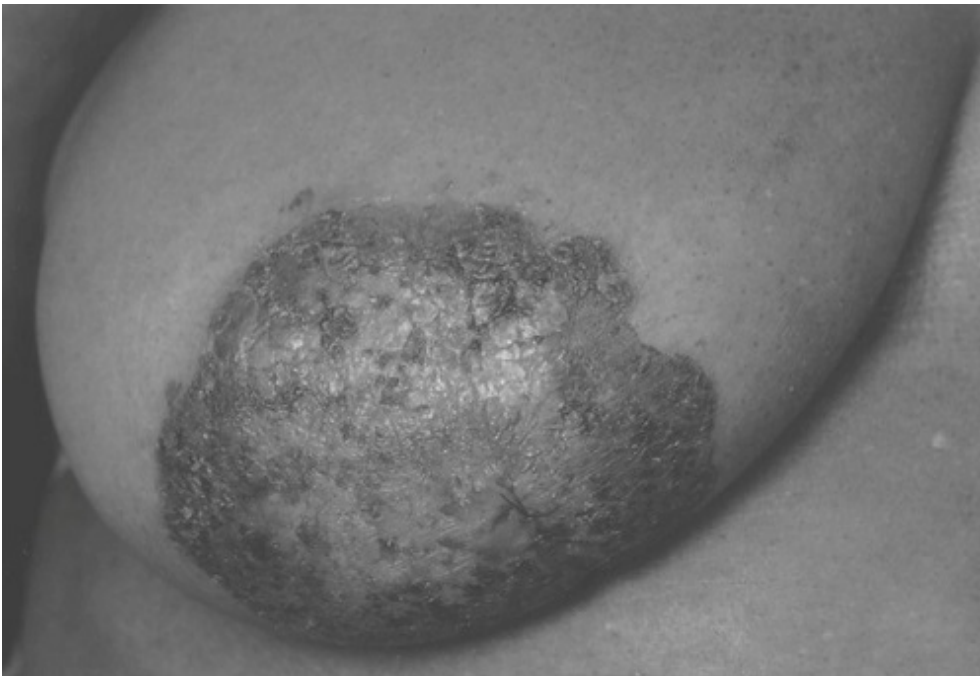
- A.肌肉可以忍受的熱缺血時間（warm ischemia time）為4~6小時
- B.不論是end-to-end或end-to-side的動脈接合方式，血液成功流通的機率其實差不多
- C.當兩條血管粗細不一樣時，end-to-side anastomoses是一個合適的解決方式
- D.為了預防皮瓣移植過程中發生vasospasm，可將血管的外膜（tunica adventitia）剝除以降低交感神經影響
- 16.下列手部掌內肌群（intrinsic muscles），何者不是由正中神經（median nerve）所支配？

- A.abductor pollicis brevis
- B.adductor pollicis
- C.flexor pollicis brevis
- D.opponens pollicis

- 17.關於唾液腺腫瘤（salivary gland tumor），下列敘述何者錯誤？

- A.唾液腺腫瘤（salivary gland tumor）相對少見，在頭頸部癌總數占<2%
- B.大多數唾液腺腫瘤（salivary gland tumor）發生在腮腺（parotid gland），其中以多形性腺瘤（pleomorphic adenomas）為最常見之良性腫瘤
- C.腺樣囊狀癌（adenoid cystic carcinoma）病理切片下若為tubular pattern則預後較差
- D.黏液表皮樣癌（mucoepidermoid carcinoma）為最常見之唾液腺惡性腫瘤，high grade多為epidermoid type；low grade多為mucinous type

- 18.照片顯示之乳房病灶，最有可能為下列何種疾病？



- A.Mondor's disease
- B.Paget's disease
- C.duct ectasia
- D.acute mastitis

19.關於心臟手術中使用的體外循環（cardiopulmonary bypass），下列敘述何者錯誤？

- A.常見的動脈管路置放位置包含升主動脈、無名動脈、腋動脈或股動脈
- B.當體溫下降至20°C時，體外循環機需提供至少2.4 L/min/m²的流量
- C.可能產生的負面影響包含全身性發炎反應、栓塞、凝血路徑影響、周邊器官功能不足（end-organ dysfunction）等
- D.當心臟停跳，血液循環完全依靠體外循環時，呼吸器即可完全暫停

20.在一些下肢深層靜脈栓塞（deep venous thrombosis, DVT）的病人，須放置下腔靜脈過濾器（IVC filter），但下列何者不需要？

- A.慢性下腔靜脈完全阻塞
- B.有絕對禁忌症無法使用抗凝血劑
- C.在足夠的抗凝血劑劑量下仍復發DVT
- D.慢性肺栓塞合併肺高壓

21.下肢動脈阻塞疾病的Fontaine分類，下列何者正確？

- A.組織喪失（tissue loss）為stage I
- B.壞死（gangrene）為stage II
- C.ischemic rest pain為stage III
- D.claudication為stage IV

22.馬凡氏症（Marfan syndrome）是因體內何蛋白質異常造成？

- A.elastin
- B.metalloproteinase
- C.collagen
- D.fibrillin

23.有關全肺靜脈異常（total anomalous pulmonary venous connection, TAPVC）之敘述，何者錯誤？

- A.手術治療infracardiac type與supracardiac type TAPVC時，建議保留垂直靜脈（vertical vein），不截紮或不截斷
- B.不論是否有阻塞之單純TAPVC，應建議手術矯正
- C.無縫之修復法（sutureless repair）適合用於全肺靜脈異常術後再狹窄之病患
- D.心導管（cardiac catheterization）之檢查已經是非必要之檢查

24.最常合併主動脈脫垂或逆流的心室中隔缺損為下列何者？

- A.小的（<3 mm）perimembranous type（type II）
- B.大的（>5 mm）perimembranous type（type II）

C.subarterial type (type I)

D.muscular type

25.關於胃食道逆流 (gastroesophageal reflux disease, GERD) , 下列敘述何者正確?

A.微創內視鏡手術進步, 傷害小, 因此胃食道逆流以手術為最優先最佳之選擇

B.胃食道逆流也可能會使病人產生氣喘症狀

C.heartburn常見於心肌梗塞病人, 很少發生在胃食道逆流病人身上

D.胃食道逆流與食道弛緩症 (achalasia) 一樣, 發生時間長久後, 會有巨大食道 (megaesophagus) 產生

26.關於食道癌之敘述, 下列何者錯誤?

A.胃食道鏡切片為確認食道癌診斷之工具

B.使用鉬劑食道攝影檢查時, 發現有鳥嘴徵象 (bird's beak sign) , 為食道癌之診斷標準

C.對於早期食道癌, 胃食道鏡黏膜切除 (endoscopic mucosal resection, EMR) , 除了可以獲得標本外, 也可知腫瘤侵犯深度

D.即使被鉬劑食道攝影診斷為食道蠕動問題, 只要病人有吞嚥困難問題, 仍應安排胃食道鏡檢查

27.關於肺腺癌 (adenocarcinoma) 之敘述, 下列何者錯誤?

A.是肺癌中最常見的組織型態 (histologic type)

B.好發於支氣管上皮 (bronchial epithelium) 的mucus-producing cells

C.大多位在周邊 (peripherally located)

D.與肺鱗狀上皮細胞癌 (squamous cell carcinoma) 相比, 較不易轉移至腦部

28.有關類癌 (carcinoid) 之敘述, 下列何者錯誤?

A.典型類癌 (typical carcinoid) 預後最佳

B.類癌症後群 (carcinoid syndrome) 於典型類癌 (typical carcinoid) 很常見

C.非典型類癌 (atypical carcinoid) 可能產生遠端轉移

D.治療方式以手術切除為主

29.有關肺臟外傷之外科介入, 下列敘述何者正確?

A.為了止血進行肺部穿刺傷縫合時, 術中或術後可能會發生空氣栓塞甚至死亡

B.肺臟外傷病患行pneumonectomy可增加存活率

C.pulmonary tractotomy無法提供有效的止血, 所以建議直接行pneumonectomy

D.為了有效控制出血, pneumonectomy為最常用的術式

30.有關成人縱隔腔腫瘤, 下列敘述何者錯誤?

A.benign teratoma若無法完全切除, 只進行部分切除以緩解症狀, 也鮮少復發

B.後縱隔腫瘤常為neurogenic tumor

- C.化學治療及放射治療通常對seminoma效果良好
- D.縱隔惡性生殖細胞瘤的發生率沒有性別差異
- 31.肝臟移植被認為是治療肝硬化合併肝細胞癌（hepatocellular carcinoma）病患的有效治療方法，下列肝細胞癌患者的腫瘤狀態何者較不建議接受肝臟移植治療？〔Child-Turcotte-Pugh score簡稱CTP score〕
- A.50歲男性，B型肝炎患者，CTP score=8，兩顆腫瘤2.0 cm與2.5 cm分別位於segment III和segment VII，無肝外轉移及大血管侵犯
- B.60歲女性，C型肝炎患者，CTP score=10，單顆腫瘤4.5 cm位於segment VIII，無肝外轉移及大血管侵犯
- C.58歲男性，C型肝炎患者，CTP score=7，三顆腫瘤1.0 cm、2.0 cm與1.0cm分別位於segment II、segment V和segment VII，無肝外轉移及大血管侵犯
- D.40歲男性，B型肝炎患者，CTP score=5，單顆腫瘤2.0 cm位於segment II，無肝外轉移及大血管侵犯
- 32.關於轉移性肝臟惡性腫瘤（metastatic liver tumor），下列敘述何者錯誤？
- A.最常見的轉移性肝臟腫瘤來自大腸直腸癌（colorectal cancer）
- B.近50%~60%的大腸直腸癌（colorectal cancer）患者包括新診斷或術後追蹤，在其一生中會出現肝臟轉移
- C.基於化學藥物治療的發展及肝臟手術的精進，肝臟切除腫瘤已經成為治療大腸直腸癌肝臟轉移的標準治療
- D.多發性的大腸直腸癌肝臟轉移，即使接受手術治療預後也不好，只能以化學藥物治療
- 33.胰臟移植（pancreas transplantation）可以重建胰島素（insulin）的血糖代謝且可以改善糖尿病患者的生活品質，下列何種類別的胰臟移植相較其他類別，移植比例最高而且移植後病患整體預後也最好？
- A.糖尿病患者合併腎衰竭尿毒症同時接受胰臟及腎臟移植（simultaneous pancreas and kidney transplant, SPK）
- B.糖尿病患者合併腎衰竭尿毒症接受過腎臟移植之後再接受胰臟移植（pancreas after kidney transplant, PAK）治療糖尿病
- C.糖尿病患者未合併尿毒症，但血糖不易控制接受胰臟移植（pancreas transplant alone, PTA）改善生活品質
- D.糖尿病患者合併腎衰竭尿毒症先接受胰臟移植（pancreas before kidney transplant, PBK）之後再等待腎臟移植
- 34.下列對於胰臟內分泌瘤的敘述何者錯誤？
- A.insulinoma是最常見的胰臟內分泌瘤，其主要症狀為Whipple triad，包含symptomatic fasting hypoglycemia, serum glucose level < 50 mg/dL, relief of symptoms with the administration of glucose
- B.70-90% insulinoma發生於Passaro's triangle，此區的範圍是由junction of the cystic duct and common bile duct, the 2nd and 3rd portion of the duodenum和the neck and body of the pancreas組成的三角區域
- C.Zollinger-Ellison syndrome是由gastrinoma所引起，主要症狀為abdominal pain, peptic ulcer disease和severe esophagitis
- D.90%的insulinoma是sporadic，而10%的insulinoma與multiple endocrine neoplasia type I（MEN I）syndrome相關
- 35.有關小腸瘻管（intestinal fistula）的敘述，下列何者正確？

- A.大部分的腸皮膚瘻管（enterocutaneous fistula）是因為醫療過程造成的，且通常在術後2個星期發生
- B.影響自發性閉合的因素有營養不良、癌症、瘻管遠端阻塞、瘻管管道過長（>2 cm）、滲出量過高、瘻管管道上皮化等
- C.奧曲肽（octreotide）對於滲出量過高的小腸瘻管有輔助作用，可以減少住院時間、瘻管閉合時間以及瘻管閉合率
- D.大部分外科醫師在考慮瘻管手術前先採保守治療2~3個月，因大部分可自發性閉合的瘻管在5個星期內會閉合，且先保守治療之後手術的成功率較高，併發症較少
- 36.有關膽道惡性腫瘤的敘述，下列何者最恰當？
- A.膽囊癌主要發生在男性且絕大部分都有膽結石
- B.膽囊癌若沒有穿透肌肉層（T1），除了單純膽囊切除外，最好也要清除淋巴結
- C.遠端膽管癌預後平均比肝門膽管癌（Klatskin tumor）差
- D.膽管癌儘管手術進步也變得積極，但預後仍不佳
- 37.蔡先生50歲，二十幾年前曾因胃潰瘍穿孔接受部分胃切除及胃空腸吻合手術（Billroth II），昨日午餐後上腹痛約3小時後吐出約500 mL苦苦的液體腹痛隨即改善，晚餐時再次感到腹部悶痛但沒有嘔吐，夜裡因腹痛加劇至急診室就醫，血液檢查發現血中澱粉酶上升，下列何者為最可能的診斷？
- A.胃潰瘍穿孔（perforated gastric ulcer）
- B.傾倒症候群（dumping syndrome）
- C.輸入環症候群（afferent loop syndrome）
- D.急性闌尾炎（acute appendicitis）
- 38.胃部的各種細胞中，下列何者粒線體（mitochondria）含量最高？
- A.chief cell
- B.parietal cell
- C.argentaﬀin cell
- D.mucous cell
- 39.一位45歲女性，因頻繁盜汗與昏厥被診斷懷疑有insulinoma，下列敘述何者較不適當？
- A.抽血可發現insulin升高，但C-peptide極低
- B.儘管症狀明顯，insulinoma平均腫瘤大小一般小於2公分
- C.合併multiple endocrine neoplasia type 1的insulinoma有較高的惡性機會
- D.無法切除的轉移進展性insulinoma，可考慮everolimus治療
- 40.一位30歲男性，被診斷出罹患3公分大小的甲狀腺乳突癌（papillary thyroid cancer），合併level IV淋巴腺轉移及肺部轉移，根據目前TNM分期第八版，此位男性之癌症分期應屬第幾期？
- A.stage I

B.stage II

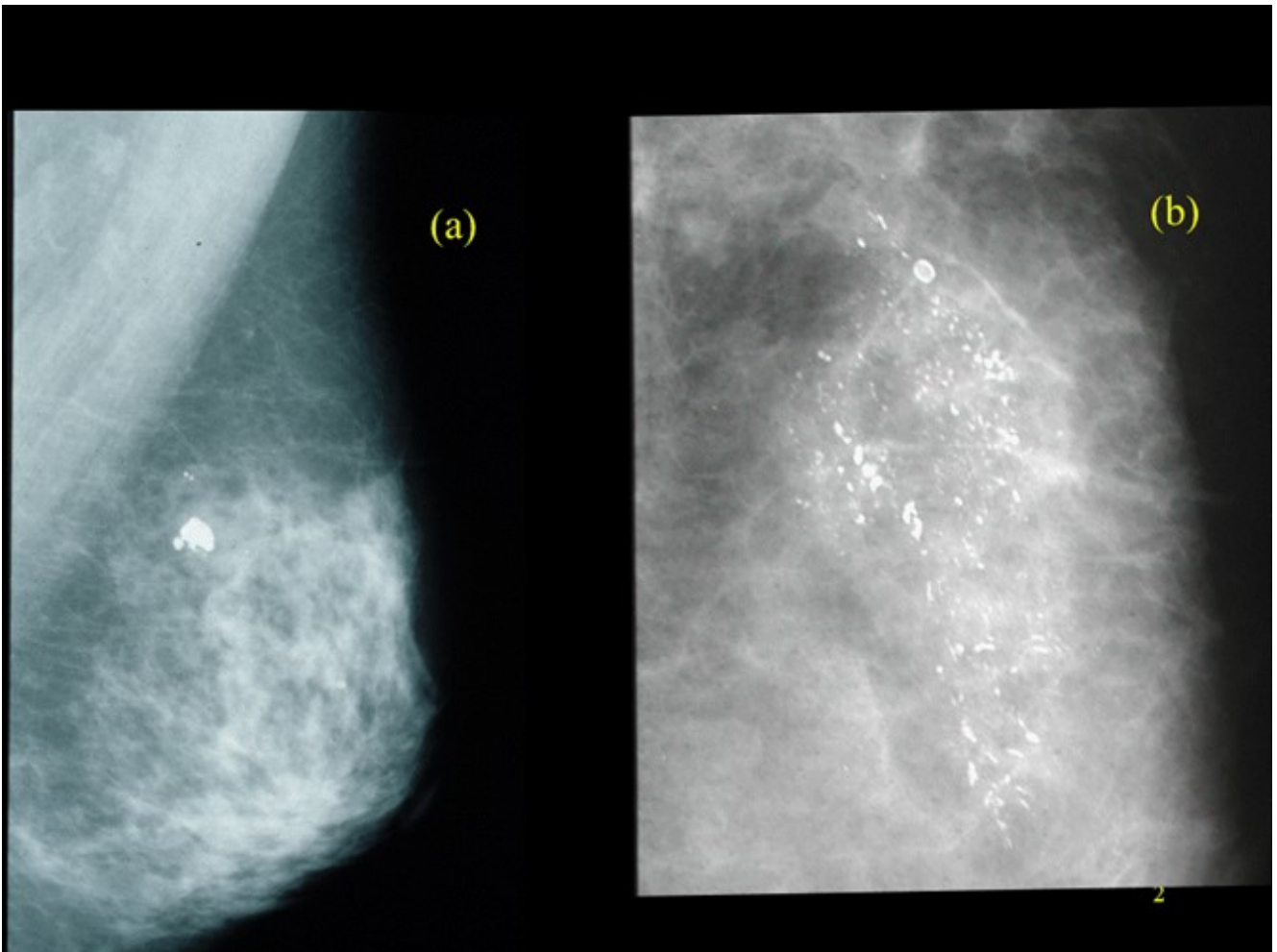
C.stage III

D.stage IV

41.一位64歲女性病患有二十年高血壓病史，定期服用calcium channel blocker及ACE inhibitor，最近血壓164/96 mmHg，urine VMA 4.2 mg/24 hours， Na^+ 135 mEq/L， K^+ 2.2 mEq/L，BUN 14 mg/dL，creatinine 0.8 mg/dL，經停藥4週，給與三天高鹽飲食，血清aldosterone 32.2 ng/dL及plasma renin activity 0.20 ng/mL/hour，電腦斷層掃描結果發現右腎上腺有一個 $1.5 \times 1.2 \times 1.0 \text{ cm}^3$ 腫塊，左腎上腺無明顯腫瘤。下列相關之敘述何者最不適當？

- A.安排經腹腔進行腹腔鏡右腎上腺切除術
- B.安排經後腹腔進行腹腔鏡右腎上腺切除術
- C.若病患手術後血壓仍高可使用spironolactone控制血壓
- D.術後百分之九十血壓恢復正常，不需再服用任何高血壓藥物

42.如圖mammogram所示，下列敘述何者錯誤？



- A.圖(a)是coarse calcification，診斷BI-RADS category 2
- B.圖(b)看到linear microcalcifications，診斷是BI-RADS category 4
- C.圖(a)在超音波若看不到，即可不必安排mammography-guided biopsy
- D.圖(b)在超音波若看不到，即可不必安排mammography-guided biopsy

- 43.有關乳癌的axillary lymph node staging，下列敘述何者錯誤？
- A.手術後確認診斷ductal carcinoma in situ (DCIS)，不需sentinel lymph node biopsy (SLNB)
 - B.術前診斷 ductal carcinoma in situ (DCIS) 預計全乳房切除，不應做sentinel lymph node biopsy (SLNB)
 - C.invasive cancer預計做乳房保留手術併術後放射線治療和化學治療，若有2顆metastatic sentinel nodes，可以不必做axillary lymph node dissection (ALND)
 - D.invasive carcinoma做乳房全切除，發現1顆metastatic sentinel lymph node，應做axillary lymph node dissection (ALND)
- 44.小美被診斷出三陰性乳癌第二期，手術後醫師建議她接受化學藥物治療，其中包含小紅莓類 (anthracycline) 及紫杉醇類 (taxane) 藥物。關於這些藥物的副作用描述，下列何者最恰當？
- A.紫杉醇類 (taxane) 藥物具心毒性，使用前應安排檢查評估心臟功能
 - B.使用小紅莓類 (anthracycline) 藥物可能造成白血球低下，平均白血球在使用此化療後的第10~14天降至最低，之後逐漸回升
 - C.小美在化療期間抱怨手腳刺麻泛紅及下肢水腫，這些副作用較有可能是小紅莓所造成
 - D.若小美接受紫杉醇後第10天測得嗜中性白血球 (absolute neutrophil count, ANC) 降至 $900/\text{mm}^3$ ，即使無症狀仍建議施打白血球生長素 (granulocyte colony stimulating factor, G-CSF)
- 45.有關隱睪症 (cryptorchidism)，下列敘述何者正確？
- A.直接觸診陰囊，沒有發現睪丸，即確診為隱睪症
 - B.兩歲後未矯正的隱睪側睪丸，精子生成即受損
 - C.隱睪側睪丸手術固定後，病患生育力即可恢復正常
 - D.睪丸手術固定即可降低患側睪丸癌風險
- 46.傳統及腹腔鏡鼠蹊疝氣術後短期之併發症最常見的為：
- A.疼痛
 - B.泌尿道感染或睪丸炎
 - C.傷口感染
 - D.復發
- 47.一新生女嬰出生即發現尾骶部一突出且破裂之腫瘤 (如圖所示)，下列敘述何者錯誤？



- A. 腫瘤較大時可能會將肛門或會陰往前擠壓變形，部分病人會合併肛門直腸異常
 - B. 產前可能之併發症有polyhydraminos、urinary obstruction、fetal hydrops等
 - C. 產前可由超音波診斷，一般在懷孕週數30週之前或出生後2個月後診斷者預後較佳
 - D. 標準治療方法為手術切除
48. 原本無異狀的10天大男嬰突然出現膽汁性嘔吐，影像學檢查如圖所示，最有可能的診斷是：



- A. 中腸旋轉不全合併扭轉（malrotation and midgut volvulus）
- B. 十二指腸閉鎖（duodenal atresia）
- C. 肥厚性幽門狹窄（hypertrophic pyloric stenosis）
- D. 上腸繫膜動脈徵候群（superior mesenteric artery syndrome）

49.承上題，下列何項檢查對確定診斷最不恰當？

- A.超音波 (ultrasound examination)
- B.上消化道攝影 (upper GI contrast series)
- C.鋇劑灌腸 (barium enema)
- D.血管攝影 (angiography)

50.關於發炎性腸道疾病 (inflammatory bowel disease)，下列敘述何者錯誤？

- A.潰瘍性的結腸炎 (ulcerative colitis) 如藥物治療效果不佳可安排手術治療
- B.潰瘍性的結腸炎 (ulcerative colitis) 手術包括全結腸直腸切除併迴腸造口手術 (total proctocolectomy with ileostomy)
- C.克隆氏症 (Crohn's disease) 的治療以切除發炎部分腸段為主
- D.克隆氏症 (Crohn's disease) 引起之腸皮瘻管 (enterocutaneous fistula) 可以接受手術治療

51.43歲乙狀結腸癌病患，接受乙狀結腸切除手術後第五天，從引流管流出白色液體，最可能的原因為何？

- A.腸吻合處滲漏
- B.手術中造成輸尿管受傷
- C.乳糜液外滲
- D.手術中殘留血塊，形成膿瘍

52.肛管 (anal canal) 的感覺 (sensory) 神經支配源自於下列何者？

- A.obturator nerve
- B.femoral nerve
- C.pudendal nerve
- D.sciatic nerve

53.外科手術面對懷孕的患者承受複雜的臨床挑戰。在美國，每年估計有1%~2%的孕婦需要進行必須的外科手術，下列何者為正確觀念？①腹腔鏡輔助的手術方式，目前已不再被視為孕婦手術的禁忌症 ②腹腔鏡手術的大多數適應症是與妊娠無關的常見疾病，例如急性闌尾炎、有症狀的膽石症或外傷 ③懷孕期間進行腹腔鏡檢查的主要風險包括子宮損傷、子宮血流減少、胎兒酸中毒以及腹腔內壓力升高引起的早產 ④腹腔鏡手術相對於傳統剖腹手術在妊娠中的優點是減少子宮損傷和移動 ⑤腹腔鏡手術相對於傳統剖腹手術，傷口感染和切口疝氣 (incisional hernia) 的發生率更低

- A.僅①③⑤
- B.僅①②④
- C.僅②③④⑤
- D.①②③④⑤

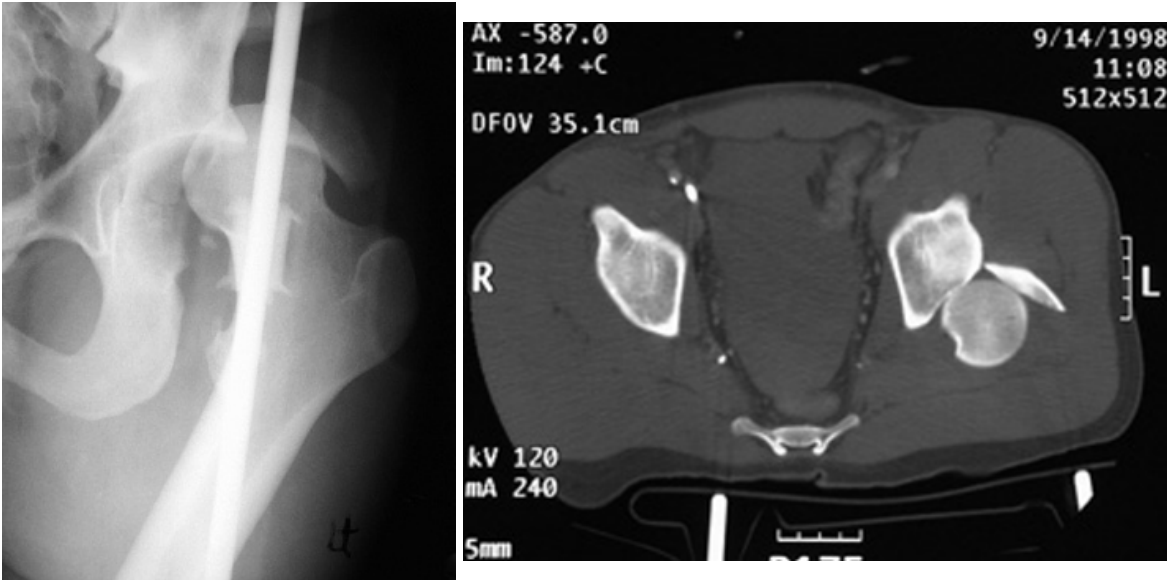
54.微創手術 (minimally invasive surgery) 已可用於脾臟切除手術，下列敘述何者錯誤？

- A. 腹腔鏡脾切除手術是切除脾臟的首選方法，其手術安全性和傳統開腹脾切除手術並無差別
- B. 大約90%的患者可以完成腹腔鏡脾切除手術，腹腔鏡脾切除手術失敗轉換成開腹脾切除手術主要原因是由於術中出血、缺乏手術經驗、沾黏、巨大的脾腫大和肥胖
- C. 腹腔鏡脾切除手術不需要考慮門靜脈高壓的問題
- D. 腹腔鏡脾切除手術可以在患者處於仰臥或側臥的情況下進行
55. 下列有關腹腔鏡手術的敘述，何者錯誤？
- A. 氣血栓（air emboli）在腹腔鏡手術中極為罕見
- B. 在腹腔鏡手術中，使用撐開器（lift device）對於手術視野的呈現（exposure）及可運作空間上比氣腹（pneumoperitoneum）要更佳
- C. 在腹腔鏡手術下的免疫抑制反應（immune suppression）比傳統手術較少
- D. 在腹腔鏡手術下的皮質素（cortisol）濃度比傳統手術較高
56. 下列關於良性骨腫瘤的敘述，何者最適當？
- A. 軟骨母細胞瘤（chondroblastoma）為最常見的良性骨腫瘤
- B. multiple enchondromatosis 又稱為 Maffucci syndrome
- C. chondromyxoid fibroma 常見於脛骨近端骨骺（epiphysis）
- D. multiple exostosis 可能是自體顯性遺傳疾病
57. 下列關於椎齒突骨折（odontoid fracture）的敘述，何者最不適當？
- A. 軸向切面的電腦斷層（CT scan with axial sectioning）可能會忽略水平方向的骨折線（horizontal fracture line）
- B. Anderson and D'Alonzo 分類中，第一型為最常見，指的是椎齒突的基底（base）骨折
- C. Anderson and D'Alonzo 分類中，第二型骨折有高不癒合率（nonunion rate），尤其是在顯著位移或患者年紀較大時
- D. Anderson and D'Alonzo 分類中，第三型骨折血循較佳，癒合率較高，處理以保守治療為主
58. 有關前臂腔室症候群（compartment syndrome）之敘述，下列何者最不適當？
- A. 腔室症候群引發 Volkmann ischemic contracture 時，患部遠端的 intrinsic muscle 不可能有正常的功能
- B. 做被動式伸展動作時會疼痛，為腔室症候群最為敏感的身體診察（physical examination）
- C. 神經缺血通常會導致感覺異常
- D. 即使周邊脈搏還存在，仍無法排除其可能性
59. 職業籃球選手於比賽中上籃投球後跌坐在地上，被診斷出髌骨肌腱斷裂（patellar tendon rupture），下列敘述何者最不適當？
- A. 通常發生的年齡小於40歲

- B.病人無法主動將膝蓋伸直
- C.膝蓋骨的位置會比正常來得更低位 (patella baja)
- D.肌腱斷端修補後應該利用鐵絲將髌骨與脛骨作固定
- 60.一位7歲小朋友被發現單側股骨頭缺血性壞死，估計至成年時長短腳可能達到1.5~3.5公分，下列治療方式何者最適當？
- A.可在短肢穿著墊高的鞋子 (shoe lift)
- B.可在長肢進行生長板抑制手術 (epiphysiodesis)
- C.可在長肢進行股骨縮短手術 (femoral shortening)
- D.可在短肢進行骨延長術 (bone lengthening)
- 61.成人扳機指 (trigger finger) 是那一滑車 (pulley) 發生狹窄性腱鞘炎 (stenosing tenosynovitis) ？
- A.A1
- B.C2
- C.A2
- D.C1
- 62.有關椎間盤退化疾病 (degenerative disc disease)，下列敘述何者最不適當？
- A.大部分椎間盤退化會引起背痛，可用磁振造影來判讀疼痛的椎間盤
- B.椎間盤退化會使椎間盤脫水、高度降低，並且會改變它的機械特性 (mechanical properties)
- C.椎間盤退化造成的背痛會因身體屈曲 (flexion) 而加劇，且因坐姿會造成椎間盤內壓力增加而加重疼痛，且疼痛可能會輻射至臀部、大腿或腹股溝
- D.椎間盤退化疾病的治療效果較其他脊椎病變的治療效果為差，若須手術治療，常合併脊椎融合術 (spinal fusion)
- 63.有關人工關節的材質，下列敘述何者最不適當？
- A.鋯合金 (zirconium alloy) 可被用做人工關節的材料
- B.超高分子量聚乙烯 (ultrahigh-molecular-weight polyethylene) 是常見的人工關節介面
- C.鈦合金 (titanium alloy) 很適合做為人工髖關節股骨頭的材料
- D.鈷鉻鉬合金 (cobalt chromium alloy) 可以用來做為人工關節的磨耗介面
- 64.下列有關尿路結石的敘述，何者錯誤？
- A.檸檬酸 (citrate) 是結石形成的抑制劑
- B.磷酸銨鎂 (struvite) 結石如不處理可能造成腎臟功能喪失
- C.Randall's plaque與胱氨酸 (cystine) 結石形成有關
- D.尿酸結石病人的尿液偏酸

65. 一位70歲男性，因頻尿及憋不住尿有半年之久，檢查發現有顯微性血尿，靜脈尿路攝影（IVU）正常，膀胱鏡檢查發現膀胱後壁有一紅色扁平病灶，經尿道膀胱腫瘤切除（TURBT）後，病理報告為泌尿上皮原位癌（carcinoma in situ），下列何者是最適當的治療？
- A. 膀胱灌注卡介苗（BCG）
 - B. 再次施行經尿道膀胱腫瘤切除（TURBT）
 - C. 膀胱根除手術
 - D. 給與新輔助全身性化學治療（gemcitabine及cisplatin）
66. 下列有關陰莖癌的敘述，何者錯誤？
- A. 基底細胞癌（basal cell carcinoma）是最常見的腫瘤
 - B. 與人類乳突狀病毒（HPV）有關
 - C. Queyrat紅斑病（erythroplasia of Queyrat）是陰莖原位癌（carcinoma in situ）
 - D. 初期傳播常沿著腹股溝及骨盆腔淋巴轉移
67. 下列有關良性前列腺增生（benign prostatic hyperplasia）的檢查，何者最不恰當？
- A. 肛門指診測量出的前列腺大小與下泌尿道症狀的嚴重程度成正相關
 - B. 肛門指診如果檢測到前列腺硬塊，則有癌症的可能性，應該做進一步評估
 - C. 以肛門指診檢測前列腺癌的敏感度（sensitivity）不高，約只有40~50%
 - D. 肛門指診常會低估前列腺的大小
68. 一位60歲男性3個月前中風，主訴頻尿、急尿、憋不住尿，引起下泌尿道症候最可能的機轉是：
- A. 源自膀胱本身因素導致無法儲存尿液
 - B. 源自膀胱出口因素導致無法儲存尿液
 - C. 源自膀胱本身因素導致無法排空尿液
 - D. 源自膀胱出口因素導致無法排空尿液
69. 一位30歲男性因早洩（premature ejaculation）求診，身體診察發現兩側睪丸發育正常，抽血檢驗生殖相關荷爾蒙都在正常範圍。醫師處方口服藥物dapoxetine，服用後射精時間延長。關於這種藥物，下列敘述何者正確？
- A. 會增加腦中dopamine的濃度
 - B. 會增加腦中serotonin的濃度
 - C. 會增加腦中testosterone的濃度
 - D. 會減少周邊神經突觸acetylcholine的分泌
70. 腎臟移植前是否給與接受者（recipient）抗體誘導療法（antibody induction therapy），通常需檢視接受者是否有確定的免疫危險因素（immunologic risk factors）。下列何者不是腎臟移植前用來評估接受者的免疫危險因素？

- A.患有全身性紅斑狼瘡
 - B.ABO血型不相容
 - C.嗜伊紅白血球 (eosinophil) 過高
 - D.先前輸血導致的人類白血球抗原 (human leukocyte antigen, HLA) 抗體升高
- 71.腎移植受贈者在移植手術前，下列何種情況不需將原本腎臟切除 (native nephrectomy) ?
- A.腎腫瘤
 - B.有症狀的多囊腎 (polycystic kidneys)
 - C.因腎結石導致反覆腎盂腎炎 (recurrent pyelonephritis)
 - D.高血壓但可以藥物控制
- 72.關於急性胰臟炎之晚期併發症 (late complication)，下列何者最少見？
- A.胰管阻塞 (pancreatic duct obstruction)
 - B.後腹腔膿瘍 (retroperitoneal abscess)
 - C.肝動脈假性動脈瘤 (hepatic artery pseudoaneurysm)
 - D.假性囊腫形成 (pseudocyst formation)
- 73.20歲男性病人因車禍左髖關節腫痛。圖為本次就診之左髖關節X光攝影及電腦斷層影像。最可能的診斷為何？



- A.anterior hip fracture-dislocation
 - B.posterior hip fracture-dislocation
 - C.heterotopic ossification following dislocation
 - D.avascular necrosis of femoral head
- 74.一名成年男性病人車禍後主訴下腹部疼痛和血尿，逆行性膀胱攝影檢查呈現如附圖。下列有關膀胱的初診斷何者最恰當？



- A. ureter rupture
- B. intraperitoneal rupture of the urinary bladder
- C. pseudodiverticulum of the urinary bladder
- D. prostate gland hypertrophy
75. 關於動物咬傷與第一線抗生素治療的配對，下列敘述何者最不適當？
- A. 貓咬傷：amoxicillin-clavulanate
- B. 猴子咬傷：fluoroquinolone
- C. 海水魚咬傷：fluoroquinolone
- D. 狗咬傷：amoxicillin-clavulanate
76. 40歲行人被汽車撞擊後送到急診，檢查發現脾臟破裂、腹內出血，心跳130/min，呼吸20/min，血壓80/46 mmHg，Base deficit -8mEq/L，下列敘述何者錯誤？
- A. 病人至少是第三級出血
- B. 若需啟動大量輸血，建議的比例為紅血球：血漿：血小板=1：1：1
- C. 若需緊急輸packed RBC，可選用O型紅血球
- D. 若需緊急輸FFP，可選用O型血漿
77. 一位51歲男性，大腸腫瘤病人術後食慾不佳，造成電解質不平衡，下列那一種電解質不平衡最容易造成腸阻塞（ileus）？
- A. 高血鈣
- B. 低血鉀
- C. 高血鉀
- D. 低血鈣

78.湯醫師受到藥廠邀請，到宜蘭礁溪參加一場學術研討會並擔任講師。為避免利益衝突，依據衛生福利部95年9月8日所公告的「醫師與廠商間關係」守則，下列敘述何者正確？①學術時間應達總時間的三分之二以上 ②擔任講師的湯醫師可收取適當的演講費 ③湯醫師在會議中所發表的資料應符合科學實證原則，並應平衡論述 ④參與會議的其他醫師，若接受藥廠餽贈，不可收受金錢，但可收受禮券

A.①②③

B.①②④

C.②③④

D.①③④

79.吳先生今年82歲，太太及其子女均已過世，目前與長孫同住。日前因咳血不適入院檢查，診斷為早期肺癌。臨床醫師和長孫討論病情後，考慮到手術後可能的併發症，不建議吳先生進行手術。因此在跟吳先生解釋病情時，臨床醫師強調手術後的疼痛及嚴重之併發症，再加上長孫在旁的說明，使得吳先生決定不手術而接受化學治療。在這個說明病情的過程中，吳先生的醫療決策主要受到下列何種因素之影響？

A.心理脅迫 (coercion)

B.不正當之操控 (manipulation)

C.外力約束 (force)

D.內在因素的妥協 (compromise)

80.當醫院僅剩下一台呼吸器可用的情況下，有兩位患者同時有需要使用這台呼吸器，一位是20歲的男性患者，因為車禍受重傷而被送進醫院；另外一位是89歲的老太太，已經長期中風臥床許久，這次是因為肺炎合併呼吸衰竭而住院。下列關於醫療資源分配的相關敘述，何者最適當？

A.抽籤決定誰有權利使用呼吸器

B.依據申請呼吸器的順序

C.評估其使用呼吸器後之預後情況

D.醫師可自由決定優先順序