

111年第一次專門職業及技術人員高等考試醫師牙醫師藥師考試分階段考試、醫事檢驗師、醫事放射師、物理治療師考試

代 號：4302

類科名稱：醫師(二)

科目名稱：醫學(六) (包括麻醉科、眼科、耳鼻喉科、婦產科、復健科等科目及其相關臨床實例與醫學倫理)

考試時間：2小時

座號：_____

※本科目測驗試題為單一選擇題，請就各選項中選出一個正確或最適當的答案，複選作答者，該題不予計分!

※注意：本試題禁止使用電子計算器

- 執行全身麻醉誘導後，完成置放氣管內管，病人生命徵象穩定。確認氣管內管位置在氣管內的正確方法，下列何者錯誤？
 - 後頸部超音波掃描影像，確認氣管內管位置
 - 通氣時聽診胸部、腹部呼吸音，發現兩側胸部呼吸音強，上腹部聽不到呼吸音
 - 呼氣末二氧化碳監測儀，可見呼氣時呈現二氧化碳方波連續出現
 - 光纖支氣管鏡檢查，確認氣管內管位置
- 關於侵入性心血管監測，下列敘述何者正確？
 - 在橈動脈 (radial artery) 置入動脈導管，先做Allen test可預防動脈導管後遺症
 - 使用肺動脈導管監測，被證實會改善臨床結果 (clinical outcomes)，在重症病人建議使用
 - 若要監測心臟前負荷 (cardiac preload)，動態測量 (如stroke volume variation) 較靜態測量 (如central venous pressure) 更能預測血管內容積的反應性 (intravascular volume responsiveness)
 - CVP (central venous pressure) 數值與循環血量成正比
- 麻醉中體溫的監測與維護非常重要，有關麻醉中體溫變化與處置，下列敘述何者正確？
 - 麻醉開始後的體溫降低很常見，核心體溫 (core temperature) 降低 0.5°C 到 1.5°C ，原因是重分布低體溫 (redistribution hypothermia)
 - 體表加溫 (surface warming) 可有效預防麻醉開始後第1小時的低體溫
 - 呼吸道保溫與保濕 (airway heating and humidification) 對成人比對小兒有效
 - 區域麻醉 (regional anesthesia) 不影響中樞溫度控制，比起全身麻醉，較不會有低體溫狀況
- 下列有關局部麻醉劑 (local anesthetics) 的敘述，何者錯誤？
 - 電位門控型 (voltage-gated) 鈉離子通道至少存在三種狀態：resting、activated和inactivated
 - 局部麻醉劑過量通常先表現的是神經系統的症狀
 - 在局部麻醉劑中加入epinephrine會導致施打部位血管擴張
 - 中樞神經系統可受局部麻醉劑毒性影響
- 使用下列何種藥物，可以預防性降低手術後噁心嘔吐的發生率？
 - dexamethasone
 - edrophonium
 - fentanyl
 - atracurium
- 利用經食道心臟超音波測量主動脈瓣狹窄病人，其通過主動脈瓣的最高流速為每秒3.5公尺，則該病人主動脈

瓣狹窄的壓力差較接近下列何者？

- A. 20 mmHg
- B. 30 mmHg
- C. 40 mmHg
- D. 50 mmHg

7. 有關手術麻醉後送到麻醉恢復室（PACU：postanesthetic care unit）觀察麻醉恢復之敘述，下列何者錯誤？

- A. 噁心及嘔吐為常見的問題
- B. 幾乎都是高血壓狀況，不會有低血壓情形
- C. 標準監測須包含呼吸、循環、體溫及清醒度
- D. 須注意部分抗生素可能延長肌肉鬆弛劑作用的時間

8. 下列何者不是epidural analgesia硬膜外止痛運用於手術後疼痛處置的可能優點？

- A. 降低全身性opioid的使用
- B. 增加sympathetic outflow，提升病患自我防禦能力
- C. 降低手術後的腸胃道併發症 gastrointestinal complication
- D. 降低手術後的肺部併發症pulmonary complication

9. 使用呼吸道正壓治療（positive pressure therapy），壓力過高時會產生過度擴張肺泡的副作用，其可能影響的生理表現，下列何者錯誤？

- A. 增加死腔（dead space），減少有效通氣（hypoventilation）
- B. 增加肺血管阻力及右心室後負荷（afterload）
- C. 減少血液回流及左心室前負荷（preload），因此降低心輸出量
- D. 壓力達10 cmH₂O即可能明顯增加肺壓力性創傷（barotrauma）的危險

10. 有關高度近視合併黃斑部脈絡膜新生血管之敘述，下列何者錯誤？

- A. 高度近視產生黃斑部脈絡膜新生血管的風險，不會因近視雷射手術減少
- B. 若影響到患者視力，玻璃體內注射抗血管內皮生長因子（anti-vascular endothelial growth factor）是目前臨床上最有效的治療
- C. 年輕患者的預後較老年患者好
- D. 文獻指出每天攝取10 mg的葉黃素將有助預防此併發症的發生

11. 下列疾病併發葡萄膜炎發作時，何者多以單眼發作為主？

- A. 貝西氏症（Behçet disease）
- B. 類肉瘤症（Sarcoidosis）
- C. 原田氏症（Vogt-Koyanagi-Harada syndrome）
- D. 僵直性脊椎炎（Ankylosing spondylitis）

12. 有關結膜炎的敘述，下列何者錯誤？

- A. 流行性角結膜炎主要因腺病毒感染所致
- B. 過敏性結膜炎可見結膜乳凸（papillae）
- C. 病毒性結膜炎較常出現結膜濾泡（follicles）
- D. 新生兒結膜炎主要發生在出生3個月之後

13. 下列何者非屈光不正所造成的視覺障礙？

- A. 近視
- B. 遠視
- C. 斜視
- D. 老花

14. 八個月大的嬰兒因溢淚、畏光、眼瞼痙攣就診，在執行眼科檢查時較不會有下列何種發現？

- A. 眼壓過高
- B. 角膜水腫
- C. 虹膜變色
- D. 眼球變大

15. 下列何種水晶體異常導致隅角閉鎖性青光眼？

- A. phacolytic glaucoma
- B. phacogenic glaucoma
- C. phacomorphic glaucoma
- D. phacoanaphylactic glaucoma

16. 有關弱視的治療，下列敘述何者錯誤？

- A. 屈調異常性的（兩眼遠視、近視、散光）弱視可以用戴眼鏡矯正來治療
- B. 不等視性的弱視可以用戴眼鏡加上遮蔽（occlusion/patch）好眼來治療
- C. 斜視性的弱視可以單純用斜視手術治療
- D. 單眼白內障造成的遮蔽性弱視，治療包括手術、光學矯正及遮蔽（occlusion/patch）治療

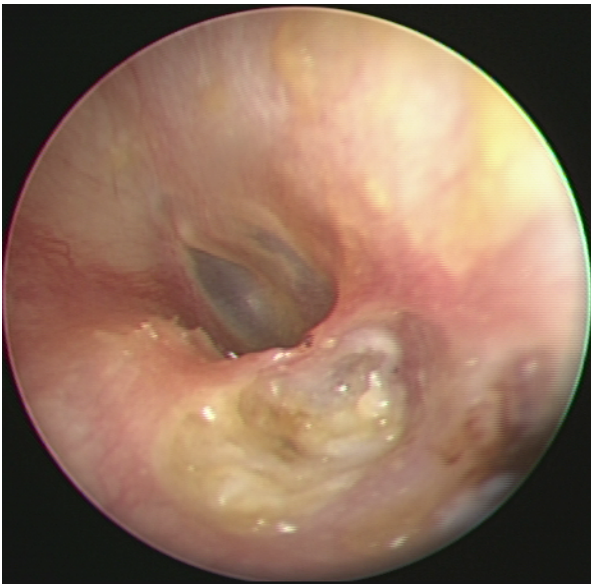
17. 有關眼窩腫瘤（orbital tumor）的敘述，下列何者錯誤？

- A. 微血管瘤（capillary hemangioma）是兒童最常見的良性眼窩腫瘤
- B. 兒童最常見的原發性惡性眼窩腫瘤是橫紋肌肉瘤（rhabdomyosarcoma）
- C. 成人最常見的良性眼窩腫瘤是海綿狀血管瘤（cavernous hemangioma）
- D. 眼窩裡的海綿狀血管瘤大部分會隨著年紀的增加而逐漸自然變小

18. 一位50歲女性，抱怨最近會不自主地眨眼，眼睛有乾澀感，視力並無明顯減退；病人焦慮，睡眠不好。下列敘述何者錯誤？

- A. 最可能診斷為良性的眼瞼痙攣（benign essential blepharospasm）
- B. 局部眼瞼及眼眶施打肉毒桿菌可緩解症狀（botulinum toxin injection）
- C. 常見誘發原因為壓力（stress）及亮光（bright light）
- D. 施打肉毒桿菌治療眼瞼痙攣，病人的眼瞼內翻（entropion）和下眼瞼下垂（lower eyelid sagging）也會獲得改善

19. 病人左耳耳鏡檢查所見如下圖，最可能之診斷為：

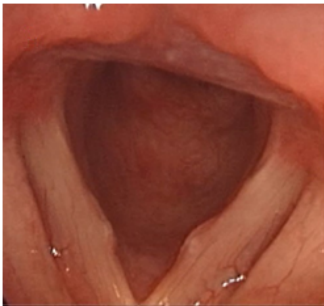


- A.先天性膽脂瘤 (congenital cholesteatoma)
B.原發性後天性膽脂瘤 (primary acquired cholesteatoma)
C.繼發性後天性膽脂瘤 (secondary acquired cholesteatoma)
D.耳道膽脂瘤 (ear canal cholesteatoma)
- 20.慢性中耳炎病人接受鼓室成型術時，發現砧骨長突 (long process of incus) 侵蝕損壞。將剩下的砧骨體 (body of incus) 雕刻後，置放於重建之耳膜及完整之鐮骨頭 (head of stapes) 間，此種鼓室成型術屬於第幾型？
A.I
B.II
C.III
D.IV
- 21.噪音引起的永久性聽力損失，以下列何頻率最明顯？
A.0.25~0.5 kHz
B.1~2 kHz
C.3~6 kHz
D.大於8 kHz
- 22.有關鼻功能評估方法，下列敘述何者錯誤？
A.acoustic rhinometry可評估鼻腔空間大小
B.rhinomanometry可評估鼻腔阻力
C.nasal peak flowmetry可評估鼻腔氣流量
D.nasometry可評估鼻腔之立體構造
- 23.下列那一種細菌不是急性中耳炎和急性鼻竇炎常見的致病菌種？
A.*Streptococcus pneumoniae*
B.*Haemophilus influenzae*
C.*Moraxella catarrhalis*
D.*Staphylococcus aureus*
- 24.66歲女性糖尿病病人，近幾個月來使用吸入式類固醇 (inhaled corticosteroid) 控制氣喘，因喉嚨疼痛、吞嚥不適而前來就診，經內視鏡檢查咽喉部如下圖，最可能之診斷為何？



- A. 白斑 (leukoplakia)
- B. 乳突瘤病 (papillomatosis)
- C. 白喉 (diphtheria)
- D. 念珠菌感染 (candidiasis)

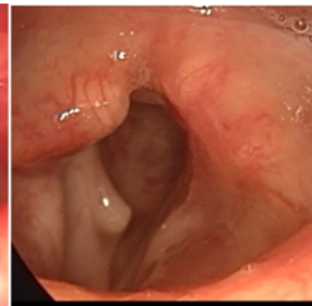
25. 嗓音障礙病人的喉內視鏡影像之臨床診斷，下列何者正確？



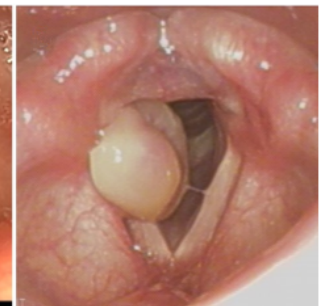
圖一



圖二



圖三



圖四

- A. 圖一：聲帶白斑 (leukoplakia)
- B. 圖二：聲帶息肉 (vocal polyp)
- C. 圖三：聲帶結節 (vocal nodule)
- D. 圖四：聲帶水腫 (Reinke edema)

26. 有關第二期鼻咽癌的治療，下列敘述何者最適當？

- A. 單獨放射治療 (radiotherapy)
- B. 同步放化療 (concurrent chemoradiotherapy)
- C. 需先施行前導性化療，之後再加上同步放化療 (concurrent chemoradiotherapy)
- D. 需先施行同步放化療，再追加輔助性化療 (adjuvant chemotherapy)

27. 下列何種頭頸部鱗狀上皮細胞癌最不容易轉移至咽後淋巴結 (retropharyngeal lymph node) ？

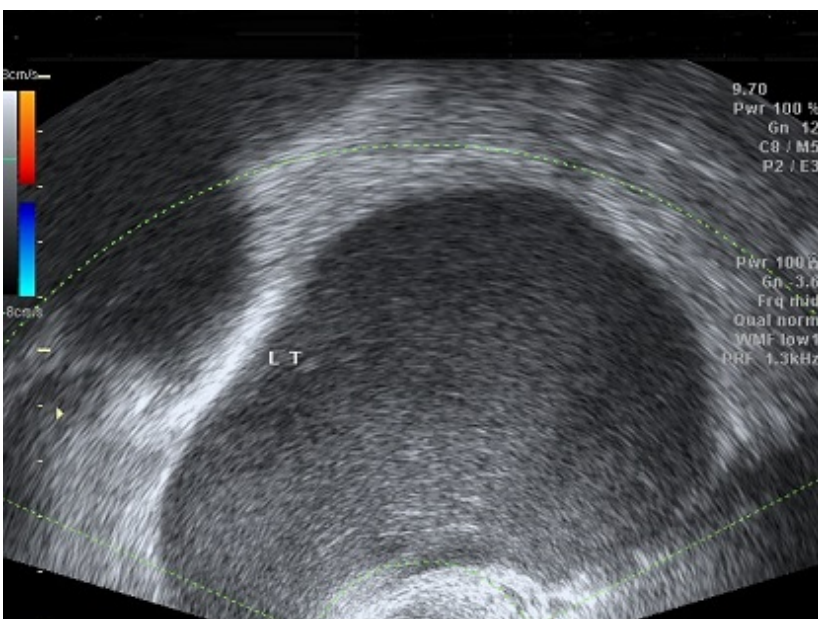
- A. 鼻咽癌
- B. 舌癌
- C. 扁桃腺癌
- D. 咽後壁 (posterior pharyngeal wall) 癌

28. 25歲女性，G1P0，已12週無月經來潮卻於今日出現陰道大量出血而來急診就醫，尿液檢查發現懷孕試驗呈陽性，抽血檢驗發現血清β-人類絨毛膜刺激激素 (β-subunit human chorionic gonadotropin, β-hCG) 值為14,500 mIU/mL，內診及超音波發現已擴張的子宮頸口上可看到少數妊娠組織、大部分妊娠組織還留在子宮內，下列何種診斷及處理方式最為適當？

- A.完全性流產（complete abortion），可於48小時後再追蹤血清 β -hCG值
- B.先兆性流產（threatened abortion），建議多休息
- C.不完全性流產（incomplete abortion），可行子宮內膜搔刮手術（dilatation and curettage, D&C）
- D.輸卵管子宮外孕（tubal pregnancy），可行腹腔鏡手術切除輸卵管子宮外孕
- 29.下列何者不是子宮外孕使用methotrexate治療的禁忌症（contraindications）？
- A.糖尿病（diabetes）
- B.哺乳（breastfeeding）
- C.血小板低下症（thrombocytopenia）
- D.腹內出血（intra-abdominal hemorrhage）
- 30.32歲女性，G4P0，因少量陰道出血、左下腹微痛、自行驗孕呈陽性反應而來門診就醫，最後一次月經開始日為5週前，這位女性在本次懷孕之前已有兩次早期懷孕合併流產病史、最近的一次懷孕為子宮外孕並接受藥物methotrexate注射治療，她從去年即開始準備懷孕且對這次的懷孕相當重視，非常擔心又會重複子宮外孕；在門診時，其血壓為120/82 mmHg、心跳每分鐘85下，腹部理學檢查正常、無異常疼痛，骨盆腔內診檢查亦無疼痛或腫塊發現，陰道超音波檢查結果：子宮腔內很乾淨、無妊娠囊、子宮內膜厚度2公分、雙側卵巢正常、亦無子宮附屬器腫瘤或積液發現，第一次抽血檢驗結果：血清 β -人類絨毛膜刺激激素（ β -subunit human chorionic gonadotropin, β -hCG）值為647 mIU/mL、血型Rh陽性，48小時後重複抽血檢驗結果： β -hCG值為873 mIU/mL。綜合這位女性病患的狀況，最適合她的下一步處置應為下列何者？
- A.48小時後再次重複抽血檢驗 β -hCG值
- B.抽血檢驗progesterone值
- C.施行腹腔鏡檢查
- D.抽血檢測血清aspartate aminotransferase、creatinine以及hemoglobin值
- 31.一位38歲孕婦妊娠35週產檢時發現有妊娠高血壓，做胎兒生理評估（fetal biophysical profile）檢查為10分，臨床上應如何處置？
- A.繼續觀察，每週做一次胎兒生理評估（fetal biophysical profile）檢查
- B.繼續觀察，每天做一次胎兒生理評估（fetal biophysical profile）檢查
- C.準備催生引產（induction），避免早產及可能發生胎兒窘迫（fetal distress）
- D.安排當日剖腹生產，避免胎兒窘迫（fetal distress）
- 32.下列何者不是剖腹產的適應症？
- A.胎兒窘迫
- B.產程遲滯
- C.陰道乙型鏈球菌篩檢呈陽性
- D.前置胎盤
- 33.根據2017年American College of Obstetricians and Gynecologists（ACOG），產後大出血的定義為：
- A.產後出血超過500 mL
- B.產後出血超過1000 mL
- C.血比容（hematocrit）掉3%
- D.心跳增加20 bpm以上

- 34.有關誘發產後大出血的子宮相關因素（uterine factor），下列敘述何者錯誤？
- A.多胞胎或羊水過多造成子宮過度擴張（uterine overdistention）
 - B.產程遲滯
 - C.雙角子宮
 - D.鹵化劑（halogenated agents）等吸入性麻醉藥物誘發
- 35.關於絨毛膜取樣，下列敘述何者錯誤？
- A.夫妻如有家族遺傳性疾病者，選擇絨毛膜取樣，可較早得到診斷
 - B.可經由陰道或腹部執行
 - C.術後總流產率較羊膜穿刺高，但去除自然流產因素後，兩者術後的流產率相當
 - D.懷孕10週之前施行絨毛膜穿刺，有較高之準確率及較低之併發症
- 36.有關單胞胎臀位陰道產之敘述，下列何者錯誤？
- A.足月時，臀位之機率为3~4%
 - B.最適合臀位陰道產的胎兒姿勢為frank breech
 - C.羊水量異常為臀位危險因子之一
 - D.前胎剖腹產為臀位陰道產之絕對禁忌症
- 37.依據The Hyperglycemia and Adverse Pregnancy Outcome Study（HAPO study），母體血糖值越高，與母體及新生兒的預後不佳有關，依上述研究下列何敘述錯誤？
- A.出生體重超過90個百分位
 - B.剖腹生產（primary cesarean delivery）
 - C.新生兒高血糖（neonatal hyperglycemia）
 - D.臍帶血C-peptide值超過90個百分位
- 38.一位診斷為嚴重型子癇前症的孕婦採用硫酸鎂（magnesium sulfate）溶液預防痙攣，其肝功能異常（較正常值上升3倍），腎功能正常且尿量每小時多達50毫升，下列處置何者最適當？
- A.初始劑量（loading dose）4克應減半
 - B.維持劑量（maintenance dose）每小時2克應減半
 - C.使用至生產後24小時後停止
 - D.鎂離子在治療濃度下具心毒性
- 39.導致雙胞胎輸血症（Twin-Twin Transfusion Syndrome, TTTS）的最主要胎盤血管異常為：
- A.帆狀臍帶插入（velamentous cord insertion）
 - B.臍動脈—臍動脈吻合（arterioarterial anastomosis）
 - C.臍靜脈—臍靜脈吻合（venovenous anastomosis）
 - D.臍動脈—臍靜脈吻合（arteriovenous anastomosis）
- 40.當執行腹腔鏡手術時，腹內氣壓大於20毫米汞柱的手術併發症中，下列何種情況最不容易發生？
- A.hypotension
 - B.hypercarbia
 - C.carbon dioxide embolus
 - D.hyperglycemia

41. 40歲女性，月經經血量多導致貧血，經檢查發現患有子宮肌瘤，關於此病患的藥物治療選擇，下列何種藥物使用，比較不符合常規的治療？
- Gonadotropin-Releasing Hormone Agonist
 - Progesterone-Releasing Intrauterine Device
 - Tranexamic Acid
 - Danazole
42. 有關兒童和青少年出現的卵巢腫瘤，下列敘述何者最不適當？
- 惡性的可能性很低
 - 生殖細胞腫瘤約占一半以上
 - 超音波檢查是診斷卵巢腫瘤的有效方法
 - 上皮細胞腫瘤不常見
43. 根據FIGO子宮肌瘤分類系統，何種類型最適合用子宮鏡切除？
- Type 0
 - Type 1
 - Type 2
 - Type 3
44. 有關女性生殖道器官先天性異常（Müllerian anomalies），下列敘述何者最不適當？
- 約占原發性閉經（primary amenorrhea）20%的病例
 - 大多數患者第二性徵發育遲緩
 - 包含處女膜閉鎖（imperforate hymen）、陰道隔膜（transverse vaginal septum）、子宮頸或陰道無發育（absence of the cervix or vagina）
 - 可能造成青少年無月經但週期性下腹痛
45. 一個30歲無性經驗女性來到門診，她主訴經痛已持續5年，長期使用止痛藥緩解症狀，此外她並無經血過多或頻尿之現象。她的經期剛結束，經安排婦科超音波檢查發現左側卵巢有一直徑約8x7公分的卵巢囊腫（如圖），下列何者為最可能的診斷？



- 卵巢濾泡囊腫（ovarian follicular cyst）

- B.卵巢子宮內膜異位瘤 (ovarian endometrioma)
- C.卵巢纖維瘤 (ovarian fibroma)
- D.卵巢癌 (ovarian cancer)
- 46.有穆勒氏管 (Müllerian ducts) 相關異常的女性，應進行下列那個系統的檢查？
- A.上消化道
- B.下消化道
- C.腎臟泌尿道
- D.骨盆腔底部支持系統
- 47.關於細菌性陰道炎 (bacterial vaginosis) 的敘述，下列何者最適當？
- A.需氧菌 (aerobes) 過度增生的結果
- B.陰道乳酸菌 (lactobacilli) 過度生長
- C.是陰道炎中最常見的一種
- D.跟性行為沒有關係
- 48.對於沒有服用荷爾蒙的停經後婦女，下列何者為子宮異常出血最常見的原因？
- A.子宮內膜癌
- B.子宮肌瘤
- C.子宮內膜增生
- D.萎縮性子宮內膜炎
- 49.30歲婦女，已結婚但未生小孩，抹片異常，內診僅發現子宮頸1 cm腫瘤，切片檢查結果為侵襲性鱗狀細胞癌 (invasive squamous cell carcinoma)，基質侵襲深度為5 mm，骨盆腔電腦斷層及膀胱鏡檢查正常。依照FIGO staging (2018) 該病人的子宮頸癌分期為：
- A.stage IB1
- B.stage IIA1
- C.stage IIB
- D.stage IIIB
- 50.關於卵巢癌治療，何時會使用neoadjuvant化學治療？
- A.預期腫瘤無法切除乾淨或手術併發症過高，先進行化學治療
- B.腫瘤已經切除乾淨，進行後續化學治療
- C.手術後腫瘤無法切除乾淨，進行化學治療
- D.腫瘤復發後直接進行化學治療
- 51.關於懷孕期間罹患子宮頸癌之敘述，下列何者正確？
- A.懷孕時併有侵襲性子宮頸癌的發生率約10萬分之5
- B.第一妊娠期進行子宮頸錐狀切除術 (conization) 的流產率低於10%
- C.對於子宮頸錐狀切除術發現侵犯深度 (depth of invasion) 為3~5mm，但併有淋巴血管浸潤 (lymph-vascular space invasion) 者，不論胎兒週數或肺部成熟狀況，必須終止懷孕立即接受子宮根除手術及骨盆腔淋巴結切除手術 (radical hysterectomy and pelvic lymphadenectomy)
- D.臨床分期是懷孕期間罹患子宮頸癌最重要的預後因子

52. 有關type I及type II之子宮內膜癌，下列敘述何者錯誤？
- A. type I子宮內膜癌的細胞型態主要為endometrioid adenocarcinoma，type II子宮內膜癌的細胞型態則包含serous carcinoma, clear cell carcinoma
 - B. 大多數子宮內膜癌病患之腫瘤細胞型態為type I
 - C. 血液中高雌激素濃度（hyperestrogenism）與type I子宮內膜癌較相關，為其重要之危險因子
 - D. type I子宮內膜癌之預後較type II差，且腫瘤較易侵犯到子宮以外的器官
53. Choriocarcinoma轉移部位最常見在何處？
- A. 肺
 - B. 陰道
 - C. 腦部
 - D. 骨盆
54. 有關卵巢功能（ovarian reserve）的敘述，下列何者錯誤？
- A. 月經任何一天抽血檢驗Anti-Müllerian Hormone（AMH），可以了解卵巢功能
 - B. 血清Anti-Müllerian Hormone（AMH）濃度2 ng/mL代表卵巢功能不佳
 - C. 月經第三天超音波測量竇卵泡數目（Antral Follicle Count, AFC），可以了解卵巢功能
 - D. 月經第三天超音波測量竇卵泡數目（Antral Follicle Count, AFC）3顆代表卵巢功能不佳
55. 雄性素（androgen）及雌激素（estrogen）是影響生育功能的重要激素，下列關於性激素的敘述何者錯誤？
- A. 雄性素是雌激素的前驅物
 - B. 女性體內的雄性素並非全部由卵巢所分泌的
 - C. 停經婦女體內雄性素仍維持不減
 - D. 女性外生殖器發育是受到雌激素刺激而形成的
56. 下列何種方式，不適合用來判斷病患是否有排卵？
- A. 請患者每天測量基礎體溫並記錄
 - B. 在預期月經來之前一週測量血中黃體素濃度
 - C. 在月經週期第五天進行陰道超音波檢查，測量濾泡的大小與數量
 - D. 在月經結束後每天檢測尿液中的黃體激素（luteinizing hormone, LH）
57. 目前臨床上應力性尿失禁的無張力吊帶手術，如：經閉孔吊帶手術（transobturator tape, TOT）或無張力陰道吊帶手術（tension-free vaginal tape, TVT）等，是將吊帶（polypropylene tape）置放在尿道下方何位置？
- A. 尿道膀胱頸處
 - B. 尿道近端
 - C. 尿道中段處
 - D. 尿道遠端處
58. 關於中風復健常見之傳統治療技術，何者主要強調抑制不正常的姿勢與動作，並且誘發獨立的肌肉控制（isolated muscle control）？
- A. Brunnstrom動作治療介入（Brunnstrom's movement therapy approach）
 - B. 神經發展技術（neurodevelopmental technique）
 - C. 本體神經誘發技術（sensorimotor approach）

D.工作導向動作訓練 (task-oriented motor training)

59.一位病人因跌倒，發現肱骨螺旋溝 (spinal groove) 處有骨折，且有手腕下垂 (dropped wrist) 無法背屈，這可能是以下那一條神經受傷？

A.尺神經

B.橈神經

C.正中神經

D.肌皮神經

60.人類神經肌肉系統的構造中，運動單元 (motor unit) 大小差異甚大，下列何者有最大的運動單元？

A.喉頭 (laryngeal) 肌

B.股四頭 (quadriceps) 肌

C.咀嚼 (masseter) 肌

D.眼內直 (medial rectus) 肌

61.一位病人在吃飯時，突然發生頭痛，隨即有嘔吐現象，送到醫院時發現其右側上下肢無力，左側顏面神經麻痺，經臨床診斷為腦中風，其最可能的病變位置在下列何處？

A.基底核 (basal nuclei)

B.視丘 (thalamus)

C.橋腦 (pons)

D.小腦 (cerebellum)

62.下列何種運動方式最適合骨折初期的病人？

A.等長運動 (isometric exercise)

B.等張運動 (isotonic exercise)

C.延長運動 (eccentric exercise)

D.等速運動 (isokinetic exercise)

63.小明是3個月的男嬰，因頭部不正而求診。醫師發現小明頸部轉 (rotation) 向右側，後腦傾 (tilt) 向左側，醫師診斷是先天性肌肉斜頸，下列敘述何者正確？

A.小明最可能的原因是右側胸鎖乳突肌 (sternocleidomastoid muscle) 短縮所致

B.小明髖關節發育不良的可能性較高

C.此症通常需手術治療

D.頸圈為治療之首選

64.關於踝足輔具 (ankle-foot orthoses, AFO)，以下敘述何者不適當？

A.常被用來控制足踝的活動 (control ankle motion)

B.是最常被使用的下肢輔具 (lower limbs orthoses)

C.在行走時，不會影響距骨下關節 (subtalar joint) 的活動

D.可穩定行走時的膝關節

65.有關自覺用力係數 (Rating of Perceived Exertion, Borg Scale, 簡稱RPE) 的描述，下列何者錯誤？

A.雖然是病人自覺分數，但對運動強度推估仍有一定的可靠性

B.在運動訓練時，由參與者指出自覺運動困難之分數

- C.分數愈低，代表運動強度愈困難
D.是一種測量運動強度的指標
- 66.下列何者是心臟復健之訓練效果？
A.增加最大攝氧量
B.降低血紅素
C.減少動脈含氧量差（A-V O₂ difference）
D.增加休息心跳率
- 67.關於年齡12個月大的兒童發展里程碑（developmental milestones），下列那一項是較不可能達到的？
A.雙手扶著傢俱走幾步
B.拍手
C.以揮手表示再見
D.可以重疊2塊積木
- 68.關於腦性麻痺（cerebral palsy）患者下肢手術的進行時間點，目前共識（consensus）的一般建議是7歲以後才執行手術介入，但是下列那個部位的手術除外？
A.髖關節（hip joint）
B.膝關節（knee joint）
C.踝關節（ankle joint）
D.脊椎（spine）
- 69.吞嚥時為防止食物進入氣道，發生嗆咳或吸入，喉部（larynx）會進行一些保護性的動作，以下何者錯誤？
A.暫時停止呼吸
B.聲帶（vocal cord）閉合
C.會厭軟骨（epiglottis）後傾下壓
D.舌骨（hyoid bone）往上往後拉
- 70.手動輪椅具有後輪外傾角度（camber angle）時（如附圖左），下列何者不是其優點？



With Wheel Camber
具有後輪外傾角度



Without Wheel Camber
不具有後輪外傾角度

- A.可避免輪胎不均勻磨損
B.輪椅通過窄門時，可保護操作者之雙手免於擦傷
C.操作輪椅時，可以減少患者雙肩之外展角度（shoulder abduction）

D.可以增加輪椅的側向穩定度 (lateral stability)

71.下列有關失用症 (apraxia) 的敘述，何者錯誤？

A.大多是指原先已會的功能變得異常或喪失

B.大多發生在左大腦半球的病變之病人

C.較為常見的症狀是動作順序失常

D.常因聽覺認知受損所造成

72.41歲男性患者，主訴左頸部摸到腫塊，接受電腦斷層檢查，2張圖分別是注射顯影劑的不同切面影像，下列何者是最可能的診斷？

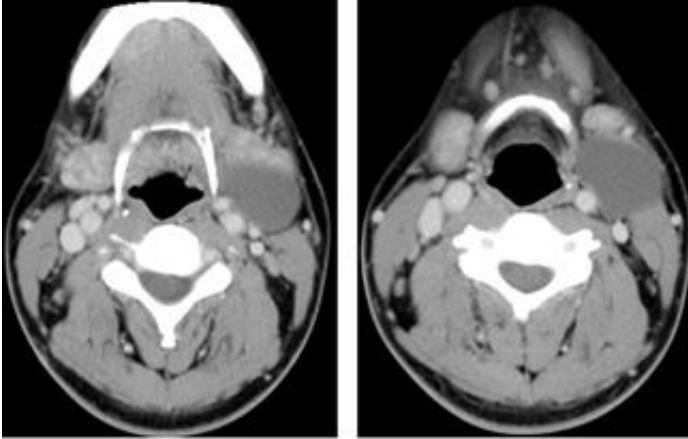


圖 A

圖 B

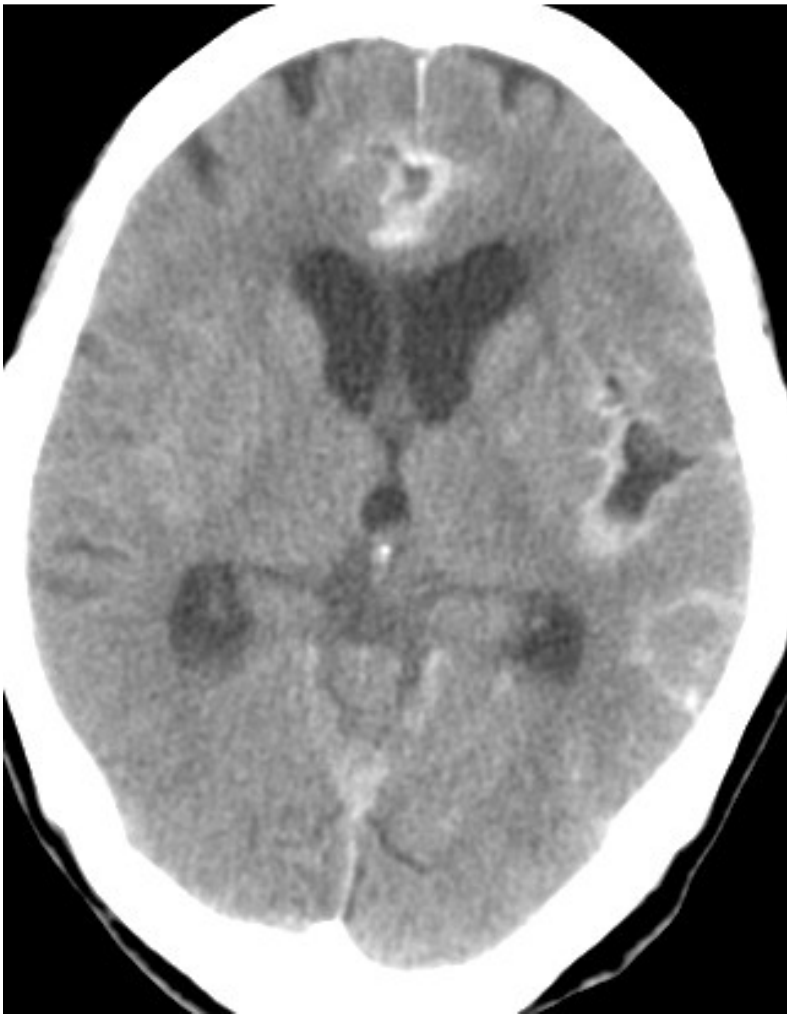
A.囊狀水囊 (cystic hygroma)

B.血管瘤 (hemangioma)

C.壞死淋巴結 (necrotic lymph node)

D.腮裂囊腫 (branchial cleft cyst)

73.一位50歲女性，突發性劇烈頭痛被送到急診，電腦斷層發現蜘蛛網膜下腔出血 (SAH)，下列敘述何者最正確？



- A.可安排電腦斷層血管影像檢查（CTA），以找出出血的病因
 - B.可進行腰椎穿刺，以確定出血的原因
 - C.惡性腫瘤出血是最常見的原因
 - D.病患不會有水腦等症狀
- 74.43歲男性病人，6個月前中風合併右半側癱瘓，4個月前右側髖部開始腫脹，杜卜勒檢查無深層靜脈栓塞，最近的骨盆X光片如圖，最可能的診斷為何？



- A. 惡性骨肉瘤 (osteogenic sarcoma)
 - B. 異位性骨化病 (heterotopic ossification)
 - C. 惡性軟骨肉瘤 (chondrosarcoma)
 - D. 結核性肉芽腫 (tuberculous granuloma)
75. 典型的Guillain-Barré症候群之診斷，下列何者是必要的條件？
- A. 在幾天內惡化
 - B. 自律神經功能異常
 - C. 肌電圖或神經傳導檢查呈現典型表徵
 - D. 無神經反射
76. 下列何種狀況可能會導致氣道內管插管困難？
- A. Mallampati分級：Class III
 - B. 下巴離舌骨超過三指幅寬
 - C. 嘴巴打開超過三指幅寬
 - D. 配戴活動式假牙
77. 一位34歲女性，在生產結束後18小時開始大量出血，迅速被轉送至附近的醫學中心緊急處置。關於產後出血，下列何者最正確？
- A. 此病人屬於次發性產後出血
 - B. 血液中血紅素的數值若沒有下降，顯示出血量一定很少
 - C. oxytocin為無張力性子宮 (uterine atony) 的第一線用藥
 - D. 超音波檢查對於此病人並無幫助
78. 李小姐是某大學的大一學生，聖誕節過後發現自己不小心懷孕了，到醫院希望醫師幫她進行人工流產。因為李小姐未滿20歲，醫師希望她能夠取得爸媽的同意書後才為她進行人工流產。李小姐偽造爸媽簽名的同意書

給醫師，醫師發現李小姐有些緊張，詢問此爸媽的同意書是誰簽的，李小姐很誠實的告訴醫師同意書是她自己簽的。如果你是她的醫師，如何處理最適當？

- A.幫李小姐進行人工流產，因為她在大學念書，已經具有相當的理解及判斷能力
 - B.幫李小姐進行人工流產，否則她可能跑到小診所接受人工流產，危險性反而更高
 - C.先不幫她進行人工流產，請她去找別的醫師
 - D.先不幫她進行人工流產，請她取得爸媽同意後，再進行人工流產
- 79.對特定疾病有多種治療方法時，醫師應向病人詳細解釋，讓病人可以自由選擇，但因病人不易在複雜的醫學技術間做選擇，多半會要求醫師推薦，醫師在進行較積極的建議時，常依最大利益原則為考量，所謂最大利益原則是指：
- A.健保的最大利益
 - B.病人的最大利益
 - C.醫師的最大利益
 - D.醫院的最大利益
- 80.復健科醫師於臨床發現女病患疑似遭受家庭暴力情事，病患坦承其丈夫偶會暴力相向，但擔心事件曝光將影響家庭關係，請求醫師不要通報相關單位，在此種情況下，下列處置何者為宜？
- A.考慮到病人隱私，醫師不得通報
 - B.考慮到病人安全，醫師應立即通報
 - C.為兼顧病人隱私與安全，醫師可請別人通報
 - D.叫病人先生來，曉以大義