

111年第一次專門職業及技術人員高等考試醫師牙醫師藥師考試分階段考試、醫事檢驗師、醫事放射師、物理治療師考試

代 號：1302

類科名稱：醫師(二)

科目名稱：醫學(三) (包括內科、家庭醫學科等科目及其相關臨床實例與醫學倫理)

考試時間：2小時

座號：_____

※本科目測驗試題為單一選擇題，請就各選項中選出一個正確或最適當的答案，複選作答者，該題不予計分!

※注意：本試題禁止使用電子計算器

- 關於造成昏厥 (syncope) 的原因，下列敘述何者最不適當？
 - 血管迷走神經性昏厥 (vasovagal syncope) 是最常見的原因
 - 心因性 (cardiac) 昏厥的原因包括心律不整 (arrhythmias) 及結構性心臟病 (structural heart disease)
 - 姿勢性低血壓 (orthostatic hypotension) 也可能造成昏厥。在站立後第3分鐘時收縮壓下降15毫米汞柱或是舒張壓下降5毫米汞柱，符合姿勢性低血壓的定義
 - 懷疑是血管迷走神經性昏厥 (vasovagal syncope) 時可建議病人做傾斜床測試 (tilt table test)
- 關於骨鬆性骨折 (osteoporotic fracture) 的敘述，下列何者最不適當？
 - 影像上發現脊椎骨壓迫性骨折，大部分是沒有症狀的
 - 在第一次脊椎骨壓迫性骨折一年內，再度發生其他節脊椎骨骨折的風險達20%
 - 抗骨質再吸收劑 (anti-resorptive drugs) 之使用目的在於急性疼痛的緩解，但無法預防脊椎骨骨折的再發
 - 若出現發燒、體重減輕或發生在胸椎第四節以上的骨折，要懷疑不是單純由老化所引發的骨折
- 70歲男性病人，過去病史有高血壓及B型肝炎，最近3個月因活動時呼吸氣促而逐漸臥床，身體診察時發現病人端坐時比平躺時更覺得胸悶吸不到氣，下列身體診察何者對確定診斷最沒有幫助？
 - Castell's sign
 - abdominal shifting dullness
 - diastolic rumbling heart murmur
 - right ventricle heave
- 某位70歲女性因為喝有機磷 (organophosphate) 農藥自殺而被送來醫院急救。當農藥毒性發作時，最不可能導致下列何種徵象？
 - 肌肉無力
 - 口水、淚液減少
 - 癲癇發作 (seizure)
 - 腹瀉、大便失禁
- 承上題，針對上述病人之治療，下列何種方式最不適當？
 - 服用活性炭
 - 注射atropine
 - 注射physostigmine
 - 注射pralidoxime (2-PAM)
- 下列有關主動脈瘤之敘述，何者錯誤？
 - 造成主動脈瘤之可能病因為：退化、Marfan氏症候群等遺傳性症候群、慢性主動脈剝離、感染及非感染性動

脈炎、創傷等

- B.胸主動脈瘤破裂的機會與其大小有關，直徑在4 cm以下者，風險約為每年2~3%，但若直徑大於6 cm，則風險升高至每年7%
- C.直徑4 cm以上的腹主動脈瘤，大多因動脈硬化所致，位於腎動脈以上，若瘤體內有管壁血栓，則可能因此造成下肢周邊血管栓塞
- D.無症狀腹主動脈瘤若直徑5.5 cm以上，應考慮進行主動脈瘤修補術，以血管內（endovascular）介入方式之短期死亡率較傳統外科手術為低，而長期死亡率相似
- 7.當病人因心功能失常或嚴重心肌缺血而出現血行動力不穩、甚或心因性休克時，除強心藥物外，可能需要機械性循環支持，下列相關敘述，何者錯誤？
- A.主動脈氣球泵浦（IABP）之球囊置放於降主動脈，由氦氣充填，於心舒張早期充氣、舒張中後期消氣，因此可降低主動脈早期舒張期血壓以增加冠狀動脈血流，且降低主動脈收縮期血壓以降低左心室後負荷
- B.Impella導管可經由股動脈逆行置入左心室，其先端部位有一小型軸向泵浦，可將左心室血液泵至主動脈，以增加心輸出量並降低左心室壓力
- C.TandemHeart系統可經由左心房導管將血液抽出、由離心泵浦推送至股動脈，提供每分鐘達5公升之血流量
- D.體外膜氧合系統（ECMO）可用於急性心衰竭合併心因性休克及嚴重肺損傷合併呼吸衰竭
- 8.下列狀況何者不是壓力催迫性檢查（stress test）的絕對禁忌症？
- A.不穩定心絞痛
- B.嚴重心內膜炎
- C.無症狀之主動脈狹窄
- D.嚴重心律不整，且曾併發血行動力學不穩定
- 9.使用下列何種抗心律不整藥物可能會造成心電圖上出現ST節段升高（ST segment elevations）情形？
- A.class 1C antiarrhythmic drugs
- B.class II antiarrhythmic drugs
- C.class III antiarrhythmic drugs
- D.class IV antiarrhythmic drugs
- 10.一位75歲男性因心悸至門診，十二導程心電圖顯示心房顫動。下列對心房顫動之敘述何者錯誤？
- A.心房顫動為女性多於男性
- B.心房顫動風險因子（risk factor）包括甲狀腺亢進、高血壓、糖尿病及肥胖等
- C.心房顫動可能會造成心衰竭
- D.心房顫動之缺血性中風風險評估可用 CHA₂DS₂-VASc score
- 11.關於慢性靜脈疾病，包括靜脈曲張（varicose vein）的描述，下列何者正確？
- A.原發性靜脈曲張的病人絕大多數是因為靜脈高壓所造成，很少有家族史
- B.女性使用荷爾蒙替代療法不會增加靜脈曲張的風險
- C.原發性的靜脈曲張常發生在深層靜脈
- D.慢性靜脈疾病的主要診斷工具是venous duplex ultrasonography
- 12.下列何種乙型交感神經阻斷劑（beta blocker）無法改善左心室射出分率降低的心衰竭（heart failure with reduced ejection fraction）之預後？

- A. carvedilol
- B. bisoprolol
- C. propranolol
- D. metoprolol succinate

13. 有關心臟衰竭 (heart failure, HF) 血清標記的描述，何者錯誤？

- A. 當低收縮分率心臟衰竭患者使用angiotensin receptor neprilysin inhibitor (ARNI) 後，B-type natriuretic peptide (BNP) 的濃度會降低
- B. 當年齡增加時，N-terminal pro-BNP (NT-proBNP) 血清濃度會增加
- C. 當腎功能變差時，NT-proBNP血清濃度會增加
- D. 在門診呼吸困難患者中，BNP或NT-proBNP的測量可用於支持有關HF診斷的臨床決策，尤其是在臨床不確定性情況下

14. 一位75歲的女性病人最近感覺到漸進性運動性氣促，下列何項檢查對呼吸困難的鑑別診斷幫助最小？

- A. 胸部X光
- B. 身體診察 (physical examination)
- C. 24小時心電圖 (Holter monitoring)
- D. 心臟超音波

15. 下列何者不是慢性B型肝炎患者，是否需要接受抗B型肝炎病毒藥物治療根據的因素？

- A. B型肝炎病毒核糖核酸 (RNA) 濃度
- B. 肝臟損傷 (纖維化) 嚴重度
- C. 血中丙胺酸轉胺酶 (alanine aminotransferase, ALT) 高低
- D. 病人是否因其他疾病須接受抗癌化學藥物治療

16. 25歲女性來急診室主訴3天前開始噁心，肚臍周圍及上腹疼痛，隔天疼痛轉移到右下腹部，且疼痛加劇。這時候開始發燒、畏寒。關於此問題的診療及處置，下列敘述何者錯誤？

- A. 病史詢問需要考慮泌尿道及婦產科方面的問題：包括子宮內膜異位、子宮外孕 (ectopic pregnancy)，以及骨盆腔發炎都是有可能的診斷
- B. 身體診察上要注意右下腹部的檢查。在McBurney's point上有壓痛的情形即為Rovsing's sign陽性，需要懷疑是急性闌尾炎 (acute appendicitis)
- C. 若沒有懷孕的可能，可以安排電腦斷層檢查，以協助診斷。急性闌尾炎常會看到闌尾壁變厚，周邊發炎，但不一定會看到糞石 (fecalith)
- D. 若闌尾破裂被腸繫膜包住形成局部膿瘍，需要給與廣效抗生素及考慮安排引流。手術切除可延後至局部發炎改善後再進行

17. 關於大腸直腸癌，下列敘述何者錯誤？

- A. 腺瘤樣息肉 (adenomatous polyp) 屬於癌前病變，而增生性息肉 (hyperplastic polyp) 則較不會有惡性的變化
- B. 息肉有分扁平狀 (sessile)、鋸齒狀 (serrated) 及突起狀 (pedunculated)，突起狀息肉較具侵襲性
- C. familial adenomatous polyposis產生大腸癌的風險較Peutz-Jeghers syndrome的風險為高
- D. Lynch's syndrome導致的大腸癌與遺傳有關，也會增加發生子宮內膜癌或是卵巢癌的風險

18.關於胃酸的分泌，下列何者錯誤？

- A.主管胃酸分泌之parietal cells其細胞膜上分泌胃酸的主要幫浦為 H^+/K^+ -ATPase
- B.parietal cells 因靠離子濃度差異進行胃酸分泌，因此其中粒腺體（mitochondria）之數目很少
- C.parietal cells之胃酸分泌受到胃泌素受體（gastrin receptor）、乙醯膽鹼受體（acetylcholine receptor）以及組織胺受體（histamine receptor）所調控
- D.parietal cell之尖端細胞膜（apical membrane）型態會因在休息狀態（resting）或受刺激狀態（stimulated）有所改變

19.下列關於急性膽囊炎（acute cholecystitis）的敘述何者錯誤？

- A.必定同時伴隨膽囊結石
- B.及早進行膽囊切除對大多數患者是最佳治療方式
- C.Murphy's徵象（Murphy's sign）常為陽性
- D.可能同時合併有總膽管結石

20.下列關於膽管癌（cholangiocarcinoma）之敘述何者錯誤？

- A.依部位可分為肝內（intrahepatic）、肝門（perihilar）及遠端（distal）3類
- B.手術切除是唯一的根治性治療
- C.肝結石症（hepatolithiasis）是其危險因子
- D.原發性硬化性膽管炎（primary sclerosing cholangitis）並不會增加膽管癌之風險

21.決定肝臟移植接受者（recipient）接受肝臟移植的優先次序（prioritization），通常是根據下列何項指標？

- A.Model for End-Stage Liver Disease（MELD）score
- B.Child-Turcotte-Pugh score
- C.Maddrey's discriminant function score
- D.Sequential Organ Failure Assessment（SOFA）score

22.一位51歲男性主訴3天前黑便兩次，生命跡象正常，血液檢查：Hb 11.2 g/dL。此病人之上腸胃道內視鏡檢查，何者可以讓我們告訴病人3天內再出血之機會不大？

- A.胃潰瘍上有黏附之血塊，但未見出血
- B.胃潰瘍底部有未出血之血管
- C.胃潰瘍合併乾淨之潰瘍底部
- D.無消化潰瘍，但在胃體部上方有一小段可見之動靜脈畸生血管（arteriovenous malformation）

23.有關B型肝炎病毒感染後的血清學反應，下列何者錯誤？

- A.最早出現的血清病毒標誌為表面抗原（HBsAg），最常在感染後的8~12週可偵測到
- B.表面抗原（HBsAg）的出現時間比血清轉氨酶（transaminase）上升及臨床症狀的出現可以早2~6週
- C.isolated anti-HBc陽性，可以出現在急性B型肝炎病毒感染或是隱匿性B型肝炎感染（occult HBV infection）
- D.急性感染時，核心抗體（anti-HBc IgM）在表面抗原（HBsAg）出現的4週後才可以偵測到

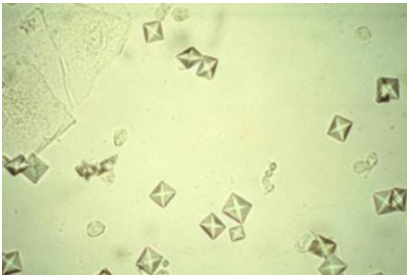
24.53歲男性腎臟移植病人，移植腎功能惡化，1個月內serum creatinine 由1.0 mg/dL，上升至2.0 mg/dL，移植腎切片顯示內皮細胞損傷（endothelial injury）、C4d 沉積，下列何種治療最不適當？

- A.血漿置換（plasmapheresis）
- B.免疫球蛋白注射（immunoglobulin infusion）

C. anti-IL2 接受器 (anti-IL2 receptor) 單株抗體注射

D. anti-CD20 單株抗體 (rituximab) 注射

25. 一名50歲男性尿路結石病人的尿液檢查發現結晶物質如附圖所示，下列何項建議最為適當？



A. consume a low-calcium diet from now on

B. need not modulate urine pH

C. start taking tiopronin or penicillamine

D. supply high-dose vitamin C

26. 下列何項不是急性間質性腎炎 (acute interstitial nephritis) 的常見臨床表現？

A. 尿液分析僅輕度蛋白尿 (<1.0 g/24 hours) 和血尿

B. 血清肌酸酐上升合併鈉排出率 (fractional excretion of sodium) >1.0

C. 使用氫離子幫浦阻斷劑後發生腎病症候群程度的蛋白尿 (nephrotic-range proteinuria)

D. 腎衰竭發展耗時數日至數週，符合原發性免疫反應動力學 (kinetics)

27. 有關多囊性腎臟病的敘述，下列何者錯誤？

A. 自體顯性多囊性腎臟病 (autosomal dominant polycystic kidney disease, ADPKD) 是最常見的遺傳性腎臟疾病

B. 自體顯性多囊性腎臟病 (autosomal dominant polycystic kidney disease, ADPKD) 的致病基因目前已知的有兩型：第一型：PKD1 基因，位在第16對染色體短臂上 (16p13.3)；第二型：PKD2 基因，位在第4對染色體長臂上 (4q21-q23)

C. 多囊性腎臟病的患者，約3.2%~10%會發生腦部動脈瘤，男性有較高的盛行率，特別是年紀小於30歲者

D. 多囊性腎臟病的患者與一般末期腎病不同的是，患者發生嚴重貧血的機率較小，當惡化至尿毒症時，患者一樣可接受透析治療或腎臟移植

28. 下列原發性腎病變引起的腎病症候群 (nephrotic syndrome)，那一種最容易發生血栓併發症 (如：renal vein thrombosis、pulmonary embolism和deep-vein thrombosis)？

A. type I membranoproliferative glomerulonephritis (MPGN)

B. focal segmental glomerulosclerosis (FSGS)

C. membranous nephropathy (MN)

D. minimal change disease (MCD)

29. 在皮質集尿管 (cortical collecting duct) 有三種上皮細胞，下列敘述何者正確？

A. 主細胞 (principal cells) 是負責鉀離子的再吸收細胞

B. 作用在主細胞 (principal cells) 包括：醛固酮，K⁺-sparing利尿劑及醛固酮拮抗劑

C. A型間細胞 (type A intercalated cells) 控制酸的再吸收與重碳酸根分泌

D. B型間細胞 (type B intercalated cells) 控制酸的分泌與重碳酸根再吸收

30. 關於急性腎損傷處置的敘述，下列何者錯誤？

- A.對於非出血性休克病人的靜脈輸液，建議使用等張晶體溶液（isotonic crystalloid solution）
- B.建議重症病人以低蛋白飲食來延緩透析
- C.在體液容積足夠的情況下，furosemide stress test能夠作為急性腎損傷惡化的預測工具
- D.不建議使用低劑量多巴胺（dopamine）來預防急性腎損傷
- 31.關於痛風（gout）疾病的敘述，下列何者最適當？
- A.痛風常發生在中年男性，而女性在停經（menopause）之後痛風的發生率會降低
- B.急性痛風關節炎發作時，血中的uric acid濃度可以是在正常值的範圍內
- C.X光檢查常會看到明顯的關節破壞，但關節的ultrasound檢查較無法看到尿酸結晶的關節變化
- D.針對痛風合併腎臟功能不全的病人，不應使用glucocorticoid的藥物來治療急性痛風關節炎
- 32.30歲女性，類風濕性關節炎長期吃藥控制，最近要準備懷孕，下列何種用藥建議最適當？
- A.methotrexate與leflunomide都可以在懷孕前使用，驗到受孕再停止即可
- B.所有生物製劑都可以在懷孕中全程使用
- C.hydroxychloroquine與sulfasalazine都可以在懷孕中全程使用
- D.低劑量類固醇在懷孕前可以使用，一旦驗到受孕就不能再使用類固醇
- 33.有關急性風濕熱（acute rheumatic fever）的敘述，下列何者正確？
- A.大多數都是由感染group B *Streptococci*所引起
- B.從感染到出現關節炎，平均大概會間隔3個月左右
- C.erythema marginatum屬於較罕見臨床表徵（約小於5%）
- D.大概有10%病人會進展到風濕性心臟病（rheumatic heart disease）
- 34.42歲周女士因為類風濕性關節炎，自1年前開始接受腫瘤壞死因子拮抗劑（tumor necrosis factor-alpha inhibitor）adalimumab每2週40 mg注射治療。大概3週前，周女士發現臉上、手臂伸側、上背部及頸部後側開始出現紅疹，驗血發現抗核抗體（antinuclear antibodies, ANA）以及抗雙股DNA抗體（anti-dsDNA antibodies）由用藥前的陰性轉為陽性，下列處置何者最適當？
- A.停掉adalimumab，改用etanercept
- B.加上prednisolone 1 mg/kg/day，繼續使用adalimumab
- C.停掉adalimumab，改用rituximab
- D.停掉adalimumab，改用infliximab
- 35.目前認為脊椎關節炎（spondyloarthritis）最起始之病灶為何處？
- A.軟骨（cartilage）
- B.肌腱附著點（entheses）
- C.硬骨（bone）
- D.滑膜（synovium）
- 36.腫瘤細胞常藉著分泌生物激素與其他免疫相關分子來抑制免疫反應，減少免疫相關分子來毒殺腫瘤細胞，下列有關免疫反應相對應機轉之敘述何者錯誤？
- A.腫瘤細胞分泌interferon- γ 等抑制免疫之細胞激素，可以抑制免疫反應
- B.腫瘤細胞class I major histocompatibility complex（MHC）喪失，影響免疫細胞活化
- C.腫瘤細胞影響調節T細胞（regulatory T cells）可以抑制免疫細胞功能

- D.腫瘤細胞產生CTLA-4可讓毒殺T細胞 (cytotoxic T cells) 不活化
- 37.全球的食道癌 (esophageal cancer)，常見的組織學型態是squamous cell carcinoma；但在北美地區，adenocarcinoma已逐漸成為主要的食道癌類型。下列有關與食道adenocarcinoma相關的危險或致病因子中，何者的相關性最低？
- A.obesity
 - B.chronic gastroesophageal reflux
 - C.cigarette smoking
 - D.*Helicobacter pylori*
- 38.胰臟癌 (pancreatic ductal adenocarcinoma) 逐年增加，其藥物治療學近年來也有相當的進展。下列有關胰臟癌藥物治療進展的敘述，何者最不恰當？
- A.局部胰臟癌手術後，應進行輔助性化學治療半年
 - B.胰臟癌術後輔助性化學治療，已有第三期臨床試驗證實gemcitabine + capecitabine優於gemcitabine
 - C.晚期及轉移的胰臟癌應進行全身性化學治療，目前的研究顯示：組合式化學化療 (combination chemotherapy) 並未優於gemcitabine單一治療
 - D.針對gemcitabine治療失敗的晚期或轉移胰臟癌病患，liposomal irinotecan + 5-fluorouracil + leucovorin因可改善病患的整體存活期，已被美國衛生主管機關 (FDA) 核准通過
- 39.沒有遠端轉移的非小細胞肺癌，治癒性切除 (curative resection) 的禁忌症是：
- A.上腔靜脈症候群 (superior vena cava syndrome)
 - B.同側肺門淋巴結轉移 (ipsilateral hilar lymph node metastasis)
 - C.穩定性心絞痛 (stable angina pectoris)
 - D.肺功能檢查FEV₁大於1公升
- 40.關於膀胱癌的敘述，下列何者錯誤？
- A.原發性膀胱癌最常見的組織型是泌尿上皮癌
 - B.低惡性度 (low-grade) 膀胱癌常見的基因變異是FGFR3突變或基因融合；高惡性度 (high-grade) 膀胱癌常見的基因變異是TP53突變、RBI突變
 - C.剛發現時，絕大多數的膀胱癌都已經遠端轉移，其次是平滑肌肉層侵犯 (muscle-invasive) 膀胱癌、非平滑肌肉層侵犯 (non-muscle-invasive) 膀胱癌最少
 - D.對於高風險 (例如：T1腫瘤、high-grade、CIS) 的非平滑肌肉層侵犯 (non-muscle-invasive) 膀胱癌，使用經尿道膀胱腫瘤切除術切除所有肉眼可見的腫瘤後，膀胱灌注BCG可以減少復發的機會
- 41.下列有關後天嚴重型再生不良貧血 (severe acquired aplastic anemia) 的治療的描述，何者最不恰當？
- A.類固醇 (glucocorticoid) 常用於第一線治療，療效甚佳
 - B.異體造血幹細胞移植 (allogeneic hematopoietic stem cell transplantation) 是治癒此病的選項之一
 - C.antithymocyte globulin (ATG) 合併cyclosporin 是常用的治療選項之一
 - D.granulocyte colony-stimulating factor (G-CSF) 通常無效
- 42.下列那一種人類的hemoglobin在胎兒10~11週時，是主要的hemoglobin？
- A.Hb Portland ($\zeta_2\gamma_2$)
 - B.Hb Gower I ($\zeta_2\varepsilon_2$)

C.Hb Gower II ($\alpha_2\varepsilon_2$)

D.HbF ($\alpha_2\gamma_2$)

- 43.慢性骨髓性白血病，其病因是在第9號染色體 (*ABL* locus) 和第22號染色體 (*BCR*區) 的長臂有相互平衡的轉位 (balanced translocation)，導致有BCR-ABL1癌蛋白 (oncoprotein) 產生。下列敘述何者錯誤？
- A.因染色體斷裂點不同，可以導致有不同的分子量之BCR-ABL1癌蛋白，其中以p210最為常見
 - B.BCR-ABL1癌蛋白會使tyrosine kinase的活性增加而使細胞過度生長
 - C.臨床上可以利用定量此一變異來檢測疾病控制的效果
 - D.輻射傷害常常會導致這種轉位
- 44.下列何者不是動脈性血栓 (arterial thrombi) 的特徵？
- A.主要的成分包括血小板，纖維蛋白 (fibrin) 和紅血球
 - B.富含血小板
 - C.急性的周邊動脈性血栓治療以全身性纖維蛋白溶解劑治療 (systemic fibrinolytic therapy) 為主
 - D.急性心肌梗塞是屬於動脈性的血栓造成的併發症
- 45.下列有關氣喘 (asthma) 致病機轉的敘述，何者最適當？
- A.過敏原刺激dendritic cells釋放chemokine CCL17和CCL22，誘使 T_H1 lymphocytes分泌IL-5，進而吸引eosinophils進入呼吸道
 - B.病毒可刺激呼吸道上皮細胞分泌IL-25和IL-33導致ILC2 lymphocytes分泌IL-5，吸引eosinophils進入呼吸道
 - C.一氧化氮在氣喘病患的呼出氣體中，代表呼吸道發炎反應的程度，與呼吸道的dendritic cells和lymphocytes有正性相關
 - D.IL-10和IL-12是proinflammatory mediators，由呼吸道發炎細胞產生與氣喘的嚴重度有正性相關
- 46.22歲女性病患主訴胸悶及運動性氣促。感冒時症狀加劇，有過敏性鼻炎症狀，最近爬樓梯到2樓就覺得很喘。身體診察有輕微哮鳴音，下列何者檢查最適合幫助診斷？
- A.methacholine provocation test
 - B.bronchodilator test
 - C.allergen test
 - D.呼氣一氧化氮測試
- 47.62歲男性患者，因近三個月有慢性咳嗽而前來就診，肺部聽診時發現有單頻喘鳴聲 (monophonic wheeze)，最有可能的診斷為何？
- A.心衰竭
 - B.肺癌
 - C.肺纖維化症
 - D.肺炎
- 48.70歲男性病人因運動時呼吸困難前來就診，其肺功能檢查顯示：TLC為70%預測值，FEV₁為65%預測值，FEV₁/FVC 78%，DLco為55%預測值，最有可能的診斷為何？
- A.胸廓畸形
 - B.右側氣胸
 - C.間質性肺病

D.肺氣腫

49.70歲男性因咳嗽數個月而就醫被診斷為肺結核，分子檢測時，發現此病人痰液結核菌中的*rpoB*基因有突變。

此病人應該合理的被認為對下列何種藥物具有抗藥性？

A.isoniazid

B.rifampin

C.ethambutol

D.pyrazinamide

50.31歲女性，健康狀況良好，突然間抱怨無法忍受的頭痛，合併頸部僵硬、噁心、嘔吐，接著喪失意識。最有可能的診斷為何？

A.腦膜炎

B.梗塞性中風

C.顱內動脈瘤破裂

D.偏頭痛

51.非侵襲性正壓呼吸器（noninvasive positive pressure ventilator）的禁忌症，不包括下列何者？

A.血壓60/40 mmHg

B.昏迷指數3分

C.每20分鐘需要抽痰一次

D.PaCO₂ 70 mmHg

52.下列有關甲狀腺癌的敘述，何者錯誤？

A.手術可以切除病灶有助於組織病理及癌症分期確認

B.若懷疑有甲狀腺癌，可以使用甲狀腺超音波進行頸部中央及兩側淋巴結的檢查，並在可疑之淋巴結作細針穿刺細胞學檢查

C.病理學上，細胞分化良好之甲狀腺癌，例如乳突癌或濾泡癌，術後追蹤腫瘤是否再發的主要生物指標是胎兒球蛋白（alpha-fetoprotein）

D.甲狀腺癌之同位素放射線根除療法，使用之放射線同位素是碘-131（I-131），而碘-131之半衰期約為8.04天

53.下列何者最不可能引起糖尿病？

A.一些病毒感染後引起自體免疫反應

B.肌肉、脂肪或肝臟產生的胰島素阻抗

C.類固醇的使用

D.投與雙胍類的藥物

54.下列有關肥胖的敘述，何者錯誤？

A.肥胖可以引起胰島素阻抗及糖尿病

B.身體質量指數越小則代表越胖

C.肥胖與飲食習慣、運動及基因等因素有關

D.脂肪細胞可以分泌許多影響肥胖發生的物質

55.下列敘述何者錯誤？

A.第一型糖尿病人（type 1 diabetes mellitus）以全靜脈營養（total parenteral nutrition）治療時，除輸液中加胰

- 島素外，應同時給長效胰島素（long acting insulin）
- B.使用類固醇（glucocorticoid）之糖尿病人，若空腹血糖超過200 mg/dL以上控制不佳時，常需給與胰島素控制血糖
- C.脂質營養不良性之糖尿病（lipodystrophic diabetes mellitus）病人，可使用重組人類瘦素（recombinant human leptin）治療
- D.80歲以上之糖尿病病人，其血糖控制目標為糖化血色素 $<6.5\%$
- 56.造成次發性高血壓的內分泌疾病中，下列何者最常見？
- A.原發性醛固酮過高（primary aldosteronism）
- B.嗜鉻細胞瘤（pheochromocytoma）
- C.庫欣氏症候群（Cushing's syndrome）
- D.肢端肥大症（acromegaly）
- 57.一位42歲有白斑的女性到門診就醫，主訴這半年來感覺疲倦、怕冷、變胖、抽筋。抽血檢查發現free T_4 為0.4 ng/dL（正常參考值為0.6~1.75 ng/dL），TSH為25 μ IU/mL（正常參考值為0.1~4.5 μ IU/mL），有關其病因的鑑別診斷，下列何種診療最不需要？
- A.甲狀腺觸診和詢問甲狀腺疾病相關家族史
- B.甲狀腺超音波檢查
- C.抽血測量甲狀腺相關自體免疫指數，例如anti-thyroid peroxidase antibody（anti-TPO）
- D.腦下垂體核磁共振檢查
- 58.一位27歲男性，主訴一年來體重上升，身體診察發現有月亮臉、水牛肩、中心型肥胖、皮膚易瘀青、在腹部和雙腿近端有紫色條紋（purple striae），接下來進行何項檢查最為合適？
- A.抽血檢查早上8點和下午4點的cortisol和ACTH
- B.進行high dose dexamethasone suppression test
- C.安排腎上腺電腦斷層檢查
- D.安排腦下垂體核磁共振檢查
- 59.醫療人員在照顧不同病人之間執行手部衛生，下列何種情境不適合單獨使用酒精性乾洗手液？①手部有明顯髒污（visibly soiled） ②照護困難梭狀桿菌（*C. difficile*）患者後 ③要置放導尿管之前 ④照護新型冠狀病毒患者（COVID-19）之前
- A.僅①②
- B.僅②③
- C.僅②④
- D.①②③④
- 60.有關進行性多發性白質腦病變（progressive multifocal leukoencephalopathy, PML）之敘述，下列何者錯誤？
- A.常可以在腦組織的寡樹突細胞（oligodendrocytes）發現John Cunningham virus（JC）病毒顆粒
- B.近年來大部分病例出現在愛滋病（AIDS）病人
- C.PML病灶，在CT影像會呈現明顯水腫或腫塊效應（edema or mass effect），難以跟其他腫瘤或膿瘍區分
- D.目前沒有有效治療方式
- 61.關於初次發生、未曾使用過抗生素預防或治療的腹膜炎，其致病原與抗生素治療，下列敘述何者錯誤？

- A.肝硬化病人發生原發性細菌性腹膜炎（primary bacterial peritonitis）的經驗性抗生素治療（empirical antibiotic therapy）選擇，原則上不需要考慮針對厭氧菌（anaerobes）
- B.肝硬化病人發生原發性細菌性腹膜炎（primary bacterial peritonitis）的致病原中，最常見是革蘭氏陽性菌（Gram-positive bacteria）
- C.次發性細菌性腹膜炎（secondary bacterial peritonitis）的致病原，常見的是腸道革蘭氏陰性菌（enteric Gram-negative bacteria）和厭氧菌（anaerobes）
- D.次發性細菌性腹膜炎（secondary bacterial peritonitis）的治療除了抗生素以外，也需要開刀介入
- 62.28歲確診人類免疫不全病毒（HIV）感染男性病人有3週漸進嚴重的體重減輕、發燒、乾咳與氣促（dyspnea），入院檢查發現臉部脂漏性皮膚炎（seborrheic dermatitis）、口腔念珠菌感染（oral candidiasis）、嘴唇粘膜發紺（cyanosis），在呼吸室內空氣（ambient air）時血氧飽和度（oxygen saturation）是86%。胸部X光和電腦斷層顯示雙側嚴重間質性肺炎（interstitial pneumonitis），並未發現肋膜積液（pleural effusion）。針對這位病人的間質性肺炎，下列病因與處置的敘述，何者錯誤？
- A.此臨床肺炎病徵最常見的診斷是肺囊蟲肺炎（*Pneumocystis jirovecii* pneumonia）
- B.針對此臨床肺炎病徵最常見的致病原，trimethoprim-sulfamethoxazole是優先建議的治療
- C.針對此肺炎臨床病徵最常見的致病原，此時病人的輔助治療並不適合加上類固醇（steroids）
- D.針對此肺炎臨床病徵最常見的致病原，在治療療程結束後，還需要續用低劑量原抗生素以預防再發
- 63.皮膚軟組織感染之經驗性抗微生物製劑選擇，若過去無藥物過敏記錄，且沒有其他慢性疾病，則下述各診斷，建議的第一線治療何者最不恰當？
- A.狗咬傷 — amoxicillin-clavulanate或ampicillin-sulbactam
- B.帶狀疱疹（免疫力正常，大於50歲） — acyclovir
- C.蜂窩性組織炎（staphylococcal or streptococcal） — vancomycin
- D.壞死性筋膜炎 — 能同時治療嗜氧菌及厭氧菌的抗生素組合
- 64.下列社區型肺炎診斷工具的說明，何者錯誤？
- A.痰液抹片有利於致病菌的診斷。而品質好的抹片標準是每個低倍視野下有>10個嗜中性白血球（neutrophil）及>10個上皮細胞（squamous epithelial cells）
- B.若是需住院的社區型肺炎，一般而言血液培養的陽性率約為5~14%
- C.可用尿液檢測*Legionella pneumophila*（serogroup 1）
- D.可用尿液檢測pneumococcal感染
- 65.引起皮膚軟組織感染的病原菌，可能有不同接觸史或表現形態，下列何者錯誤？
- A.*Pseudomonas* — hot-tub folliculitis
- B.*Streptococcus pyogenes* — lymphangitis
- C.*Treponema pallidum* — 露珠狀水泡（dewdrop vesicle）
- D.herples simplex virus-1（HSV-1） — 唇邊水泡
- 66.42歲女性無慢性病史，成人預防保健檢查報告：身高158公分、體重64公斤、腰圍88公分、血壓136/88 mmHg、空腹血糖106 mg/dL、總膽固醇198 mg/dL、三酸甘油酯325 mg/dL、高密度脂蛋白膽固醇52 mg/dL。依前述情況，下列敘述何者錯誤？
- A.依照臺灣標準屬於肥胖

- B.空腹血糖偏高
- C.高三酸甘油血症
- D.符合代謝症候群之診斷標準

67.關於周全性老年醫學評估，下列敘述何者正確？

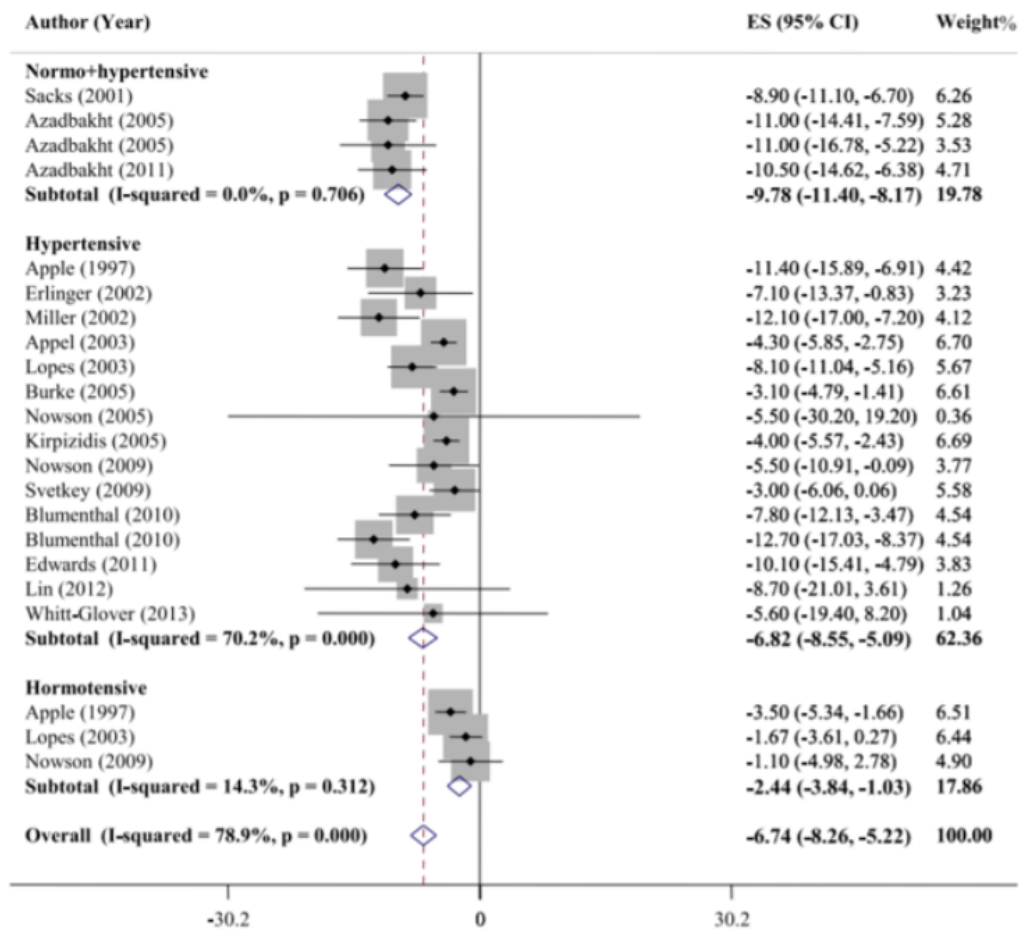
- A.所有高齡病患都須進行周全性老年醫學評估
- B.僅用於了解老人問題及篩選疾病
- C.評估包含生理、心理、社會及功能等面向
- D.周全性老年醫學評估很簡單，僅需10分鐘即可完成

68.有關家族樹（genogram or family tree）的敘述，下列何者錯誤？

- A.是家庭醫師提供以家庭為單位的病人照顧之關鍵工具
- B.是了解病人家庭背景最簡單且有效率的方法
- C.可提供病人重要家庭病史及遺傳疾病等資訊
- D.畫家族樹時病人會緊張，故初診時避免詢問

69.根據得舒飲食（Dietary Approaches to Stop Hypertension, DASH）對血壓控制的多篇隨機對照試驗

（randomized controlled trials），所做系統性回顧與統合分析（systematic review and meta-analysis），結果如下圖，下列敘述何者錯誤？



圖：得舒飲食在成人隨機對照試驗中對收縮壓的影響：依照血壓狀況（來自Saneci P et. al. Nutr Metab Cardiovasc Dis.2014;24:1253-61）

- A.證據等級為IIa，結果之建議等級（Grade of recommendation）為A
- B.整體得舒飲食組顯著下降收縮壓6.74 mmHg（95%CI: -8.26,-5.22）
- C.在不同亞組的血壓下降程度有所不同

- D.研究的異質性可能解釋來自各研究設計不同、高血壓狀態、介入持續時間、參與者數量和基線血壓值不同
- 70.在動機式晤談（motivational interviewing）中，RULE代表了晤談的四個重點的英文縮寫，分別是Resist the“righting reflex”，Understand your patient's motivations，Listen to your patient及下列何項？
- A.Engage your patient
 B.Empower your patient
 C.Endorse your patient
 D.Empathy your patient
- 71.有關行為改變之跨理論模式（transtheoretical model），下列敘述何者正確？
- A.可分為考慮期（contemplation）、準備期（preparation）、行動期（action）、維持期（maintenance）四個階段
 B.考慮期（contemplation）代表病人並無改變的意圖
 C.行動期（action）代表病人計劃在一個月內開始行為改變
 D.維持期（maintenance）代表行為改變已持續六個月以上
- 72.70歲男性退化性膝關節炎病人，詢問使用葡萄糖胺（glucosamine）是否能改善其關節疼痛的症狀，下列以實證醫學PICO方法進行實證查詢之敘述，何者最正確？
- A.patient：老年病人
 B.intervention：葡萄糖胺
 C.comparison of intervention：玻尿酸（hyaluronic acid）
 D.clinical outcome：膝關節置換減少比例
- 73.一位65歲男性被診斷為肺癌第四期，預期生命不超過3個月的末期病人，他自述有呼吸困難（dyspnea）的症狀，胸部X光顯示腫瘤有逐漸增大現象，其氧氣飽和度（oxygen saturation）在不使用氧氣下為94%。下列何者最可能解除病人呼吸困難之症狀？
- A.鴉片類藥物（opioids）
 B.鎮靜劑，如benzodiazepines
 C.非類固醇類抗發炎藥（NSAIDs）
 D.支氣管擴張劑，如albuterol
- 74.45歲的林女士到醫院做健康檢查，超音波掃描時意外發現肝臟右葉有一個約4 cm之腫瘤。Dynamic CT影像如圖。林女士最可能的診斷為何？

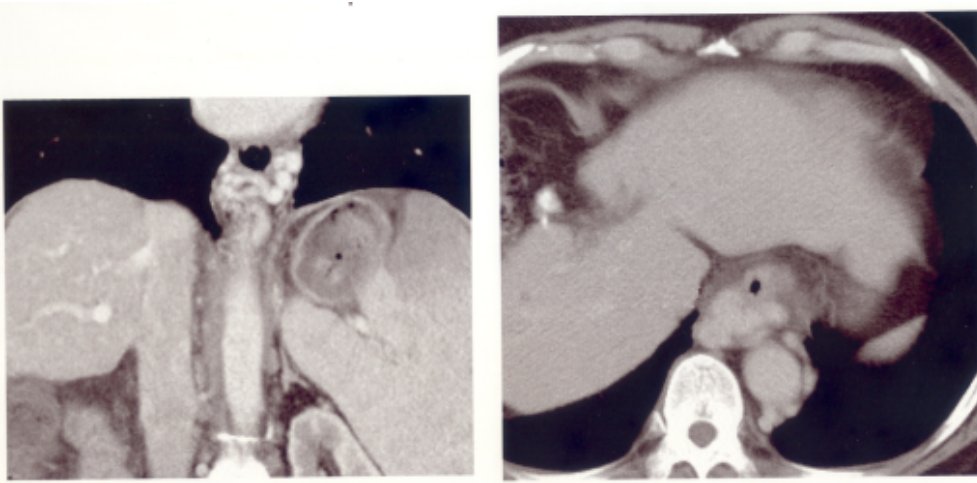


- A.肝細胞癌（hepatocellular carcinoma）
 B.海綿狀血管瘤（cavernous hemangioma）

C.多房性包蟲囊腫 (multilocular hydatid cyst)

D.膽管癌 (cholangiocarcinoma)

75.62歲的楊先生，罹患B型肝炎已十多年，每年到醫院追蹤檢查。這次醫師為他開立電腦斷層掃描，發現有異常如圖示。則楊先生最有可能罹患：



A.肝硬化 (liver cirrhosis)

B.脂肪肝 (fatty liver)

C.猛爆性肝炎 (fulminant hepatitis)

D.肝血色沉著 (hemochromatosis)

76.關於使用藥物治療心臟衰竭的敘述，下列何者正確？

A.避免使用carvedilol，可能增加心臟衰竭的死亡率

B.angiotensin-converting enzyme inhibitor (ACEI) 是治療孕婦心臟衰竭的首選藥物

C.furosemide可能導致低血鈣或高尿酸血症

D.calcium channel blockers可以降低心臟衰竭的死亡率

77.有關孕婦急救，下列敘述何者錯誤？

A.懷孕婦女造成心臟停止 (cardiac arrest) 的原因，主要是跟懷孕相關的併發症最有關係

B.嚴重外傷的孕婦，昏迷不醒需要心肺復甦術 (cardiopulmonary resuscitation, CPR) 時，優先救治母親

C.急救時輸液的給與，急救輸液量要比標準建議劑量增加50%以上

D.心臟停止的孕婦，血管升壓劑 (vasopressor) 使用的劑量要比未懷孕時增加

78.42歲男性患有鼻咽癌且正接受放射治療，近數日食慾不振且全身倦怠，抽血檢查Ca⁺⁺ 16.0 mg/dL，Albumin 2.9 g/dL。下列敘述何者最不適當？

A.校正後Ca⁺⁺應為16.88 mg/dL

B.心電圖可能出現QT段縮短

C.血液透析對於高血鈣治療效果有限

D.calcitonin的治療效果比bisphosphonates快

79.病人重症昏迷使用呼吸器，無法簽署醫療之知情同意書，依我國法律規定之親屬代理決定權，代理簽署的優先順序是：

- A.配偶>成人直系血親卑親屬>父母
- B.父母>兄弟姐妹>成人直系血親卑親屬
- C.祖父母>兄弟姐妹>曾祖父母
- D.祖父母>一親等直系姻親>曾祖父母

- 80.癌症末期的老婦人自知日子不多，在意識清楚時簽署了DNR意願書交給醫院，將副本交給兒子留存。該老婦人病況惡化失去意識後，患者兒子執意要求醫師竭盡所能為母親施予心肺復甦及插管急救。最後醫師讓步作了急救，但老婦人仍宣告不治。下列關於DNR意願書的敘述，何者最為正確？
- A.老婦人的DNR意願書，係在其意識清楚時就已經簽立，醫師及病患家屬都應該加以尊重，不應該為其進行心肺復甦以及插管急救等急救措施
 - B.老婦人病況惡化而喪失意識後，既然無法表達其意願，應該由其最近親屬出具DNR同意書來代替，因此醫師並非不能幫老婦人進行急救，但應該先取得其兒子的同意書
 - C.老婦人病況惡化而喪失意識後，既然無法表達其意願，應該由其最近親屬來代理其醫療決定，既然老婦人的兒子執意要求醫師進行急救，醫師應該加以尊重，而進行急救
 - D.老婦人的DNR意願書，係在其意識清楚時就已經簽立，醫師及病患家屬都應該加以尊重。但老婦人病況惡化而喪失意識後，其最近親屬卻要求進行急救。當老婦人的意願與其兒子的決定不同時，醫師只要依照其中一個人的意願即可，不論急救與否，都符合法律上的要求