

110年第二次專技高考醫師分階段考試(第二階段考試)

代 號：4302

類科名稱：醫師(二)

科目名稱：醫學(六) (包括麻醉科、眼科、耳鼻喉科、婦產科、復健科等科目及其相關臨床實例與醫學倫理)

考試時間：2小時

座號：_____

※本科目測驗試題為單一選擇題，請就各選項中選出一個正確或最適當的答案，複選作答者，該題不予計分!

※注意：本試題禁止使用電子計算器

1. 下列何者不能作為施行正壓呼吸的工具？

- A. 凡德里面罩 (Venturi mask)
- B. 喉頭罩 (laryngeal mask airway)
- C. 氣管內管 (endotracheal tube)
- D. 麻醉面罩 (anesthetic mask)

2. 術後急性腎損傷 (acute kidney injury, AKI) 影響手術死亡率，有關麻醉與手術中腎功能監測的描述，下列何者正確？

- A. 術中尿液輸出量 (urine output) 減少與術後急性腎損傷息息相關，但術後尿液輸出量減少為正常現象，不影響腎功能
- B. 對腎功能變化的監測，腎絲球過濾率 (glomerular filtration rate, GFR) 測量較術後血漿肌酸酐濃度 (creatinine concentration) 變化，更有敏感性 (sensitivity) 與專一性 (specificity)
- C. 術後血漿肌酸酐濃度 (creatinine concentration) 的增加與術後GFR的降低，彼此無關聯性
- D. 血中Neutrophil gelatinase-associated lipocalin (NGAL) 可做為AKI的早期生物指標 (biomarker)，最早在術後24小時內就可測得

3. 關於麻醉深度的監測，下列敘述何者正確？

- A. 腦部為高代謝率的器官，約使用15%的心輸出量 (cardiac output)，腦血氧監測 (cerebral oximeter) 為良好的麻醉深度監測指標
- B. 以腦電圖 (EEG) 為基礎的監測 (包含bispectral index (BIS), entropy等)，無助於減少術中awareness的風險
- C. 腦電圖 (EEG) 的分析，對鎮靜程度及全身麻醉深度之監測很有助益
- D. 研究結果顯示，麻醉中若BIS數值越低，術後的後遺症越少

4. 下列有關吸入性麻醉劑的敘述，何者錯誤？

- A. desflurane在血液和身體組織中的低溶解度導致其麻醉的快速甦醒
- B. sevoflurane與desflurane皆為氯化物
- C. desflurane可以被乾燥的二氧化碳吸收劑降解為一氧化碳
- D. sevoflurane可以被乾燥的二氧化碳吸收劑降解為compound A

5. 下列何者不是局部麻醉劑 (local anesthetics) 引起的中樞神經症狀？

- A. 口邊麻木 (circumoral numbness)
- B. 舌頭感覺異常 (tongue paresthesia)
- C. 眩暈 (dizziness)
- D. 幻覺 (hallucination)

6. 執行硬脊膜外麻醉 (epidural anesthesia) 時，當穿刺針具抵達硬脊膜外腔 (epidural space) 時，會有 sudden loss of resistance，這是因為穿刺針具通過了下列何項解剖構造？
- A. erector spinal muscle 豎脊肌
 - B. interspinous ligament 棘間韌帶
 - C. ligamentum flavum 黃韌帶
 - D. dura mater 硬脊膜
7. 顱內血腫 (intracerebral hematoma) 接受急診手術，有關其麻醉處置，下列何者錯誤？
- A. 麻醉誘導宜避免使用具腦血管舒張作用的藥物
 - B. ketamine 是理想的麻醉誘導選擇藥物
 - C. 術後若須維持氣管插管到加護病房照護，以 narcotics-based 麻醉輔以肌肉鬆弛劑是良好的麻醉維持選擇
 - D. 若腦部灌注壓 (cerebral perfusion pressure) 小於 60 mmHg，則腦部有再度受損的風險
8. 針對傳統的 open thoracotomy 開胸手術進行之全肺切除，下列何種手術後止痛方式的止痛效果可能最好？
- A. 硬膜外止痛 (epidural analgesia)
 - B. 靜脈病患自控式止痛 (intravenous patient-controlled analgesia, IVPCA)
 - C. 腋下神經叢阻斷 (axillary nerve block)
 - D. 口服 NSAID 類止痛藥
9. 關於重症病人營養支持的併發症，下列何者錯誤？
- A. 腸道營養 (enteral nutrition) 常併發腹瀉，亦可能增加胃脹而逆流的風險
 - B. 周邊靜脈營養 (peripheral parenteral nutrition) 會增加靜脈炎的危險
 - C. 將全靜脈營養 (total parenteral nutrition) 減量至停用時，須注意胰島素劑量與低血糖的監測，若是腸道營養減量時，則不需特別注意
 - D. 接受靜脈營養的重症病人若出現敗血症，應考慮周邊或中央靜脈管路造成的血行性感染 (bloodstream infection)
10. 關於 Vogt-Koyanagi-Harada 氏病，疾病初期最不可能看到的臨床徵候為：
- A. 視力減退
 - B. 聽力減退
 - C. 皮膚白斑 (vitiligo)
 - D. 腦脊髓液 (CSF) 的單核白血球增多 (pleocytosis)
11. 裂孔性網膜剝離 (rhegmatogenous retinal detachment) 不會出現下列何種表現？
- A. 相對性傳入性瞳孔反射障礙 (relative afferent pupillary defect)
 - B. 低眼壓 (hypotony)
 - C. 視物變大 (macropsia)
 - D. 虹彩炎 (iritis)
12. 有關細菌性角膜潰瘍的敘述，下列何者錯誤？
- A. 常出現的臨床表徵包含上皮破損、角膜水腫及浸潤物
 - B. 治療完整後角膜通常可維持透明
 - C. 外傷是危險因子之一

- D.綠膿桿菌的感染常與配戴隱形眼鏡有關
- 13.輪部 (limbus) 上的Horner-Trantas dots會出現於下列那一種疾病？
- A.砂眼 (trachoma)
 - B.春季角結膜炎 (vernal keratoconjunctivitis)
 - C.圓錐角膜 (keratoconus)
 - D.威爾遜氏疾病 (Wilson disease)
- 14.一個急性隅角閉鎖性青光眼 (acute angle-closure glaucoma) 的病人來急診就診，檢查發現眼壓50 mmHg、角膜水腫、前房有些許細胞漂浮，下列何項急診處置最不適當？
- A.給與20% mannitol靜脈注射治療
 - B.給與口服碳酸酐酶抑制劑 (carbonic anhydrase inhibitor)
 - C.給與眼用藥物2% pilocarpine及0.1% dexamethasone
 - D.立即安排雷射小樑網整形術 (laser trabeculoplasty)
- 15.下列何種治療方式對弱視較無效？
- A.遮閉 (occlusion) 療法
 - B.禁制 (penalization) 療法
 - C.屈光配鏡 (optical devices)
 - D.手術療法 (surgery)
- 16.動眼神經 (oculomotor nerve) 並不支配下列何條眼肌？
- A.內直肌 (medial rectus muscle)
 - B.外直肌 (lateral rectus muscle)
 - C.上直肌 (superior rectus muscle)
 - D.下直肌 (inferior rectus muscle)
- 17.有關甲狀腺眼疾 (thyroid eye disease) 的敘述，下列何者錯誤？
- A.眼病變之程度與甲狀腺功能成正相關
 - B.此種眼疾發生於女性較男性為多
 - C.臨床徵候包括眼瞼退縮 (lid retraction)、限制性眼肌病變 (restrictive myopathy) 及突眼 (proptosis)
 - D.嚴重突眼會造成暴露性角膜病變 (exposure keratopathy)
- 18.Jones氏試驗 (Jones test) 用於評估那項功能？
- A.淚液分泌功能
 - B.淚液排流功能
 - C.淚液成分
 - D.淚囊功能
- 19.有關突發性耳聾 (sudden deafness, or idiopathic sudden sensorineural hearing loss) 臨床特徵，下列敘述何者錯誤？
- A.3天內聽力惡化致純音聽力檢查顯示連續3個頻率有超過30 dB以上的感音型聽力損失
 - B.大部分病人都會同時有耳鳴
 - C.無論治療或不治療，部分病人會恢復

- D.高頻聽力損失比低頻聽力損失之預後較佳
- 20.需長期氣道繞道照護的病人，下列何種方式最恰當？
- A.氣管內插管
 - B.氣管切開術
 - C.環甲膜切開術
 - D.高壓噴氣換氣術
- 21.口腔癌大多屬於何種組織學形態？
- A.鱗狀細胞癌（squamous cell carcinoma）
 - B.未分化癌（undifferentiated carcinoma）
 - C.疣樣癌（verrucous carcinoma）
 - D.腺癌（adenocarcinoma）
- 22.最常見的急性細菌性唾液腺炎，是何種細菌之感染？
- A.肺炎鏈球菌（*Streptococcus pneumoniae*）
 - B.金黃色葡萄球菌（*Staphylococcus aureus*）
 - C.大腸桿菌（*Escherichia coli*）
 - D.綠膿桿菌（*Pseudomonas aeruginosa*）
- 23.有關前庭神經炎（vestibular neuritis），下列敘述何者正確？
- A.大部分發生在前庭神經下支（inferior division of vestibular nerve）
 - B.有部分病人會轉變成良性姿勢性陣發性眩暈（benign positional paroxysmal vertigo）
 - C.急性期自發性眼震（spontaneous nystagmus）快相（rapid phase）向疾病側
 - D.治療的藥物以抗病毒藥物效果最佳
- 24.下列那一項不是鼻竇內視鏡手術的絕對適應症（absolute indications）？
- A.鼻竇炎併發眼眶膿瘍及視力損傷
 - B.鼻竇炎併有急性加重的症狀
 - C.鼻竇炎併發腦膜炎
 - D.急性侵犯型黴菌性鼻竇炎
- 25.有關鼻及鼻竇倒生性乳突瘤（inverted papilloma），下列敘述何者錯誤？
- A.因血管豐富不適合在術前做切片檢查
 - B.有合併惡性鱗狀細胞癌的可能性
 - C.影像學檢查常見腫瘤起源處有局部骨質增生
 - D.與人類乳突病毒第6、11型可能有關
- 26.某病人因吞食不明液體輕生，家人發現後緊急送至急診室，下列敘述何者正確？
- A.鹼性溶液腐蝕性較酸性溶液強，造成深層組織受損之機率較高
 - B.如家屬查明吞食之液體屬強酸或強鹼時，則可用對應之鹼或酸性溶液中和之
 - C.應於12小時內儘快安排食道內視鏡檢查，以確定組織受損之範圍與深度
 - D.內視鏡檢查時不可放置鼻胃管，以免造成日後食道攣縮狹窄
- 27.有關鰓器畸型（branchial apparatus anomaly），下列敘述何者正確？

- A.第一鰓器畸型較第二鰓器畸型常見
- B.第二鰓器畸型又可以分成兩型，兩型均可能通至扁桃窩（tonsillar fossa）
- C.第二鰓器畸型以反覆化膿性甲狀腺炎（suppurative thyroiditis）為主要臨床症狀
- D.第三、四鰓器畸型可能會有瘻管通至梨狀窩（pyriform sinus）
- 28.懷孕時陰道以何種菌株為優勢菌株？
- A.*Streptococcus agalactiae*
- B.*Peptostreptococcus*
- C.*Lactobacillus acidophilus*
- D.*Staphylococcus aureus*
- 29.懷孕期間血色素（hemoglobin）會生理性降低，主要原因為：
- A.孕婦身體的鐵儲存量減少
- B.母體部分的血液流動到胎盤及胎兒身上
- C.Reticulocytosis的速度降低
- D.血漿的容量（plasma volume）增加
- 30.33歲女性，G2P0A1，最後一次月經開始日為9週前，因自行驗孕呈陽性反應而來門診作第一次產檢，她上一胎是早期懷孕合併自然流產，這一胎是計畫性懷孕；來門診時母親的體溫、心跳速率、呼吸速率、血壓均正常，內診時發現：子宮大小約為懷孕7~8週且雙側子宮附屬器無異常發現、子宮頸緊閉且無陰道出血，在門診時幫她做了超音波檢查發現：正常子宮內懷孕、胎兒頭臀徑（crown-rump length）0.7公分、根據胎兒頭臀徑所預估的懷孕週數為7.2週，超音波確定測不到胎心音。下列何者為最適當的診斷？
- A.不完全流產（incomplete abortion）
- B.子宮外孕（ectopic pregnancy）
- C.過期流產（missed abortion）
- D.先兆性流產（threatened abortion）
- 31.就胎兒循環而言，下列何者之循環血液含氧量最高？
- A.動脈導管（ductus arteriosus）
- B.靜脈導管（ductus venosus）
- C.升主動脈（ascending aorta）
- D.上腔靜脈（superior vena cava）
- 32.關於地中海貧血（thalassemia），下列敘述何者正確？
- A.若夫妻二人為同型地中海貧血帶因者，則胎兒為重型地中海貧血的機率為35%
- B.乙型地中海型貧血大多數是 β -globin deletion而來
- C.若母親平均紅血球體積（MCV） < 80 fl，就可診斷為地中海貧血帶因者
- D.甲型地中海型貧血無法由血紅素電泳的結果偵測出來
- 33.母血中胎兒游離性基因（cell-free fetal DNA）篩檢，無法檢驗出下列何種胎兒異常？
- A.基因單點突變（point mutation）
- B.染色體三倍體症（trisomy）
- C.性染色體數目異常

D.染色體微小片段缺失 (microdeletion)

34.下列何者為產後子宮收縮無力最常見的原因 (uterine atony) ?

- A.多胞胎 (multiple fetuses)
- B.前置胎盤 (placenta previa)
- C.胎盤早期剝離 (placental abruption)
- D.母體肥胖 (obesity)

35.關於胎頭對於母親骨盆的相關位置如附圖，下列何者正確？



- A.LOA
- B.LOP
- C.ROA
- D.ROP

36.34歲孕婦，G1P0，本次懷孕接受一般健保給付之產檢項目，產檢結果發現先天性橫膈膜疝氣 (congenital diaphragmatic hernia)，經與主治醫師討論後，由於橫膈膜疝氣合併肝臟脫疝 (liver herniation)，且肺部頭部比率 (lung-to-head ratio) 小於1.4，而決定進行胎兒鏡氣管阻塞術 (fetal endoscopic tracheal occlusion, FETO)，手術順利，並於34週平安生產，下列何種疾病不宜考慮胎兒鏡手術？

- A.雙胞胎輸血症候群 (twin-twin transfusion syndrome)
- B.後尿道瓣膜 (posterior urethral valve)
- C.羊膜帶釋放 (amniotic band release)
- D.薦尾椎畸胎瘤 (sacroccygeal teratoma)

37.20歲林小姐，沒有任何過去病史且第一次懷孕。當懷孕26週時被告知有妊娠糖尿病，經過飲食控制後再回來門診追蹤時發現空腹血糖168 mg/dL，此時醫生應該建議她如何控制接下來孕期的血糖？

- A.只需要飲食控制
- B.只需口服的降血糖藥物
- C.胰島素和飲食控制
- D.產檢時追蹤血糖值即可，不用特別控制

38.38歲孕婦，為一B型肝炎 (hepatitis B) 感染者，懷孕26週血清檢驗結果：B型肝炎表面抗原陽性HBsAg(+)，B

型肝炎e抗原陽性HBeAg(+)，B型肝炎病毒量HBV viral load超過10,000,000 copies/mL；孕婦未接受抗B型肝炎病毒藥物治療，新生兒出生後接受免疫預防性治療（immunoprophylaxis）及兒童完整的B型肝炎疫苗接種。

此一新生兒感染B型肝炎的風險為：

- A.1%
- B.10%
- C.50%
- D.90%

39.懷孕期間，母胎感染症經垂直傳播可引致子宮內胎兒感染（intrauterine fetal infection）導致胎兒缺陷。下列那一項胎兒超音波表徵不符合母胎感染病源的致畸型效應（teratogens effects）？

- A.胎兒水腫（hydrops fetalis）－微小病毒（parvovirus B19）
- B.顱內鈣化（intracranial calcifications）－巨細胞病毒（cytomegalovirus, CMV）
- C.先天性心臟缺陷（congenital heart defects）－弓形蟲（toxoplasmosis）
- D.小頭症（microcephaly）－德國麻疹（rubella）

40.下列關於診斷性子宮鏡敘述，何者較不適當？

- A.常建議不孕症病人接受檢查
- B.對於不明原因子宮出血有診斷幫助
- C.不可於門診使用
- D.對於子宮腔的檢查，診斷性子宮鏡優於子宮輸卵管攝影（HSG）

41.子宮肌瘤與懷孕的關係，下列敘述何者較不適當？

- A.大部分的子宮肌瘤在懷孕期間不會變大
- B.子宮肌瘤在懷孕期間，經常導致不好的預後（outcome）
- C.子宮肌瘤手術後採取陰道生產時，其發生子宮破裂的機率為0.47%
- D.子宮黏膜下肌瘤會降低生育率（fertility rates）

42.有關子宮肌瘤，下列敘述何者最不適當？

- A.多產婦容易長子宮肌瘤
- B.吸菸減少了子宮肌瘤的發生率
- C.大部分停經後荷爾蒙療法不會刺激肌瘤生長
- D.性傳染病不會增加子宮肌瘤發生率

43.關於Turner syndrome，下列敘述何者最適當？

- A.約25,000名女新生兒中有1名
- B.患者可能在懷孕期間因主動脈破裂而猝死的風險增加
- C.生長激素（growth hormone）治療建議從青春期開始
- D.性腺類固醇應該從9歲或10歲開始

44.Psammoma bodies最常見於何種卵巢瘤？

- A.子宮內膜異位瘤（endometrioma）
- B.漿液性瘤（serous cystadenoma）
- C.黏液性瘤（mucinous cystadenoma）

D.畸胎瘤 (teratoma)

45.下列何者不是腹腔鏡子宮切除的併發症？

A.皮下氣腫 (subcutaneous emphysema)

B.腸穿孔 (bowel perforation)

C.外髂動脈損傷 (external iliac artery injury)

D.子宮穿孔 (uterine perforation)

46.下列何者不是診斷Human Immunodeficiency Virus (HIV) 感染的檢測方法？

A.Enzyme-linked immunosorbent assay (ELISA) test

B.rapid HIV test

C.Southern blot

D.Western blot

47.一個25歲有過性經驗女性來到急診，她主訴為腹痛併有噁心想吐，她的最後一次月經是27天前。手術中發現闌尾為正常，但子宮附件 (adnexum) 有腫塊，腫塊組織切除後圖像如下，下列何者是最有可能的診斷？



A.輸卵管卵巢膿瘍 (tubo-ovarian abscess)

B.卵巢子宮內膜異位瘤 (ovarian endometrioma)

C.輸卵管子宮外孕 (tubal pregnancy)

D.卵巢畸胎瘤 (ovarian teratoma)

48.關於骨盆腔發炎的敘述，下列何者最不適當？

A.不一定有明顯的症狀

B.感染的病菌，經常是由內子宮頸往子宮內膜以及輸卵管上行性感染造成

C.經常是多種病菌混合感染

D.確診後皆要住院接受抗生素治療

49.42歲女性，子宮頸抹片報告的診斷是atypical squamous cells of undetermined significance (ASC-US)，接下來何種處置較為適當？

A.應立即接受手術

B.可以置之不理，3年後再追蹤抹片

- C.應接受陰道鏡檢查或3~6個月後追蹤抹片
- D.可能是暫時性HPV感染，可以維持1年一次抹片
- 50.39歲婦女，經診斷為子宮頸鱗狀上皮細胞癌，接受子宮根除術及骨盆腔淋巴結廓清術（radical hysterectomy and bilateral pelvic lymph node dissection），下列何者不屬於復發有關的高風險因子？
- A.靠近邊緣，或切端邊緣有腫瘤（positive or close margins）
- B.大腫瘤（large tumor size）
- C.淋巴結有轉移（positive lymph nodes）
- D.顯微鏡檢下有子宮旁結締組織侵犯（microscopic parametrial involvement）
- 51.關於罹患卵巢癌的危險因子，下列敘述何者較相關？
- A.多產
- B.服用避孕藥超過5年
- C.不孕
- D.曾經接受輸卵管結紮
- 52.有關子宮內膜癌之敘述，下列何項正確？
- A.相對於第一型（type I）子宮內膜癌病人，第二型（type II）子宮內膜癌病人有較好的預後
- B.第二型（type II）子宮內膜癌與Lynch syndrome有相關
- C.大部分第二型（type II）子宮內膜癌病人具有遺傳性的PTEN基因突變
- D.大部分的子宮內膜癌可歸類為第一型（type I）
- 53.外陰癌（vulvar cancer）最常見的細胞型態為：
- A.adenocarcinoma
- B.squamous cell carcinoma
- C.basal cell carcinoma
- D.Paget disease
- 54.受精（fertilization）的過程依序為何？①capacitation ②acrosome reaction ③cortical reaction
- A.①②③
- B.②①③
- C.③①②
- D.①③②
- 55.有關卵巢過度刺激症候群，下列敘述何者錯誤？
- A.是醫源性造成
- B.用長療程刺激排卵可抑制其發生
- C.當週期不植入胚胎，可降低其發生機會
- D.病因與微血管通透性增加有關
- 56.57歲女性，G2P2，年輕時因為子宮肌瘤併貧血之故已切除子宮，乳房超音波發現有纖維腺囊腫。近來因為有熱潮紅和夜汗等症狀，影響睡眠，情緒和記憶力，故求診。下列那項治療是最不建議的？
- A.transdermal estradiol
- B.oral estradiol

C.oral estradiol + medroxyprogesterone

D.hypothalamus neurokinin receptor B antagonist

57.女性急性尿滯留（acute urinary retention）最常見的原因為何？

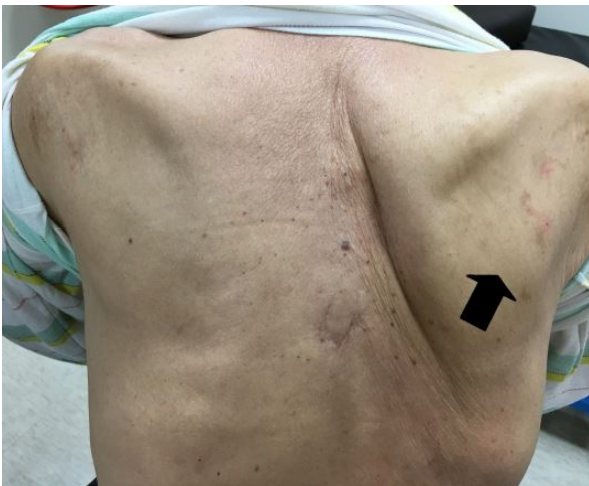
A.陰道生產後

B.骨盆腔手術或尿失禁手術之後

C.尿道感染

D.逼尿肌收縮不良（detrusor underactivity）

58.當這個病人雙手推牆時，發現他右側肩胛骨鼓起並往外移動，他最有可能是那一條神經病變？



A.長胸神經（long thoracic nerve）

B.背肩胛神經（dorsal scapular nerve）

C.腋下神經（axillary nerve）

D.副脊椎神經（spinal accessory nerve）

59.關於人類腦中風的併發症（stroke complication），下列敘述何者錯誤？

A.適當的擺位可預防患側肢水腫

B.腦中風病人常發生患側肩痛

C.吸入性肺炎（aspiration pneumonia）是腦中風早期常見的感染症

D.病患經診斷有急性下肢靜脈栓塞（venous thrombosis），應臥床至少一週以上

60.下列何種治療骨質疏鬆的藥物可促進骨合成的活性？

A.雙磷酸鹽類（bisphosphonate）

B.抑鈣激素（calcitonin）

C.副甲狀腺衍生物（teriparatide）

D.選擇性雌激素調節劑（selective estrogen receptor modulator）

61.有關截肢患者的復健，下列那一個描述不恰當？

A.創傷性截肢（traumatic amputation）的患者對義肢裝配必須是傷口癒合後才可開始

B.手術後的殘肢照護（postoperative care）包括要處理殘肢傷口問題，肌肉力量的訓練，與教育患者及看護對殘肢的照護

C.義肢裝配及訓練（prosthetic fitting and training）的好壞，將會決定截肢患者未來繼續使用義肢的意願

D.對義肢的長期追蹤及照護（long-term follow-up care）包括評估殘肢的狀況，義肢的狀況，患者的步態，以及是否有達到當初預期的功能

62. 下列關於僵直性脊椎炎之敘述，何者正確？
- A. 發生肌腱接骨點病變（*enthesopathy*）的比率高於類風濕性關節炎
 - B. HLA-B27之陽性率為100%
 - C. 復健運動須強調脊椎前屈運動
 - D. 症狀發作初期，薦腸關節（*sacroiliac joint*）X光影像即可見到骨頭被侵蝕
63. 某65歲女性，因長時間走路後引發雙膝疼痛並有早晨雙膝僵硬不適。X-ray發現膝內側關節腔（*medial compartment*）狹窄及軟骨下囊腫（*subchondral cyst*）。下列何者為最正確之診斷？
- A. 類風濕性關節炎（*rheumatoid arthritis*）
 - B. 痛風性關節炎（*gouty arthritis*）
 - C. 退化性骨關節炎（*osteoarthritis*）
 - D. 感染性關節炎（*infectious arthritis*）
64. 下列何者不是退化性關節炎病人接受熱敷的目的？
- A. 改善局部血流循環
 - B. 減低疼痛
 - C. 促進關節面軟骨再生
 - D. 使關節周邊肌肉韌帶放鬆
65. 有關患者接受手術前後的肺部復健之敘述，下列何者錯誤？
- A. 對於胸腔或腹部手術後之肺部併發症以肺泡塌陷及肺炎最常見
 - B. 預防性的胸腔照護可以降低術後的罹病率和死亡
 - C. 術後的擺位是讓患者在輕鬆的位置，可以改善呼吸的方式，一般是把好的肺葉放在上方
 - D. 對於準備接受胸腹部手術的患者，應該在手術前就接受整體性的胸腔照護
66. 在運動選手的訓練中，有所謂超負荷訓練的原則（*overload principle of sports training*），以下那一項是超負荷訓練原則最不重要的？
- A. 訓練的頻率（*frequency of training*）
 - B. 訓練的強度（*intensity of training*）
 - C. 訓練的場所（*place of training*）
 - D. 運動模式的種類（*type of exercise mode*）
67. 早期療育（*early intervention*）介入模式的特性，下列那一項錯誤？
- A. 強調跨專業的科際整合式（*multidisciplinary*）的團隊合作方式
 - B. 以醫院為主的治療模式
 - C. 建議父母接受相關訓練以補強家庭能力
 - D. 研究顯示發展遲緩兒童愈早接受治療效果愈好
68. 一位5歲兒童接受學齡前兒童魏氏智力測驗（平均值為100分，標準差為15分），分數為35分，認知功能遲緩程度為下列何者？
- A. 輕度
 - B. 中度
 - C. 重度

D.極重度

69.病人有小指與無名指的麻木感、刺痛，肘關節內側的酸痛以及手部無力，被懷疑有肘隧道症候群（cubital tunnel syndrome），這是那條神經受到傷害？

A.正中神經（median nerve）

B.尺神經（ulnar nerve）

C.橈神經（radial nerve）

D.肌皮神經（musculocutaneous nerve）

70.吞嚥治療時常使用之方法的描述，以下何者錯誤？

A.頭轉向健側以減少食物在梨狀竇（pyriformis sinus）滯留

B.低頭姿勢（chin-tuck）以保護氣道

C.頭傾向（tilt）健側以利用較有力的一側進食

D.使用食物增稠劑（thickener）

71.病患肩膀活動角度正常，但在進行空罐測驗（empty can test）時呈陽性反應，下列那一條肌腱最可能受傷？

A.肱二頭肌（biceps brachialis）

B.棘上肌（supraspinatus）

C.棘下肌（infraspinatus）

D.肩胛下肌（subscapularis）

72.16歲男孩，主訴鼻塞、濃稠鼻涕已經超過一年。根據此張X光片，最可能的診斷是：



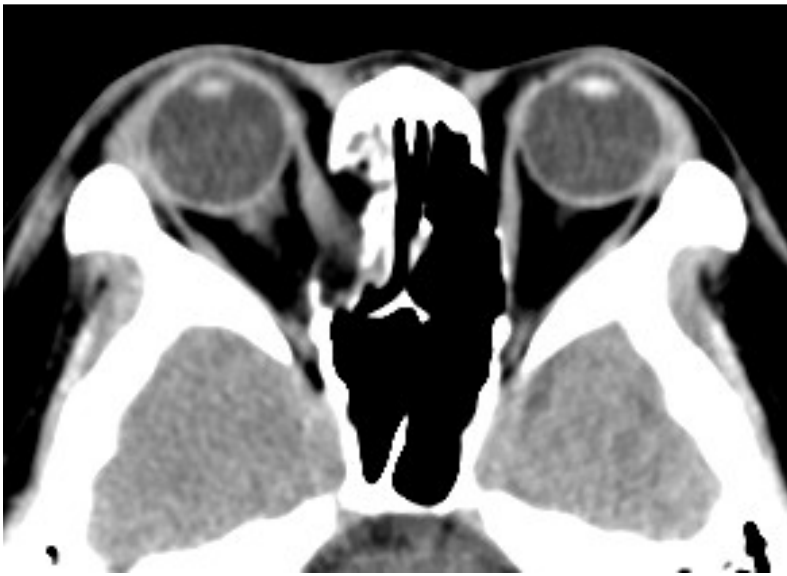
A.chronic rhinitis

B.chronic paranasal sinusitis

C.traumatic fracture of facial bone

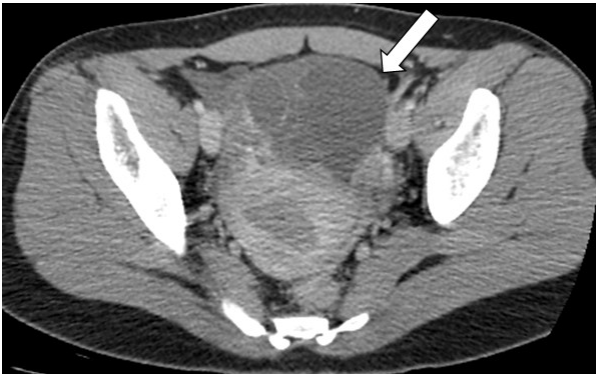
D.tumors in the paranasal sinus

73.35歲病人車禍顏面骨折，合併有複視（右眼異常），接受電腦斷層檢查，下列敘述何者錯誤？



- A.眼眶的爆裂性骨折（blowout fracture）是可能的診斷
- B.眼眶爆裂性骨折可合併眼球凹陷
- C.傳統的X光檢查無法診斷眼眶的爆裂性骨折
- D.在眼眶的內側及下方是這種骨折最常發生的位置

74.37歲女性，下腹部電腦斷層檢查呈現如圖，箭號所指之敘述何者最為可能？



- A.囊腺瘤（cystadenoma）
- B.子宮肌瘤（myoma）
- C.畸胎瘤（teratoma）
- D.膀胱瘤（bladder tumor）

75.下列何者屬於周邊神經麻痺之病徵？

- A.無力伴隨疼痛
- B.臉部半邊下垂
- C.神經反射出現過度反射

D.無力突然發生

76.關於親密伴侶暴力（intimate partner violence）的敘述，下列何者最不適當？

- A.親密伴侶暴力的發生常有其週而復始的循環現象
- B.受暴者最危險的時期是在揭露受到暴力侵犯到試圖離開施暴者的時候
- C.接觸受暴者時應避免問及是否有自殺或殺人意圖
- D.多處傷口且傷痕癒合狀況不一，應考慮親密伴侶暴力的可能性

77.關於孕婦在急救的處置與一般成人相較，下列敘述何者最正確？

- A.氣管插管時最好選用尺寸較小號的氣管內管
- B.若使用快速順序氣管內管插管（rapid-sequence intubation），使用誘導藥物的劑量要減半
- C.若使用電擊去顫（defibrillation），所需的電擊劑量要減半
- D.若子宮位置高過肚臍，在急救過程中須把子宮推往右側

78.有一位35歲女性，先生為獨子，已有二女目前懷孕第三胎，經超音波檢查後，想問醫師胎兒的性別，下列何者較為正確？

- A.醫師不能跟她說，因她可能會去把小孩拿掉
- B.醫師可以跟她說，因為這是病患的權利
- C.醫師可以跟她說，但病人須簽署不去墮胎的同意書
- D.醫師可以跟她說，但須向衛生局通報

79.知情同意的過程中，所謂的「自願（voluntariness）」是指病人在做醫療決定時，不受到他人的不當影響。所謂的不當影響，不包括下列那一項？

- A.強迫（coercion）
- B.操控（manipulation）
- C.說服（persuasion）
- D.限制（constraint）

80.有一位30歲男性，近期剛被診斷出有愛滋病，病人請醫師勿告訴任何人，下列何者正確？

- A.醫師需為病人守密、因此醫師不應再有任何下一動作
- B.醫師雖需為病人守密、但愛滋病例外
- C.依法通報衛生主管機關
- D.立即告訴家屬，但答應不告訴其他人也不會通報