

110年第二次專技高考醫師分階段考試(第二階段考試)

代 號：3302

類科名稱：醫師(二)

科目名稱：醫學(五) (包括外科、骨科、泌尿科等科目及其相關臨床實例與醫學倫理)

考試時間：2小時

座號：_____

※本科目測驗試題為單一選擇題，請就各選項中選出一個正確或最適當的答案，複選作答者，該題不予計分!

※注意：本試題禁止使用電子計算器

- 對於人類白血球組織抗原 (human leukocyte antigen, HLA) 的描述，下列何者正確？①HLA antigens位在人類第九對染色體的短臂上 ②HLA完全相同的腎臟移植可以得到比較好的預後 ③HLA-DP, HLA-DQ和HLA-DR是屬於第二型主要組織相容性複合體 (major histocompatibility complex, MHC) ④第一型主要組織相容性複合體 (MHC Class I主要是表現在B淋巴球 (lymphocytes)，樹突細胞 (dendritic cells)，內皮細胞 (endothelial cells) 和活化的 (activated) T細胞 ⑤ HLA敏化作用 (sensitization) 會因為懷孕，輸血和曾經接受過移植而產生
 - ②③④
 - ①③④
 - ②③⑤
 - ①②⑤
- 針對外傷病患的初始評估 (initial assessment)，首先會進行primary survey；下列對於primary survey的敘述，何者錯誤？
 - 第一步驟是呼吸道 (airway) 暢通的檢查，操作時須同時注意cervical spine protection
 - 在做breathing檢查時，如懷疑有tension pneumothorax發生時，例如頸部氣管偏向正常側，患側聽不到呼吸聲 (breathing sound)，則必須照一張胸部X光片，確定診斷後，再插胸管引流
 - 在做circulation 評估時，可用腹部超音波檢查，迅速detect intra-peritoneal bleeding
 - 在做disability及exposure，要評估病患的Glasgow Coma Scale (GCS) 及可能存在的hypothermia
- 54歲男性，體重65公斤，因直腸癌接受根治性直腸全切除併大腸肛門吻合術及迴腸造瘻術，術後恢復良好，於術後第三天開始由口進食。但術後第八天主訴全身倦怠無力，理學檢查發現血壓90/40 mmHg，心跳100次/分，呼吸16次/分，體溫36.5°C，每日尿量為800毫升，每日迴腸造口排出量約3,000毫升。生化檢查發現血中鈉離子125 mEq/L、鉀離子2.5 mEq/L，全血血球計數為白血球15,000 / μ L、血紅素8.0 g/dL、血小板150,000/ μ L。此時造成病人倦怠感最有可能的原因為何？
 - 腎上腺功能不全合併電解質不平衡
 - 急性失血合併低血壓
 - 腹腔內感染合併輕微敗血症
 - 大量體液自迴腸造口流失而致電解質不平衡
- 腎臟移植後一個月內，何種感染較少發生？
 - B型肝炎活化
 - 傷口感染
 - 泌尿道感染
 - 隱球菌感染 (cryptooccal infection)

- 5.傷口癒合過程中，下列細胞出現於傷口的先後順序（time course）何者正確？
- A. neutrophil→macrophage→fibroblast→lymphocyte
 - B. neutrophil→fibroblast→lymphocyte→macrophage
 - C. macrophage→lymphocyte→fibroblast→neutrophil
 - D. lymphocyte→fibroblast→neutrophil→macrophage
- 6.有關癥痕瘤（Keloid），下列敘述何者錯誤？
- A.較易發生在臉部、低於鎖骨的軀幹部及下肢
 - B.較常發生在皮膚顏色較深的人種例如非裔美國人、亞洲人及拉丁裔人
 - C.其盛行率約15%~20%
 - D.目前仍無法預防，不論內科或外科療法效果皆不彰
- 7.根據美國創傷外科學會分級（American Association for the Surgery of Trauma grading scales），下列對於肝臟創傷的分級何者錯誤？
- A.裂傷深度1公分以內，肝包膜下血腫覆蓋達面積10%以下為第一級
 - B.裂傷深度3公分以上為第三級
 - C.整個肝葉都為包膜下血腫覆蓋，可能為第五級
 - D.總共分五級
- 8.下列何項關於人體器官移植的陳述是錯誤的？
- A.器官移植術後的排斥主要是跟人類白血球抗原（human leukocyte antigen）有關，此抗原基因在第六對染色體上
 - B.器官移植術後的超急性排斥（hyperacute rejection）主要和捐贈者體內已存在抗體（preformed antibody）有關
 - C.同種識別（allorecognition）可經由直接或間接路徑（direct or indirect pathway）發生，都是經由T細胞（T-cell）活化造成
 - D.器官移植術後的急性排斥（acute rejection）依機轉主要分為細胞型排斥（cellular rejection）和體液型排斥（humoral rejection）
- 9.關於intraspinal tumors的敘述，下列何者正確？
- A.最常見的extradural tumor為metastatic tumor
 - B.最常見的intradural extramedullary tumor為metastatic tumor
 - C.最常見的intramedullary tumor為metastatic tumor
 - D.最常見的intramedullary tumor為meningioma
- 10.脈絡叢乳頭狀瘤（choroid plexus papillomas）造成腦室擴大（ventricular enlargement）的原因，不包括下列何者？
- A.腫瘤長大（tumor growth）
 - B.後脈絡叢血管被腫瘤壓迫（posterior choroid artery compression by tumor）
 - C.腦脊髓液過度製造（excessive production of CSF）
 - D.出血造成蜘蛛膜炎以致減少腦脊髓液吸收（decreased absorption of CSF from hemorrhage-induced arachnoiditis）
- 11.下列關於吊頸骨折（Hangman's fracture）之敘述何者正確？

- A.第一頸椎側體（lateral mass）爆裂性骨折（bursting fracture）
 B.第二頸椎關節小面（pars interarticularis fracture）骨折移位
 C.第三、四頸椎伸張性損傷
 D.雙側性關節面鎖住（locked facet）
- 12.關於燒傷病人焦痂切開術（escharotomy）之敘述，何者錯誤？
 A.肢體的整圈全層燒燙傷，是手術的適應症
 B.胸廓的全層燒燙傷，造成呼吸困難，是手術的適應症
 C.焦痂切開術（escharotomy）需將筋膜切開
 D.緊急時可以在一般病房病床邊進行（bedside procedure）
- 13.關於手部先天性併指症（syndactyly）的敘述，何者錯誤？
 A.可單獨發生，也有可能合併其他症候群，如Poland syndrome
 B.最常受影響的手指，是拇指與食指之併指
 C.手指的成形在胚胎發育過程中，牽涉細胞凋亡（apoptosis）和BMP-4（bone morphogenic protein）
 D.對於完全型併指（complete syndactyly）之指蹼（web space）的重建，背側苜蓿葉型皮瓣（dorsal clover leaf flap），是一種實用的選擇
- 14.下列何種情況最不適合斷指重接（replantation）手術？
 A.拇指（thumb）截斷
 B.單一手指的多段（multiple level）截斷
 C.幼兒斷指
 D.單一手指的遠端指節（distal phalanx）截斷
- 15.下半身麻痺的病人坐在輪椅上，常有機會發生坐骨部壓瘡，在坐姿時坐骨隆凸部位受到多少壓力及最少持續多久壓力時間較容易開始發生壓瘡？
 A.60 mmHg，0.5小時以上
 B.60 mmHg，1小時以上
 C.30 mmHg，0.5小時以上
 D.30 mmHg，1小時以上
- 16.22歲的王同學是八仙塵爆的燒傷患者，這次來門診求助主要是因為手腕背側的帶狀疤痕攣縮影響彎曲活動，醫師建議施予simple Z-plasty 疤痕鬆解手術（如附圖），如果術後預計比原先增加75%的延展長度，應設計多少角度的simple Z-plasty？



- A.Simple 30°-angle Z-plasty
 B.Simple 45°-angle Z-plasty
 C.Simple 60°-angle Z-plasty

D. Simple 90°-angle Z-plasty

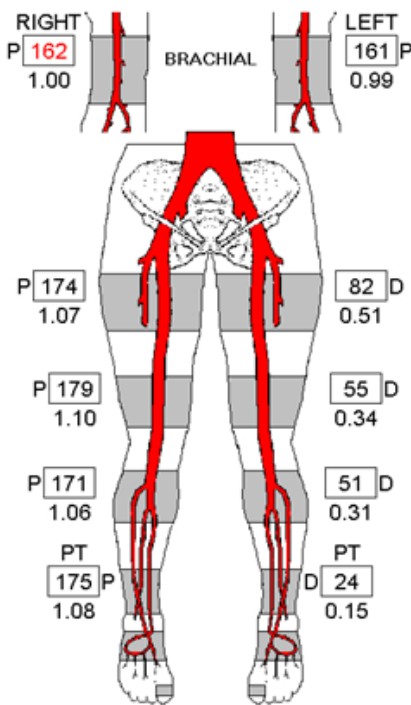
17. 下列那一條血管不適合做為冠狀動脈繞道手術 (coronary artery bypass grafting) 之繞道管道 (conduit) ?

- A. 股動脈 (femoral artery)
- B. 內乳動脈 (internal mammary artery) 或稱內胸動脈 (internal thoracic artery)
- C. 大隱靜脈 (greater saphenous vein)
- D. 橈動脈 (radial artery)

18. 下列何者不是嚴重主動脈瓣閉鎖不全 (severe aortic insufficiency) 之手術適應症?

- A. 急性嚴重主動脈瓣閉鎖不全 (acute severe aortic insufficiency) 併有休克之病患
- B. 有症狀之慢性嚴重主動脈瓣閉鎖不全 (chronic severe aortic insufficiency), 不論有無心臟功能不全
- C. 無症狀之慢性嚴重主動脈瓣閉鎖不全 (chronic severe aortic insufficiency), 且左心室末期收縮直徑 (LVESD) 30mm之病患
- D. 無症狀之慢性嚴重主動脈瓣閉鎖不全 (chronic severe aortic insufficiency), 且有左心室功能不全, 左心室射出率低於50%

19. 78歲男性抽菸且合併高血壓, 糖尿病病史, 接受都卜勒分段血壓 (Doppler segmental pressure) 檢查之結果如附圖。則下列敘述何者錯誤?



- A. 間歇性跛行或潰瘍不癒合以左下肢為主
- B. 狹窄之可能部位位於左側腸骨動脈或股動脈
- C. 雙側下肢血管, 左側足背動脈脈搏觸診較右側微弱
- D. 如需進行膝下繞道手術時, 以聚四氟乙烯 (polytetrafluoroethylene, PTFE) 人工血管植入為主

20. 有關單一心室先天性心臟病之敘述, 下列何者錯誤?

- A. 左心室發育不全症候群 (hypoplastic left heart syndrome) 和三尖瓣發育不全 (tricuspid atresia) 皆適合行 Fontan術式
- B. Bidirectional Glenn shunt可以是Fontan術式之階段手術, 一般建議在第一階段手術後3至6個月左右施行
- C. 進行Bidirectional Glenn shunt術式時, 保留動脈到肺動脈之分流, 可增加血氧濃度, 且可提高單一心室之長期

存活率

D. Norwood術式是單一心室之第一階段術式，可以採用心室到肺動脈之分流來取代主動脈到肺動脈之分流

21. 下列先天性心臟病，何者不是發紺性（cyanotic heart disease）心臟病？

- A. 法洛氏四重症（tetralogy of Fallot）
- B. 大動脈轉位（transposition of great arteries）
- C. 肺動脈吊索（pulmonary artery sling）
- D. 三尖瓣發育不全（tricuspid atresia）

22. 關於惡性肋膜積液（pleural effusion）的敘述，何者正確？

- A. 在女性中，最常因為乳癌產生惡性肋膜積液
- B. 引流惡性肋膜積液是必要的，而且可以提升病人存活率
- C. 如果因為肺癌腫瘤產生的肋膜積液，不論惡性或良性，皆不適合手術治療
- D. 如果惡性肋膜積液經引流，仍有大量積液，可以考慮肋膜沾黏術，其中以滑石粉（talc）沾黏效果最差

23. 關於先天性肺部疾病，下列敘述何者錯誤？

- A. 支氣管囊腫（bronchogenic cyst）無症狀不需要手術切除
- B. 肺葉肺氣腫（lobar emphysema）為最常切除的肺部先天性囊腫疾病
- C. 肺內游離肺（intralobar pulmonary sequestration）常發於下肺葉，血液回流到肺靜脈
- D. 肺血管吊索（pulmonary vascular sling）常伴有喘鳴發生

24. 關於肺癌檢查的敘述，下列何者正確？

- A. 肺癌患者均應例行性接受腦部MRI檢查
- B. 鱗狀細胞癌比腺癌容易由痰液細胞學檢驗出來
- C. 肺部低密度電腦斷層檢查，無法減少高危險群的肺癌死亡率
- D. 正子攝影檢查為癌症篩檢的良好替代方法

25. 有關食道疾病的敘述，下列何者正確？

- A. Zenker憩室（Zenker diverticulum）主要以測壓機（manometry）診斷
- B. 中段食道憩室（midesophageal diverticula）主要為位於右側的真性憩室（true diverticulum）
- C. 胃食道逆流的胃底折疊術（fundoplication）應做360度的包埋，效果較佳
- D. 食道腐蝕性傷害在無胃鏡檢查下，應立即放置鼻胃管引流

26. 下列關於食道穿孔之敘述，何者不適當？

- A. 一般建議，先以食道鏡檢查作為優先診斷工具
- B. 如經證實，則馬上給予適當治療不可延誤
- C. 如穿孔發生在12小時內，則可考慮修補縫合
- D. 情況不佳的年長患者，可考慮stenting

27. 下列縱膈腔腫瘤相關症狀，何者錯誤？

- A. neurofibroma - von Recklinghausen's disease
- B. carcinoid - carcinoid syndrome
- C. thymoma - myasthenia gravis
- D. thymoma - vertebral anomalies

28. 下列何者不是常見化膿性肝膿瘍之致病原因？

- A. 膽道疾病
- B. 經肝門靜脈血流感染
- C. 經肝動脈感染（菌血症）
- D. 腫瘤內細胞壞死

29. 肝切除術後，下列何者不是病患術後照料應該注意的事項？

- A. 術後若腹水流失嚴重，不宜限制病患水分及鹽分的輸入
- B. 術後數日視情況給與白蛋白製劑及新鮮冷凍血漿
- C. 術後數小時內體溫低，宜用加溫床維持體溫
- D. 術後血糖會降低居多，宜注意維持適當血糖濃度

30. 病人接受幽門保留式胰十二指腸切除手術，術中失血量為1000 ml，術後當天在恢復室內記錄該病人的引流管流出鮮紅色的液體，流量為200 mL/小時，持續4小時，血紅素從13 mg/dL降至8 mg/dL。同時病人的血壓從130/80 mmHg降至90/60 mmHg。下一步應如何處置？

- A. 立即執行剖腹止血
- B. 給與2000 ml colloid 輸液維持病人生命徵象
- C. 檢查病人的血液中凝血時間並輸紅血球及新鮮血漿
- D. 給與病人輸全血

31. 一位82歲男性病人，過去病史包括有高血壓、糖尿病、鬱血性心衰竭、心律不整（atrial fibrillation）、升結腸癌手術後；因為心肌梗塞（myocardial infarction）作過心導管並放了2根支架。在心臟內科住院時，發現病人腹部手術的傷口有一可回復性之腹壁疝氣（reducible ventral hernia），下列處置何者正確？

- A. 腹壁疝氣手術必須於全身麻醉下施行，但因為已經讓心臟內科醫師照顧很好，可以不用請麻醉科醫師評估病人狀況
- B. 檢視病人目前用藥並不重要，可以不用停止使用抗凝劑
- C. 腹部手術前後致死的原因，絕對與心血管疾病都無關
- D. 待心肌梗塞發生6個月後再考慮手術

32. 下列有關小腸的敘述，何者錯誤？

- A. 具有消化、吸收、內分泌的功能，且為體內重要的免疫器官
- B. 腸道阻塞會因外因性、內因性跟管腔內的病因所造成。最常見的原因是術後沾黏
- C. 腸胃道基質瘤（gastrointestinal stromal tumor）是從腸道的間質組織生出，為小腸最常見的惡性腫瘤，容易復發並轉移
- D. 腸胃道基質瘤不常經由淋巴轉移，所以在針對腸胃道基質瘤進行手術時，不需要特別進行淋巴廓清手術

33. 膽結石是膽囊及膽道最常見的問題，下列有關膽結石的敘述何者正確？

- A. 大部分膽結石是沒有症狀的，但是考慮到手術的進步及其可能引發的併發症，只要診斷有膽結石，應該就要建議病人接受手術治療
- B. 膽結石引發的急性膽囊炎，主要是因為膽囊管被阻塞而引發的後續發炎，可以藉由超音波確診，其診斷敏感性可達八成以上，特異性可達九成以上
- C. 若膽結石掉落到總膽管後，就不需要擔心，因石頭一定會自然排除，症狀會得到緩解

- D.目前進行手術大部分是利用腹腔鏡進行膽囊切除，而此手術最常見的併發症為術中膽囊破裂導致結石掉落腹腔造成反覆感染
- 34.下列何項荷爾蒙不是由胃的細胞（gastric cell）分泌？
- A.somatostatin
 - B.gastrin-releasing peptide
 - C.adiponectin
 - D.ghrelin
- 35.下列何者是目前胰臟移植手術的適應症？
- A.第一型糖尿病，血糖控制穩定
 - B.第二型糖尿病，服用口服降血糖藥控制且合併腎衰竭
 - C.第一型糖尿病合併腎衰竭
 - D.第一型糖尿病，尚未產生糖尿病合併症
- 36.下列何者不是供應甲狀腺血液之動脈？
- A.上甲狀腺動脈（superior thyroid artery）
 - B.中甲狀腺動脈（middle thyroid artery）
 - C.下甲狀腺動脈（inferior thyroid artery）
 - D.最下甲狀腺動脈（thyroidea ima artery）
- 37.一位35歲女性被診斷出患有原發性副甲狀腺功能亢進（primary hyperparathyroidism），24小時尿液的鈣排出量為450 mg/day，頸部超音波發現甲狀腺有一2公分大結節，血液中抑鈣素（calcitonin）明顯升高，臨床上應懷疑為下列何項遺傳性疾病？
- A.multiple endocrine neoplasia type 1
 - B.multiple endocrine neoplasia type 2A
 - C.familial hypocalciuric hypercalcemia
 - D.hereditary hyperparathyroidism-jaw tumor syndrome
- 38.有關乳房超音波（ultrasonography）與乳房X光攝影（mammography）的比較，下列敘述何者錯誤？
- A.乳房超音波較mammography易偵測到microcalcifications
 - B.mammography sensitivity在50歲以下的婦女較50歲以上婦女差
 - C.婦女乳腺緻密者（dense breast），mammography sensitivity差
 - D.50歲以上無症狀健康婦女的乳癌篩檢應做mammography
- 39.無症狀婦女乳房X光攝影（mammography）篩檢看到不確定性質叢聚顯微鈣化（clustered microcalcifications），影像醫師判斷惡性可能性至少超過2%，為BI-RADS category 4，超音波檢查正常，為BI-RADS category 1，下列相關敘述何者正確？
- A.應建議病人切片
 - B.因超音波檢查正常，所以不需要切片
 - C.切片為癌症可能性小於1%
 - D.若切片證實是癌症，通常是infiltrating ductal carcinoma
- 40.有關乳癌手術及輔助治療，下列敘述何者錯誤？

- A.乳房根治切除術（radical mastectomy）是現今乳癌治療的基礎，強調大範圍根治清除，在1970年代是重要的治療方式
- B.乳房保留手術（breast-conserving therapy）經過臨床試驗證實可以有統計意義的增加存活率（overall and disease-free survival）
- C.乳房保留手術，若切除腫瘤的切面邊緣有殘留的癌組織會增加局部復發率（local recurrence）
- D.放射治療是乳癌治療的選項之一，病患有嚴重肺部疾病者（severe pulmonary disease），放射治療並不適合
- 41.有關乳房重建方式的敘述，下列何者錯誤？
- A.義乳植入是雙側乳房重建手術的適應症之一
- B.義乳植入其優點在維持雙側對稱，其缺點在無法維持自然下垂的外觀（natural ptosis）
- C.闊背肌皮瓣可以提供較寬厚的組織覆蓋，適用於乳房較大的重建手術
- D.腹直肌皮瓣手術對先前曾做腹部手術的病患，是相對禁忌症
- 42.一名2歲大的小朋友因為腹痛來到急診室，生化檢查發現他有升高的澱粉酶（amylase），腹部超音波檢查發現他的肝內膽管與總膽管擴大。診斷可能是膽道囊腫（choledochal cyst）。下列相關敘述何者正確？①type IV的膽道囊腫 ②type V的膽道囊腫 ③應該待胰臟炎緩解後即安排手術切除囊腫 ④應該等到6歲再做手術切除囊腫 ⑤囊腫發生的假說是因為胰液反流導致膽管發炎擴大
- A.①③⑤
- B.②③
- C.②④⑤
- D.①④⑤
- 43.一位5歲男孩因為發燒來到急診，理學檢查並無上呼吸道感染，但有左後背敲痛感，尿液檢查發現有白血球增高現象，腎臟超音波發現有嚴重水腎現象伴隨腎臟皮質變薄的現象，輸尿管無脹大，後續的尿液逆流攝影（VCUG）發現他沒有膀胱輸尿管逆流。下列敘述何者正確？①可能是腎盂輸尿管狹窄併發腎盂腎炎 ②可能是輸尿管膀胱狹窄併發腎盂腎炎 ③可以再加做腎臟核醫掃描（DTPA with Lasix）的檢查協助判斷 ④手術方式有兩種，一種是從膀胱外重新植入輸尿管，一種是從膀胱內重新植入輸尿管（reimplantation） ⑤先用抗生素治療就好，除非反覆性感染才需要手術
- A.僅①⑤
- B.②③④
- C.僅①③
- D.①③⑤
- 44.一名13.5公斤的幼兒，在接受腸胃道手術後暫時禁食。試問他每日的輸液量至少要達到多少mL？
- A.900
- B.1,050
- C.1,175
- D.2,700
- 45.一個懷孕28周的準媽媽，在接受例行的產前超音波檢查，由婦產科醫師檢查出：在胎兒的右肺出現了泡泡狀的病灶。而在此之前，準媽媽與寶寶的檢查，都未出現特別的異狀。婦產科醫師再安排了更詳盡的胎兒檢查，推斷此胎兒患有「先天性肺呼吸道畸形（CPAMs, congenital pulmonary airway malformations）」。於是，

婦產科醫師將準媽媽轉介到小兒外科醫師的門診，希望小兒外科醫師跟準媽媽解釋，寶寶在出生之後，寶寶可能需要接受的治療。下列是小兒外科醫師跟著急的準媽媽的病解，何者最不適當？

- A.先天性肺呼吸道畸形（CPAMs）是一種在正常肺部組織中生長出的多囊結構腫塊。這種多囊腫塊，通常會侷限在某一側的肺部或是某一塊肺葉
- B.有可能會發生胎兒窘迫
- C.此病灶並無轉為惡性腫瘤的可能
- D.如果在懷孕的過程及出生之後，病兒均沒有特別的症狀，我們可以先監控觀察，等到約六個月大前，再考慮進行手術將其病灶切除。但少數的病例在出生後就出現呼吸窘迫的現象，此時就要進行緊急手術將其肺部的病灶切除
- 46.腸道旋轉不良（intestinal malrotation）可能造成腸道扭轉（intestinal volvulus），下列那一個敘述對手術所需的步驟最正確？
- A.解除腸道扭轉，分離升結腸、盲腸（cecum）與十二指腸之沾黏，切除闌尾
- B.解除腸道扭轉，將升結腸及降結腸固定在腹壁避免容易扭轉，增寬小腸腸繫膜根部避免容易扭轉，切除闌尾
- C.解除腸道扭轉，分離升結腸、盲腸（cecum）與十二指腸之沾黏，增寬小腸腸繫膜根部避免容易扭轉，切除闌尾
- D.解除腸道扭轉，分離升結腸、盲腸（cecum）與十二指腸之沾黏，將升結腸及降結腸固定在腹壁避免容易扭轉，切除闌尾
- 47.關於大腸直腸癌的敘述，下列何者錯誤？
- A.年齡是大腸直腸癌的重要風險因子，約九成的病例是50歲以上的民眾
- B.約八成的大腸直腸癌是偶發性的，兩成發生於有結腸癌家族病史
- C.大腸直腸癌好發於多攝食動物性脂肪且少攝食纖維的民眾
- D.肥胖及久坐的生活方式會減少大腸直腸癌的發生率
- 48.35歲女性解便後，肛門口外出現疼痛腫塊，第二天至門診檢查，確定為1.5公分栓塞外痔，以下何者可以為適當的治療？①局部手術切除（excision） ②局部手術切開（incision） ③溫水坐浴，局部治療（local treatment） ④硬化劑注射（sclerotherapy）
- A.①③
- B.僅②④
- C.①②④
- D.②③
- 49.有關大腸直腸的解剖構造，下列敘述何者錯誤？
- A.base of appendix位於cecum taeniae coli的聚合處
- B.在手術中可藉由發現fold of treves，進而發現appendix
- C.rectum沒有taeniae coli，也沒有epiploic appendices
- D.sigmoid colon wall比descending colon薄，所以sigmoid colon較常發生perforation
- 50.有關潰瘍性結腸炎及克隆氏症（Crohn's disease）之比較，下列何者正確？
- A.潰瘍性結腸炎有可能產生小腸病灶，克隆氏症則不會有小腸病灶
- B.克隆氏症較易形成肛門瘻管或腸道瘻管

- C.在腸道外表徵 (extraintestinal manifestations) 方面，相較於潰瘍性結腸炎，克隆氏症較易有原發性硬化性膽管炎 (primary sclerosing cholangitis, PSC)
- D.抽菸不會增加克隆氏症復發的機率
- 51.下列有關腹腔鏡手術的敘述何者錯誤？
- A.氣體栓塞 (air emboli) 在腹腔鏡手術中並不常見
- B.非充氣式的腹腔鏡手術 (gasless laparoscopic surgery)，撐開器 (lift device) 的使用對於手術視野的呈現 (exposure) 及可運作空間上比傳統充氣式腹腔鏡手術更佳
- C.接受腹腔鏡手術後的免疫抑制反應 (immune suppression) 較傳統手術少
- D.接受腹腔鏡手術後血清中的皮質醇 (cortisol) 濃度較傳統開腹手術後為高
- 52.關於多孔腹腔鏡手術 (multi-port laparoscopic surgery) 其port擺位，下列何者錯誤？
- A.手術醫師雙手的trocar至少相隔10公分為佳
- B.鏡頭的trocar位於手術醫師雙手間且稍微遠離手術目標為宜
- C.理想狀況下，手術醫師雙手的trocar和鏡頭的trocar應呈現一等腰三角形
- D.手術醫師在操作時，常常需以雙手交叉的方式 (crossed hands fashion) 進行
- 53.45歲陳太太是工廠包裝員，近年來在拇指、食指及中指的分布區域有紅腫、疼痛、麻木及刺痛現象，晚上睡覺時會被痛醒，甩手後症狀會改善。請依此回答下列3題：
- 陳太太可能的診斷為何？
- A.腕隧道症候群 (carpal tunnel syndrome)
- B.肘隧道症候群 (cubital tunnel syndrome)
- C.頸神經根病變 (cervical radiculopathy)
- D.脊髓病變 (myelopathy)
- 54.陳太太會發生這種症狀是因為工作過度造成那一神經的壓迫？
- A.尺神經 (ulnar nerve)
- B.正中神經 (median nerve)
- C.脊髓 (spinal cord)
- D.C4神經根 (C4 nerve root)
- 55.在門診中，下列何種檢查呈陽性反應可以幫助確診？
- A.深部肌腱反射呈現過度反射 (deep tendon reflex hyperreflexia)
- B.肘部彎曲測試 (elbow flexion test)
- C.手腕彎曲測試 (Phalen's test)
- D.椎間孔擠壓測試 (Spurling test)
- 56.下列關於骨肉瘤 (osteosarcoma) 的敘述，何者最不適當？
- A.經大量放射線暴露 (radiation exposure) 之後，有可能出現放射線誘發的骨肉瘤 (radiation-induced osteosarcoma)
- B.骨膜骨肉瘤 (periosteal osteosarcoma) 在影像檢查常會看到 stuck-on appearance
- C.動脈瘤性骨囊腫 (aneurysmal bone cyst) 影像呈現上易與微血管擴張性骨肉瘤 (telangiectatic osteosarcoma) 混淆診斷

- D.骨旁骨肉瘤（parosteal osteosarcoma）為低度惡性，最適當的治療方法是手術切除
- 57.一位30歲男性在大地震倒塌的大樓內被救援人員尋獲，發現雙側下肢有嚴重的壓砸傷及變形，並有休克現象，下列敘述何者最不適當？
- A.臨床檢查有腔室症候群的症候時，應及早進行筋膜切開手術，不必等腔室壓力測量的結果
 - B.當懷疑有橫紋肌溶解症時，應限制水分的攝取，以免造成嚴重肺積水
 - C.腔室症候群的診斷有所謂的5 P's，其中以疼痛為最重要的症候
 - D.腔室內壓力正常值應低於10毫米汞柱，若超過30毫米汞柱以上就要懷疑有腔室症候群
- 58.Bennett fracture是拇指的掌指骨折併關節脫臼，最可能由下列那一條肌腱牽拉所造成？
- A.橈側伸腕短肌腱（extensor carpi radialis brevis tendon）
 - B.橈側伸腕長肌腱（extensor carpi radialis longus tendon）
 - C.伸拇長肌腱（extensor pollicis longus tendon）
 - D.外展拇長肌腱（abductor pollicis longus tendon）
- 59.下列有關肩關節不穩定度的檢查，何者正確？
- A.Jahnke test用來檢查anterior instability
 - B.apprehension test用來檢查posterior instability
 - C.sulcus test用來檢查anterior instability
 - D.Kim test用來檢查posterior instability
- 60.新生兒先天性脛骨假關節（congenital pseudarthrosis of the tibia），最可能發生下列那一種方向的先天性小腿彎曲變形（bowing deformity），且容易骨折？
- A.前內側（anteromedial）
 - B.前外側（anterolateral）
 - C.後內側（posteromedial）
 - D.後外側（posterolateral）
- 61.病人手腕橈骨莖凸附近疼痛，懷疑是 de Quervain 氏症，通常可用下列何種身體診察（physical examination）來診斷？
- A.Phalen maneuver
 - B.Finkelstein test
 - C.Watson test
 - D.Allen test
- 62.有關腰椎神經根（lumbar spinal root）所支配的肌肉及動作，下列敘述何者最不適當？
- A.股四頭肌（quadriceps）主要是由第三及第四腰椎神經根支配，其主要的動作是膝關節伸展（knee extension）
 - B.脛骨前肌（tibialis anterior）主要是由第四及第五腰椎神經根支配，其主要的動作是踝關節背屈（ankle dorsiflexion）
 - C.腓骨長／短肌（peroneus longus / brevis）主要是由第五腰椎及第一薦椎神經根支配，其主要的動作是踝關節外翻（ankle eversion）
 - D.伸拇趾長肌（extensor hallucis longus）主要是由第一薦椎神經根支配，其主要的動作是大拇趾伸展（great

toe extension)

63. 有關下肢關節的身體診察，下列敘述何者最適當？

- A. Trendelenburg sign 陽性時，是指病人用健側站立時會產生的徵象
- B. Thomas test 是用來檢查 Achilles tendon 是否斷裂
- C. posterior sagging sign 是用來檢查前十字韌帶是否斷裂
- D. Apley test 是用來檢查膝關節半月狀軟骨是否破裂

64. 當患者有1.5公分合併症狀之腎臟結石，且一年前有放置冠狀動脈塗藥支架病史，現仍持續服用抗凝血藥時，其最適當的治療選擇為何？

- A. 體外震波碎石術 (extracorporeal shock wave lithotripsy)
- B. 軟式輸尿管鏡碎石術 (flexible ureteroscopic lithotripsy)
- C. 經皮腎造瘻截石術 (percutaneous nephrolithotripsy)
- D. 腎盂截石術 (pyelolithotomy)

65. 下列有關膀胱癌的敘述，何者最適當？

- A. 腺癌 (adenocarcinoma) 是最常見的膀胱腫瘤
- B. 鱗狀上皮細胞癌 (squamous cell carcinoma) 與慢性發炎無關
- C. 膀胱癌是泌尿上皮最少發生腫瘤的部位
- D. 一部分的膀胱癌會呈現膀胱刺激症狀 (vesical irritability)

66. 一位60歲女性主訴無痛血尿，經輸尿管鏡切片發現左腎盂有高惡性度尿路上皮癌 (high grade urothelial carcinoma)，沒有轉移，兩側腎臟功能正常，下列何者是最適當的治療？

- A. 軟式輸尿管鏡及雷射腫瘤切除手術
- B. 左腎臟輸尿管及膀胱袖口切除手術
- C. 經皮腎臟鏡腫瘤切除手術
- D. 放射線治療

67. 下列有關良性前列腺增生 (benign prostatic hyperplasia) 的藥物治療，何者最不恰當？

- A. 國際前列腺症狀評分 (International prostate symptom score) 輕微 (評分為0~7) 者，通常建議注意觀察即可，不須給藥
- B. α_1 -腎上腺素受體阻斷劑可以有效改善良性前列腺增生病人主觀和客觀的下泌尿道症狀
- C. 選擇性 α_1 -腎上腺素受體阻斷劑主要是作用在 α_{1d} -腎上腺素受體
- D. α_1 -腎上腺素受體阻斷劑可能的副作用包括姿態性低血壓、頭暈、疲倦、逆行性射精、鼻炎和頭痛

68. 脊髓損傷在何處較會產生自主神經反射異常 (autonomic dysreflexia)？

- A. 薦髓2~4節
- B. 腰髓2~4節
- C. 胸髓10~12節
- D. 胸髓6~8節

69. 尿路感染完成第一次抗生素治療後，仍持續存在菌尿症稱為Unresolved bacteriuria，下列那一個原因最常見？

- A. 細菌對治療之抗生素有抗藥性
- B. 兩種不同致病菌同時存在，且抗生素感受性不同

C.氮血症 (azotemia)

D.因濫用止痛藥引起的腎臟乳突壞死 (papillary necrosis)

70.下列有關兒童尿路感染的敘述何者正確？

A.一歲以內的男孩發生尿路感染的機會較女孩為低

B.造成尿路感染的來源通常是肛門糞便經由會陰部往前至尿道周圍的菌落

C.兒童的腎盂腎炎並不會造成腎臟結疤

D.年紀較大之兒童不會有較高的尿路感染機率

71.Sildenafil是治療勃起功能障礙的藥物，下列敘述何者正確？

A.可增加大腦的促進勃起訊息 (proerectile signaling)

B.作用機轉是促進cyclic guanosine monophosphate (cGMP) 之分解

C.病人有服用硝酸鹽 (nitrate) 時不可合併使用

D.主要作用是抑制phosphodiesterase-6 (PDE6)

72.一主訴腹部急性劇痛而且身體虛弱的病人求診。仰臥胸部X光檢查和側臥腹部X光檢查 (cross-table, decubitus view) 呈現如二附圖。下列那一項初診斷最正確？



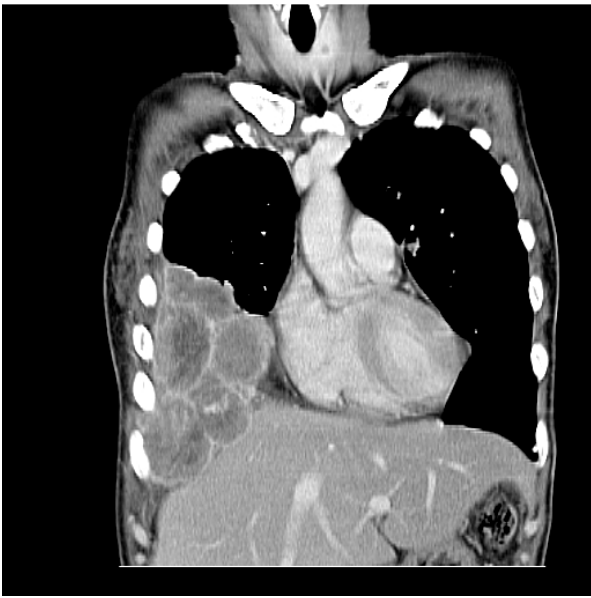
A.gas-forming liver abscess

B.perforated peptic ulcer

C.acute cholecystitis

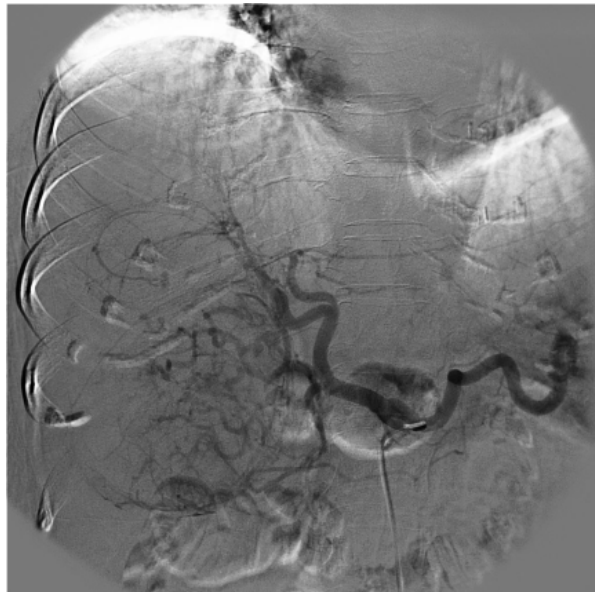
D.right pneumothorax

73.有關下圖的敘述，下列何者錯誤？



- A. 為有靜脈注射含碘顯影劑之冠狀重組之電腦斷層攝影圖
- B. 有呈現心室中隔
- C. 有呈現下行主動脈
- D. 右下胸有腫塊，有呈現肝靜脈

74. 64歲女性，因急性右上腹部劇痛，掛急診求醫，腹部CT和血管攝影影像如附圖，則最可能的診斷為下列何者？



- A. 肝膿瘍
- B. 分布不均脂肪肝
- C. 肝細胞癌破裂
- D. 肝血管瘤破裂

75. Compartment syndrome 表現的5個P不包括下列何者？

- A. painless
- B. paresthesia
- C. pulselessness
- D. pressure

76.關於動物咬傷的緊急處置，下列敘述何者最不適當？

- A.立即縫合傷口會增加傷口感染的機率
- B.臉部的單純表淺撕裂傷可考慮立即縫合
- C.高感染風險的傷口應開立抗生素，並建議3日後門診複查
- D.貓咬傷的傷口感染機率比狗咬傷高

77.31歲女性，下班後駕車不幸在交叉口和公車相撞，身體檢查發現意識混亂，生命徵象穩定，腹壁上有一橫向帶狀瘀青，腰椎X光影像發現有L₁ Chance fracture，病人何種器官最可能受傷？

- A.胃
- B.脾臟
- C.橫結腸
- D.十二指腸

78.78歲乳癌併肺臟、肝臟、骨轉移的女性病人，先生過世，有1子3女，由長子負擔所有的生活費。某日病人昏迷路倒被送至急診室，經醫師插管急救後轉送病房，4位子女來到病房後，長子要求拔管，其餘3個女兒表示反對。下列處理方式，何者最適當？

- A.成人子女間，順位相同，醫師應儘量與子女溝通或召開家族會議取得共識
- B.當然由長子決定，因其年齡最大
- C.應採多數決，以3個女兒的決定為主
- D.由長子決定，因母親所有的生活費均由其負擔，當然有優先決定權

79.一名路倒的老人，在昏迷中由路人送到醫院急診，身上並無任何相關的身分證明文件，也無法得知確切的受傷時間。當時病患雖已失去意識，但仍有心跳及血壓，不過昏迷指數只有3分，插管後安排電腦斷層掃描，結果發現瀰漫性的顱內出血，與神經外科醫師討論後認為預後極差，暫無手術必要，因此轉入外科加護病房治療。到加護病房後，病人情況突然惡化，血壓及心跳下降，隨即心跳停止，因無法確認身分所以無從聯絡家屬。此時應如何處理最適當？

- A.急救至家屬出現
- B.按照合理的急救時間急救30分鐘至1小時，即停止
- C.找到家屬，但家屬說趕來醫院需要2小時左右，因此需延長急救時間到2小時
- D.不必急救

80.依據醫療法中手術前說明的相關規定，下列敘述何者錯誤？

- A.說明需由具醫師身分者為之
- B.說明的對象為病人或其法定代理人、配偶、親屬或關係人
- C.說明的內容包括手術原因、手術成功率或可能發生之併發症及危險
- D.經其同意，簽具手術同意書及麻醉同意書，始得為之。但情況緊急者，不在此限