

110年第二次專技高考醫師分階段考試(第二階段考試)

代 號：1302

類科名稱：醫師(二)

科目名稱：醫學(三) (包括內科、家庭醫學科等科目及其相關臨床實例與醫學倫理)

考試時間：2小時

座號：_____

※本科目測驗試題為單一選擇題，請就各選項中選出一個正確或最適當的答案，複選作答者，該題不予計分!

※注意：本試題禁止使用電子計算器

1. 82歲的李奶奶最近有些小感冒，醫師開了一些藥物給她吃。從3天前起，她開始活動力下降，胃口不好，昨天開始發燒，今天早上家人發現無法叫她起床，人不太清醒，於是趕快送到急診。對於本病人之初始評估 (initial evaluation)，下列那一個項目最不需要？
 - A. 詳細的病史查詢，包括含用藥史
 - B. 腰椎穿刺
 - C. 身體檢查應包括神經學檢查
 - D. 血液檢驗包括全血球計數、電解質、肝功能、腎功能檢查
2. 下列何種狀況不是使用angiotensin-converting enzyme (ACE) inhibitors的禁忌？
 - A. 腎功能持續惡化
 - B. 低血鉀
 - C. 懷孕
 - D. 雙側腎動脈狹窄
3. 有關自體免疫疾病在男性與女性之間，其發生率 (incidence) 與特色的敘述，下列何者最不適當？
 - A. 自體免疫甲狀腺疾病 (autoimmune thyroid diseases)、硬皮症 (scleroderma) 與全身性紅斑狼瘡，都是女性的發生率較高
 - B. 類風濕性關節炎之女性患者，在懷孕期間該疾病可能比較容易緩解
 - C. 第一型糖尿病 (type 1 diabetes mellitus)，女性的發生率較高
 - D. 僵直性脊椎炎 (ankylosing spondylitis)，男性的發生率較高
4. 一位70歲男性糖尿病患，長期服用glimepiride、metformin、acarbose、pioglitazone控制血糖。接受血管攝影4天後，因意識不清被送至急診。抽動脈血液檢驗結果顯示代謝性酸中毒 (pH 6.8、Pco₂ 39.3 mmHg、HCO₃⁻ 6.2 mEq/L)、BUN 86 mg/dL、creatinine 6.8 mg/dL、Na⁺ 135 mEq/L、K⁺ 6.0 mEq/L、Cl⁻ 90 mEq/L、glucose 131 mg/dL、lactic acid 26.6 mmol/L (參考值 0.5~2.2 mmol/L)、ketone body (negative)。其所服用的藥物中，何者與此急性病變最具相關性？
 - A. glimepiride
 - B. metformin
 - C. acarbose
 - D. pioglitazone
5. 下列有關腹瀉的敘述，何項最適當？
 - A. 急性腹瀉中大約有30~40% 是因為傳染原 (infectious agents) 所造成
 - B. 輪狀病毒 (rotavirus) 引起的急性腹瀉，其潛伏期通常小於6小時

- C.腎功能不全病人的腹瀉應該優先使用bismuth subsalicylate治療
- D.長期使用酒精（ethanol）可能造成分泌型腹瀉（secretory-type diarrhea）
- 6.胡先生76歲患有糖尿病、高血壓、慢性腎功能不全及心房顫動於心臟科門診追蹤治療，主訴近兩天頭暈、倦怠及運動後呼吸急促之症狀，在急診測得之心跳呈現不規則，每分鐘約為32下，以下何者門診用藥最不可能和其症狀相關？
- A.乙型交感神經阻斷劑（ β -blocker）
- B.毛地黃（digoxin）
- C.鈣離子通道阻斷劑（calcium channel blocker）
- D.甲型交感神經阻斷劑（ α -blocker）
- 7.80歲肥胖女性住院病人，因為漸進出現的雙下肢水腫，夜間喘咳和新出現的輕微發燒，在深夜由家人送來急診。醫師在檢查中包含了B型利鈉勝肽（B-type natriuretic peptide, BNP），檢查數值為100 pg/mL，有關該項檢查應用在心衰竭診斷上下列何者正確？
- A.這一位喘的病人如果出現BNP上升到100 pg/mL，就可以診斷是左心室收縮功能衰竭
- B.在肥胖的心衰竭病人，BNP數值會略低於不肥胖的心衰竭病人
- C.在腎衰竭的病人，如果有心衰竭，BNP也不容易上升
- D.住院中會以反覆系列測量BNP當作心衰竭治療方針的依據
- 8.65歲有冠心症，經乙型阻斷劑（beta blockers）治療且症狀穩定的男性病人，因為咳嗽與黃色痰，接受胸部X光檢查，結果發現兩側肺野正常但呈現迂曲的（tortuous）主動脈，同時有縱膈腔擴大。接下來的電腦斷層檢查顯示在胸部降主動脈有4公分大小的主動脈瘤，沒有剝離狀況。這位病人的主動脈瘤，下列處置何者較佳？
- A.每年檢查一次胸部電腦斷層，動脈瘤若有每年增大超過1公分，轉介外科手術處理
- B.立刻會診外科手術處理
- C.每年檢查一次胸部電腦斷層，動脈瘤大小達到4.5公分時，轉介外科手術處理
- D.每年檢查一次心臟超音波檢查（transthoracic echocardiography）追蹤動脈瘤，如果增加大於1公分即轉介外科手術處理
- 9.下列何者成年人的先天性心臟病於出生時即為cyanotic type？
- A.atrial septal defect
- B.ventricular septal defect
- C.tetralogy of Fallot
- D.patent ductus arteriosus
- 10.22歲女性因心悸來到急診求診。生命徵象為：意識清楚，體溫37°C，心跳每分鐘160次，血壓110/70毫米汞柱，呼吸每分鐘24次。心電圖如下，以下處置何者最不恰當？



- A. 胸前電擊100J
 B. 給與adenosine靜脈注射治療
 C. 對病患實施carotid sinus massage
 D. 給與verapamil靜脈注射治療
11. 當高血壓病人同時合併下列狀況時，較不考慮有次發性高血壓？
 A. 抽血檢查發現低血鉀症
 B. 易有頭痛、心悸和盜汗
 C. 睡覺會打鼾，且白天常想睡
 D. 高血脂症
12. 一位55歲男性病人在3個月之內發生數次暈厥（syncope），每次都是坐姿時發生，每次都持續約兩分鐘後自然恢復意識，沒有任何後遺症；初步的身體診察並未發現心血管方面的異常，病人臥姿的血壓是130/80 mmHg，沒有姿態性低血壓，以下何項診斷工具最不可能發現導致暈厥的原因？
 A. 肺功能檢查
 B. 心臟超音波
 C. 24-小時心電圖（Holter monitoring）
 D. 心臟電生理檢查（electrophysiological study）
13. 下列何項因素不會影響正確的血壓測量？
 A. 受檢者的身體姿勢
 B. 受檢者的手臂尺寸
 C. 使用的儀器種類
 D. 受檢者的性別
14. 肝硬化病人身體診察常發現的身體表徵，下列何者錯誤？
 A. 胸前有蜘蛛痣
 B. 紅掌
 C. 男性出現女乳症

D.下肢靜脈曲張

15.有關dumping syndrome，下列何者為最常見的原因？

A.細菌過度滋生（bacteria overgrowth）

B.攝食過多的碳水化合物（carbohydrate）

C.膽汁排出受阻

D.切斷迷走神經（vagus nerve）導致消化道蠕動異常

16.62歲肝硬化合併黃疸患者，抽血結果如下：albumin 2.55 g/dL（正常3.5~5.0）；ammonia 98 μ g/dL（正常<70）；bilirubin（total）：21.05 mg/dL（正常0.2~1.0）；PT 16.3 seconds（正常<11.2）；ALT（GPT）100 U/L（正常<40），下列何者不宜作為本病人肝衰竭之指標？

A.albumin

B.ammonia

C.bilirubin

D.ALT

17.為了避免藥物不良反應，結核病人在開始行抗結核藥物治療後，宜定期做下列之血液檢查，除了：

A.ALT（GPT）

B.bilirubin

C.creatine kinase（CK）

D.紅白血球計數

18.下列有關原發性膽管性肝硬化（primary biliary cirrhosis）的敘述，何者錯誤？

A.多數病人抗粒線體抗體（antimitochondrial antibody）為陽性

B.可發生xanthelasma及xanthomata

C.以ursodeoxycholic acid治療可治癒此疾病

D.血清免疫球蛋白（immunoglobulin）上升主要為IgM

19.30歲女性疲倦、關節痛及肝指數異常至胃腸科門診就診。病人無搔癢也無藥物濫用過去史。抽血檢查發現AST/ALT：380/410 U/L（reference value： \leq 40/40）、HBsAg陰性反應、anti-HCV Ab陰性反應、anti-nuclear Ab（ANA）陽性反應。則下列敘述，何者正確？

A.antibodies to liver-kidney microsomes（anti-LKM）也可能呈現陽性反應

B.此種病人併發肝細胞癌的機會比病毒性肝炎相關肝硬化高

C.抗平滑肌抗體（anti-smooth-muscle antibodies, ASMA）應呈現陰性

D.肝穿刺檢查常發現慢性非化膿性破壞性膽管炎（chronic nonsuppurative destructive cholangitis）

20.有關慢性B型肝炎的敘述，下列何者錯誤？

A.病毒量的高低與肝癌發生的風險成正比，因此高病毒量患者都應該要積極接受抗病毒藥物治療

B.慢性B型肝炎可以有肝外症狀的表現，較常見的是arthralgia及arthritis

C.肝臟纖維化的程度，美國常使用histologic activity index（HAI）分為0~6分，歐洲常使用METAVIR系統分為0~4分

D.肝臟纖維化的判斷也可以非侵襲性方式得知，如抽血檢測纖維的生物標誌（serum biomarkers of fibrosis）及利用影像學方式檢測肝臟的彈性（liver elasticity）

21. 以下關於潰瘍性大腸炎 (ulcerative colitis) 與克隆氏症 (Crohn's disease) 的描述，何者正確？
- A. 潰瘍性大腸炎較容易有 skip lesion
 - B. 克隆氏症比較不容易有全身性症狀
 - C. 克隆氏症比較容易併發腸道狹窄
 - D. 潰瘍性大腸炎比較不會有黏液血便
22. 關於急性胰臟炎的嚴重度評估，可包括三大類，如 risk factors for severity、markers of severity at admission or within 24 hours 及 markers of severity during hospitalization，下列敘述何者正確？
- A. 與嚴重程度相關的因子 (risk factors for severity) 包括有年齡 > 60 歲、BMI < 30 kg/m²、具有 comorbid diseases
 - B. markers of severity at admission or within 24 hours 之中包括有 hemodilution (hematocrit < 40%)
 - C. markers of severity at admission or within 24 hours 之中包括有 core temperature < 36 度或 > 38 度、heart rate > 90 beats/min
 - D. markers of severity during hospitalization 包括有 elevated C-reactive protein (CRP) 及 elevated blood sugar
23. 慢性胃炎 (chronic gastritis) 為上消化道內視鏡檢查下常見的現象，下列敘述何者正確？
- A. 慢性胃炎可根據其範圍分為 type A: body-predominant gastritis 及 type B: antral-predominant gastritis
 - B. body-predominant gastritis 主要導因為 *Helicobacter pylori* infection，而 antral-predominant gastritis 主要導因為 autoimmune related problem
 - C. autoimmune gastritis 的病程會依循 multifocal atrophic gastritis、gastric atrophy、metaplasia，最後可能導致 gastric adenocarcinoma
 - D. antral-predominant gastritis 與 pernicious anemia 有關連，病人血液中會有 antibodies against parietal cells 及 intrinsic factor
24. 18 歲男性病人，10 天前喉嚨痛，當時血液肌酸酐 1.0 mg/dL。最近 4 天有發燒、高血壓、少尿、水腫、運動性呼吸困難。血液肌酸酐 1.6 mg/dL，明顯的補體下降，尿液紅血球 25~40/HPF，紅血球圓柱體 (RBC cast) +，蛋白質 1+。最不可能的診斷是：
- A. 鏈球菌感染後之腎絲球腎炎 (poststreptococcal glomerulonephritis)
 - B. 韋氏肉芽腫 (Wegener's granulomatosis)
 - C. 紅斑性狼瘡腎炎 (lupus nephritis)
 - D. 心內膜炎 (infective endocarditis)
25. 巴特氏症候群 (Bartter's syndrome) 的腎小管上皮細胞功能失調出現在：
- A. 近端腎小管
 - B. 亨利氏環粗上升支
 - C. 遠端腎小管
 - D. 集尿小管
26. 一位 50 歲無糖尿病男性，生化檢驗結果呈現血清肌酸酐 3.5 mg/dL，尿素氮 40.1 mg/dL，估算之腎絲球過濾率 20 mL/min，白蛋白 4.0 g/dL，血鉀 4.1 mmol/L，血鈣 2.05 mmol/L，血磷 4.5 mg/dL，25(OH) vitamin D 10 ng/mL，intact parathyroid hormone 255 pg/mL。下列治療何者最優先？
- A. cinacalcet

B.cholecalciferol

C.calcitriol

D.ergocalcitriol

- 27.下列4類無症狀性大腸桿菌菌尿症 ($>10^5$ colony forming units/mL) 病人，何者最需要接受抗生素治療？
- A.24歲性活躍女性
 - B.30歲懷孕12週女性
 - C.50歲糖尿病女性
 - D.75歲置有長期導尿管男性
- 28.王先生為54歲男性，因IgA nephropathy進展至末期腎臟病，無其他過去病史。若要為王先生建議腎臟替代療法，下列何種療法的長期（大於1年）存活率及生活品質最佳？
- A.血液透析（hemodialysis）
 - B.腹膜透析（peritoneal dialysis）
 - C.連續性靜脈對靜脈血液過濾術（continuous venovenous hemofiltration）
 - D.腎臟移植（renal transplantation）
- 29.一位56歲的高血壓患者，因血壓控制的需要，已服用利尿劑一段時間。某天晚上十點多鐘，患者突覺左側大腳趾、足踝關節及腳背紅腫劇痛。送急診後，左腳X光檢查正常，ESR 28 mm/1h，CRP 11.4 mg/dL（正常 <0.8 mg/dL），WBC 9650/ μ L。下列何種檢查對診斷最有幫助？
- A.septic work-up
 - B.joint fluid examination
 - C.anticardiolipin antibodies
 - D.serum uric acid level
- 30.28歲女性近2年來，下肢偶會有隆起性的紫斑，並有3次急性氣喘發作。經服用類固醇30 mg/day 3天之後，氣喘及紫斑均很快消失。抽血檢查發現WBC 9600/ μ L，platelet count 287×10^3 / μ L，但eosinophil高達27%。血清學檢查發現：ANA 1：80，ESR 17 mm/1h，CRP 0.81 mg/dL。下列何種檢查陽性對疾病的診斷最有幫助？
- A.antineutrophil cytoplasmic antibodies
 - B.IgE
 - C.IgG4
 - D.sputum smear
- 31.36歲的女性，自覺有微燒並發現上眼瞼及臉頰部有紅疹。近2週來，早上醒來時身體無力，必須側身以雙手扶持起床。血液常規檢查正常，血清學檢查ANA 1：40 speckled，C3 116 mg/dL，C4 9.8 mg/dL，ESR 31 mm/1h，CRP 1.1 mg/dL。最有可能的診斷為下列何者？
- A.dermatomyositis
 - B.systemic lupus erythematosus
 - C.eczema
 - D.photosensitivity
- 32.21歲男性，因為肺炎（pneumonia）住院診療。痰液培養顯示為流行性感嗜血桿菌（*Haemophilus influenzae*），經詢問病史，病人自15歲起便曾因肺炎於不同醫院住院多次，並一直有慢性鼻竇炎（chronic

sinusitis) 與支氣管擴張 (bronchiectasis) 問題。病人本次血液常規WBC = 9,700 / μ L, Hb 14.4 g/dL, platelet count = 198 k/ μ L, neutrophil = 74.2%, lymphocyte = 17.7%, monocytes = 6.6%, eosinophil = 1.1%, basophil = 0.4%。後續下列何項檢查對評估病人的免疫功能缺損最為適當?

- A. CD4與CD8淋巴細胞計數
- B. 血中免疫球蛋白G (serum IgG)
- C. 血中免疫球蛋白E (serum IgE)
- D. 血中第三補體與第四補體 (serum C3 and C4)

33. 下列何項檢驗對確診全身性紅斑狼瘡 (systemic lupus erythematosus) 幫助最小?

- A. 抗核抗體 (anti-nuclear antibodies)
- B. 第四補體 (C4)
- C. 全血球計數與血球分類 (complete blood count and differential count)
- D. 抗SSA抗體 (anti-SSA antibodies)

34. 一位40歲女性, 有癌症家族史, 來諮詢她發生乳癌的風險。她有兩個姑媽在60歲左右時診斷乳癌, 爸爸有淋巴瘤, 堂兄有結腸癌, 她的姑媽BRCA-1和BRCA-2基因檢測的結果為陰性。下列敘述何者正確?

- A. 相關的基因遺傳非來自父系
- B. 她是發生癌症的高危險群, 應該每年接受正子攝影 (positron emission tomography [PET] scans) 檢查
- C. 應考慮BRCA-1及BRCA-2以外的基因檢測
- D. 她應開始服用芳香環轉化酶抑制劑 (aromatase inhibitor) 以降低風險

35. 上皮生長激素受體 (epidermal growth factor receptor, EGFR) 的標靶治療 (包括EGFR small-molecule inhibitor, anti-EGFR antibody, anti-HER2 antibody) 不被應用在下列何種癌症上?

- A. 結腸癌 (colon cancer)
- B. 肺癌 (lung cancer)
- C. 腸平滑肌惡性肉瘤 (intestinal leiomyosarcoma)
- D. 乳癌 (breast cancer)

36. 標靶治療藥物 imatinib 是何種蛋白的抑制劑?

- A. Bcr-Abl
- B. PML-RAR α
- C. NF- κ B
- D. EGFR α

37. 下列有關lupus anticoagulant陽性病患的描述, 何者錯誤?

- A. 病人通常沒有出血傾向
- B. activated partial thromboplastin time (aPTT) 經常延長, 但在混合正常血漿的試驗 (mixing test) 中, 會變為正常
- C. 不是systemic lupus erythematosus (SLE) 的患者, 也可能出現lupus anticoagulant
- D. VDRL梅毒檢驗可能呈陽性反應

38. 一位30歲懷孕婦女, 主訴其姊姊在生產時曾大量出血, 擔心自己也會有類似的情形, 因此來求診。詢問過去病史, 除月經量較多外, 無其他明顯出血情形, 且未服用任何藥物或補藥。身體檢查發現, 身上無明顯紫斑

或其他異常情況，關節正常。血液檢查結果如下：血紅素11.5 g/dL，白血球5,200/ μ L，分類正常，血小板275,000/ μ L，bleeding time 14分（正常值：小於7.1分），prothrombin time (PT) 12秒（正常值：小於12.5秒），activated partial prothrombin time (aPTT) 44秒（正常值：小於36秒）。這位婦女最可能得了什麼病？

- A.hemophilia A
- B.von Willebrand disease
- C.chronic hepatitis
- D.uremia

39.下列關於原發性肺癌的敘述，何者錯誤？

- A.肺癌局部擴散會造成膈神經（phrenic nerve）麻痺，導致Horner氏症候群（Horner's syndrome）
- B.Horner氏症候群症狀包括眼球陷沒（enophthalmos）、眼皮下垂（ptosis）、瞳孔縮小（miosis）、無汗（anhidrosis）
- C.肺癌長在肺尖局部擴散會侵犯第8頸神經、第1胸神經、第2胸神經，導致Pancoast症候群（Pancoast syndrome）
- D.Pancoast症候群症狀包括肩痛並輻射至手臂尺骨（ulnar）側

40.病患初診斷膀胱癌時的期別，最常見的是：

- A.表淺（superficial）型
- B.平滑肌侵犯（muscle-invasive）型
- C.轉移（metastatic）型：轉移至肺部
- D.轉移（metastatic）型：轉移至肝臟

41.對缺鐵性貧血的敘述，下列何者錯誤？

- A.常見於生理期經血過多的女性
- B.慢性痔瘡出血是男性缺鐵性貧血的常見原因之一
- C.為了減輕體重而接受胃腸繞道手術的人，可能併發缺鐵性貧血
- D.有遺傳性海洋性貧血的人容易有缺鐵性貧血

42.陳先生每天抽一包菸已40年，最近一年來，走路爬坡出現呼吸困難現象，門診的胸部X光檢查顯現兩側肺野皆透亮較黑，若要安排肺功能檢查，下列項目何者最適當？

- A.篩檢肺功能（screening spirometry），包括FVC, FEV₁, FEV₁/FVC
- B.標準肺功能（standard spirometry），包括FVC, FEV₁, FEV₁/FVC及肺容積
- C.一氧化碳肺瀰散量檢查（CO diffusing capacity test）
- D.支氣管激發試驗（bronchoprovocation test）

43.下列何者不是廣泛性支氣管擴張症（diffuse bronchiectasis）常見的致病原因？

- A.Kartagener's syndrome
- B.游離肺（pulmonary sequestration）
- C.反覆吸入性肺炎
- D.免疫球蛋白缺乏症（hypogammaglobulinemia）

44.有關類肉瘤病（sarcoidosis），下列敘述何者錯誤？

- A.致病機轉與T淋巴球（T lymphocyte）及巨噬細胞（macrophage）激活有關

- B.急性期病患血清中angiotensin-converting enzyme (ACE) 值會升高
- C.通常以兩側肺門淋巴結腫大表現，組織切片診斷出noncaseating granuloma
- D.肺泡灌洗術 (bronchoalveolar lavage) 發現淋巴球數目及比例增高，CD4/CD8比例會下降
- 45.24歲男性，因為高燒、喉嚨不適與肌肉酸痛，被診斷出罹患H3N2流感。有關此病症之敘述，下列何者錯誤？
- A.屬於B型流感，曾因為抗原突變造成全球大流行
- B.以oseltamivir治療效果優於adamantanes
- C.可以用疫苗加以預防，需每年定期接種
- D.肺炎是最重要的併發症
- 46.23歲女性幼稚園老師，無過往病史，因4天的咳嗽、胸痛至急診求治。體溫38.8°C，呼吸不順暢，聽診顯示左側下肺部呼吸聲減弱，觸診之觸覺震顫 (tactile fremitus) 降低，叩診左下肺部有濁音 (dullness)。在尚無檢驗室結果可供參考之前，下列敘述何者最正確？
- A.肺栓塞是最可能的診斷
- B.最可能是病毒感染
- C.為孕齡女性，不應作胸部X光攝影
- D.需考慮胸腔穿刺術 (thoracentesis)
- 47.下列有關原發性肺纖維化 (idiopathic pulmonary fibrosis) 之敘述，何者錯誤？
- A.是自發性間質性肺炎 (idiopathic interstitial pneumonia) 中最常見的一種疾病
- B.在病理變化上是屬於非特異性間質性肺炎 (nonspecific interstitial pneumonia)
- C.在胸部電腦斷層影像上常呈現蜂窩狀 (honeycombing appearance)
- D.對類固醇的治療反應不佳
- 48.28歲女性因在前額中部頭痛、噁心4星期後來診。病人月經一向正常，直到3年前，月經量開始減少且變得不規則。此次經檢測尿液發現懷孕反應陽性且尿糖陽性。身體檢查發現牙齒間隙大，舌頭大且下顎突出，後頸部有黑色棘皮症但無水牛肩或腹部條紋，下一步應做那一項檢查最為恰當？
- A.血清β-hCG test
- B.血糖測定
- C.頭部電腦斷層
- D.測量 IGF-I
- 49.一位25歲女性，過去沒有任何病史，因為神智不清被送到急診處。身體檢查沒有異常，但是血糖35 mg/dL，一小時後經靜脈注射葡萄糖輸液，神智恢復。隔日早晨又出現低血糖45 mg/dL，同時被檢測有高血鈣13 mg/dL。她最不可能有的病灶為：
- A.胰島素瘤 (insulinoma)
- B.副甲狀腺瘤 (parathyroid adenoma)
- C.甲狀腺髓質癌 (medullary thyroid carcinoma)
- D.泌乳激素瘤 (pituitary prolactinoma)
- 50.35歲女性病患，體檢時發現血壓偏高。她主訴近2個月來覺得頭痛、全身無力和倦怠。理學檢查除了血壓高 (160/100 mmHg) 以外，並無特殊發現。血液檢驗發現血中肌酸酐 (creatinine) 1.1 mg/dL，鈉離子137 mmol/L，鉀離子 2.6 mmol/L，動脈血液氣體檢查發現代謝性鹼中毒 (metabolic alkalosis)，血清中腎素

(renin) 為0.04 ng/mL/hr (參考值, 1~5 ng/mL/hr) ; 血中皮質醛酮濃度 (plasma aldosterone concentration) 為39.2 ng/dL (參考值, 5~30 ng/dL) ; 血中腎上腺刺激素 (adrenocorticotropin) 為12 pg/mL (參考值, 10~65 pg/mL) 。此病患最有可能的診斷為何?

- A. 腎動脈狹窄 (renal artery stenosis)
- B. 甲狀腺亢進 (hyperthyroidism)
- C. 原發性皮質醛酮症 (primary aldosteronism)
- D. 庫欣氏症候群 (Cushing's syndrome)

51. 關於低血糖 (hypoglycemia) 之敘述, 下列何者錯誤?

- A. 低血糖時, 血中皮質醇 (cortisol) 濃度會上升
- B. Whipple's triad 包括低血糖之症狀應隨血糖上升而消失或減緩
- C. 正常人空腹血漿血糖值通常不低於70 mg/dL
- D. 胰島素瘤 (insulinoma) 是空腹低血糖最常見的原因

52. 關於血脂代謝之敘述, 下列何者錯誤?

- A. statin 抑制膽固醇合成最重要之速率決定酶 HMG-CoA oxidase
- B. HDL 是逆向膽固醇運輸 (reverse cholesterol transport) 最重要的脂蛋白 (lipoprotein)
- C. 空腹時, 血中三酸甘油酯 (triglyceride) 主要由 VLDL 脂蛋白運輸
- D. LDL 受體 (receptor) 是細胞接受血中膽固醇最重要的受體

53. 有關先天性腎上腺增生 (congenital adrenal hyperplasia) 之敘述, 下列何者最不可能?

- A. 最常見的是 CYP21A2 基因突變
- B. 血中 17-OH progesterone 增加
- C. cortisol 分泌增加
- D. ACTH 分泌增加

54. 有關甲狀腺之敘述, 下列何者錯誤?

- A. 甲狀腺是內分泌腺體, 主要分泌的荷爾蒙是三碘甲狀腺素 (Triiodothyronine, T₃) 及四碘甲狀腺素 (Thyroxine, T₄)
- B. 甲促素 (Thyroid-stimulating hormone, TSH) 是由腦下垂體分泌的荷爾蒙, TSH 與 T₃、T₄ 之間具有回饋控制的現象
- C. 在碘攝取缺乏之地區, 人體內甲狀腺荷爾蒙 T₃ 比 T₄ 多, 但是 T₄ 對身體組織的作用活性比 T₃ 強
- D. 正常之生理常態下, 當 T₃ 及 T₄ 上升, 則 TSH 下降; 反之, 當 T₃ 及 T₄ 下降, 則 TSH 就升高

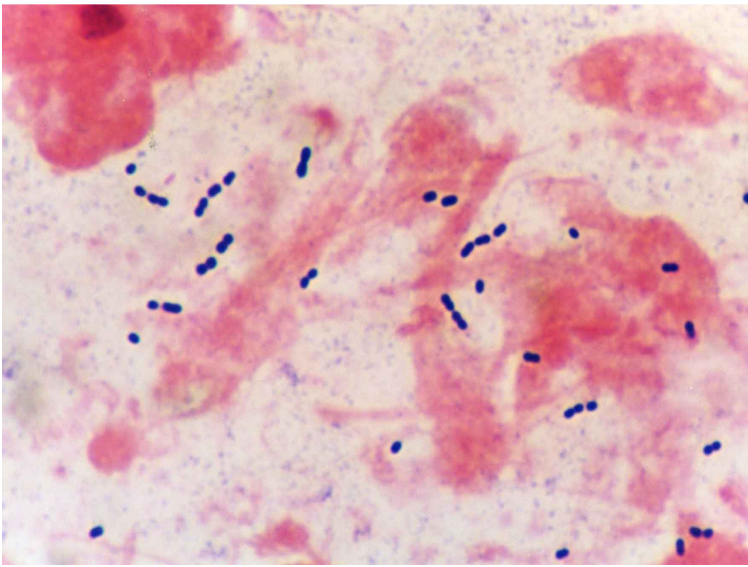
55. 使用下列何種抗生素治療時應避免與牛奶製品、含鎂或鋁制酸劑合用, 以免影響吸收?

- A. cephalixin + erythromycin
- B. tetracycline + ciprofloxacin
- C. ampicillin + clarithromycin
- D. dicloxacillin + cefuroxime

56. 下列關於 *Nisseria meningitidis* 的敘述, 何者正確?

- A. 屬革蘭氏陰性雙球菌
- B. 屬革蘭氏陽性雙球菌

- C.沒有移生（colonization）狀態，一定會引起宿主嚴重的侵襲性感染
D.現有的疫苗可涵蓋所有的血清型
- 57.關於myositis或pyomyositis的敘述，下列何者錯誤？
A.influenza virus與coxsackievirus B可造成myositis
B.細菌引起的myositis通常會有劇烈的肌肉疼痛症狀
C.寄生蟲不會引起myositis
D.*Staphylococcus*是pyomyositis常見的致病菌
- 58.下列關於分枝桿菌（*Mycobacterium species*）的敘述，何者錯誤？
A.*M. tuberculosis*是由開放性結核病人藉由空氣傳播給他人
B.nontuberculous mycobacteria（NTM）主要是由病人藉由空氣傳播給他人
C.NTM可以是移生狀態（colonization），也可以引起肺炎
D.NTM可由環境中培養出來
- 59.外科重症加護病房病人有甲氧西林抗藥金黃色葡萄球菌（methicillin-resistant *Staphylococcus aureus*, MRSA）引起的群聚感染。管制此次MRSA傳播最有效的手段為何？
A.採取嚴格的感染管制措施，且以頭孢菌素（cephalosporin）治療感染的病人
B.採取嚴格的感染管制措施，且以高劑量苯唑西林（oxacillin）治療感染的病人
C.採取嚴格的感染管制措施，且以萬古黴素（vancomycin）治療感染的病人
D.感染管制措施是無效的，所有帶菌（包括感染及移生）的病人一律使用有效的抗生素以去除MRSA
- 60.40歲男性人類免疫不全病毒（HIV）感染者，體重65公斤，服用抗反轉錄病毒治療2年，服用組合為lopinavir/ritonavir（蛋白酶抑制劑）+tenofovir/emtricitabine（核苷反轉錄酶抑制劑），CD4+ T細胞數600 cells/ μ L，HIV病毒量 < 20 copies/mL，潛伏結核（latent tuberculosis）檢查為陽性，若要接受潛伏結核治療，且不改變抗反轉錄病毒治療，則下列何種處置最為恰當？
A.每天isoniazid 300 mg，治療9個月
B.每天isoniazid 300 mg + rifampin 600 mg，治療3個月
C.每天rifampin 600 mg + pyrazinamide 1,500 mg，治療2個月
D.每週isoniazid 900 mg + rifapentine 900 mg，治療12週
- 61.50歲男性病人有慢性C型肝炎，近2日咳嗽有濃痰，今天凌晨出現發燒和寒顫。上午10點至急診就醫時意識清醒但是呼吸急促，體溫 39.0°C ，呼吸每分鐘30次，血壓116/86 mmHg，身體診察並未聽見心雜音。胸部X光顯示右側下肺葉浸潤增加。痰液經革蘭氏染色（Gram's stain）結果如圖示。經使用呼吸器和ceftriaxone，病人在隔日凌晨仍出現持續呼吸衰竭，併發休克後死亡。最可能的致病菌為何？



- A. *Staphylococcus aureus*
- B. *Streptococcus pneumoniae*
- C. *Listeria monocytogenes*
- D. *Streptococcus pyogenes*

62. 一位55歲男性兩天來嘔吐不止送至急診處。病人過去有十二指腸潰瘍，兩天前開始噁心嘔吐，但無腹痛或發燒。身體診察，脈搏每分鐘118，血壓88/50 mmHg，無貧血或黃疸；胸腔和心臟正常，上腹部稍有壓痛但無反彈疼痛，腸動聲稍減，血清電解質 (mmol/L)：Na⁺ 136，K⁺ 2.9，Cl⁻ 89。動脈氣體分析如下：pH 7.49，PaCO₂ 45 mmHg，PaO₂ 98 mmHg，HCO₃⁻ 32 mEq/L。下列有關對此病人的敘述何者最為正確？
- A. 尿液的氯離子應該<20 mmol/L
 - B. 尿液的滲透壓應該<300 mOsmol/kg H₂O
 - C. 血液的滲透壓應該<270 mOsmol/kg H₂O
 - D. 尿液的鉀離子應該<10 mmol/L
63. 承上題，下列那個處置最為適合此病人？
- A. 給與5%葡萄糖水1000 mL + 20 mmol KCl
 - B. 給與0.45% NaCl 1000 mL + 20 mmol KCl
 - C. 給與0.9% NaCl 1000 mL + 20 mmol KCl
 - D. 給與lactated Ringer's solution 1000 mL
64. 張先生，30歲，有皮膚過敏 (skin allergy) 病史。因感冒後斷斷續續咳嗽2個月來求診。主訴最近四、五年來，每當感冒後常常咳嗽會持續超過一個月以上，且好發於秋冬之際。依病人所述，下列何者症狀最不可能發生？
- A. 咳嗽多發生在清晨
 - B. 咳嗽常合併胸悶或喘鳴聲
 - C. 咳嗽常發生在進食後
 - D. 過敏原暴露或運動時常誘發咳嗽
65. 承上題，醫師安排張先生接受肺功能之支氣管擴張試驗 (bronchodilator test)，下列檢查結果何者最為可能？
- A. 吸入支氣管擴張劑後一秒量 (FEV₁) 較吸入前增加50ml且>3%

- B.吸入支氣管擴張劑後一秒量 (FEV₁) 較吸入前增加100ml且 > 7%
- C.吸入支氣管擴張劑後一秒量 (FEV₁) 較吸入前增加150ml且 > 10%
- D.吸入支氣管擴張劑後一秒量 (FEV₁) 較吸入前增加200ml且 > 12%
- 66.有關Fried定義的五項衰弱指標 (frailty phenotype)，下列敘述何者錯誤？
- A.體重減輕：最近一年體重減少超過10磅 (4.5公斤)
- B.步行速度變慢：步行15呎 (4.57公尺) 所需時間大於依性別與身高估計之參考秒數
- C.疲累感覺：無法提起精神從事日常活動
- D.肌力下降：以站姿原地抬腿評估受試者下肢肌力，2分鐘次數低於100次
- 67.15歲女生由媽媽陪同至青少年門診就醫，媽媽詢問施打疫苗的必要性。依據美國預防醫學工作小組 (US Preventive Services Task Force) 的建議，下列何種疫苗是她目前最不需要接種的？
- A.Hepatitis A vaccine
- B.Human Papilloma Virus vaccine
- C.Tdap (Tetanus, diphtheria, acellular pertussis) vaccine
- D.Zoster vaccine
- 68.家庭醫師在診察一位主訴為咳嗽、打噴嚏及流鼻涕之75歲男性病人時，同時詢問其是否接種過肺炎雙球菌疫苗、最近體重變化及睡眠狀況等，這種看診方式是實踐了下列那一項家庭醫師的特色？
- A.持續性照顧 (continuing care)
- B.協調性照顧 (coordinated care)
- C.周全性照顧 (comprehensive care)
- D.負責性 (accountability)
- 69.70 歲男性，高血脂症服藥穩定控制，體適能普通，休息時心跳66下/分鐘，血壓 122/80 mmHg，醫師建議運動以預防心血管疾病。有關其運動處方，下列何者最不適當？
- A.運動型態：平地步行健走，安全運動場所為主，可在公園或學校操場等平地步行
- B.運動強度：由輕度開始，漸進到中等強度，至心跳數達目標心跳數150次/分鐘
- C.運動時間：伸展暖身5分鐘，達到目標心跳的運動時間20分鐘，緩和運動5分鐘
- D.運動頻率：每週至少3天
- 70.疾病篩檢工具的陽性預測值 (positive predictive value)，受下列何者的影響最大？
- A.疾病發生率 (incidence)
- B.疾病盛行率 (prevalence)
- C.疾病死亡率 (mortality)
- D.疾病存活率 (survival)
- 71.下列有關醫病溝通的敘述，何者正確？
- A.大部分病人均可完整描述病情而不被醫師打斷
- B.醫師看病人時，眼神接觸 (eye contact) 的時間占整個會談時間的90%以上，最能改善醫病關係
- C.一般醫病溝通在聆聽時，眼神接觸 (eye contact) 的時間約占整個聆聽時間的80%左右
- D.與醫師眼神接觸 (eye contact) 維持的時間，憂鬱症病人是非憂鬱症病人之3倍
- 72.有關執行疾病共享決策 (Shared Decision Making, SDM) 會遭遇的挑戰，下列敘述何者錯誤？

- A.權威的健康照護文化
- B.缺乏足夠的溝通時間
- C.民眾的健康識能充足
- D.缺乏合適的輔助工具

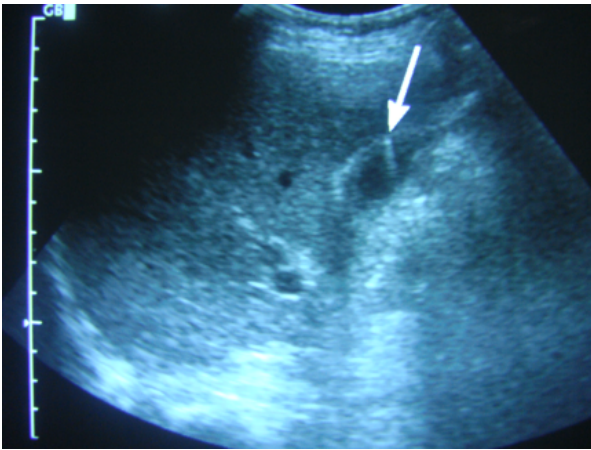
73.有關居家安寧療護及在宅善終的優點，下列敘述何者錯誤？

- A.可節省醫療支出
- B.病人在家，最為熟悉
- C.在家過世，較有尊嚴
- D.症狀控制較方便

74.有關大腸扭轉的敘述，下列何者最合理？

- A.大腸扭轉最常發生在兒童
- B.大腸扭轉最好發於盲腸
- C.大腸扭轉常合併腹股溝疝氣
- D.大腸扭轉可利用電腦斷層掃描加以診斷

75.下圖為右上腹部超音波掃描，對於箭號所指之處的相關敘述，何者錯誤？



- A.和Rokitansky-Aschoff憩室無關
- B.病灶有伴隨假影
- C.假影的呈現有助於病灶的診斷
- D.最可能診斷為膽囊腺肌症伴隨膽固醇結晶

76.下列何者最不適合同步心臟整流（synchronized cardioversion）？

- A.心室頻脈（ventricular tachycardia）合併休克的病人
- B.心房顫動合併快速心室反應（atrial fibrillation with rapid ventricular response）且意識不清的病人
- C.上心室頻脈（supraventricular tachycardia）合併急性肺水腫的病人
- D.沒有呼吸心跳的心室顫動（ventricular fibrillation）病人

77.關於低血鉀（hypokalemia）的敘述，下列何者最正確？

- A.利尿劑spironolactone（Aldactone）是造成低血鉀症的原因
- B.輕度且穩定的低血鉀症病人，補充鉀離子應該以口服方式為主
- C.低血鉀症可能同時合併有高血鎂（hypermagnesemia）的情形

D.建議補充氯化鉀加入含有葡萄糖溶液中，以利鉀離子儘快吸收

78.下列關於高滲透壓高血糖狀態（Hyperosmolar hyperglycemic state, HHS）之敘述，何者錯誤？

A.HHS的定義為血糖值 >600 milligrams/dL且血漿滲透壓 >300 mOsm/kg

B.HHS病人不一定會出現昏迷或酮酸中毒

C.臨床症狀可出現皮膚、黏膜乾燥或低血壓

D.有些病人會出現痙攣（seizure）

79.45歲男性因心血管阻塞欲置放心導管支架，住院後醫師說明了手術風險，並請病人簽具同意書。第2天到了心導管室時，醫師詢問病人是否要放置自費塗藥的心導管支架，效果比較好，病人猶豫後同意放置，出院後立即反悔。下列敘述何者最適當？

A.同意有效，因病人在心導管室時同意使用自費塗藥的心導管支架

B.同意有效，醫師只是好意並未強迫病人。病人如不想要放置自費的心導管支架，就不要同意，同意後再反悔，毫無誠信

C.同意無效，因為未簽具自費同意書

D.同意無效，因病人自覺是在心理受到壓迫下做的決定，違反同意的自願性

80.28歲女性病患因為臉頰紅斑、掉頭髮、兩下肢水腫，由其未婚夫陪同求診，經檢查確認為全身性紅斑狼瘡合併腎炎。病患知道檢查結果後，要求醫師不要將紅斑狼瘡相關病情告知其未婚夫。下列敘述何者最為正確？

A.病患的未婚夫並非病患家屬，醫師本來就沒有告知其未婚夫相關病情的必要性

B.病患的未婚夫雖非家屬，但屬於關係人，醫師對於病患的關係人，依法就有告知的義務，並無需病患同意後，才能告知

C.病情告知的對象以病患本人為原則，本案例中病患並非未成年，也未喪失行為能力，因此醫師不得對其配偶、親屬以及關係人，進行病情說明

D.病情告知的對象以病患本人為原則，本案例中患者已經成年而且具有行為能力，因此病患得以書面敘明，對特定之人不予告知病情