

110年第一次專門職業及技術人員高等考試醫師牙醫師藥師考試分階段考試、醫事檢驗師、醫事放射師、物理治療師考試

代 號：1302

類科名稱：醫師(二)

科目名稱：醫學(三) (包括內科、家庭醫學科等科目及其相關臨床實例與醫學倫理)

考試時間：2小時

座號：_____

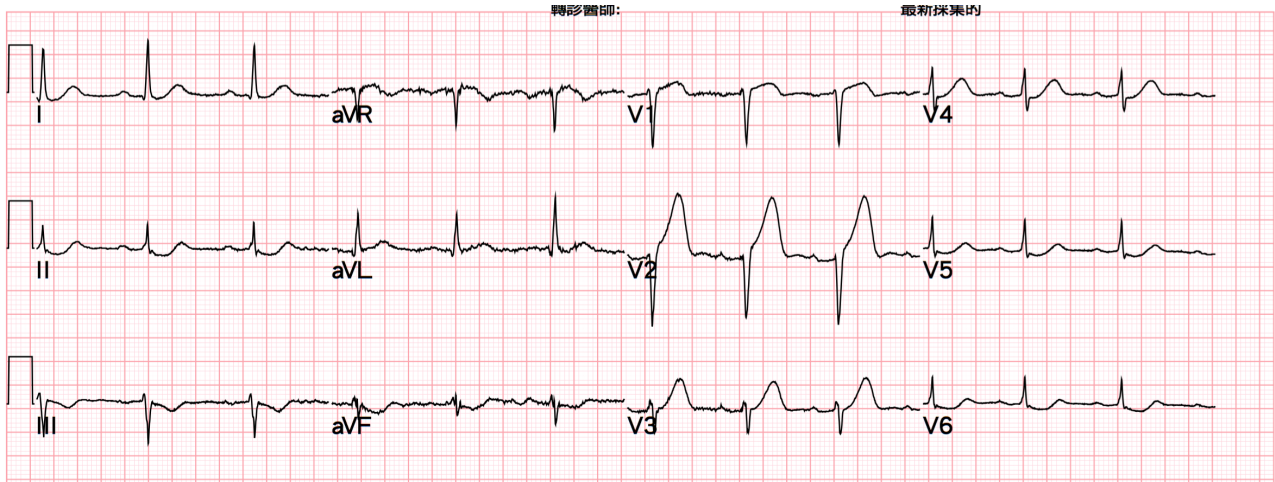
※本科目測驗試題為單一選擇題，請就各選項中選出一個正確或最適當的答案，複選作答者，該題不予計分!

※注意：本試題禁止使用電子計算器

1. 一位48歲男性因急性腹痛住院。他曾接受過腹部手術，在住院前2天開始感到肚臍周圍有陣發性絞痛，厲害時伴有嘔吐，其腹痛與姿勢無關，仍可平躺，這2天沒有大便。身體診察發現腹部鼓脹，腸子蠕動音較高亢，且頻率增快，但無明顯腹部肌肉僵硬 (rigidity) 現象。下列各項敘述，何者錯誤？
 - A. 本病人之腹部X光片 (plain abdomen) 很可能會出現小腸脹大，有air-fluid levels，但看不到大腸之腸氣
 - B. 抽血檢驗很可能會發現澱粉酶 (amylase) 異常上升10倍以上
 - C. 其病情很可能與過去的腹部手術有關
 - D. 對此病人之處置，不必急著開刀，可先放置鼻胃管，經由靜脈給與補充水分及電解質
2. 美國Dr. Linda Fried團隊所提出的老人衰弱 (frailty) 定義不包括下列何者？
 - A. 認知功能不佳
 - B. 手握力不足
 - C. 體重下降
 - D. 行動遲緩
3. 下列何者不是體溫偏低 (hypothermia) 的危險因子 (risk factor) ？
 - A. 甲狀腺功能低下 (hypothyroidism)
 - B. 30歲至50歲之間的成年人
 - C. 休克 (shock)
 - D. 營養不良 (malnutrition)
4. 有關高脂血症治療用藥之敘述，下列何者錯誤？
 - A. fibric acid derivatives 可以減少膽結石的生成
 - B. statins 可能造成肌肉酸痛
 - C. nicotinic acid 的適應症包括高密度脂蛋白膽固醇 (high-density lipoprotein cholesterol, HDL-C) 過低
 - D. omega-3 fatty acids 可以增加triglyceride (TG) 的分解代謝 (catabolism)
5. 接受腎移植後可能出現的伺機性感染 (opportunistic infection) 中，下列何者感染較常出現於移植後一個月內？
 - A. Herpesvirus
 - B. Aspergillus
 - C. Nocardia
 - D. Hepatitis C
6. 臨床上診斷心包填塞 (pericardial tamponade) 需要高度的警覺性，臨床上心包填塞的Beck's triad是指下列那一種情況？
 - A. 低血壓 (hypotension)，低沉 (muffled) 的心音，Kussmaul's徵候

- B.心包摩擦音 (friction rub) , 低血壓, 低沉的心音
- C.低沉的心音, 頸靜脈怒張 (jugular vein distention) , 低血壓
- D.Kussmaul's徵候, 心包摩擦音, 心電圖上QRS波電位降低
- 7.許多疾病可引發次發性肺高壓 (secondary pulmonary hypertension) , 下列何者除外?
- A.肝硬化合併肝門靜脈高壓 (liver cirrhosis with portal hypertension)
- B.心包膜填塞 (pericardial tamponade)
- C.結締性組織疾病 (connective tissue disease) , 如硬皮症
- D.慢性阻塞性肺病 (chronic obstructive pulmonary disease)
- 8.下列有關先天性主動脈狹縮 (congenital coarctation of the aorta) 之敘述, 何者錯誤?
- A.先天性雙主動脈瓣 (congenital bicuspid aortic valve) 為常見的合併先天性異常
- B.通常下肢血壓會較上肢為低
- C.可在兩側肩胛骨間區域聽到輕度收縮期雜音
- D.胸部X光檢查在第3~9肋骨上緣可看到凹痕 (notching)
- 9.有關慢性心衰竭 (左心室射出分量<35%) 的口服藥物治療原則, 何者錯誤?
- A.angiotensin-converting enzyme inhibitor或 angiotensin receptor blocker屬優先選用藥物
- B.乙型交感神經阻斷劑 (β -blocker, 如carvedilol or bisoprolol) 如臨床無水腫狀況亦應優先選用
- C.aldosterone antagonist (aldactone) 即使病人臨床上並無水腫現象亦屬優先選用藥物
- D.口服硝酸鹽 (nitrates) 及hydralazine血管擴張劑組合, 宜優先選用
- 10.下列何者比較不會造成atrioventricular block?
- A.carotid sinus hypersensitivity
- B.acute inferior wall myocardial infarction
- C.hyperthyroidism
- D.hyperkalemia
- 11.一位50歲男性病人, 因急性下壁心肌梗塞, 接受緊急心導管治療, 在right coronary artery置放支架後血壓130/90 mmHg, 心跳90/min, 轉至加護病房治療, 隔天要拔除femoral sheath時, 病人主訴做導管處傷口異常疼痛, 之後臉色蒼白, 血壓下降至80/50 mmHg, 心跳也下降至40/min, 則此時立即的處理何者最恰當?
- A.IV dopamine or norepinephrine
- B.IV atropine and fluid challenge
- C.緊急放置主動脈氣球幫浦
- D.回導管室做心導管檢查
- 12.下列有關經皮冠狀動脈介入術 (PCI) 的敘述何者錯誤?
- A.對穩定心絞痛病人而言, 當代PCI與積極藥物治療相比, 可較有效減少心絞痛、增加運動耐受、增進生活質量, 並減少心肌梗塞及死亡
- B.使用藥物塗抹金屬支架, 比起傳統裸金屬支架, 再狹窄率變小, 但仍有支架血栓風險
- C.雖然現今PCI的成功率已大量提升, 但在慢性全阻塞病灶的成功率各家報告差異甚大
- D.糖尿病人合併複雜多處冠狀動脈病灶時, 以外科繞道手術治療優於PCI
- 13.48歲男性, 有高血壓及吸菸史, 早上8點進辦公室便感到胸口悶痛、冒冷汗, 被同事送至急診, 9點做心電圖

顯示如下圖，你是急診醫師，下列判斷及處置何者正確？



- A.儘快完成身體診察，若血壓穩定且無肺水腫，則應等待抽血檢測心肌酶是否升高，以決定診斷及後續處置
- B.心電圖顯示急性ST段上升心肌梗塞，應盡快通知心臟科醫師並啟動緊急心導管流程
- C.給與氧氣鼻管2 L/min，aspirin 100 mg，確認血壓穩定後給與硝酸甘油靜脈注射（nitroglycerin IV drip）
- D.急性藥物溶栓治療可爭取時效，較緊急心導管介入治療療效更好，應優先考慮
- 14.李先生，29歲，是位業務員。他過去一年來斷斷續續有下腹痛的現象，伴隨有解便次數增加及軟便情形，且常於上完大號後腹痛減輕。有關病情，下列何者最不正確？
- A.病史詢問應包含誘發因素、過去的內外科病史、家族大腸直腸腫瘤病史等
- B.如果常大便大不乾淨，即表示直腸附近長了腫瘤
- C.如果李先生晚上常去上大號，不一定有器質性的問題
- D.除身體診察外，須留意其大便的型態及顏色，並詢問體重是否變動
- 15.一位48歲男性，因5個月來出現餐後腹痛、腹脹及嘔吐等症狀而就醫。他在5年前曾因胃穿孔而開刀（subtotal gastric resection+Billroth II anastomosis）。病人之body mass index是 19 kg/m^2 、血清 albumin：3.1（normal：4.3~5.4）g/dL、Hb：9.6（normal：13~17）g/dL、MCV（mean corpuscular volume）：106（normal：80~100）fL，下列何者是最可能的診斷？
- A.irritable bowel syndrome
- B.bile reflux gastropathy
- C.afferent loop syndrome
- D.Zollinger-Ellison syndrome
- 16.58歲酒精性肝硬化患者，有食道靜脈瘤出血病史，因吐血而就醫，血壓90/50 mmHg、心跳：148/min，意識不清並躁動，下列的初步處置，何者為宜？①建立中心靜脈導管或兩條周邊靜脈導管以利大量輸液輸注 ②給與propranolol（ β blocker）以降低肝門靜脈壓，減緩出血程度 ③安排大腸鏡檢查 ④給與氣管插管以避免吸入性肺炎
- A.①②③
- B.①②④
- C.僅②③
- D.僅①④
- 17.一位40歲女性病人，主訴胸口燒灼感，正中胸骨下微痛，平躺睡覺時不適加劇，甚至有咳嗽之情形。下列何者為最可能之診斷？

- A.下壁心肌梗塞
- B.慢性支氣管炎
- C.胃食道逆流疾病
- D.鬱血性心衰竭

18.一位53歲女性病人主訴食慾不振與茶色尿有10天。身體診察顯示無發燒、無腹部壓痛，但有黃疸。血液檢查顯示：bilirubin (total/direct) : 8.2/5.8 mg/dL、ALT : 148 U/L、WBC : 5600 /mm³。下列進一步之檢查何者對診斷沒有幫助？

- A.reticulocyte count
- B.alkaline phosphatase
- C.hepatitis B surface antigen
- D.abdominal sonography

19.一位32歲女性主訴全身皮膚發癢與膚色變黑。血液檢查顯示：bilirubin (total/direct) : 3.8/2.9 mg/dL，ALT : 235 U/L (正常值 < 40 U/L)，alkaline phosphatase : 312 U/L (正常值 < 100 U/L)。腹部超音波並無特殊之發現。下列何者對此病人之診斷沒有幫助？

- A.hepatitis B surface antigen
- B.anti-hepatitis A antibody IgG
- C.antimitochondrial antibody
- D.antinuclear antibody

20.幽門螺旋桿菌 (*Helicobacter pylori*) 感染不會造成下列何者疾病？

- A.消化性潰瘍
- B.胃食道逆流性疾病
- C.胃腺癌
- D.胃黏膜相關淋巴組織淋巴癌

21.關於Charcot's triad，下列何者不是條件之一？

- A.右上腹部可以觸及脹大的膽囊
- B.右上腹部或上腹部疼痛
- C.發冷發熱
- D.黃疸

22.對於早期 (TNM stage 1或BCLC stage 0 or A) 的肝細胞癌 (hepatocellular carcinoma)，且沒有肝失代償 (hepatic decompensation) 的情況下，以下那一種治療是較好的選擇？

- A.標靶治療
- B.化學治療
- C.開刀或無線射頻燒灼術 (radiofrequency ablation)
- D.經動脈栓塞化學治療 (transcatheter arterial chemoembolization, TACE)

23.關於大腸憩室症 (diverticular disease)，下列敘述何者正確？

- A.大部分的大腸憩室炎必須外科手術
- B.診斷最好的工具是plain abdominal film

- C.服用抗發炎藥物如mesalazine可以減少症狀性憩室疾病的復發
- D.抽菸並非大腸憩室炎的危險因子
- 24.下列何種檢驗對區分腹瀉或腎小管酸血症（renal tubular acidosis）引起正常陰離子隙代謝性酸中毒最具診斷價值？
- A.尿陰離子隙（urine anion gap）
- B.血陰離子隙（blood anion gap）
- C.血鉀濃度
- D.血氧濃度
- 25.56歲男性病人因意識不清至急診，身體診察發現呼吸22次/分鐘且深沉，初步血液檢查 K^+ 4.6 mEq/L、 Na^+ 138 mEq/L、 Cl^- 99 mEq/L、 HCO_3^- 10 mEq/L，動脈血氣分析呈現pH 7.20、 pCO_2 22 mmHg，此病人最不可能的診斷為：
- A.乳酸酸血症（lactic acidosis）
- B.酮酸血症（ketoacidosis）
- C.急性腹瀉
- D.慢性腎衰竭
- 26.65歲女性病人糖尿病已15年，1個月前血中肌酸酐（creatinine）為1.1 mg/dL，3天前開始咳嗽有痰、發燒、呼吸困難、急促，今日意識不清、發燒持續，送至急診，血壓130/70 mmHg，身體診察右下胸有濁音，胸部X光呈現右下肺浸潤病灶，血中白血球16,580 / μ L、血中肌酸酐8.5 mg/dL、血中鉀離子6.5 mEq/L、 HCO_3^- 12 mEq/L，則病人此時最不適合接受何種治療？
- A.連續性靜脈血液過濾術（continuous venovenous hemofiltration）
- B.間歇性血液透析術（hemodialysis）
- C.血漿置換術（plasmapheresis）
- D.腹膜透析（peritoneal dialysis）
- 27.一名63歲有高血壓的女性病患經體外碎石後確診為草酸鈣結石，下列何項措施無法預防結石復發？
- A.喝水保持尿量 >2 L/day
- B.限制飲食鹽分攝取
- C.改用thiazide為降壓藥
- D.減少飲食鈣量攝取
- 28.下列有關腎因性全身纖維化（nephrogenic fibrosing dermopathy）的敘述，何者錯誤？
- A.與使用gadolinium有關，病症類似scleromyxedema
- B.CKD第3期仍可減量使用gadolinium
- C.肝臟疾病是罹患此症的危險因子
- D.血液透析無法清除gadolinium
- 29.關於急性腎損傷（acute kidney injury）的治療方式，下列何者錯誤？
- A.針對急性腎損傷的治療原則，目前以支持性療法為主
- B.可使用等張生理食鹽水來預防顯影劑造成之急性腎損傷
- C.急性腎損傷若併發高血鉀症，應停用血管張力素轉化酶抑制劑（ACEi）或血管張力素II型受體拮抗劑

(ARB)

D. 經乙基澱粉溶液 (hydroxyethyl starch) 可有效改善低血容積引發之急性腎損傷

30. 63歲女士因背痛服用diclofenac持續半年，因下肢水腫至門診求診，最近無噁心、嘔吐及腹瀉。身體診察查：血壓126/66 mmHg，心跳每分鐘74下，雙側下肢水腫程度1+。血液檢查：白血球7,900/ μ L，血色素10.9 g/dL，血小板282,000/ μ L，球蛋白3.9 g/dL，白蛋白3.0 g/dL，尿素氮12 mg/dL，肌酸酐0.63 mg/dL，血糖84 mg/dL，乳酸去氫酶 (LDH) 288 U/L (正常值131~250 U/L)，尿酸9.7 mg/dL，鈉離子136 mEq/L，鉀離子4.2 mEq/L，膽固醇260 mg/dL，三酸甘油酯80 mg/dL，低密度膽固醇175 mg/dL。尿液試紙檢查：尿蛋白陰性，尿比重1.015，尿液沉渣無紅血球或白血球。尿液總蛋白質與肌酸酐比值為4.907克/克肌酸酐。下列有關此位病患之敘述，何者正確？

A. 病患蛋白尿的原因可能是非類固醇抗發炎藥 (NSAID) 造成

B. 檢anti-phospholipase A₂ receptor 抗體有助診斷病因

C. 檢測血清免疫電泳 (immunoelectrophoresis) 有助診斷病因

D. 此病患首選治療為低劑量血管張力素II型受體拮抗劑

31. 27歲女性，主訴兩手小關節的酸痛，併有光過敏及Raynaud's phenomenon。在門診的檢查結果為：ANA 1:160 speckled, RF 42 IU/mL (normal <10 IU/mL)，hemoglobin: 10.7 mg/dL，ESR 37 mm/h，CRP: 0.06 mg/dL，anti-dsDNA 144 IU/mL (normal <120 IU/mL)，anti-SSB: 164 AU/mL (normal <120 AU/mL)，anti-RNP: 241 AU/mL (normal <120 AU/mL)，尿液常規檢查正常。這位患者最有可能的診斷為何？

A. rheumatoid arthritis

B. systemic lupus erythematosus

C. Sjögren's syndrome

D. systemic sclerosis

32. 乾癬 (psoriasis) 病人較常出現下列何種基因？

A. HLA-A2

B. HLA-B27

C. HLA-Cw*06

D. HLA-DR4

33. Cytoplasmic ANCA (antineutrophil cytoplasmic antibodies) 在下列那一種全身性血管炎中出現的百分比最高？

A. polyarteritis nodosa

B. Wegener's granulomatosis

C. Goodpasture's syndrome

D. Takayasu's arteritis

34. 關於原發性免疫缺陷疾病 (primary immunodeficiency diseases) 和免疫功能檢查的敘述，下列何者正確？

A. 當病人血中IgG和IgA免疫球蛋白低下時，表示病人的B淋巴細胞有缺陷，不會與T淋巴細胞缺陷有關

B. 病人血中T細胞和B細胞的數量會與免疫缺陷的嚴重程度成正比

C. leukocyte adhesion deficiency病人血中neutrophil的數目常會有上升情形

D. X-linked agammaglobulinemia病人血中常會有eosinophilia

35. 35歲男性因腦膜炎住院。腦脊髓液培養為李斯特菌 (*Listeria monocytogenes*)。他主訴近一年來曾經發生過2

次帶狀疱疹。下列何項檢查對評估病人目前免疫功能最為適當？

- A. serum immunoglobulin levels
- B. blood cell count and lymphocyte phenotype
- C. 50% hemolytic complement (CH50)
- D. nitroblue tetrazolium (NBT) assay

36. 一位36歲病人過去無特殊病史，最近發現頸部及腋下有多顆直徑1~3公分之淋巴結，腹股溝亦有數顆淋巴結，最大者直徑約4公分。頸部淋巴結切片診斷為B細胞瀰漫性大細胞淋巴瘤（diffuse large B cell lymphoma）。對此病人最適當的治療為？

- A. cyclophosphamide, vincristine, prednisolone (COP)
- B. rituximab + COP
- C. cyclophosphamide, doxorubicin, vincristine, prednisolone (CHOP)
- D. rituximab + CHOP

37. 一位40歲亞裔女性病人，沒有抽菸史，最近被診斷有非小細胞肺癌第四期。下列何種基因檢測對她的治療選擇最重要？

- A. K-ras突變
- B. EGFR突變
- C. VEGF receptor突變
- D. BRAF突變

38. 下列有關費城染色體陽性之急性淋巴芽細胞白血病（ALL）的敘述何者錯誤？

- A. 在孩童費城染色體陽性之ALL的發生率較成人高
- B. 有異常之BCR-ABL融合基因
- C. 使用化學治療其療效較費城染色體陰性之ALL為差
- D. 使用imatinib可以改善預後

39. 所謂嚴重型A型血友病（severe hemophilia A）是指血中第八凝血因子（factor VIII）之濃度低於正常值之多少%？

- A. 1%
- B. 2%
- C. 5%
- D. 10%

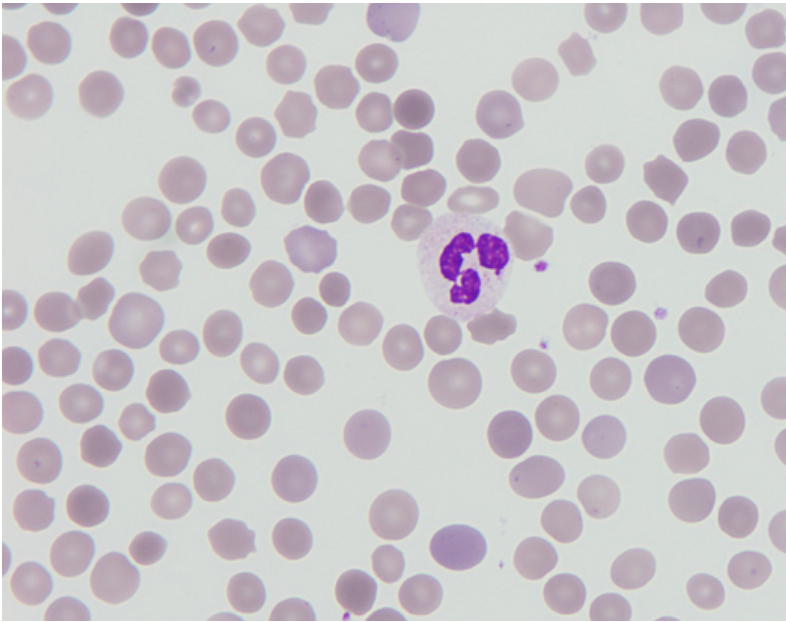
40. 胃腺癌（gastric adenocarcinoma）依組織學分為diffuse type及intestinal type。以下有關兩者的敘述，何者錯誤？

- A. diffuse type的癌細胞易浸潤於胃壁中，甚至侵犯整個胃，形成所謂的linitis plastica
- B. intestinal type易形成潰瘍性腫瘤（ulcerative mass），好發於胃的賁門部（cardia）
- C. loss of expression of E-cadherin是diffuse type胃腺癌重要的基因變異
- D. intestinal type胃腺癌的致癌機制，可能與*H. pylori*感染有關

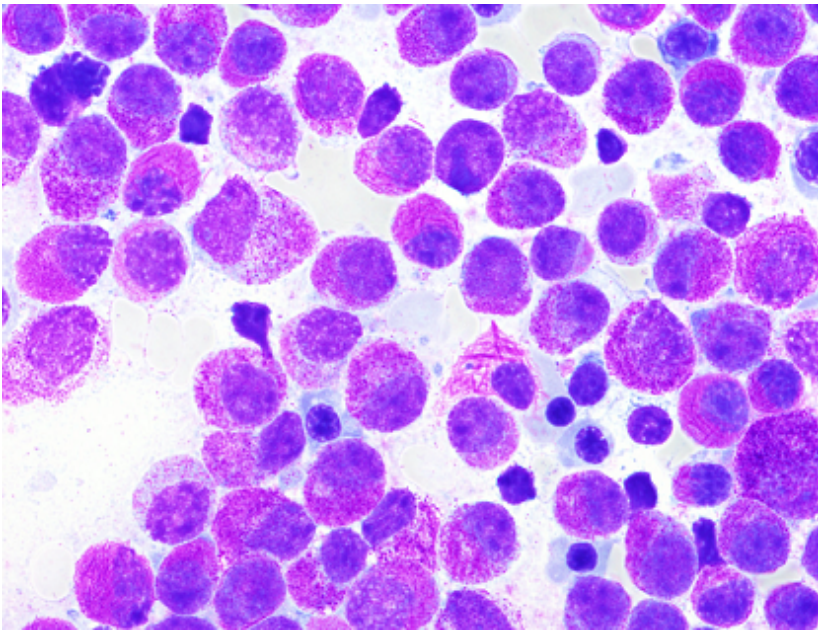
41. 65歲男性，因大便習慣改變合併有間歇性血便，到院就診。經系列檢查，發現患有一位於乙狀結腸的腫瘤，手術證實為adenocarcinoma，臨床及病理分期為T2N2M0。下列敘述何者正確？

- A.T2：腫瘤已侵犯至腸壁的muscularis propria
- B.N2：腫瘤已轉移2顆局部淋巴結
- C.標準術後輔助治療為 bevacizumab 加上化學治療
- D.病患整體的腫瘤分期為stage II

42.一位18歲男性，因為輕微黃疸而來門診求醫。身體診察除了鞏膜泛黃之外，並無其他異常。患者血液數據顯示：白血球 $10,000/\mu\text{L}$ ，分類無明顯異常，血紅素 13.3 g/dL ，MCV (mean corpuscular volume) 84.5 fL ，MCHC (mean corpuscular hemoglobin concentration) 37.0 g/dL ，血小板 $218,000/\mu\text{L}$ ，總膽紅素輕微升高 4.63 mg/dL ，直接膽紅素 0.77 mg/dL ，lactate dehydrogenase (LDH) 173 U/L (參考區間 $140\sim 271$)，而haptoglobin是 $<30\text{ mg/dL}$ (參考區間 $44\sim 215$)。自體免疫相關的檢查無異常。Direct Coombs' test與indirect Coombs' test都是negative。其血液抹片如下圖所示。病人平時健康狀況良好，但是有膽結石。他的爸爸與祖父也有類似症狀與臨床表徵。以下關於這位病人最可能的疾病之診斷與治療，何者錯誤？



- A.這個病人主要是血管內的溶血
 - B.脾臟切除是緩解這類病人之症狀的方式，但是必須小心使用，非嚴重的狀況，不建議使用
 - C.感染常會加劇此病人之臨床症狀，例如黃疸與貧血
 - D.此類疾病緣起於RBC membrane-cytoskeleton之異常
- 43.一位31歲男性，過去無特殊病史，因血尿與倦怠無力而被送到急診求診。身體診察呈現結膜蒼白與多處皮膚瘀青。實驗室數據顯示：白血球 $3,000/\mu\text{L}$ ，分類blast 5%，promyelocyte 67%，segmented neutrophil 5%，lymphocyte 18%。血紅素 9.0 g/dL ，血小板 $31,000/\mu\text{L}$ ，lactate dehydrogenase (LDH) 1549 U/L (參考區間 $140\sim 271$)。FDP (fibrin degradation product) $131.8\text{ }\mu\text{g/mL}$ (參考值 <4.6)，D-dimer $>35.2\text{ }\mu\text{g/mL}$ (參考值 <0.56)。其血液抹片之異常細胞顯示如下圖所示。以下關於這位病人最可能的疾病之治療，何者錯誤？



- A. 一般而言，此種疾病在現代的治療之下，長期存活率非常高
- B. 對於這位病人，目前研究顯示tretinoin加上arsenic trioxide的處方，免除傳統的chemotherapy，也可以達到很好的治療效果
- C. arsenic trioxide可能引起QT interval的延長，增加發生arrhythmia的風險。因此使用此藥物時，要定期監測EKG
- D. 單獨tretinoin持續使用，不加上其他療法，也可以維持長期的疾病控制
44. 關於慢性阻塞性肺病（COPD），下列敘述何者最正確？
- A. 最常見的症狀是咳嗽、痰和喘鳴（wheezing）
- B. 在病程最早期身體診察（physical examination）幾乎正常
- C. 氣道的阻力（resistance）增加主要在中型氣道（medium-size airways）
- D. 只要FEV₁下降到預期的50%（predicted FEV₁），PaO₂幾乎都偏低
45. 45歲男性重症肌無力病人，因為上呼吸道感染後肌無力症狀惡化，且意識紊亂，由家人送至急診處。動脈血氧氣體分析（room air）結果如下：PaCO₂ 70mmHg，PaO₂ 55 mmHg，HCO₃⁻ 26 mEq/L。下列敘述何者錯誤？
- A. 屬於急性缺氧性呼吸衰竭
- B. 主要是因為呼吸系統發生唧筒衰竭（pump failure）
- C. 必須使用呼吸器協助呼吸
- D. 動脈血之酸鹼值 < 7.30
46. 下列何種因素易導致吸入性肺炎（aspiration pneumonia）？①全身性硬化症（systemic sclerosis） ②巴金森氏症（parkinsonism） ③肺部纖維化（pulmonary fibrosis） ④無脾症（asplenia）
- A. ①④
- B. ①②
- C. ②③
- D. ①③
47. 有關間質性肺疾（interstitial lung disease）主要病理生理學的變化，下列敘述何者錯誤？
- A. 明顯氣道阻塞現象（airflow limitation）

- B.全肺活量 (total lung capacity) 正常或減少
- C.一氧化碳瀰散量 (CO diffusing capacity, DLco) 降低
- D.動脈血氧分壓 (PaO₂) 容易下降
- 48.下列有關結核性肋膜積液 (tuberculous pleural effusion) 之敘述，何者錯誤？
- A.成因是結核菌在肺部原發性感染後，直接引起延遲性免疫反應所造成
- B.積液中細胞分類，淋巴球比率很高，間皮細胞 (mesothelial cell) 則很少超過 5%
- C.積液中生物性標記 (biological marker) adenosine deaminase ≤ 40 U/L時，結核性肋膜積液機會很低
- D.胸水引流後，不需要做肋膜粘連術 (pleurodesis)
- 49.50歲之女性病人，因呼吸困難而前來就診，近距離即可聽到其吸氣時有stridor聲音，最可能診斷為下列何者？
- A.氣喘
- B.慢性阻塞性肺病
- C.肋膜積水
- D.雙邊聲帶麻痺
- 50.74歲婦女因下肢無力、容易瘀青、下肢水腫約有3個月而就診。病人有退化性關節炎及骨鬆症，服用 alendronate 70 mg/week，calcium citrate及Vit.D，並未服用中藥。身體檢查：病人有庫欣氏症體態，四肢肌肉萎縮無力。抽血檢查：ACTH <10 pg/mL，Cortisol <1 μ g/dL，電解值正常。下一步的最佳檢查是：
- A.測dexamethasone suppression test
- B.測24-h urine free cortisol
- C.腦部核磁共振
- D.腎上腺電腦斷層
- 51.25歲女性，有心悸、手抖、怕熱、體重減輕等症狀，正服用抗甲狀腺藥物治療。最近出現發燒、喉嚨痛。下列何處置應最優先考量？
- A.立即給與抗生素
- B.檢查白血球及分類
- C.給與Lugol's solution
- D.給與lithium
- 52.50歲女性，每日尿量5公升，限水測試後，尿滲透壓並無變化，每小時尿量並未減少。5小時後，靜脈注射 desmopressin acetate 2 μ g，尿滲透壓上升，每小時尿量減少。下列何者是此病人最適當的診斷？
- A.原發性多飲症 (primary polydipsia)
- B.滲透性利尿 (osmotic diuresis)
- C.中樞性尿崩症 (central diabetes insipidus)
- D.腎性尿崩症 (nephrogenic diabetes insipidus)
- 53.實體腫瘤 (solid tumor) 引起之高血鈣症，最常因腫瘤分泌下列何者而引起？
- A.副甲狀腺素 (parathyroid hormone)
- B.噬骨細胞活化因子 (osteoclast activating factor, OAF)
- C.副甲狀腺素相關勝肽 (parathyroid hormone-related peptide, PTHrP)
- D.1,25(OH)₂ D

54.糖皮素（glucocorticoids）最不可能出現下列何種副作用？

- A.抑制生長
- B.抑制腎上腺
- C.高血鈣
- D.胰島素抗性

55.有關葡萄糖恆定（glucose homeostasis）的敘述，下列何者最為恰當？

- A.身體許多細胞與器官都參與葡萄糖代謝，肝臟是葡萄糖消耗的最主要器官
- B.胰島素與升糖素都由胰島細胞所分泌，有互相拮抗的作用
- C.胰島素在經過肝門脈系統後，約90%會被肝臟分解而失去作用
- D.胰島素最具有生理活性的部分為C-peptide

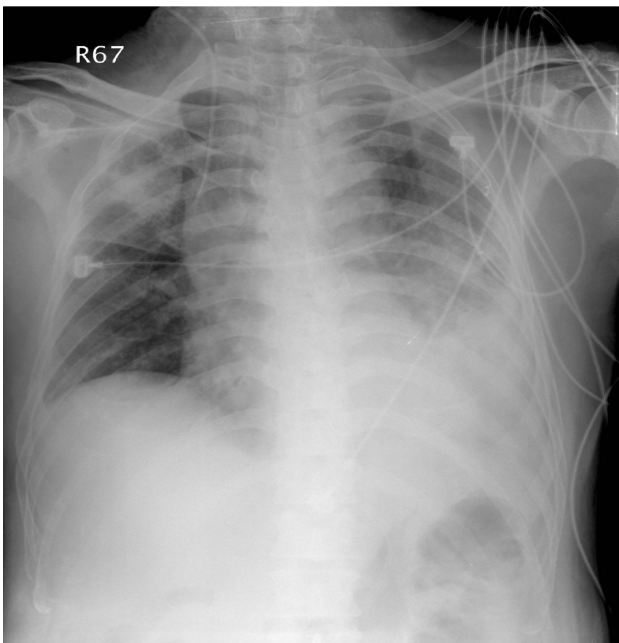
56.有關肥胖的敘述，下列何者錯誤？

- A.南亞或華人男性之腹部肥胖，其定義為腰圍 ≥ 85 公分
- B.瘦素（leptin）由脂肪細胞分泌，為控制食慾的荷爾蒙
- C.一般而言，肥胖的人血中瘦素濃度比瘦的人高
- D.體重90公斤，身高170公分的人，其身體質量指數約為 31.1 kg/m^2

57.一位26歲男同性戀，出現4週左右發燒、腹瀉、食慾不振、肛門潰瘍和體重減輕，身體診察發現口腔有念珠菌感染，血液培養長出nontyphoidal *Salmonella*，此時首要考慮下列何種疾病？

- A.後天免疫不全症候群
- B.第一型胰島素依賴型糖尿病
- C.急性骨髓性白血病
- D.多發性骨髓瘤

58.77歲病患有糖尿病和高血壓10年，持續接受藥物（metformin、amlodipine、aspirin）穩定控制外，身體健康，並維持規律運動。家人描述病患在最近結束郵輪旅遊4天後，出現漸進性發燒、寒顫、乾咳和腹瀉，來院前意識不清。病人就醫時，檢查發現病患對於環境、時間、和人定位感喪失，體溫 39.5°C ，血壓 $96/58 \text{ mmHg}$ ，脈搏每分鐘128下，呼吸急促，每分鐘36次。肺部聽診左右雙側都有囉音（rales）。血液相發現白血球 $17400/\text{mm}^3$ ，血鈉 125 mmol/L 。其餘生化檢查正常。血氧飽和度在使用面罩給予每分鐘10L氧氣（濃度60%）下，血氧飽和度是89%。痰液革蘭氏染色（Gram's stain）低倍顯微鏡檢僅發現50~60顆白血球，無可見微生物。緊急胸部X光如圖。此病患最有可能的診斷為何？

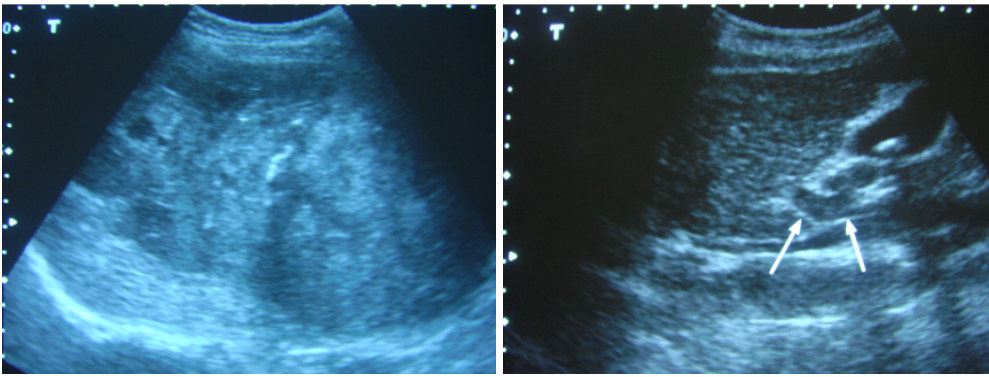


- A.急性心肌梗塞
 - B.急性肺栓塞
 - C.肺結核
 - D.退伍軍人症
- 59.下列何種抗生素的使用一般不需依腎功能的高低而調整使用劑量？
- A.cefazolin
 - B.levofloxacin
 - C.metronidazole
 - D.vancomycin
- 60.下列何者是普通感冒最常見之致病病毒？
- A.rhinoviruses
 - B.parainfluenza viruses
 - C.coxsackievirus A
 - D.coxsackievirus B
- 61.下列關於*Listeria monocytogenes*的敘述，何者正確？
- A.革蘭氏陽性球菌
 - B.產孢子的革蘭氏陰性桿菌
 - C.會引起腦膜炎
 - D.首選藥物是第三代cephalosporin
- 62.下列關於上呼吸道感染的敘述，何者最不恰當？
- A.健康年輕人突然打噴涕、流鼻水、鼻塞、咳嗽，最可能的致病原是病毒
 - B.健康年輕人有上呼吸道感染症狀，合併有膿性分泌物，但沒有發燒或局部症狀，要考慮續發性細菌性感染，並立即投與細菌藥物治療
 - C.健康年輕人有上呼吸道感染症狀，若病程延長、病情惡化且局部症狀明顯，如副鼻竇處有壓痛時，要考慮續發性細菌性副鼻竇炎
 - D.健康中年人突然發燒、打噴涕、流鼻水、鼻塞、全身肌肉酸痛，其家人兩天前亦有類似症狀，則最可能的致

病原是流行性感冒病毒

63. 下列關於二級梅毒 (secondary syphilis) 的臨床表現與治療，何者錯誤？
- A. 二級梅毒開始抗生素治療後，有小於15%的病人會出現Jarisch-Herxheimer反應
 - B. doxycycline或azithromycin是青黴素 (penicillin) 過敏病人的治療選擇
 - C. 約15%的病人有明顯的生殖器病灶
 - D. 非梅毒螺旋體反應性試驗 (nontreponemal test) 結果幾乎總是呈現陽性
64. 25歲男性氣喘病人至門診求診，主訴最近一個月內有常規性使用吸入性類固醇，白天運動量沒有太大問題，但是一週使用急救藥物短效支氣管擴張劑3~4次，晚上睡覺偶爾會胸悶醒來，尖峰呼氣流量為正常預測值之75%，則此病人氣喘的控制情況為何？
- A. totally controlled
 - B. well controlled
 - C. partly controlled
 - D. uncontrolled
65. 承上題，此病人的最佳藥物使用，應建議如何調整？
- A. 無須調整，維持正常運動量
 - B. 增加必要時 (as needed) 吸入型短效乙二型支氣管擴張劑 (short-acting β_2 agonist) 的使用
 - C. 增加規則性 (regular) 吸入型長效乙二型支氣管擴張劑 (long-acting β_2 agonist) 的使用
 - D. 增加必要時 (as needed) 口服類固醇的使用
66. 28歲未婚男性主訴自從換工作後，睡不好、經常會半夜全身冒汗且白天嗜睡、腰痠背痛、口乾、胃口不佳，體重雖未見明顯改變，但容易心悸又偶而暈眩，早上都不想去上班，如此已經持續超過3個月。以上述的病史資料，照顧這位病人最適當的診療模式為下列何者？
- A. biomedical family model
 - B. holistic social model
 - C. biopsychosocial model
 - D. ethnomedical cultural model
67. 有關男女性青少年在發育特徵的差異，下列敘述何者錯誤？
- A. 青少男的肩膀寬度變得比較寬；青少女則是在腕部變寬
 - B. 青少男在肌肉的質量及力量增加較多，而四肢的脂肪組織則是明顯減少
 - C. 青少男平均紅血球細胞數 (red blood cell mass) 及血色素 (hemoglobin) 數值低於青少女
 - D. 青少男青春期開始的時間較晚，且身高成長最大速率 (peak height velocity) 的出現時間亦較晚
68. 關於老年人譫妄 (delirium) 的敘述，下列何者正確？
- A. 譫妄是一種慢性發作的疾病
 - B. 譫妄的病患一定很躁動，不會很安靜
 - C. 譫妄已有Food and Drug Administration (FDA) 核准的治療藥物
 - D. 高齡患者手術前先進行老年醫學會診，可降低術後譫妄的發生率
69. 依據美國預防醫學工作小組 (US Preventive Services Task Force) 的建議，下列何者為實證A級的化學預防 (chemoprevention) 措施？

- A.對於準備懷孕的女性每日攝取0.4~0.8 mg (400~800 μg) 葉酸
- B.對於幼稚園孩童給與牙齒塗氟以預防蛀牙
- C.對於罹患乳癌高風險的婦女給與泰莫西芬 (tamoxifen) 以預防乳癌
- D.對於65歲以上老年人給與補充維他命D以預防骨折
- 70.依據美國預防醫學工作小組 (US Preventive Services Task Force) 建議，下列那一臨床問題的行為改變並非簡短諮詢 (brief counseling) 就能改變，需要強度更高更密集的諮詢 (intensive counseling) 或轉介 (referral) ?
- A.皮膚癌高危險青少年的降低紫外線暴露
- B.性活躍青少年的性病 (sexually transmitted disease) 預防
- C.中壯年的酒精濫用 (alcohol misuse) 預防
- D.抽菸個案的戒菸諮詢
- 71.有關溝通的空間因子 (spatial factors)，下列敘述何者正確？
- A.親密空間 (intimate space) 為60~120公分
- B.社會空間 (social space) 為大於360公分
- C.個人空間 (personal space) 為0~60公分
- D.醫護人員因臨床照護常需進入個人空間 (personal space)
- 72.下列有關職業性肺病 (occupational lung disease) 之敘述，何者最適當？
- A.成年氣喘病人中，至少10%與其職業暴露有關
- B.塵肺症 (pneumoconiosis) 是暴露到有機的固體顆粒所致
- C.過敏性肺炎 (hypersensitivity pneumonitis) 是暴露到無機物質所致之廣泛性肺實質病變
- D.最有效之預防策略是個人防護具之使用
- 73.有關末期病人呼吸困難 (dyspnea) 的評估及處置，下列敘述何者最不適當？
- A.癌症末期病人中最常出現呼吸困難的是肺癌病人
- B.應先尋找可逆的原因，予以適當處置
- C.社會、心理或靈性等層面都可能引起末期病人呼吸困難的症狀
- D.無論末期病人呼吸困難的原因為何，目前建議都可以使用嗎啡予以控制
- 74.關於食道裂孔疝氣 (hiatal hernia)，下列何者錯誤？
- A.係指部分胃臟滑脫至膈肌食道裂孔之上方
- B.分滑型 (sliding) 疝氣和食道旁 (paraesophageal) 疝氣
- C.食道旁疝氣較為常見
- D.滑型疝氣係指食道胃連接 (gastroesophageal junction) 上移至胸腔
- 75.下列兩張圖為肝之超音波掃描，以下相關敘述何者錯誤？



- A. 肝內有實質性腫塊
 B. 有呈現膽結石
 C. 箭號所指為肝門靜脈
 D. 若肝門靜脈內有血栓（portal vein thrombosis），最常見的診斷是膽管癌
76. 下列關於糖尿病酮酸中毒（diabetes ketoacidosis, DKA）之敘述，何者最不適當？
 A. 臨床表現與高血糖、液體不足（volume depletion）和酸血症（acidosis）有關
 B. 臨床檢驗會出現呼吸性酸血症（respiratory acidosis）
 C. DKA的誘發因子包括胰島素注射不足、感染、懷孕等
 D. 病人全身鉀離子通常不足
77. 下列何種臨床情況，最不適合使用阿托平（atropine）作為心跳低於每分鐘50下的治療？
 A. 收縮壓低於90 mmHg且心電圖顯示為第二度第一型房室傳導阻滯病人
 B. 接受心臟移植病人合併呼吸急促的竇性心搏過緩
 C. 意識昏迷的病人合併竇性心搏過緩
 D. 嚴重胸痛的病人合併第一度房室傳導阻滯
78. 18歲高中男生身高182公分，體重58公斤，平常喜歡打籃球，昨天打籃球時，突然感到左胸疼痛，感覺是尖銳的痛且深呼吸更嚴重，有喘不上來的感覺，他最有可能的診斷為何？
 A. 心肌梗塞
 B. 肺栓塞
 C. 氣胸
 D. 心包膜炎
79. 甲藥廠想要找乙醫師進行骨關節炎之非類固醇止痛藥（NSAIDs）的新藥臨床試驗計畫。下列敘述何者錯誤？
 A. 人體試驗必須在受試者自由意志下同意，換言之，必須要有告知後同意
 B. 受試者對於研究內容要有一定程度的了解
 C. 試驗進行過程應有適當的監督與保護機制
 D. 人體試驗前不一定要有實驗室實驗或動物實驗
80. 40歲胰臟癌末期病人，呈現癌症惡體質（cachexia），因疼痛難以控制入住安寧病房。病人表示，弟弟最了解他，知道自己不願意急救的意願，並已預立弟弟為醫療委任代理人。若病人昏迷時，下列家屬簽具拒絕心肺復甦術的順位，何者正確？①父母 ②配偶 ③弟弟 ④成人子女
 A. ①②③④
 B. ②④①③
 C. ③②④①

D.②①④③