

109年第二次專門職業及技術人員高等考試醫師考試分階段考試(第二階段考試)

代 號：3302

類科名稱：醫師(二)

科目名稱：醫學(五) (包括外科、骨科、泌尿科等科目及其相關臨床實例與醫學倫理)

考試時間：2小時

座號：_____

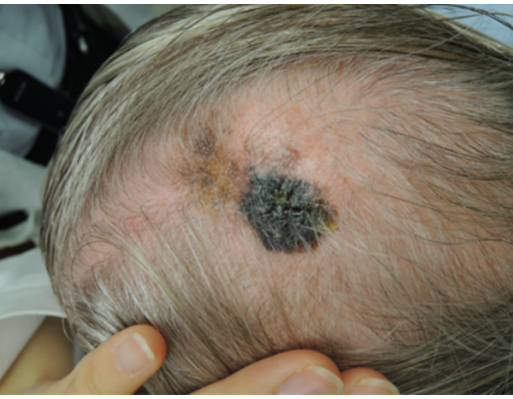
※本科目測驗試題為單一選擇題，請就各選項中選出一個正確或最適當的答案，複選作答者，該題不予計分!

※注意：本試題禁止使用電子計算器

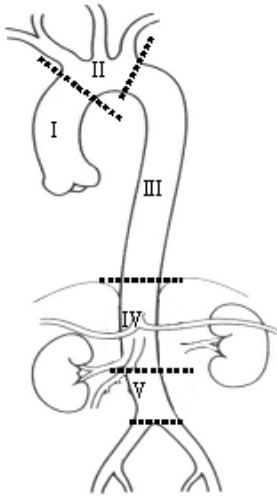
- 下列有關零期乳癌 (carcinoma in situ) 的敘述，何者錯誤？
 - 常伴隨有顯微鈣化 (microcalcifications)
 - 較易有多發性病兆 (multifocal lesions)
 - 手術治療包含level II腋下淋巴廓清 (axillary lymph node dissection up to level II)
 - 手術切除後不需化學藥物治療
- 頸部穿刺傷 (Neck Penetrating Injury) 是一項會致命的傷害，下列對於Zones of The Neck敘述，何者錯誤？
 - The most accessible surgical zone是Zone II
 - Zone II範圍從cricoid cartilage往上至the angle of mandible
 - Zone I範圍從the angle of mandible至skull base
 - Zone III範圍包含大血管，不容易以手術方式進去處理
- 病患手術前有使用vitamin K antagonist (VKA)，例如warfarin，會增加手術中出血的機會；一般在elective surgery前，建議先停藥5天以上，讓international normalized ratio (INR) 上限低於多少以下，再進行手術？
 - 2.0
 - 1.8
 - 1.5
 - 1.2
- 大量出血或休克的病患，容易造成所謂lethal triad，下列何者不屬於lethal triad？
 - arrhythmia
 - acidosis
 - hypothermia
 - coagulopathy
- surgical site infection (SSI) 是術後常見的合併症，對於傷口的分類及其SSI的發生率敘述，下列何者錯誤？
 - clean wound: no hollow viscus entered, primary wound closure; SSI發生率：0.1~0.3%
 - clean-contaminated wound: hollow viscus entered but controlled; SSI發生率：5~8%
 - contaminated wound: uncontrolled spillage from viscus; SSI發生率：20~25%
 - dirty wound: untreated, uncontrolled spillage from viscus; SSI發生率：30~40%
- 有關傷口癒合過程的敘述，下列何者錯誤？
 - 組織受傷後首先進入發炎期 (inflammatory phase)，在此時期因血小板凝集後產生血管擴張物質，而導致血管管壁滲透力增加，增加血漿滲入細胞外組織，同時產生趨化因子 (chemokine)，使得發炎細胞如中性白血球移往受傷組織

- B.於增生期（proliferative phase）時，大部分的纖維母細胞（fibroblast）會經由巨噬細胞產生的趨化作用，自受傷處以外的組織隨血液循環運送至受傷部位，並於受傷組織中合成膠原蛋白（collagen）
- C.肌纖維母細胞（myofibroblast）於組織受傷後約6天形成，主要功能為分泌 α -平滑肌肌動蛋白（ α -smooth muscle actin）並形成應力纖維（stress fiber），於成熟期（maturation phase）負責傷口攣縮現象
- D.於傷口癒合過程中發生的基質（matrix）合成，第三型膠原蛋白較第一型膠原蛋白較早形成
- 7.根據流行病學之研究，吸菸與下列何種癌症無關？
- A.膀胱癌
- B.食道癌
- C.胰臟癌
- D.大腸癌
- 8.關於開腹手術後，引流管中消化液流失的相關注意事項，下列何者錯誤？
- A.胃液每天分泌約達1,000~2,000毫升，大量流失可能引起鉀離子缺乏
- B.腸液為每天分泌最多之消化液，大量流失可能造成酸血症
- C.膽汁每天分泌約達300~800毫升，其中的碳酸氫離子（ HCO_3^- ）濃度比腸液、胰液還高
- D.胰液呈透明狀，為鹼性消化液，每天分泌約達600~800毫升
- 9.器官移植病人通常需要長期使用抗排斥藥物，下列關於抗排斥藥物敘述何者正確？
- A.cyclosporin跟tacrolimus不同之處，主要是cyclosporin會抑制IL-2合成，而tacrolimus不會
- B.器官急性排斥時，以前主要使用藥物為類固醇，目前已經很少用
- C.使用cyclosporin時，和葡萄柚汁會有交互作用，此時可以考慮改成tacrolimus
- D.cyclosporin以及FK-506均具有腎毒性
- 10.下列對於意識不清之頭部外傷患者的處置何者錯誤？
- A.評估意識狀況（GCS）、瞳孔大小及對光反射
- B.評估生命徵象及有無其他associated injury
- C.在生命徵象穩定後安排頭部電腦斷層檢查有無顱內出血
- D.應先給與低劑量抗癲癇藥（therapeutic trial of anticonvulsant agents），24小時後再停藥
- 11.下列關於脈絡叢乳突狀瘤（choroid plexus papilloma）之敘述，何者錯誤？
- A.可發生於小孩及成人
- B.嬰兒期發生率較高
- C.在成人脈絡叢乳突狀瘤最常發生在側腦室（lateral ventricle）
- D.若脈絡叢乳突狀瘤長在側腦室，可能造成軀體半癱（hemiparesis）
- 12.小腦扁桃體下垂5mm至頸椎脊椎腔且合併有脊髓空洞症（syringomyelia），但沒有合併脊柱裂（spinal bifida）或水腦（hydrocephalus），應該歸屬下列何種異常？
- A.Chiari I malformation
- B.Chiari II malformation
- C.Dandy-Walker syndrome
- D.myelomeningocele
- 13.關於腦膿瘍的敘述，下列何者正確？

- A.通常成因為細菌經由血液循環進入腦內而產生
- B.最好發族群是老年人
- C.若神經學症狀在數小時內急遽惡化，最可能是膿瘍破至腦室或蜘蛛膜下腔位置
- D.影像上最常表現出額葉腦表面的 cystic lesion with contrast enhancement
- 14.藥物無法有效控制之癲癇，經檢查顯示腦部不正常放電點可能在右側顳葉，則下列何項手術之治癒率最高？
- A.anterior temporal lobectomy
- B.multiple subpial resection
- C.corpus callosotomy
- D.vagus nerve stimulation
- 15.病人前臂有刺傷，並發現有後骨間神經受損（posterior interosseous nerve injury）時，下列何者不會產生肌肉無力？
- A.外展拇長肌（abductor pollicis longus）
- B.橈側伸腕長肌（extensor carpi radialis longus）
- C.伸拇長肌（extensor pollicis longus）
- D.伸指肌群（extensor digitorum communis）
- 16.關於糖尿病足（diabetic foot）的敘述，下列何者錯誤？
- A.糖尿病足併骨髓炎的X-ray 特徵，會比臨床症狀晚1週出現
- B.核磁共振檢查（magnetic resonance imaging, MRI）可以早期診斷骨髓炎
- C.骨骼掃描（bone scan）對於骨髓炎的診斷有幫忙
- D.糖尿病足是截肢最常見的原因
- 17.下列何者位於手腕背側第5個伸展區間（extensor compartment）？
- A.伸食指肌（extensor indicis proprius）
- B.伸拇指肌（extensor pollicis longus）
- C.尺腕伸肌（extensor carpi ulnaris）
- D.小指伸肌（extensor digiti minimi）
- 18.有關身體各部位拆線的時機（timing for suture removal），下列何者最適當？
- A.頭皮（scalp）：12~14 days
- B.眼皮（eyelid）：5~7 days
- C.背部（back）：5~7 days
- D.手部（hand）：5~7 days
- 19.60歲孫先生因頭皮上快速增生的病灶（如下圖）而求醫，臨床診斷為惡性黑色素細胞瘤（malignant melanoma）。以下敘述何者正確？



- A.此病灶之分型屬於結節型黑色素細胞瘤 (nodular melanoma)
- B.此分型可能發生在身上除了手跟腳以外的所有部位皮膚上
- C.絕不可進行部分病灶切片 (incisional biopsy)，以免腫瘤擴散
- D.放射治療與手術有一樣的存活率
- 20.有關乳房重建的各種方式中，下列敘述何者錯誤？
- A.根據統計，義乳重建 (implant-based reconstruction) 是多數人的選擇
- B.放射治療容易導致重建乳房的纖維化或脂肪壞死 (fat necrosis)
- C.闊背肌皮瓣 (LD flap) 對於小乳房是不錯的選擇
- D.橫式腹直肌肌皮瓣 (TRAM flaps) 與深下腹穿通支皮瓣 (DIEP flaps) 都可以得到很好的乳房重建外觀，但是DIEP皮瓣有較高比例會腹部疝氣 (hernia)
- 21.下列開心手術中所使用的體外循環技術 (extracorporeal perfusion)，何者錯誤？
- A.在啟動體外循環之前必須施打肝素 (heparin) 約300~400 units/kg，以使activated clotting time (ACT) 能大於450秒
- B.在正常的體溫下，一般體循環機必須提供每分鐘每平方公尺2.4升心輸出量 (2.4 L/min/m²)，體溫下降10°C，則體內氧氣消耗量可減少50%左右
- C.因體外循環技術可以提供心臟外科醫師一個幾近無血乾淨的手術環境，以便能從事各種瓣膜手術、冠狀動脈手術及大血管手術；因此使用體外循環技術時間是沒有限制的
- D.體外循環技術仍有一些潛在的副作用，會導致病患的凝血機能異常、全身性的發炎反應、或終端器官因大血栓 (macroembolism) 或小血栓 (microembolism) 而造成功能不良
- 22.下列對正常心臟瓣膜外科解剖學之敘述，何者錯誤？
- A.主動脈瓣膜 (aortic valve) 及肺動脈瓣膜 (pulmonary valve) 都是由3片半月型之葉片所組成
- B.僧帽瓣膜 (mitral valve) 是由前葉 (anterior leaflet) 及後葉 (posterior leaflet) 所組成
- C.柯克三角地帶 (Koch triangle) 是在施行三尖瓣膜修補或置換手術必須縫合之處，以減少側漏且不必擔心房室傳導異常
- D.在接近僧帽瓣膜 (mitral valve) 後葉之下緣處，有左迴旋冠狀動脈 (left circumflex artery) 經過
- 23.主動脈剝離 (aortic dissection) DeBakey type II，其剝離侵犯範圍主要是下圖那一部分之主動脈？



- A.I
- B.II
- C.III
- D.IV

24.冠狀動脈繞道手術所使用的自體繞道管道 (conduit) 如下：①內乳動脈 ②大隱靜脈 ③橈動脈，若以10年通暢率相互比較，則下列何者正確？

- A.① > ③ > ②
- B.② > ① > ③
- C.② > ③ > ①
- D.③ > ② > ①

25.68歲男性因心肌梗塞來急診，呈現休克狀態並經插管緊急處置，聽診時發現有一第四度收縮期雜音 (Grade 4/6 systolic murmur)，且伴隨有肺水腫 (pulmonary edema)，經心導管攝影為左前降枝 (LAD) 90%狹窄，迴旋枝 (LCX) 有85%狹窄，下列處置何者錯誤？

- A.應該再進行心臟超音波檢查
- B.可以考慮放置主動脈幫浦 (IABP)
- C.因病人狀況差，必須使用不停跳冠狀動脈繞道術，以減少合併症之產生
- D.此情況為ACC/AHA準則之Class I之冠狀動脈繞道術適應症

26.下列對末期性心臟衰竭之治療何者錯誤？

- A.HeartMate II左心室輔助器可以用於移植前之支持 (bridge)，亦可以做終極置放 (destination therapy)
- B.根據STITCH試驗研究，冠狀動脈繞道術加上左心室成型術 (surgical ventricular restoration) 相較於單純之冠狀動脈繞道術，可以改善心臟衰竭病患之症狀及存活率
- C.HeartWare亦是一種左心室輔助器，亦可用於長期之移植前之支持 (bridge to transplant)
- D.全人工心臟 (total artificial heart) 亦是治療心臟衰竭方法之一，可用於移植前之支持

27.下列何種胸壁腫瘤，在血液檢驗中，通常不會有異常發現？

- A.漿細胞瘤 (plasmacytoma)
- B.骨纖維發育不良 (fibrous dysplasia)
- C.骨肉瘤 (osteosarcoma)

D.Ewing氏肉瘤 (Ewing's sarcoma)

28.關於縱膈腔生殖細胞性瘤 (germ cell tumor) 之敘述，下列何者正確？

A.縱膈腔生殖細胞性瘤 (germ cell tumor) 最常發生在65歲以上病人

B.有三分之一的病人是精母細胞瘤 (seminoma)

C.精母細胞瘤 (seminoma) 在抽血檢驗中，常會有較高的胎兒蛋白 (AFP) 及人類絨毛膜激素 (hCG)

D.經皮穿刺抽吸檢驗 (FNA) 是不須血液檢驗結果，最安全、最快速及最正確得到診斷的方式

29.對一體重60公斤的成人而言，關於出血性休克的分期，何者正確？

A.第一期小便輸出量：5~15ml/h

B.第二期呼吸速率：14~20次/min

C.第三期出血量約占全身血量：30%~40%

D.第四期心跳速率約100~120次/min

30.張力性氣胸 (tension pneumothorax) 和心包膜填塞症 (cardiac tamponade) 的理學檢查差別在於何者？

A.兩側呼吸聲不一致

B.兩側外頸靜脈鼓張不一致

C.心音變小

D.血壓下降

31.有關肺部手術之術前評估，以下何者錯誤？

A.FEV1小於60% predicted時，可能會增加術後pulmonary morbidity

B.在obstructive disease時，FEV1/FVC ratio值會上升

C.diffusion capacity for CO (DLCO) level小於40~50% 時，會增加手術之危險性

D.maximal O2 consumption (VO2 max)小於11~15 mL/kg/min時，會增加手術之morbidity與mortality rate

32.下列有關腹內壓力 (intra-abdominal pressure) 的敘述，何者錯誤？

A.不正常的腹內壓力上升會導致腹內器官血液循環減慢並且影響心臟回流壓力，對於呼吸器官的影響則不明顯

B.肥胖會讓腹內壓力上升

C.腹內高壓 (abdominal hypertension) 分為4級，第1、2級可以保守治療；第3、4級病患則需要手術介入

D.高於25 mmHg易形成腹內腔室症候群 (abdominal compartment syndrome)，需進行手術減壓

33.李先生35歲，BMI (body mass index) : 43kg/m²，過去一年努力藉由保守方法減重但效果不彰，本身亦有第二型糖尿病，且糖化血紅素 (HbA_{1C}) 指數為8.5%，胃鏡檢查發現胃食道逆流程度為Los Angeles Grade C。李先生決定接受代謝減重手術治療，下列何種手術最為適合？

A.胃底摺疊術 (Nissen fundoplication)

B.胃繞道手術 (Roux-en-Y gastric bypass)

C.垂直胃隔間術 (vertical banded gastroplasty)

D.迷走神經截斷術 (vagotomy)

34.下列關於早期胃癌 (early gastric cancer) 的描述，何者錯誤？

A.若侵犯至黏膜下層，則不算早期胃癌

B.約10%的早期胃癌，已有淋巴轉移

- C.淋巴結轉移與否，並不在早期胃癌的定義中
- D.約70%的早期胃癌細胞分化為well differentiated
- 35.一位49歲男性B型肝炎帶原者，到門診時意識清楚，其抽血檢查顯示WBC: 4.16 K/ μ L; ALT: 59 U/L; BIL(T/D): 2.52/0.65 mg/dL; Alb: 4.3 g/dL; ALP: 100 U/L ; Cre: 0.8 mg/dL; α -fetoprotein: 42.2 ng/ml; ICG(15): 46.9%; PT (INR): 12.1 sec (1.12)。電腦斷層顯示一2公分腫瘤在第四小葉 (Couinaud segment IV) 下緣，沒有發現腹水。此人的肝功能的Child-Pugh score為幾分？
- A.5
- B.6
- C.7
- D.8
- 36.現今引發肝內細菌性膿瘍最常見的原因是：
- A.闌尾炎
- B.上腸繫膜動脈阻塞造成的小腸壞死
- C.膽道感染
- D.外傷
- 37.甲狀腺乳突癌合併多處頸部淋巴結及肺部轉移，下列敘述何者正確？
- A.首選治療為全身性化療，以paclitaxel效果最佳
- B.預後極差，大部分病人於診斷後一年內死亡
- C.可給予口服抗甲狀腺藥物methimazole以抑制腫瘤細胞生長
- D.甲狀腺全切除手術及術後放射性碘 (I-131) 為治療選項之一
- 38.一位血液透析患者因續發性副甲狀腺功能亢進 (secondary hyperparathyroidism) 被轉介至外科門診就醫，下列何種情況應建議該患者接受副甲狀腺切除手術？
- A.血液鈣磷乘積 (calcium-phosphate product) 45 mg²/dL²
- B.抽血測得副甲狀腺素 (parathyroid hormone) 200 pg/mL
- C.抽血測得維生素D 25(OH)D濃度40 nmol/L (相當於16 ng/mL)
- D.下肢有數處疼痛的缺血性皮膚壞死 (calciphylaxis)
- 39.一位50歲高血壓男性接受電腦斷層檢查時，意外發現左腎上腺有一2公分腫瘤，內部均勻、邊界清楚、且為低密度性腫瘤，臨床醫師懷疑為腎上腺腺瘤 (adenoma) 合併原發性高醛固酮症 (primary hyperaldosteronism)，下列敘述何者錯誤？
- A.初步篩檢可測血液中醛固酮/腎素比例 (aldosterone-to-renin ratio)
- B.要確認原發性高醛固酮症診斷，可利用靜脈生理食鹽水輸注 (intravenous saline loading) 試驗
- C.要區分是單側腎上腺腺瘤或雙側腎上腺增生，除電腦斷層外，40歲以下患者建議常規接受腎上腺靜脈取樣 (adrenal vein sampling) 檢查
- D.如果原發性高醛固酮症的患者手術前有合併低血鉀症，腎上腺切除手術後血鉀會很快恢復正常
- 40.一位44歲未停經婦女，因左側乳房腫塊就診，粗針穿刺確診是infiltrating ductal carcinoma，ER:90%，PR：90%，HER-2(1+)，下列相關敘述何者正確？
- A.是最常見的乳癌，約占侵襲性乳癌疾病的50%~70%

- B.最適合的抗荷爾蒙藥物是芳香環抑制劑（aromatase inhibitor）
- C.術後需要使用標靶藥物，目前臨床試驗顯示雙標靶有益處
- D.術後病理報告是腫瘤1.2公分，前哨淋巴結無轉移，並無遠端轉移，則術後病理TNM stage是cT1bN0M0
- 41.一位45歲女性，接受乳癌篩檢後，因右側乳房有異常，接受病灶穿刺病理檢查證實是侵襲性乳癌。有關下一步的治療，下列敘述何者正確？
- A.接受乳房全切除手術及前哨淋巴結切片術後，若接受立即重建，會降低存活率以及增加患側局部復發率
- B.選擇乳房全切除手術或是乳房保留手術加上術後乳房放射線治療，兩者的長期存活率並無顯著差異
- C.若選擇乳房保留手術，為提高存活率，腫瘤切除邊緣（margin）必須大於2 mm
- D.乳房保留手術加上腫瘤邊緣乾淨（clear margin）相對於乳房全切除手術，其同側局部復發率並無差別
- 42.30天大的新生兒來到健兒門診，發現其眼白比較黃，經詢問得知其大便顏色偏粉筆白（clay-colored stool），疑是膽道閉鎖。下列那一個檢查是診斷膽道閉鎖的黃金標準（gold standard）？
- A.病毒血清檢查，包括弓漿蟲、德國麻疹病毒、巨細胞病毒、疱疹病毒等與B型肝炎的檢查
- B.腹部超音波檢查
- C.hepatobiliary iminodiacetic acid（HIDA）scintigraphy檢查
- D.肝臟切片檢查
- 43.一名4個月大的女嬰發燒到39°C，身體檢查並無上呼吸道感染，尿液檢查則發現有白血球增加的現象，符合泌尿道感染的診斷。在住院施打抗生素與補充水分之後，她的燒很快就退了，超音波檢查發現有輕微右側水腎的現象。該女嬰於1個月前也曾發生泌尿道感染，下列那一個檢查應最優先進行？
- A.腹部電腦斷層檢查（abdominal CT）
- B.腹部核磁共振檢查（abdominal MRI）
- C.膀胱輸尿管逆流攝影（VCUG）
- D.靜脈腎盂造影（IVP）
- 44.一名33週的早產兒，出生後生命徵象穩定，但在第一次餵奶時發現有咳嗽、噎到、發紺的狀況，且伴隨著大量口水流出；當試著置入胃管時，發現無法放至胃部，因此新生兒科醫師安排食道鋇劑攝影如圖。針對上述情況，下列相關敘述何者錯誤？



- A.該患兒必定伴隨著食道氣管瘻管（tracheoesophageal fistula）

- B.該患兒很可能身體有其他的異常，因此一定要再檢查其他器官系統有無異常
- C.該患兒之疾病以Gross type C最常見
- D.若沒有其他更緊急的狀況，患兒應儘速接受手術治療
- 45.臍膨出（omphalocele）及腹裂畸形（gastroschisis）是新生兒先天性腹壁缺損的兩種常見形式。下列敘述何者錯誤？
- A.臍膨出的病人，會有一層包膜包覆膨出的臟器，而腹裂畸形則無
- B.臍膨出的病人比較可能有腸道發育的問題；而腹裂畸形的病人則約50%伴有腸道以外之其他器官系統的變異
- C.臍膨出的病人腹壁缺損通常在腹部中線
- D.腹裂畸形的腹壁缺損處通常在肚臍的右側
- 46.下列4個未合併其他疾病的病人接受手術，何者最需開立預防性抗生素？
- A.5個月大女生，預計接受雙側腹股溝疝氣手術
- B.1歲大男生，預計接受左側睪丸固定手術
- C.12歲大男生，預計接受漏斗胸矯正板置入手術（Nuss procedure）
- D.3歲大女生，預計接受左側頸部淋巴管瘤切除手術
- 47.一名7歲大的男童因為頸部淋巴結腫大被父母帶來兒童外科門診，下列那個情況最可能需要做手術切片？
- A.數個0.5公分大，位於前頸部淋巴結
- B.單一2公分大，位於左鎖骨上淋巴結（supraclavicular）
- C.單一0.8公分大，位於左耳後淋巴結
- D.數個0.5公分大，位於右枕骨區淋巴結
- 48.下列何者為結腸憩室炎（diverticulitis）必須手術的適應症？①破裂造成腹膜炎（free perforation with peritonitis） ②形成局部2公分膿瘍（localized abscess）無腹膜炎 ③形成結腸膀胱瘻管（colovesical fistula） ④造成貧血、血紅素9.9
- A.僅①②③
- B.僅①③
- C.僅②④
- D.①②③④
- 49.比較Ulcerative colitis及Crohn's colitis，下列敘述何者錯誤？
- A.gross appearance：Ulcerative colitis較多有thickened colon wall
- B.microscopic appearance：Crohn's colitis常有lymphoid aggregates
- C.clinical features：Ulcerative colitis較常有血便
- D.operative treatment：Crohn's colitis是ileal pouch的contraindication
- 50.下列關於骨盆底肌肉群（the muscles of pelvic floor）的敘述，何者錯誤？
- A.又稱為提肛門肌（levator ani），由恥骨尾骨肌（pubococcygeus muscle）、恥骨直腸肌（puborectalis muscle）及梨狀肌（piriformis muscle）共同組合而成
- B.平時由骨盆底肌肉群維持一定的張力，支撐著骨盆腔內的器官，同時與肛門括約肌一起協調控制著排便行為
- C.恥骨直腸肌（puborectalis muscle）為U字型的橫紋肌，放鬆時會使肛門直腸角度拉直（anorectal angle straightens），藉此使糞便下降以利排便

- D.若骨盆底肌肉群有功能上的障礙，可能會產生排便異常問題
- 51.關於總膽管結石（CBD stone）之敘述，何者正確？
- A.治療方式之一為內視鏡逆行性膽胰管攝影術（ERCP）取出總膽管結石
 - B.只有不到50%總膽管結石能以內視鏡逆行性膽胰管攝影術（ERCP）取出
 - C.施行內視鏡逆行性膽胰管攝影術（ERCP）取出總膽管結石後，年輕人復發總膽管結石的機會比老人高
 - D.應優先考慮腹腔鏡膽囊切除及總膽管探查手術
- 52.關於單一切口腹腔鏡手術（single-incision laparoscopic surgery）的設備與對外科醫師操作的益處描述，下列何者錯誤？
- A.細長的器械可以減少內部及外部操作的撞擊
 - B.較細長的器械有利手術範圍的操作
 - C.較小直徑的鏡頭對於手術操作空間無幫助
 - D.高解析鏡頭能提升手術中的視野
- 53.下列何者不是達文西機械手臂手術（robotic surgery）的優點？
- A.符合人體力學的手術操作台
 - B.立體影像
 - C.影像去顫功能（tremor elimination）
 - D.不需要床邊助手（bedside assistant）
- 54.65歲男性病患因胰頭癌接受胰十二指腸切除手術，於術後第7天正常進食，但腹內引流量突然從50 ml/day增加至800ml/day，且引流液從透明血水變成乳白色混濁液，除此之外病人並無發燒及任何不適；請問下列何者之診斷較為可能？
- A.胰液滲漏（pancreatic leak）
 - B.腹內膿瘍（intra-abdominal abscess）
 - C.乳糜液滲漏（chyle leak）
 - D.膽汁滲漏（bile leak）
- 55.承上題，下列引流液之檢查結果，何者可符合上題之診斷？①細菌培養通常為陽性 ②澱粉酶高（high amylase level in drain） ③三酸甘油酯（triglyceride）低（<100 mg/dL），及膽固醇（cholesterol）高 ④三酸甘油酯（triglyceride）高（>110 mg/dL），及膽固醇（cholesterol）低 ⑤淋巴球（lymphocyte）比率高，及中性白血球（neutrophil）比率低
- A.④⑤
 - B.①②
 - C.①③
 - D.②③
- 56.一位25歲女性，從高處跌落，造成頸部疼痛及四肢癱瘓，但意識清楚，四肢無冰冷現象。電腦斷層影像檢查發現第五頸椎骨折神經壓迫。此時病患心搏速率：60次/分、血壓：75/55毫米汞柱。關於病患現在血壓狀況，下列何者是最適當的診斷？
- A.過敏性休克（anaphylactic shock）
 - B.失血性休克（hypovolemic shock）

C.神經性休克 (neurogenic shock)

D.心因性休克 (cardiogenic shock)

57. 22歲的陳同學喜歡打籃球。一日下午，他跳起投籃時恰好被隊友撞了一下，落地時左腳單腳著地沒站穩而跌倒。他忍痛爬了起來，發現並沒有外傷；剛才摔下去時左膝內部隱約有「啪」一聲響，但是勉強還能走動。當天傍晚，他發現膝關節鼓脹起來。他立刻搭車到醫院急診處，醫師從他的膝關節內抽出了約60毫升的暗紅血液。陳同學最可能的傷況是：

A.股四頭肌腱 (quadriceps tendon) 斷裂

B.前十字韌帶 (anterior cruciate ligament) 斷裂

C.髌骨韌帶 (patellar tendon) 斷裂

D.髌骨前滑囊炎 (prepatellar bursitis)

58. 有關佩吉特氏病 (Paget's disease) 的敘述，下列何者最正確？

A.病理機轉主要是因為骨生成增高及骨吸收降低

B.病理檢查可以發現粗大的骨小樑、不規則的編織骨 (woven bone) 與骨泥線 (cement lines)

C.與正常人相比，尿中 pyridinoline 和 deoxypyridinoline 偏低

D.可給予連續副甲狀腺素注射治療

59. 有關單一性骨軟骨瘤 (solitary osteochondroma) 及多發性遺傳性外生骨贅 (multiple hereditary exostoses) 的敘述，下列何者最正確？

A.多發性遺傳性外生骨贅具有自體隱性遺傳的特性，且外顯率 (penetrance) 很低

B.莖狀 (stalk type) 型態的單一性骨軟骨瘤，突出的軟骨帽 (cartilage cap) 朝向其相鄰近關節方向生長

C.當發生於骨盆或肩胛骨等軀幹部位的扁平骨時，惡性化轉型 (malignant transformation) 的機會較高

D.應該在骨骼生長發育成熟前，執行腫瘤切除手術，防止日後發生壓迫神經或肢體變形等現象

60. 關於踝部骨折的X光三種相位檢查，下列何者最不適當？

A.需包含前後相位 (anteroposterior view)，側相位 (lateral view) 及 Mortise 氏相位 (Mortise view)

B. Mortise 氏相位最有助於判斷距骨向外側移位 (talar lateral shift)

C.前後相位最有助於判斷跟骨骨折

D.側相位最有助於判斷後踝骨折

61. 下列那種骨骼病變中，黏多醣症 (mucopolysaccharidoses) 的病童最少發生？

A.鎖骨變寬 (broad clavicle)

B.卵圓形的脊椎體 (ovoid vertebral body)

C.髌臼發育不良 (acetabular dysplasia)

D.髌內翻 (coxa vara)

62. 有關於肘隧道症候群 (cubital tunnel syndrome) 的敘述，下列何者最不適當？

A.壓迫尺神經所致

B.靠近小指和無名指半邊之手掌麻痺

C.磁振造影是最常用的檢查

D.晚期會有爪手 (claw hand) 的現象

63. 有關青春期自發性脊椎側彎 (adolescent idiopathic scoliosis) 之敘述，下列何者最正確？

- A.在側彎角度約10度時，女性的發生率約為男性的10倍
- B.側彎的胸部凸側（convex side）通常是在右側
- C.腸骨鈣化中心（Risser sign of iliac apophysis ossification），通常從前下腸骨脊（antero-inferior iliac spine）先開始出現
- D.年紀愈大才發病者，側彎角度容易惡化
- 64.由飲食獲得草酸（oxalate）占所有尿液中排出草酸的比率為何？
- A.1~5%
- B.10~15%
- C.40~50%
- D.80~90%
- 65.下列有關睪丸腫瘤的敘述，何者錯誤？
- A.精原細胞瘤（seminoma）是原發睪丸癌最常見的生殖細胞腫瘤
- B.7~10%的睪丸腫瘤發生在隱睪症病人
- C.小學時將隱睪症的睪丸手術固定於陰囊（orchidopexy）可以減少睪丸癌的發生
- D.懷孕中婦女使用女性荷爾蒙會增加胎兒發生睪丸腫瘤的機會
- 66.有關於前列腺癌的敘述，下列何者錯誤？
- A.血清前列腺特定抗原（prostate-specific antigen）對偵測癌症淋巴轉移較電腦斷層為佳
- B.一般來說，血清前列腺特定抗原值愈高則預後愈差
- C.前列腺癌之骨骼轉移較內臟轉移常見，70%至90%的病人死亡時都有骨骼轉移
- D.前列腺癌之骨骼轉移最常見於脊椎及骨盆
- 67.腎臟癌發生Stauffer syndrome之原因可能來自產生過多之何種因子？
- A.tumor necrosis factor（TNF）
- B.interferon（INF）
- C.epidermal growth factor（EGF）
- D.granulocyte-macrophage colony stimulating factor（GM-CSF）
- 68.有關利用5-alpha reductase inhibitor治療良性前列腺肥大之敘述，下列何者錯誤？
- A.可藉由阻斷testosterone轉變成dihydrotestosterone（DHT），抑制前列腺之腺體上皮細胞生長，進而使其體積縮小
- B.須持續使用6個月以上，才能發揮最大療效
- C.當藥物治療達到最大療效時，可以使前列腺體積縮小20%，且病人血清中之prostate-specific antigen（PSA）亦會減少將近50%
- D.不論前列腺體積大或小均有療效
- 69.有關急性細菌性副睪丸炎之敘述，下列何者錯誤？
- A.絕大多數病人會出現陰囊腫大、疼痛，理學檢查可能無法分辨睪丸及副睪丸
- B.年輕男性之急性細菌性副睪丸炎通常與糖尿病有關
- C.若是發生在小男孩，要檢查是否有先天性解剖構造異常，如膀胱輸尿管尿液逆流或異位性輸尿管開口
- D.若形成膿瘍，則通常需要進行開刀引流

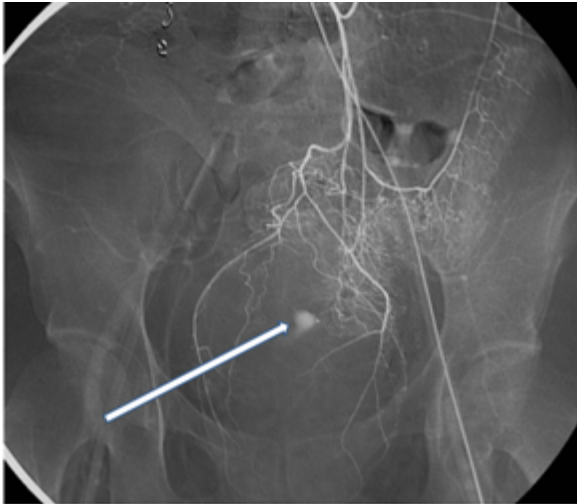
70. 下列何者臨床症狀與高齡男性之低睪固酮無關？

- A. 性慾減退 (decreased libido)
- B. 海綿體靜脈溢漏 (venous leakage)
- C. 骨質疏鬆 (osteoporosis)
- D. 肥胖 (obesity)

71. 下列有關睪丸生理之敘述，何者正確？

- A. luteinizing hormone (LH) 作用在Sertoli細胞
- B. follicle-stimulating hormone (FSH) 作用在Leydig細胞
- C. testosterone是由睪丸中Leydig細胞產生
- D. 精液中fructose是由前列腺產生

72. 長期洗腎病患突然解血便，在急診室曾發生休克，緊急血管攝影檢查（下腸繫膜動脈，inferior mesenteric artery），如圖，箭號所指之腸出血最可能源自下列那一條血管？



- A. internal pudendal artery
- B. superior rectal artery
- C. inferior gluteal artery
- D. superior vesical artery

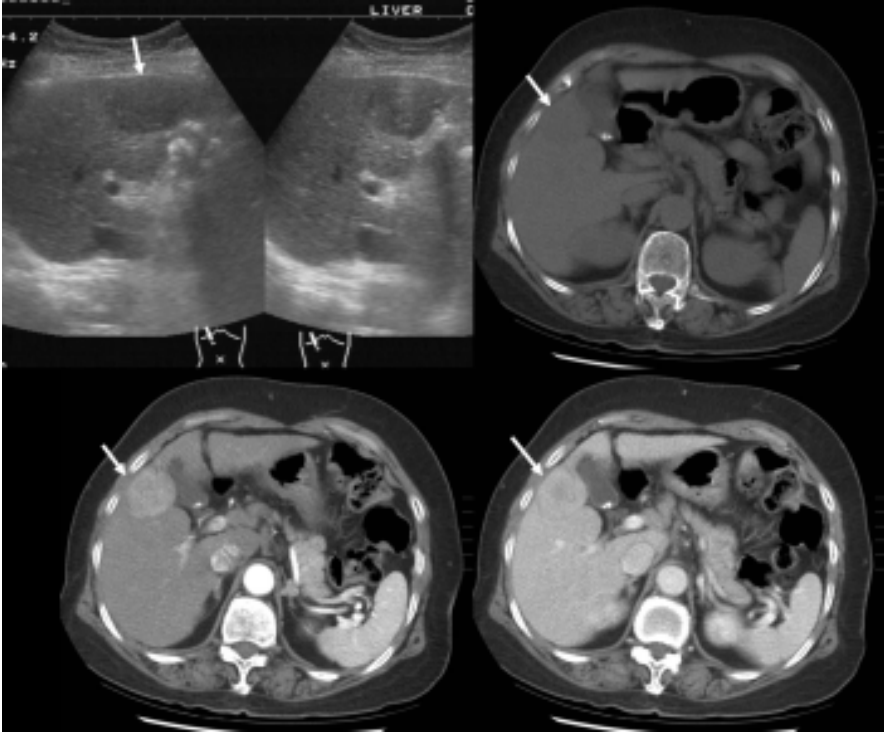
73. 50歲男性病人主訴最近肉眼可見血尿。下圖為靜脈注射尿路X光攝影（intravenous urography）。最可能的診斷為何？



- A. renal cell carcinoma

- B. renal lymphoma
- C. renal urothelial cell carcinoma
- D. renal angiomyolipoma

74. 55歲男性病人在肝臟超音波追蹤時發現陰影，安排三相式（pre-contrast, arterial phase, venous phase）電腦斷層掃描如圖示，抽血結果肝功能正常，胎兒蛋白（ α -FP）正常，下列何項診斷最有可能？



- A. hepatic hemangioma
- B. hepatocellular carcinoma
- C. hepatic cyst
- D. hepatic cholangiocarcinoma

75. 病態性肥胖（morbid obesity）病人接受減肥手術後，下列敘述何者最正確？

- A. 胃繞道減肥手術（Roux-en-Y gastric bypass），出院後一週因為噁心、嘔吐至急診，若為腸阻塞造成的，不會出現膽汁嘔吐物
- B. 手術後產生併發症，通常與外科醫師技術無明顯關係
- C. 手術後產生吻合口潰瘍（stomal ulcer），通常是在手術後3~5天內產生
- D. 胃繞道減肥手術（Roux-en-Y gastric bypass）最常發生的併發症是傾食症候群（dumping syndrome），會在開始進食後產生

76. 28歲懷孕34週婦女走路時被機車撞倒，經救護車送急診時主訴下腹痛合併陰道出血，生命徵象如下：體溫36.9°C，心跳120/min，呼吸24/min，血壓80/40 mmHg。關於此病人的描述，下列何者最正確？

- A. 陰道分泌物若pH值為7，代表病人之羊膜破裂（amniotic membrane rupture）
- B. 病人須立即執行骨盆檢查來排除前置胎盤（placenta previa）的可能性
- C. 此休克婦女應採取左側抬高的臥姿，避免壓迫下腔靜脈
- D. 病人不適合執行腹部或骨盆腔電腦斷層檢查，避免輻射線對胎兒造成傷害

77. 25歲男性因頭部外傷送至急診，檢查時瞳孔對光反應遲鈍，給予疼痛刺激時會張開眼睛，發出他人無法了解

的聲音，右手臂變形對疼痛刺激無反應，左手對疼痛刺激會用手撥開，則此病人的格拉斯哥昏迷指數（Glasgow Coma Scale）分數為何？

- A.7
- B.8
- C.9
- D.10

78.30歲未婚成年男性病人，經西方墨點法（western blot）確診為愛滋病，病人的同居女友就在門診外，下列敘述何者正確？①若病人同意，醫師可以告知其同居女友 ②若病人不同意，醫師仍應立即告知其同居女友 ③醫師有法定通報主管機關的義務 ④若病人明知感染，隱瞞再與他人進行危險性行為，而導致他人感染，是會有法律責任的

- A.①②③
- B.①②④
- C.①③④
- D.②③④

79.30歲肥胖（身體質量指數 40 kg/m^2 ）具決定能力的未婚男性，罹患高血壓、高血脂、糖尿病，經內科治療減肥無效，與醫師討論手術的可行性，經醫師說明後同意接受外科治療，但病人表示不願意告知父母，經溝通仍無法說服病人。下列何者是最適當的方法？

- A.等病人同意告知父母後再開刀
- B.私下取得病人父母同意後再開刀
- C.尊重病人本人的決定，在病歷上敘明即可
- D.尊重病人本人的決定，病人進手術室後再通知父母

80.74歲的老先生，於醫院接受自費的全身健康檢查，胃鏡檢查發現有胃潰瘍，其後於門診追蹤時，該病患曾多次詢問醫師是否應該進行胃鏡切片檢查，但醫師僅建議先行服用胃潰瘍藥物，4個月後再做胃鏡追蹤。但胃鏡檢查3個月後，該病患的體重開始下降，胃鏡及切片檢查發現該病患罹患胃腺細胞癌，病患接受了手術及化學治療，仍然不幸於1年後死亡。該案進入訴訟程序，醫院所提供的病歷紀錄中，比家屬於偵查程序中影印的病歷紀錄多出了「病患拒絕切片檢查、病患想先吃藥」等敘述，法院認定該敘述無效，判決醫師未及時向患者充分解釋切片檢查之必要性以及不檢查之危險性，而判決被告醫師有所過失。下列敘述，何者錯誤？

- A.醫療糾紛發生後，醫師本來就應該補充病歷記錄。本案中，法官並不能因為醫師補充病歷記錄，就認為該紀錄無效，因而判決醫師敗訴
- B.醫療糾紛發生後，醫師雖然可以補充病歷記錄，但應該在補充記錄的地方，加註補充記錄當時的年、月、日。以免法官認為該補充記錄之相關記錄，為事後所偽造或變造之病歷，從而認定該敘述無效
- C.醫療糾紛發生後，醫師如果所補充記錄之病歷，並非事實，在刑法上，會涉及相關業務文書登載不實罪
- D.醫療糾紛發生後，醫師如果所補充記錄之病歷，並非事實，在民法上，可能會負擔相關舉證妨礙的不利益，從而負起舉證責任