

# 109年第二次專門職業及技術人員高等考試醫師考試分階段考試(第二階段考試)

代 號：1302

類科名稱：醫師(二)

科目名稱：醫學(三) (包括內科、家庭醫學科等科目及其相關臨床實例與醫學倫理)

考試時間：2小時

座號：\_\_\_\_\_

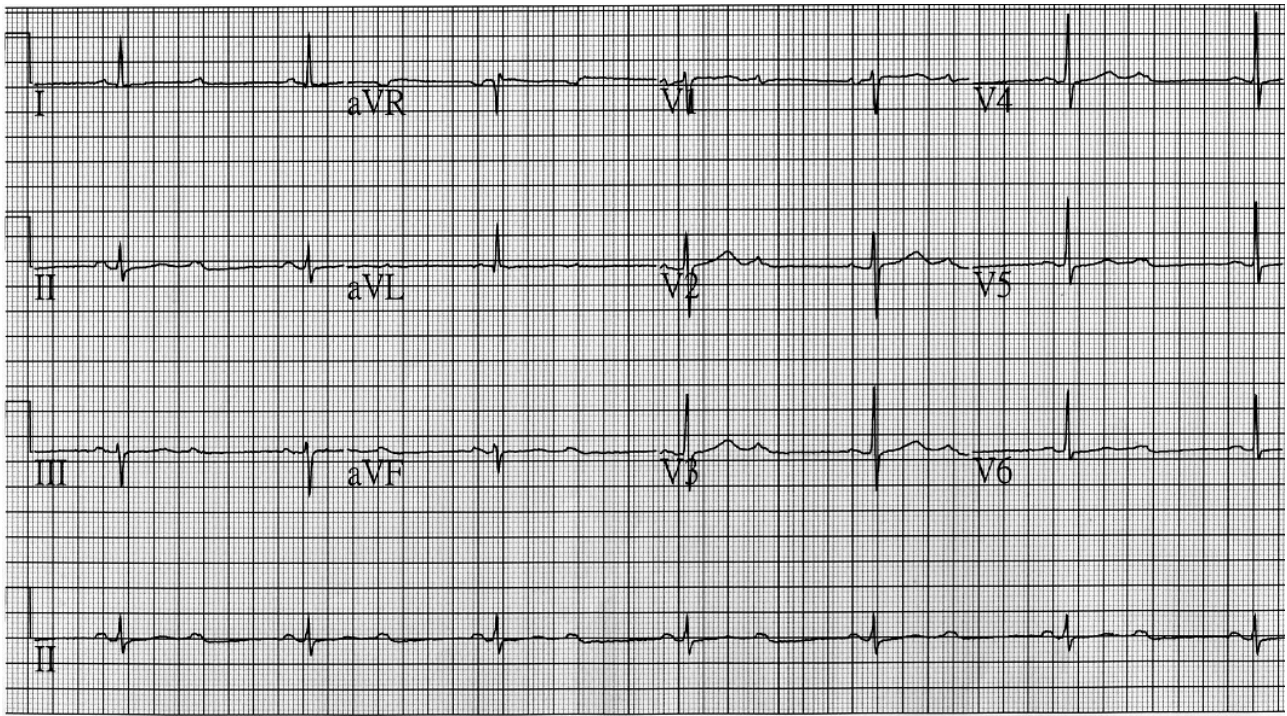
※本科目測驗試題為單一選擇題，請就各選項中選出一個正確或最適當的答案，複選作答者，該題不予計分!

※注意：本試題禁止使用電子計算器

1. 一位25歲男性，突然發現下肢無力、無法站立與走路、需家人攙扶，遂在隔天早上由家屬陪同就醫。實驗室檢查發現低血鉀 (2.0 mEq/L) 及低血磷 (1.8 mg/dL)，而血清肌酸酐 (creatinine 0.6 mg/dL)、鈉 (139 mEq/L)、鈣 (2.2 mmol/L) 及血清滲透壓 (serum osmolality 290 mOsm/kg) 則在正常範圍。同時尿液中的鉀與滲透壓分別為10 mEq/L與580 mOsm/kg。下列敘述何者最適當？
  - A. TTKG (transtubular potassium gradient) 計算後等於2.0
  - B. 此病患低血鉀是因腎臟排出過多鉀離子
  - C. 需加驗甲狀腺功能
  - D. 經由周邊靜脈補鉀時，應將氯化鉀加在葡萄糖水裡，鉀離子濃度儘量不超過20~40 mmol/L
2. 疾病篩檢的原則應該包括下列那一項？
  - A. 被篩檢出的疾病是可治療的
  - B. 被篩檢的疾病其自然史是不清楚的
  - C. 被篩檢的疾病對於健康沒有太大影響
  - D. 篩檢方式具有高風險性
3. 基本日常生活的自我照顧能力 (Basic Activities of Daily Living : Self-Care Tasks) 之評估，不包括下列那一項？
  - A. 個人衛生
  - B. 穿衣脫衣
  - C. 自行服藥
  - D. 在床與椅子間移動
4. 一位病人的網狀細胞紅血球計數 (reticulocyte count) 為9%，血色素 (hemoglobin) 為7.5 gm/dL，血球比容值測定 (hematocrit) 為23%，則其網狀細胞紅血球生產指數 (reticulocyte production index) 為何？
  - A. 9.0
  - B. 4.5
  - C. 2.25
  - D. 1.12
5. 針對腹痛病人施行的身體檢查，下列敘述何者正確？
  - A. Grey Turner sign是指肚臍周圍有藍色瘀青，代表後腹腔出血
  - B. 小腸阻塞初期，聽診常可發現低頻率、低活動性腸音 (hypoactive bowel sounds)
  - C. 右上腹觸診在吸氣與吐氣時，皆出現壓痛且停止呼吸，可記錄為Murphy sign陽性
  - D. 執行Obturator sign檢查時，通常右側髖關節 (hip) 保持彎曲 (flexion)；而施行Psoas sign時，膝關節則伸

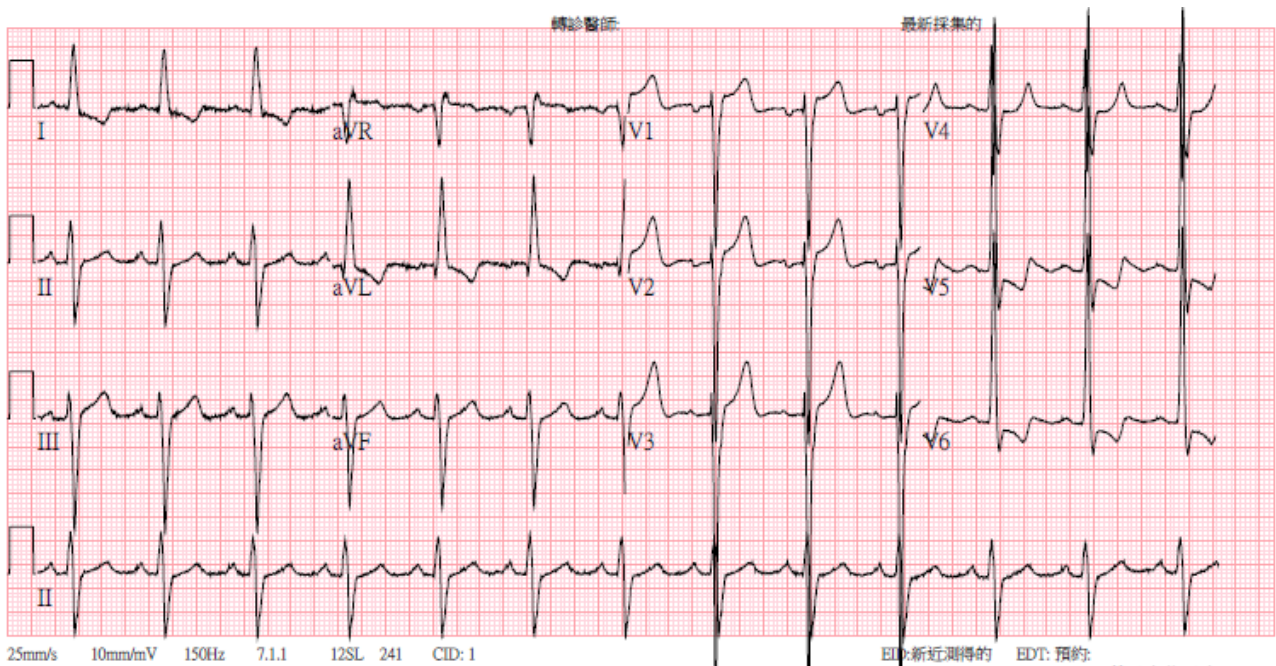
直

6. 有關參與急性冠心症 (acute coronary syndrome) 之分子機制敘述，下列何者錯誤？
- A. 穩定的冠脈動脈硬化斑塊，受發炎細胞分泌之 tumor necrosis factor、matrix metalloprotease 等因子浸潤，會因膠原蛋白 (collagen) 之分解而趨於不穩定
  - B. 當不穩定斑塊發生崩壞、血小板接觸到血管內膜下之蛋白質成分時，會發生活化並釋出其胞內之 thromboxane、serotonin、fibrinogen 等因子，造成局部血管收縮，並激活更多血小板
  - C. 被激活之血小板會以其表面的 glycoprotein IIb/IIIa receptor 彼此直接連結，形成血小板團塊
  - D. 被激活之血小板釋出之 thrombin 會將 fibrinogen 轉換為 fibrin，進而形成更多血栓
7. 有關非ST段上升心肌梗塞 (NSTEMI) 之敘述，下列何者錯誤？
- A. 急性非ST段上升心肌梗塞，係指患者臨床表現有不穩定心絞痛、心電圖未有明顯ST段上升、但心肌酶 (cardiac enzyme) 有升高者
  - B. 各種心肌酶 (cardiac enzyme) 中，cardiac troponin 的特異性及敏感度較高，出現升高的時間也比較早
  - C. 非ST段上升心肌梗塞的心肌受損程度雖然比ST段上升心肌梗塞的少，但所有病人仍然應該在12小時內接受冠脈介入治療
  - D. 對非ST段上升心肌梗塞病患的藥物治療中，應包括抗血小板藥物、抗凝血藥物、乙型交感神經阻斷劑 (beta blocker)、及硝酸甘油等
8. 一位76歲女性，最近稍微走路就會喘，到醫院檢查發現已患有高血壓和糖尿病，心電圖呈現心房顫動，但心室收縮功能正常且無瓣膜性心臟病，也無中風或其他心血管病史，評估病人使用抗凝血劑預防中風的CHA<sub>2</sub>DS<sub>2</sub>-VASc Score分數是多少？
- A. 4
  - B. 5
  - C. 6
  - D. 7
9. 一位69歲男性，過去無不適症狀，最近1個月開始有胸悶，容易疲倦無力，運動耐受力不佳，門診時血壓 130/70 mmHg，心跳48次/分，呼吸16次/分，心電圖顯示如下圖，關於其心電圖的檢查結果，下列何者最正確？



- A. 有竇性心動過緩 (sinus bradycardia)
- B. 有QTc間期延長 (prolonged QTc)
- C. 有左心室肥厚 (left ventricular hypertrophy)
- D. 有房室傳導阻滯 (atrioventricular block)

10. 一位18歲男性無任何過去病史，因在跑馬拉松時暈厥被送至急診評估。根據同學描述，病人當時並無抽搐或眼睛上吊情形。且病患自述事發當時並無特別印象或記憶，但近日活動並沒有胸悶或活動性喘狀況。病患父親於50歲左右不明原因於登山過程中猝死。身體診察發現病人有收縮期心雜音。心電圖檢查如下。心臟超音波檢查顯示左心室壁肥厚且有心室內壓力梯度 (intraventricular pressure gradient)。以下動作何者可造成病患心雜音更明顯？



- A. 用力握手 (handgrip)
- B. 蹲下 (squatting)
- C. 站起 (standing)

D.抬腳 (leg raising)

11.有關心音paradoxical splitting之敘述，下列何者正確？

- A.係指二尖瓣的關閉時間提前所致
- B.在嚴重主動脈瓣狹窄病人身上出現時，代表主動脈瓣關閉時間延後所致
- C.常出現在心電圖紀錄有right bundle branch block的病人
- D.常出現在肺高壓合併右心衰竭的病人

12.有關下肢周邊血管疾病之敘述，下列何者錯誤？

- A.一般而言，出現有皮膚溫度較涼、跛足、脈搏異常，表示疾病較為嚴重
- B.若偵測到有血管雜音 (vascular bruit)，表示血管有分流 (shunting)
- C.當pulse oximetry在手指比腳趾有大於2%的氧飽合 (oxygen saturation) 差異時，可用以偵測本病之存在
- D.血管雜音 (vascular bruit) 音量的大小和狹窄程度無關

13.有關心臟雜音的敘述，下列何者正確？

- A.主動脈狹窄的典型心雜音是早期收縮期心雜音，在S1之後，S2之前
- B.左心室出口阻塞性肥厚型心肌病變患者，由蹲下姿態改變成站立時，心雜音會因而變小聲
- C.發現有連續性的心雜音，應考慮的鑑別診斷包括：sinus of Valsalva破裂以及心房中膈缺損
- D.僧帽瓣狹窄的心雜音，主要是舒張期的中段到末段雜音，病患左側躺時，在心尖部位會聽到低頻的心音

14.有關收縮性心衰竭的治療，下列何者不宜？

- A.利尿劑：包括aldosterone拮抗劑
- B.鈣離子阻斷劑：特別是verapamil及diltiazem
- C.RAAS抑制劑：包括angiotensin converting enzyme inhibitor以及angiotensin II receptor antagonist類的藥物
- D.降心跳藥物：包括乙型阻斷劑以及ivabradine

15.下列有關懷孕期間可能發生的肝臟疾病 (liver disease of pregnancy) 之敘述，何者錯誤？

- A.AFLP (acute fatty liver of pregnancy) 主要發生在妊娠第三期 (3<sup>rd</sup> trimester)，其肝臟病理主要呈現為microvesicular fat
- B.HELLP (hemolysis, elevated liver enzymes, low platelets syndrome) 發生時，立即生產是主要的治療方法
- C.懷孕期間，肝臟常見功能的變化包括血清alkaline phosphatase，AST及ALT上升
- D.懷孕會增加肝臟腺瘤 (adenoma) 破裂出血的機會

16.下列有關primary sclerosing cholangitis (PSC) 及primary biliary cirrhosis (PBC) 的敘述何者錯誤？

- A.PSC常同時合併有ulcerative colitis (UC)
- B.PBC患者有較高的風險得到cholangiocarcinoma
- C.針對末期PBC患者，除了換肝手術外，UDCA (ursodeoxycholic acid) 並無法有效改善PBC的存活率
- D.PBC的患者，女性占大多數

17.下列有關於化膿性肝膿瘍 (pyogenic liver abscess) 之敘述，何者錯誤？

- A.由血流散布到肝臟引起的肝膿瘍，多為單一微生物感染，以Staphylococcus aureus及Streptococcal species最常見
- B.原發性肝膿瘍 (primary liver abscess) 最常見為Escherichia coli所引起
- C.糖尿病患發生Klebsiella pneumoniae肝膿瘍時，可能併發endophthalmitis

D.目前之標準處理方式為膿瘍引流（drainage）加上抗生素注射治療

18.有關解讀下表個案之B型肝炎血清標誌，何者敘述錯誤？

個案	HBsAg	Anti-HBs	Anti-HBc	HBeAg	Anti-HBe
1	+	-	IgG+	-	+
2	+	+	IgG+	-	+
3	-	-	IgG+	-	+
4	-	+	-	-	-

- A.個案1可以是e抗原（HBeAg）陰性慢性B型肝炎或是急性B型肝炎感染的後期
- B.個案2仍然屬於慢性B型肝炎帶原
- C.個案3屬於過往的B型肝炎感染，目前不可能偵測到病毒存在
- D.個案4可以是B型肝炎疫苗注射後或是假陽性
- 19.有關慢性B型肝炎治療的敘述，下列何者錯誤？
- A.抗病毒藥物的potency（抑制B型肝炎病毒複製的能力）由高往低排序，依序為entecavir > telbivudine > tenofovir > pegylated interferon
- B.干擾素治療的優點為固定療程，無抗藥性，失代償性肝硬化也可使用
- C.使用nucleotide analogues如tenofovir disoproxil fumarate要監控腎功能
- D.肝硬化患者，且HBV DNA  $\geq 2,000$  IU/mL，應該要給與抗病毒藥物治療
- 20.對於肝性腦病變（俗稱肝昏迷）（hepatic encephalopathy）的敘述，何者正確？
- A.病人血液中的氨（ammonia）值通常會升高，而且氨值的高低與肝性腦病變的嚴重度成正比
- B.誘發因素很多，例如感染及低血鉀
- C.必須嚴格的限制蛋白質的攝取
- D.可以使用軟便劑如氧化鎂（MgO）來治療
- 21.關於發炎性腸道疾病（inflammatory bowel disease, IBD）的治療，何者正確？①類固醇在remission induction與maintenance therapy都扮演很重要角色 ②生物製劑（biologics）可以降低使用類固醇的機會，讓發炎性腸道疾病的治療進入新紀元 ③生物製劑（biologics）可以增進瘻管（fistula）癒合，降低需手術或引流的機會 ④5-ASA藥物為潰瘍性大腸炎重要的維持治療藥物
- A.僅①②③
- B.僅②③④
- C.僅②④
- D.①②③④
- 22.下列關於大腸激躁症（irritable bowel syndrome）的敘述，何者正確？
- A.主要為腸道壁的異常所致，與中樞神經較無關連性
- B.急性感染性腸炎後發生的大腸激躁症，以男生多於女生
- C.患者以45歲以上者居多
- D.嚴重大腸激躁症以女性居多，約占80%
- 23.關於可遺傳性胃腸道息肉增生症候群（hereditary gastrointestinal polyposis syndromes），下列敘述何者正確？
- A.familial adenomatous polyposis其大腸息肉組織型態為腺瘤（adenoma），腺瘤常具有癌化可能，此症候也常伴隨各種先天性異常（congenital abnormalities）
- B.Peutz-Jeghers syndrome其息肉組織型態為腺瘤（adenoma），腺瘤常具有癌化可能，此病症息肉可能發生在

大小腸及胃部

- C. Turcot's syndrome 其大腸息肉組織型態為腺瘤 (adenoma)，腺瘤常具有癌化可能，也常伴隨發生骨瘤 (osteomas)、纖維瘤 (fibroma)、脂肪瘤 (lipoma)、表皮樣囊腫 (epidermoid cysts)、壺腹癌 (ampullary cancers)、先天性視網膜色素上皮肥大 (congenital hypertrophy of retinal pigment epithelium)
- D. nonpolyposis syndrome (Lynch's syndrome) 其大腸息肉組織型態為腺瘤 (adenoma)，腺瘤常發生於近端大腸 (proximal colon)，息肉具有癌化可能，此病症可能伴隨有子宮內膜及卵巢腫瘤 (endometrial and ovarian tumors)，雖然發生率較少，但是也有可能發生胃癌 (gastric cancer)、泌尿生殖癌 (genitourinary cancers)、胰臟癌 (pancreatic cancer)、膽道癌 (biliary cancer)
24. 55歲女性病人，因慢性腎絲球腎炎導致末期腎病，5年前接受親屬捐贈活體腎移植，長期接受tacrolimus、mycophenolate mofetil治療，一個月前血中肌酸酐0.8 mg/dL，3天前噁心、嘔吐，肌酸酐升至3.3 mg/dL，腎切片檢查呈現腎小球、腎小管有C4d沉積，內皮細胞損傷，目前最佳治療方式是：
- A. 增加tacrolimus和mycophenolate mofetil劑量
  - B. 類固醇脈衝治療 (methylprednisolone pulse therapy)
  - C. 降低tacrolimus劑量加血液透析
  - D. 血漿置換術加免疫球蛋白注射
25. 23歲女性病人，於上呼吸道感染後3天發現血尿，尿液檢查發現有血尿、蛋白尿，腎切片檢查發現腎小球膜基質 (mesangium) 有免疫球蛋白沉澱，此病人最可能之診斷為：
- A. 微小變化腎病變 (minimal change disease)
  - B. A型免疫球蛋白腎病變 (IgA nephropathy)
  - C. 局部腎硬化 (focal glomerulosclerosis)
  - D. 膜性腎病變 (membranous nephropathy)
26. 下列抗體和疾病之間的致病機轉組合，何者錯誤？
- A. anti-proteinase-3 antibodies and granulomatosis with polyangiitis
  - B. anti-hyaluronidase antibodies and poststreptococcal glomerulonephritis
  - C. anti-phospholipase A<sub>2</sub> receptor antibodies and primary membranous glomerulonephritis
  - D. anti- $\alpha$ 5 NC1 domain of collagen IV antibodies and Goodpasture syndrome
27. 某70歲女性患者近2週嘔吐、腹痛漸增而至急診；過去病史：糖尿病10多年，一個月前腎功能正常，目前使用之藥物包括metformin 1.5 g daily, losartan 50 mg daily, 以及simvastatin 20 mg daily。實驗室檢查發現：Na<sup>+</sup> 139 mmol/L, K<sup>+</sup> 4.9 mmol/L, Cl<sup>-</sup> 103 mmol/L, glucose 216 mg/dL, cholesterol 220 mg/dL, Ca<sup>2+</sup> 8 mg/dL, Cr 6.5 mg/dL；動脈血氣體pH 7.0, HCO<sub>3</sub><sup>-</sup> 4.0 mEq/L, PCO<sub>2</sub> 14 mmHg, 尿液無異常。下列何者為最可能之診斷？
- A. diabetic ketoacidosis
  - B. rhabdomyolysis
  - C. lactic acidosis
  - D. type 4 renal tubular acidosis
28. 下列有關急性腎損傷 (acute kidney injury) 的敘述，何者錯誤？
- A. 腎前性 (prerenal) 急性腎損傷之血清尿素氮 (BUN) 與肌酸酐 (creatinine) 比值常大於20

- B.敗血症為造成腎因性（intrinsic）急性腎損傷常見原因之一
- C.泌尿道阻塞造成之腎後性（postrenal）急性腎損傷，解決阻塞為最首要的治療方式
- D.慢性腎臟病患併發急性腎損傷，若尿鈉排出分率（fractional excretion of sodium, FeNa）大於1%，則可排除腎前性（prerenal）急性腎損傷
- 29.下列有關腎移植抗排斥藥物與其副作用之配對，何者錯誤？
- A.類固醇（glucocorticoid）：骨質疏鬆
- B.環孢靈（cyclosporine）：腎毒性
- C.普樂可復（tacrolimus）：移植後糖尿病
- D.斥消靈（sirolimus）：高尿酸血症
- 30.有關尿毒性出血（uremic bleeding）的敘述，下列何者錯誤？
- A.尿毒性出血常導因於血小板凝集功能不良
- B.若尿毒性出血病患合併貧血，輸血也有助於凝血
- C.可輸注desmopressin、cryoprecipitate來治療尿毒性出血
- D.若持續出血，可考慮給與androgen幫助止血，但須注意可能有血栓栓塞（thromboembolism）的風險
- 31.關於sarcoidosis的臨床表現與診斷治療之敘述，下列何者正確？
- A.sarcoidosis是一種會產生granuloma的發炎性免疫疾病，過度的CD4 T淋巴細胞活化為主要致病機轉
- B.sarcoidosis最少侵犯肺部，也很少造成肺動脈高壓（pulmonary artery hypertension）
- C.病人因血中的angiotensin-converting enzyme（ACE）上升而造成hypercalcemia
- D.目前最有效的生物製劑是IL-1 inhibitor
- 32.某些自體免疫抗體與自體免疫疾病有相關性，因此測血中的自體免疫抗體有助於自體免疫疾病的診斷，下列的自體免疫疾病與自體免疫抗體之配對何者錯誤？
- A.Sjögren's syndrome – anti-Ro（SS-A）antibody
- B.systemic lupus erythematosus（SLE）– anti-ds DNA antibody
- C.mixed connective tissue disease（MCTD）– anti-centromere antibody
- D.diffuse systemic sclerosis – anti-Scl-70 antibody
- 33.下列何者是風濕熱（rheumatic fever）最有可能的病理機轉（pathogenesis）？
- A.鏈球菌抗原（streptococcal antigens）的分子模仿（molecular mimicry）免疫反應
- B.金黃色葡萄球菌（*Staphylococcus aureus*）感染引起
- C.癌細胞侵襲（cancer cell invasion）引起
- D.類風濕性關節炎（rheumatoid arthritis）引起
- 34.有關僵直性脊椎炎（ankylosing spondylitis）的治療，下列何者正確？
- A.sulfasalazine對脊椎發炎比較有效
- B.生物製劑抗腫瘤壞死因子（anti-TNF）只對周邊關節炎有效，對於脊椎發炎沒有明顯幫助
- C.非類固醇類消炎止痛藥（nonsteroidal anti-inflammatory drugs, NSAIDs）是第一線藥物
- D.methotrexate對於輔助anti-TNF治療僵直性脊椎炎很重要，最好每個病人都要併用
- 35.65歲謝女士因為全身酸痛多年到門診求診。主訴睡眠不佳、注意力不能集中，已經看了10位以上的不同專科醫師，做過腦部電腦斷層、肌電圖及血液檢查，都沒有確切診斷，只知道以前的醫生告知她所有檢查都是正

常。若懷疑病人是纖維肌痛症（fibromyalgia），則下列何項處置對確立診斷最為適當？

- A.問卷評估疼痛區及全身症狀
- B.安排頸椎核磁共振
- C.再檢驗一次血中類風濕因子（rheumatoid factor）
- D.女性荷爾蒙檢查

36.某50歲男性為一慢性B型肝炎患者，在超音波檢查中發現有一個2公分的肝腫瘤，醫師懷疑為肝細胞癌（hepatocellular carcinoma, HCC）。以下的血液檢查報告，何者不代表該病患已有肝硬化（liver cirrhosis）的現象？

- A.血小板數 = 70,000/ $\mu$ L
- B.albumin = 2.8 g/dL
- C.INR（international normalized ratio） > 2.2
- D.AST = 100 U/L

37.Localized non-metastatic resectable的pancreatic ductal adenocarcinoma，應考慮的治療為「外科切除」。以下敘述中，何者正確？

- A.大多數（約60%）初診斷的胰臟癌，皆屬於localized non-metastatic resectable disease
- B.經過手術切除後，大多數病患預後良好，5年整體存活率大約為60%
- C.手術病理檢驗發現約有30%病患仍有microscopic residual disease（即為R1 resection）
- D.手術後的輔助性化學治療對病患的整體存活期並無助益，不應進行

38.下列何者不是第四期腎細胞癌有效的治療？

- A.免疫檢查站（checkpoint）抑制劑
- B.化學治療（chemotherapy）
- C.抗血管新生標靶治療
- D.mTOR抑制劑標靶治療

39.一位67歲男性，因為倦怠無力，臉色蒼白泛黃而到門診求醫。理學檢查發現結膜蒼白，鞏膜泛黃，舌頭平滑發炎且無突起。其餘身體檢查並無特殊之處。血液數據顯示，白血球2,950/ $\mu$ L，分類無明顯異常，血紅素6.0 g/dL，MCV（mean corpuscular volume）120.4 fL，血小板84,000/ $\mu$ L，總膽紅素輕微升高3.23 mg/dL，直接膽紅素0.25 mg/dL，lactate dehydrogenase（LDH）高達1030 U/L（參考區間140~271）。病人並未接受過任何胃腸道的手術，但是有atrophic gastritis，且anti-parietal cell antibody呈陽性反應。以下關於這位病人最可能的疾病之描述，何者錯誤？

- A.此類病人的血液中的reticulocyte counts常是降低的
- B.此類病人的骨髓中的erythroid precursors的數量常是降低的
- C.此類病人的高LDH數值主要是因為ineffective erythropoiesis與intramedullary hemolysis而造成
- D.此類病人的血液中的granulocytes常有hypersegmented nuclei

40.一位75歲女性，5年前因為風濕性心臟病而裝置金屬心臟瓣膜，長期服用warfarin以防止血栓。某日例行性的門診發現INR（international normalized ratio）是5.4，但是臨床上並無出血的現象。以下關於此藥物與這位病人的處置，何者錯誤？

- A.warfarin之抗凝血效果通常不會在服藥後立刻出現，因此需要在開始治療時，同時使用約5天的其他抗凝血藥



物，例如heparin，以快速達到抗凝血的效果

B.為了預防出血，此病人應該給與vitamin K靜脈注射，直到INR回到3以下

C.對於臨床上有出血的情況，fresh-frozen plasma（FFP）可以快速地補充vitamin K-dependent凝血因子

D.warfarin會抑制protein C與protein S的血中濃度，對於protein C或是protein S缺乏的病人，使用warfarin要特別小心，以免引發血栓

41.下列何者不適合當作病人接受造血幹細胞移植（hematopoietic stem cell transplantation）的來源？

A.骨髓細胞（bone marrow cells）

B.顆粒球群落刺激因子（granulocyte colony-stimulating factor, G-CSF）驅動後的周邊血幹細胞（G-CSF mobilized peripheral blood stem cells）

C.臍帶血細胞（umbilical cord blood cells）

D.成人脾臟細胞（adult spleen cells）

42.下列何種頭頸癌在早期可考慮以放射治療，以保持器官功能？

A.口頰癌（buccal cancer）

B.喉癌（laryngeal cancer）

C.舌癌（tongue cancer）

D.唾液腺癌（salivary gland cancer）

43.在早期癌症病患接受根治性手術後，何種癌症可以用所列出之標靶治療為輔助性療法（adjuvant therapy），以有效提升整體存活率？

A. EGFR基因突變之肺癌：gefitinib

B. K-RAS無突變之大腸癌：cetuximab

C. HER2基因過度表現之乳癌：trastuzumab

D. HBV相關的肝癌：sorafenib

44. 60歲已停經女性，無其他特殊疾病，經乳房腫瘤切片證實罹患乳癌，病理顯示estrogen receptor及progesterone receptor皆為陽性，HER2為陰性，骨骼掃描發現多處肋骨轉移，斷層掃描並未發現胸腹有任何轉移，下列何種藥物最適合當作第一線治療？

A. bevacizumab

B. trastuzumab

C. chemotherapy

D. aromatase inhibitor

45. 在相同期別下，下列那一種亞型（subtype）的肺腺癌（lung adenocarcinoma）經手術完全切除後，病人的預後最佳？

A. micropapillary pattern

B. solid pattern

C. acinar pattern

D. lepidic pattern

46. 60歲之男性病人，因有左側胸痛，咳嗽及呼吸困難而至急診處就醫，聽診時發現左後側肺野有明顯的支氣管音（bronchial sound），其最可能之診斷為何？

- A.左側肋膜腔積水
- B.左側氣胸
- C.肺水腫
- D.左下葉大葉性肺炎

47.76歲男性病人，長期抽菸已有40年，近3年來有漸進性呼吸困難現象，肺功能檢查顯示FEV<sub>1</sub>/FVC 78%，FEV<sub>1</sub> 1.73 L（66% predicted），FVC 2.21 L（65% predicted），TLC 3.54 L（66% predicted），DLco 8.6 mL/mmHg·min（40% predicted），此病人最可能罹患下列何種疾病？

- A.慢性阻塞性肺病（COPD）
- B.胸廓畸形（chest wall deformity）
- C.重症肌無力（myasthenia gravis）
- D.肺纖維化症（pulmonary fibrosis）

48.關於潛伏結核感染（latent TB infection），下列敘述何者正確？

- A.通常以結核菌素皮膚測驗（tuberculin skin test）或丙型干擾素血液測驗（interferon- $\gamma$  release assay）來診斷
- B.潛伏結核感染者約30%會發展成為活動性肺結核
- C.潛伏結核感染者在未接受治療前，必須戴外科口罩，以避免傳染他人
- D.經有效的潛伏結核感染治療，可降低約70%的發病率

49.關於肺膿瘍，下列敘述何者最不適當？

- A.最常見的原發性肺膿瘍產生原因是吸入性（aspiration）
- B.最常見的原發性肺膿瘍病灶位置為右中葉（right middle lobe）及左舌葉（left lingular lobe）
- C.治療時間通常3星期以上，必要時需進行手術
- D.致病菌常為多種微生物（polymicrobial）

50.下列何者不是典型之甲狀腺功能低下（hypothyroidism）的症狀？

- A.全身呈現黏液性腫（myxedema）
- B.休息靜態下之心跳過慢
- C.體重急速下降
- D.怕冷

51.有關胰島素製劑與使用的敘述，下列何者正確？

- A.中長效型胰島素製劑包含detemir、glargine及lispro
- B.短效型胰島素注射提供糖尿病病人每天基礎胰島素（basal insulin）的需求
- C.預混型胰島素含有魚精蛋白（protamine）可加速胰島素的吸收與作用
- D.第1型糖尿病病人需仰賴胰島素的注射來控制血糖並預防酮酸血症的發生

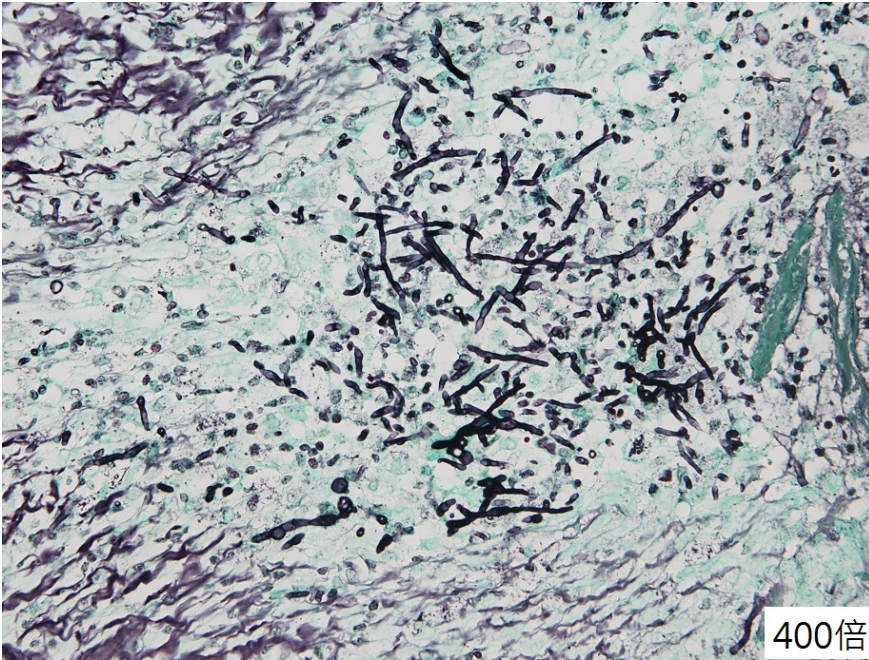
52.糖尿病可以引起許多慢性併發症，其中大血管疾病相當常見，下列敘述何者最不恰當？

- A.糖尿病病人發生大血管疾病的風險為無糖尿病者的2~4倍
- B.良好地控制血糖、血壓及血脂是預防大血管疾病的有效方法
- C.糖尿病病人膽固醇治療準則與無糖尿病者一樣
- D.aspirin及statin類藥物已被證實可以有效地預防糖尿病病人發生大血管疾病

53.依據衛生福利部國民健康署之代謝症候群（metabolic syndrome）判定標準，下列敘述何者正確？

- A. 男女身體質量指數 (BMI) 都要超過  $24 \text{ kg/m}^2$
- B. 低密度脂蛋白膽固醇 (LDL-C) 大於  $100 \text{ mg/dL}$
- C. 男女之高密度脂蛋白膽固醇 (HDL-C) 小於  $50 \text{ mg/dL}$
- D. 女性之腰圍大於 80 公分
54. 一位 26 歲患者，外觀正常，身體質量指數 (BMI) 為  $20 \text{ kg/m}^2$ ，無不適。健檢發現高血壓、低血鉀、心跳正常。為了探討次發性高血壓的可能，此病患宜安排下列何種檢查最合適？
- A. 抽血檢驗 aldosterone 和 plasma renin activity
- B. 抽血檢驗 ACTH 和 cortisol
- C. 測量 24 小時尿液的 VMA 和 catecholamines
- D. 抽血檢驗  $\text{fT}_4$  (free thyroxine) 和 TSH
55. 下列何者不是常用於治療甲狀腺功能亢進的方式之一？
- A. 口服抗甲狀腺藥物
- B. 手術切除甲狀腺
- C. 立體定位放射線治療
- D. 放射性碘治療
56. 一位 20 歲男性，體檢時發現聲音細、無鬍子、無陰毛、陰莖短、睪丸皆在陰囊中但小而軟，其下一步最適當的處置為何？
- A. 安排睪丸超音波
- B. 注射男性荷爾蒙治療
- C. 安排腦下垂體與下視丘核磁共振檢查
- D. 抽血測量 FSH、LH、testosterone
57. 下列有關鉤端螺旋體病 (leptospirosis) 特徵的敘述，何者正確？
- A. 蚊子是傳播鉤端螺旋體的重要載體
- B. 鉤端螺旋體病通常最初感染的症狀是發燒、頭痛和肌肉酸痛
- C. 鉤端螺旋體肝炎常引起明顯的轉氨酶 (transaminase) 增高，而血液的膽紅素 (bilirubin) 卻是正常或些微升高
- D. 診斷急性鉤端螺旋體病的最準確方法是血液塗片的暗視野 (dark field) 顯微鏡檢查
58. 35 歲急性白血病人化療後 2 週，出現白血球低下合併發燒，則下列藥物單獨使用時何者最恰當？
- A. ertapenem (carbapenem 類)
- B. cefepime (第 4 代 cephalosporin)
- C. tigecycline (tetracycline 類)
- D. daptomycin (lipopeptide 類)
59. 30 歲醫療工作者懷孕 30 週，因高燒、喉嚨痛、肌肉酸痛及頭痛就醫，下列處置何者不恰當？
- A. 詢問旅遊史及是否有接觸流感病人
- B. 若同仁有相同症狀，則需通知感染管制單位，並依規定通報衛生局
- C. 居家靜養自我健康管理
- D. 因懷孕不建議任何抗病毒藥物治療 (如：oseltamivir)

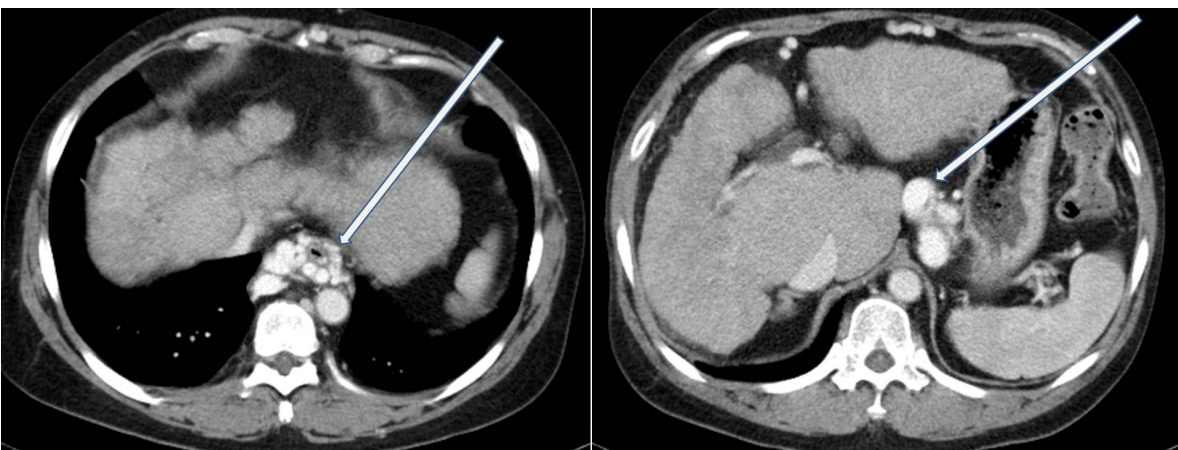
60. 60歲糖尿病人因右眼視力模糊，鼻腔有黑色分泌物來住院，經耳鼻喉科開刀病理化驗結果如附圖，則下列何者是最可能的致病菌？



- A. 麴菌 (*Aspergillus*)  
B. 念珠菌 (*Candida*)  
C. 非結核分枝桿菌 (nontuberculous mycobacteria, NTM)  
D. 金黃色葡萄球菌 (*Staphylococcus aureus*)
61. 40歲男性感染人類免疫不全病毒 (HIV) 8年，從未接受抗反轉錄病毒治療，CD4+ T細胞數70 cells/ $\mu$ L，病毒量53,000 copies/mL，因感染肺結核開始接受抗結核藥物治療。後續這位病人想接受HIV的治療，則何時開始使用抗反轉錄病毒治療最合適？
- A. 立即同步治療  
B. 抗結核藥物治療2~4週後  
C. 抗結核藥物治療3~4月後  
D. 抗結核藥物治療結束後
62. 60歲女性，為家庭主婦，至門診求診，主訴過去幾年咳嗽有濃痰、胸悶、走路或上下樓梯會喘，過去無抽菸史，無免疫方面疾病，年輕時常因感冒出現發燒、咳嗽、濃痰情況，chest x-ray出現兩側下肺葉有“tram tracks” sign，此病人最可能的診斷為何？
- A. allergic bronchopulmonary aspergillosis  
B. bronchial asthma  
C. pulmonary alveolar proteinosis  
D. bronchiectasis
63. 承上題，對於此病人之治療方式，下列敘述何者正確？
- A. 只要痰液培養出現NTM (nontuberculous mycobacteria)，應立刻給予治療避免傳染他人  
B. 即使無急性發作的狀況，病人也應接受抗生素做預防性治療，減少細菌生長  
C. 支氣管擴張劑霧化治療或化痰劑對於這類病人並無幫助  
D. 若病灶只出現在局部區域，並出現反覆難以控制之感染，可以考慮外科切除

64. 醫療工作者發生針扎事件，於除夕夜來到急診處，下列處置何者最不恰當？
- A. 進行針扎來源者及被針扎者的anti-HIV抗體檢驗
  - B. 進行HCV、HBV、梅毒（syphilis）血清檢查
  - C. 告知空窗期及後續抽血時間
  - D. 安排年初四至感染科等指定門診追蹤及後續處置
65. 承上題，針扎來源者的血清化驗結果顯示anti-HIV 抗體陰性，但是醫療工作者本人anti-HIV screening test為陽性：7.2 S/CO（陽性定義為：S/CO $\geq$ 1.00），此時可以為他進行的最恰當處置為：
- A. 通報衛生福利部疾病管制署（CDC）
  - B. 進行西方墨點法檢查（Western blot）
  - C. 開始抗病毒藥物預防性投藥
  - D. 觀察即可，一個月後再做一次HIV screening test
66. 林先生45歲，接受成人健康檢查結果如下：腰圍88 cm，血壓132/88 mmHg，空腹血糖106 mg/dL，總膽固醇196 mg/dL，三酸甘油酯180 mg/dL，高密度膽固醇42 mg/dL，低密度膽固醇120 mg/dL。依據我國衛生福利部代謝症候群的定義，林先生符合幾項？
- A. 2項
  - B. 3項
  - C. 4項
  - D. 5項
67. 75歲男性病人主訴雙腳容易痠痛，經病史詢問在2個月前曾跌倒，之後越來越不想出門運動；就診時，醫師請病人「由椅子站起來往前走3公尺，轉身180度，走回到椅子前，再轉身，坐下」，結果病人花16秒完成。下列敘述何者錯誤？
- A. 該檢查為起身行走測驗（get-up-and-go test）
  - B. 該病人測驗所需時間異常，屬跌倒高風險
  - C. 該測驗是在檢查坐骨神經功能
  - D. 該病人已有衰弱現象（frail）
68. 政府推動轉診制度，鼓勵雙向轉診，轉診是屬於家庭醫師那一項特色的表現？
- A. 可近性（accessibility）
  - B. 負責性（accountability）
  - C. 協調性（coordination）
  - D. 持續性（continuity）
69. 有關慢性疾病運動的處方建議，以重視安全、漸進與個人化為原則，下列建議何者最不適當？
- A. 運動型態：有氧運動增加心肺耐力，阻力訓練改善肌力與肌耐力，伸展操改善柔軟度
  - B. 運動強度：主觀感受評估運動強度，中等強度為「可以說話，沒辦法唱歌」
  - C. 運動頻率：每週至少3天
  - D. 運動持續時間：不可分段做，每次須連續大約半小時至1個小時
70. 下列有關篩檢工具的特性，那些對臨床醫師及病人最有意義？
- A. 敏感度（sensitivity）及特異度（specificity）

- B.敏感度 (sensitivity) 及陽性預測值 (positive predictive value)
- C.特異度 (specificity) 及陰性預測值 (negative predictive value)
- D.陽性預測值 (positive predictive value) 及陰性預測值 (negative predictive value)
- 71.關於非語言溝通 (nonverbal communication) 的描述，下列何者正確？
- A.在人與人的溝通，非語言溝通所蒐集的訊息約占全部訊息的十分之一
- B.個人情緒及臉部所呈現之表情，在不同文化其表現方式有很大差異
- C.頭部微傾且注視對方，代表有興趣及專注於溝通
- D.兩手臂交叉於胸前代表放鬆
- 72.在基層服務的家庭醫師想進行社區健康促進計畫，以提升鄉民的健康，下列執行內容何者不適當？
- A.界定健康促進的鄉民範圍，譬如年齡、性別
- B.確認鄉民的健康課題
- C.擬定健康促進的介入計畫及執行步驟
- D.辦理衛生教育活動，同時宣導診所服務項目
- 73.末期病人出現躁動不安，甚至有視幻覺等譫妄 (delirium) 症狀時，如果需要選用藥物，下列何者為首選？
- A.安眠藥 (如Zolpidem)
- B.抗精神病藥物 (如Haloperidol)
- C.肌肉鬆弛劑 (如Chlorzoxazone)
- D.鎮靜劑 (如Benzodiazepine)
- 74.有關骨髓炎的診斷，下列何者正確？
- A.診斷是否及時與預後無明顯關係
- B.一般多需要先進行患部的X光片檢查，有時可據此加以診斷
- C.侵犯脊椎的骨髓炎大都不需要接受磁振造影檢查
- D.白血球同位素檢查為骨髓炎必要的診斷工具
- 75.一名酗酒男性因腹脹和食慾不佳來求診。超音波檢查發現病人有肝硬化，電腦斷層檢查呈現如圖，箭號所指之異常最可能是下列何種疾病所造成？



- A. portal hypertension
- B. lymphadenopathy
- C. hepatocellular carcinoma

D.intra-abdominal bleeding

76.老人肋骨骨折之後，最常引發何種併發症？

- A.肺炎
- B.肺栓塞
- C.張力性氣胸
- D.心包膜填塞

77.有關化學災難（chemical disaster）現場，應依化學災害處理原則，下列何者最為正確？

- A.傷患的除污（decontamination）應在冷區（cold zone）執行
- B.檢傷分類（triage）應該在暖區（warm zone）進行
- C.熱區（hot zone）應只執行傷患的搜救與移出污染區
- D.化學災難現場仍應先進行檢傷分類之後再執行除污

78.關於高滲透壓高血糖狀態（hyperosmolar hyperglycemic state, HHS），下列敘述何者最不適當？

- A.血糖值通常  $> 600$  mg/dL，血清重碳酸（serum bicarbonate）  $> 15$  mEq/L，動脈血pH值  $> 7.3$
- B.血中鈉離子濃度可當成體液缺少的可靠指標
- C.可能出現代謝性酸中毒（metabolic acidosis）
- D.血清滲透壓（serum osmolality）與疾病嚴重度、意識狀態改變和昏迷有正相關

79.A醫師預備要進行新藥品人體試驗，為讓更多病患進入此試驗，且因為現有治療方式效果不佳，A醫師不想在同意書上說明現有之治療方式。下列敘述何者正確？

- A.依據人體研究法之規定，人體研究之研究對象知情同意須告知事項，不包括其他可能之治療方式及說明，故A醫師可不用告知
- B.依據醫療法之規定，人體試驗之研究對象知情同意須告知事項，包括其他可能之治療方式及說明，故A醫師須告知
- C.知情同意是倫理問題，告知事項越多越好，法律並無規定
- D.A醫師可自行決定告知內容

80.為確保醫事人員執行醫療業務時之安全，依醫療法規定，下列敘述何者錯誤？

- A.任何人不得以強暴、脅迫、恐嚇或其他非法之方法，妨礙醫療業務之執行，致生危害醫療安全或其設施
- B.警察機關應協助排除或制止妨礙醫療業務之行為
- C.如涉及刑事責任者應由醫療機構主動提出告訴
- D.醫療法第24條規定醫療機構應採必要措施，以確保醫事人員執行醫療業務時之安全