

111年第二次專門職業及技術人員高等考試中醫師考試分階段考試、營養師、護理師、
社會工作師考試、111年專門職業及技術人員高等考試法醫師、語言治療師、聽力師、
牙體技術師、公共衛生師考試、高等暨普通考試驗光人員考試試題

代號：1106
頁次：9-1

等 別：高等考試

類 科：法醫師

科 目：一般醫學

考試時間：2 小時

座號：_____

※注意：(一)本試題為單一選擇題，請選出一個正確或最適當答案。

(二)本科目共 100 題，每題 1 分，須用 2B 鉛筆在試卡上依題號清楚劃記，於本試題上作答者，不予計分。

(三)禁止使用電子計算器。

- 下列何者非 A 型鏈球菌感染的咽炎 (group A streptococcal pharyngitis) 的常見症狀？
(A)鼻塞、咳嗽、聲帶沙啞 (B)偶爾有頭痛、畏冷、腹痛
(C)突發高燒 (D)好發年齡為 5~10 歲
- 下列何種疾病較少出現小腦症 (microcephaly)？
(A)先天性巨細胞病毒感染 (B)缺氧性腦病變
(C)神經纖維瘤 (D)唐氏症
- 母乳哺育的嬰兒若出生 30 天後仍然黃疸持續不退，下列何者是最合適的處置？
(A)抽血檢驗直接膽紅素及總膽紅素 (B)暫停餵母乳
(C)經皮檢測膽紅素 (D)給寶寶補充水分
- 兒童時期最常見的腎前性急性腎損傷 (Prerenal acute kidney injury) 的原因為何？
(A)急性腎盂腎炎 (B)腎病症候群 (C)紅斑性狼瘡性腎炎 (D)嚴重脫水
- 下列何種心臟病最不會於出生一週內就發生心臟衰竭？
(A)開放性動脈導管 (B)主動脈弓狹窄 (C)左心發育不全 (D)心室中膈缺損
- 下列何者非唐氏症 (Down syndrome) 患者常合併的特定器官主要畸形 (major malformation)？
(A)肛門閉鎖症 (imperforate anus) (B)十二指腸閉鎖 (duodenal atresia)
(C)裂腹畸形 (gastroschisis) (D)先天性巨結腸 (congenital megacolon)
- 關於肥厚性幽門狹窄 (Hypertrophic pyloric stenosis) 的敘述，下列何者錯誤？
(A)患者易有低血氯代謝性酸中毒 (B)嘔吐通常是在餵食後發生
(C)好發率：男>女 (D)通常是非膽汁性的嘔吐 (nonbilious vomiting)
- 關於腸套疊的敘述，下列何者錯誤？
(A)Barium enema reduction 後復發率約 30% (B)好發率：男>女
(C)最常見為 ileocolic type (D)可能與腺病毒有關
- 下列系統性用藥，何者不適用於治療異位性皮膚炎？
(A)Methotrexate (B)生物製劑“dupilumab”
(C)生物製劑「抗腫瘤壞死因子」 (D)Cyclosporine
- 當我們觀察到一個人全身皮膚、黏膜、甚至指甲都出現廣泛性的黑色素沉澱，同時有腹痛、倦怠、厭食、體重減輕等症狀，下列何種代謝性疾病最符合如上之敘述？
(A)愛迪生氏病 (Addison's disease) (B)糖尿病 (Diabetes mellitus)
(C)甲狀腺功能亢進症 (Hyperthyroidism) (D)尿崩症 (Diabetes insipidus)
- 自然產的新生兒於出生時預防性使用紅黴素或四環黴素眼藥膏，是為了免於產道可能存在有那種性病感染的風險？
(A)梅毒 (B)淋病
(C)尖形濕疣 (condyloma acuminatum) (D)疱疹
- 插管時若看不清楚聲帶，無法插管，下列敘述何者錯誤？
(A)嘗試用聲門上通氣工具，例如喉頭罩
(B)清除口腔異物或口水，維持呼吸道暢通
(C)一直試著插管，插不上要趕快再插，因為插不上病人會缺氧
(D)如果碰上無法插管，並且無法通氣，可能需要建立外科呼吸道
- 非去極化肌肉鬆弛劑 Cisatracurium 主要是靠下列何者作用或器官代謝？
(A)肝臟 (B)腎臟
(C)假膽鹼酯酶 (Pseudocholinesterase) (D)霍夫曼消除 (Hofmann elimination) 反應

- 14 局部麻醉劑“Lidocaine”如果過量引發毒性反應，一般來說，隨著血中濃度增加，其反應順序為下列何者較正確？
(A)心血管抑制→呼吸抑制→痙攣→意識消失 (B)耳鳴→心血管抑制→痙攣→呼吸抑制
(C)口舌麻木→呼吸抑制→耳鳴→意識消失 (D)耳鳴→痙攣→意識消失→心血管抑制
- 15 臨床上若懷疑膝蓋前十字韌帶（anterior cruciate ligament）損傷，下列何種檢查最適宜？
(A)一般 X 光（plain X-ray film） (B)超音波（ultrasonography）
(C)磁振造影（MRI） (D)電腦斷層掃描（computed tomography）
- 16 關於腦中風病人肢體功能恢復的敘述，下列何者是正確的？
(A)在腦中風發作後 6 週肢體功能恢復已達極限
(B)前大腦動脈梗塞者手部功能恢復一般較中大腦動脈梗塞者佳
(C)腦中風發作時上臂功能差者可預測手部功能不可能恢復
(D)腦中風的病人一定會產生單側上肢及下肢無力
- 17 50 歲冠狀動脈疾病患者接受運動心肺功能測試時，下列那一情況最須馬上停止測試？
(A)頭暈且嘴唇發紫 (B)心跳超過 150 次／分
(C)小腿酸痛 (D)收縮壓大於 170 毫米汞柱（mmHg）
- 18 一位 65 歲男性，近兩年來逐漸發現眼睛往上看與往下看會有困難，此外行動日漸緩慢，四肢及頸部肌肉出現僵硬的症狀，走路也容易跌倒。以上表現，最有可能是下列何種疾病？
(A)常壓性水腦（Normal pressure hydrocephalus）
(B)原發性巴金森氏症（Idiopathic Parkinson's disease）
(C)多系統萎縮（Multiple system atrophy）
(D)進行性核上神經麻痺症（Progressive supranuclear palsy）
- 19 一位 50 歲女性，在一週前接受疫苗注射後，發生四肢末端麻木，二天後出現四肢漸進性無力而無法行走，四肢觸覺也變差，其深部肌腱反射下降，腦脊髓液檢查發現蛋白質濃度升高。以上表現，最有可能是下列何種疾病？
(A)重症肌無力（Myasthenia gravis）
(B)格林-巴利症候群（Guillain-Barré syndrome）
(C)多發性肌炎（Polymyositis）
(D)大腦靜脈竇栓塞（Cerebral venous sinus thrombosis）
- 20 下列何種運動神經元疾病，最常同時造成上運動神經元及下運動神經元的退化？
(A)肌萎縮性側索硬化症（Amyotrophic lateral sclerosis）
(B)脊髓肌肉萎縮症（Spinal muscular atrophy）
(C)脊髓延髓性肌肉萎縮症（Spinal and bulbar muscular atrophy; Kennedy disease）
(D)遺傳性痙攣性下身麻痺（Hereditary spastic paraplegia）
- 21 下列有關鼻咽癌（nasopharyngeal carcinoma, NPC）的敘述，何者正確？
(A)以女性占大多數
(B)最常發生的位置是鼻咽中線位置（central）
(C)病理下常見的組織型態是角化鱗狀上皮細胞癌（keratinizing squamous cell carcinoma）
(D)最常見的症狀是無痛性的頸部腫塊
- 22 下列有關唾液腺腫瘤（salivary gland tumor）的敘述，何者正確？
(A)最常見的良性唾液腺腫瘤是 Warthin 氏瘤（Warthin tumor）
(B) Warthin 氏瘤常見於有抽菸習慣的男性，且可能雙側發生
(C)良性混合瘤（mixed tumor）通常具完整被膜（capsule），手術時單純執行取核術（enucleation）即可
(D)良性混合瘤雖可能隨時間增大，但沒有惡性轉化的可能性
- 23 下列有關顳骨骨折（temporal bone fracture）的敘述，何者正確？
(A)極少伴隨有中樞神經（central nervous system）或頸椎的損傷
(B)若無顏面神經麻痺情形，幾乎可以排除顳骨骨折的可能性
(C)最常見的是垂直於顳骨巖部（petrous pyramid）長軸的橫向骨折（transverse fracture）
(D)平行於顳骨巖部長軸的縱向骨折（longitudinal fracture）常來自於側向撞擊（lateral blows）

- 24 擴大左肝切除術 (Extended left hepatectomy) 是指切除肝臟那些部分 (Couinaud segments) ?
(A)第 12345 節 (B)第 12358 節 (C)第 23458 節 (D)第 45678 節
- 25 小腸阻塞較罕見的原因是:
(A)小腸腫瘤 (B)手術後沾黏 (C)疝氣 (D)糞石 (bezoars)
- 26 病患因急性膽囊炎接受傳統式膽囊切除手術,發現膽囊破裂膿瘍散落腹腔內,其傷口屬於下列何種手術傷口分類?
(A)清潔傷口 (B)清潔但易受污染傷口
(C)污染傷口 (D)髒或已感染傷口
- 27 下列關於脾臟切除的適應症何者錯誤?
(A)免疫性血小板減少症 (Immune thrombocytopenic purpura, ITP) 的患者若血小板不足 $50,000/\text{mm}^3$ 則不適合手術
(B)若 HIV 的患者同時發生了 ITP, 仍然適合做脾臟切除
(C)脾臟膿瘍的成因有七成來自於血循感染, 其中約有 1/3 的成人患者為多發性膿瘍, 需要做手術切除
(D)正常體積的脾臟適合使用腹腔鏡微創手術做切除, 也可以用機器人手臂進行
- 28 下列關於胃癌的敘述何者正確?
(A)超過 3 公分以上的腫瘤就不建議使用內視鏡黏膜切除術 (EMR) 或者黏膜下剝離術 (ESD) 做治療
(B)胃部的腸胃道基質瘤 (GIST) 切除需要有足夠的安全距離, 也要做淋巴結廓清術以達到適當分期
(C)胃腺癌的分期根據第八版 AJCC TNM staging system, 若淋巴結轉移數 <7 為 N1、 $7\sim 15$ 顆為 N2、 >15 為 N3
(D)胃部的淋巴瘤大約占比為 3%, 由於常合併有腫瘤流血、胃出口阻塞或破裂等併發症, 手術治療為第一選擇
- 29 下列關於胃潰瘍的敘述何者錯誤?
(A)多數的胃潰瘍與幽門螺旋桿菌 (Helicobacter pylori) 的感染及非類固醇消炎藥 (NSAID) 的使用有關
(B)好發年齡為 55~65 歲, 危險因子包含抽菸、喝酒及使用類固醇
(C)相較於十二指腸潰瘍, 胃潰瘍的發生原因更可能是惡性腫瘤
(D)相對於胃潰瘍, 十二指腸潰瘍的治療通常不包含治療幽門螺旋桿菌 (Helicobacter pylori) 感染
- 30 在臺灣, 下列關於肝硬化的敘述何者正確?
(A)肝硬化的成因多數為酒精性肝硬化, 此外為慢性 B 型肝炎及慢性 C 型肝炎
(B)肝硬化後易產生門靜脈高壓, 定義為門靜脈及肝靜脈的壓差達 5 mmHg 以上
(C)門靜脈高壓形成大量腹水及胃食道靜脈瘤, 合併吐血時第一線治療為緊急剖腹手術
(D)若病人合併有肝細胞癌, 就不可以做肝臟移植手術
- 31 65 歲男性患有慢性 B 型肝炎, 規則腹部超音波追蹤下新發現一顆 2 cm 結節位於右肝, 下列檢查何者正確?
(A)若腎功能良好, 可安排顯影電腦斷層掃描, 若有動脈期顯影且靜脈期影像強度降低, 可初步確診為肝細胞癌
(B)病人抽血後顯示肝指數正常亦無黃疸, 可接受大範圍肝臟切除
(C)早期檢查出較小的腫瘤, 故此病人接受小部分肝切除即能達到足夠的安全範圍
(D)病人決定接受手術後安排術前肝臟功能檢查: ICG 15 min 為 15%、ICG 20 min 為 7%; 他因此不能接受微創手術
- 32 40 歲婦女, 身高 164 公分、體重 70 公斤, 飯後腹脹腹痛合併嘔吐, 至急診就診後測量體溫為攝氏 39.3 度、心跳 113 次/分、血壓 110/65 mmHg; 身體檢查發現右上腹局部壓痛且吸氣時加劇、腹部無反彈痛, 關於此病人之敘述下列何者錯誤?
(A)若無手術禁忌症, 此病人應接受緊急手術切除病灶
(B)也能選擇保守性治療, 但仍有 20% 的患者因療效不佳而需要緊急手術
(C)若病人為手術高風險族群, 可先經皮置放引流管待 3~6 個月後再行手術
(D)最可能的病因是急性闌尾炎, 可用腹部超音波迅速診斷
- 33 幼孩的腹部急症, 病史及病程無法做為可靠的診斷依據, 下列身體檢查及可能診斷何者錯誤?
(A)草莓果醬狀的大便 (currant jelly stool); 腸套疊 (Intussusception)
(B)膽汁性嘔吐 (bilious emesis); 中腸扭轉 (midgut volvulus)
(C)睪丸紅腫痛、超音波無血流; 副睪炎 (epididymitis)
(D)廣泛性腹脹及右下腹壓痛; 急性闌尾炎 (acute appendicitis)
- 34 痛覺神經末梢主要可能會釋放下列何種物質, 來刺激肥大細胞釋出組織胺?
(A) Bradykinin (B) Prostaglandin (C) Substance P (D) 5-HT (serotonin)

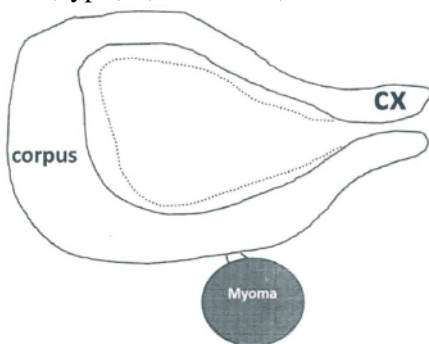
- 35 正常情況下，成人保持放鬆，閉上眼睛但維持清醒時，所測得的最顯著的腦波節律通常是下列何者？
(A) alpha rhythm (B) beta rhythm (C) theta rhythm (D) delta rhythm
- 36 缺乏下列何者，最可能導致骨骼肌之肌動蛋白 (actin) 與肌凝蛋白 (myosin) 處於持續結合狀態 (rigor state) ？
(A) ATP (B) Ca^{++}
(C) myosin light-chain phosphatase (D) myosin light-chain kinase
- 37 在生理情況下，下列何種蛋白質對血液滲透壓之影響最大？
(A) globulin (B) albumin (C) defensin (D) fibrinogen
- 38 下列何者敘述，最符合二尖瓣狹窄 (mitral stenosis) 患者的情況？
(A) 患者有左心室肥大 (B) 患者左心房壓上升，導致肺水腫
(C) 身體的補償功能使腎臟排出鹽和水的量增加 (D) 劇烈運動容易造成患者急性右心室衰竭
- 39 下列關於移行性運動複合波 (Migrating Motor Complex) 的敘述，何者正確？
(A) 正常情況下，一般移行速度約為 5 cm/min
(B) 加速時，會導致下痢
(C) 飯後會加快，幫助消化
(D) 正常情況下，一般每一循環所需時間約為 6 小時
- 40 下列關於腎臟血流自動調節 (autoregulation) 的敘述，何者正確？
(A) 腎臟處於任何的血壓狀態下都能利用自動調節使腎臟的血流維持穩定
(B) 腎臟血流自動調節是藉由改變心臟輸出量來達成
(C) 去神經 (denervation) 處置會損害腎臟血流自動調節
(D) 血管平滑肌麻醉劑會損害腎臟血流自動調節
- 41 有關腎上腺皮質素 (cortisol) 的敘述，下列何者錯誤？
(A) 其分泌會受到生物時鐘所調控
(B) 與血中蛋白質結合之皮質素占血中皮質素總量的 90% 以上
(C) 會受腦下垂體前葉分泌促腎上腺皮質刺激素 (ACTH) 所調控
(D) 血中蛋白質結合之皮質素濃度升高是產生負回饋調控的關鍵因素
- 42 有關胰臟胰島素分泌調控，下列敘述何者錯誤？
(A) 葡萄糖主要經由第二型葡萄糖轉運蛋白 (GLUT2) 進入胰島素分泌細胞
(B) 血鉀升高可促進胰島素分泌作用
(C) 分泌細胞內 ATP 的濃度升高，可促進胰島素的分泌作用
(D) 副交感神經末梢分泌乙醯膽鹼會抑制胰島素的分泌作用
- 43 下列何種荷爾蒙最主要是由腦下垂體後葉 (posterior pituitary) 所分泌？
(A) Vasopressin (B) Prolactin
(C) Renin (D) Gonadotropin releasing hormone (GnRH)
- 44 下列何項因素不影響口服藥物的生體可用率 (bioavailability) ？
(A) 肝臟 first-pass effect (B) 劑量
(C) 飯前或飯後服用 (D) 脂溶性
- 45 下列何者是一種前驅藥 (prodrug)，口服後經由肝臟酵素作用產生活性代謝物，可藉由抑制 neuraminidase 而用於早期治療 A 型流感 (influenza A) ？
(A) zanamivir (B) oseltamivir (C) peramivir (D) amantadine
- 46 有關糖皮質激素 (glucocorticoids) 作用的敘述，下列何者錯誤？
(A) 具有增加肝醣分解 (glycogenolysis) 和糖質新生 (gluconeogenesis) 的作用
(B) 具有減少成骨細胞 (osteoblast) 的形成和活性
(C) 具有增加胃腸道鈣吸收的作用
(D) 具有減少促甲狀腺激素 (thyroid-stimulating hormone) 分泌的作用

- 47 有位女士在高速公路出車禍，因出血不止需緊急輸血，其出血不止的原因主要是該女士平日有服用某種藥物來降低動脈血栓的形成，因為這個藥物會不可逆地抑制 cyclooxygenase 而減少血小板 thromboxanes 的合成，導致無法凝血，所以需大量輸血來取代其本身的血液。這個藥物最可能是下列何者？
(A) indomethacin (B) aspirin (C) ibuprofen (D) misoprostol
- 48 Leuprolide 和 cetorelix 皆會影響 gonadotropin 的釋放，但二者作用不同，主要是 cetorelix 具有下列何種特性？
(A) 可以口服投與
(B) 比 leuprolide 較快抑制 LH 及 FSH 的分泌
(C) 刺激 gonadotropin 釋放的作用較 leuprolide 強
(D) 用於體外受精時，懷孕的成功率遠高於 leuprolide
- 49 下列何種治療心律不整 (cardiac arrhythmia) 的藥物，不宜以口服的方式給藥？
(A) lidocaine (B) verapamil (C) amiodarone (D) mexiletine
- 50 下列何種藥物，最適合作為 cardiac stress test 的用藥？
(A) terbutaline (B) dopamine (C) dobutamine (D) fenoldopam
- 51 下列何者可緩解便秘和肝性腦病變 (hepatic encephalopathy)？
(A) lactulose (B) bisacodyl
(C) polyethylene glycol (PEG) (D) senna
- 52 下列有關抗癲癇藥物 (antiepileptic drugs) phenytoin 藥理作用敘述，何者錯誤？
(A) fosphenytoin 為 phenytoin 的前驅藥物，其水溶性及穩定性較 phenytoin 佳
(B) phenytoin 具有縮短動作電位不反應期的作用，因此具有抑制神經元連續性動作電位的發生
(C) phenytoin 與血清中的白蛋白 (albumin) 具有高度的結合效應
(D) 長期使用 phenytoin 會導致維生素 D 代謝異常，進而引起骨軟症 (osteomalacia) 的發生
- 53 下列何者是銅中毒之最佳解毒劑？
(A) dimercaprol (B) hydroxocobalamin (C) unithiol (D) penicillamine
- 54 蛋白質複合體 (protein complexes) 受熱發生變性 (heat-induced denaturation) 的過程，不涉及下列何種層級的蛋白質構形變化？
(A) 一級結構 (B) 二級結構 (C) 三級結構 (D) 四級結構
- 55 下列何種因子存在下最可能誘發蛋白質結構中雙硫鍵 (disulfide bond) 的形成？
(A) 蛋白水解酶 (B) 維生素 C (C) 氧氣 (D) 維生素 E
- 56 有關酵素作用的動力學參數之敘述，下列何者錯誤？
(A) 對於 Michaelis-Menten kinetics 當反應初速度 V_0 等於 V_{max} 一半時，受質濃度 ($[S]$) 等於 K_m
(B) 催化常數 k_{cat} 等於 V_{max} 除以全部酵素濃度 (E_t)
(C) 酵素對受質的特異性常數 (specificity constant) 常以 k_{cat}/K_m 表示
(D) 從酵素反應的雙倒數圖 (double-reciprocal plot) 中，所求得之斜率為 $1/V_{max}$
- 57 Biotin 是 pyruvate carboxylase 的重要輔酶，biotin 在此酵素的反應中做為下列何種物質的傳遞者 (acceptor and donor)？
(A) CO_2 (B) 甲基 (C) 電子 (D) 磷酸根
- 58 下列何者能與 DNA 序列 (5') GTGATCAAGC (3') 配對成雙股 DNA？
(A) (5') CACTAGTTCG (3') (B) (5') GTGATCAAGC (3')
(C) (5') GCTTGATCAC (3') (D) (5') GCCTAGTTUG (3')
- 59 關於 lac 操縱組 (lac operon) 的敘述，何者正確？
(A) 乳糖 (lactose) 能增強葡萄糖 (glucose) 對 lac 操縱組的誘導能力 (inducibility)
(B) 葡萄糖能減少乳糖對 lac 操縱組的誘導能力
(C) lac 操縱組的調控主要是作用在轉譯層次
(D) 在葡萄糖的存在下，乳糖也能大量誘導 lac 操縱組基因的表現
- 60 關於真核生物基因表現的敘述，何者錯誤？
(A) mRNA 的合成主要由 RNA polymerase II 負責
(B) mRNA 的 3'端會進行多磷酸化 (poly-phosphorylation) 以穩定其結構
(C) DNA 上的甲基化可影響基因的表現
(D) Histones 上的乙醯化程度可影響基因的表現

- 61 Glucose 6-phosphate 可直接參與下列那些代謝途徑？ ① glycogen synthesis ② gluconeogenesis ③ pentose phosphate pathway
(A) 僅①② (B) 僅①③ (C) 僅②③ (D) ①②③
- 62 關於主動運輸，下列敘述何者正確？
(A) 離子梯度可提供運輸能量 (B) 不需要消耗細胞能量
(C) 運輸方向由運輸物質的濃度梯度來決定 (D) 參與二氧化碳的運輸
- 63 下列何種尿素循環 (urea cycle) 之產物，可經轉換成 malate，進入檸檬酸循環 (citric acid cycle) 後，再度進入尿素循環？
(A) glutamine (B) fumarate (C) carbamyl phosphate (D) urea
- 64 一位 30 歲男性有 AIDS 病史 (HIV 感染)，因高燒而至醫院就診，經血液培養檢查報告為分枝桿菌 (mycobacteria) 生長，下列那種分枝桿菌最有可能感染此患者？
(A) *Mycobacterium kansasii* (B) *Mycobacterium leprae*
(C) *Mycobacterium avium* (D) *Mycobacterium marinum*
- 65 嘉義東港的青蚵嫂，工作後覺得倦怠，因為斷續發冷又發熱伴隨腹脹及茶色尿情形，醫師判斷最可能是下列那一株菌所造成的細菌性的肝膿瘍？
(A) 創傷弧菌 (*Vibrio vulnificus*) (B) 腸炎弧菌 (*Vibrio parahaemolyticus*)
(C) 霍亂弧菌 (*Vibrio cholerae*) (D) 哈維弧菌 (*Vibrio harveyi*)
- 66 一個健康的正常人所取得之檢體，下列那些應該是無菌的 (sterile specimens)？① urine ② CSF ③ blood ④ sputum ⑤ stool ⑥ vaginal discharge
(A) ①②③ (B) ②③④ (C) ③④⑤ (D) ④⑤⑥
- 67 下列何者不是抗巨細胞病毒 (cytomegalovirus) 之藥物？
(A) cidofovir (B) ganciclovir (C) oseltamivir (D) foscarnet
- 68 下列有關抗黴菌藥物之敘述，何者錯誤？
(A) Flucytosine 主要抑制黴菌 DNA 及 RNA 合成
(B) Amphotericin B 主要抑制黴菌細胞壁生成
(C) Terbinafine 之作用機轉為降低麥角固醇 (ergosterol) 產生
(D) Fluconazole 是治療念珠菌擴散感染 (disseminated candidiasis) 之常用藥物
- 69 下列何種補體成分的基因缺陷，將無法有效的清除免疫複合物？
(A) C1、C2 或 C4 (B) C5-C9
(C) factor D 或 factor P (D) 調節因子 decay-accelerating factor (DAF) 或 CD59
- 70 抗菌勝肽 (Antimicrobial peptide, AMPs) 和溶菌酶 (Lysozyme) 都是第一線先天性免疫系統的成員，下列有關抗菌勝肽和溶菌酶的敘述何者正確？
(A) 抗菌勝肽主要是由上皮細胞所分泌出來帶有負電的勝肽，會在細菌的細胞膜上形成孔洞並破壞其結構，是非常古老的抗菌武器
(B) 抗菌勝肽包含 Defensin 及 Cathelicidine 都是先做出不具活性 (Inactive) 的勝肽，只有被蛋白酶切割後才會活化
(C) 溶菌酶除了可以分解細菌的細胞壁外，還可以破壞細菌的細胞膜
(D) 溶菌酶對付革蘭氏陰性菌效果比革蘭氏陽性菌效果好，因為前者細胞壁比較薄
- 71 有關初級 (primary) 和次級 (secondary) 抗體反應 (antibody response) 的比較，下列何者正確？
(A) 初級抗體的產生量 (amount) 比次級抗體產生量高
(B) 初級抗體的親和力 (affinity) 比次級抗體的親和力強
(C) 初級抗體反應主要產生 IgM
(D) 次級抗體反應主要產生 IgG，但不產生 IgA 及 IgE
- 72 下列何者不屬於自體免疫反應 (autoimmune reaction) 相關的疾病？
(A) type II diabetes (B) Rheumatoid arthritis
(C) Multiple sclerosis (D) Systemic lupus erythmatosus
- 73 在器官移植中，所謂 isograft 是指：
(A) 自己身上組織移植至自己身上其他部位 (B) 同卵雙胞胎之器官做移植
(C) 同種但不同 HLA 個體之器官移植 (D) 將豬皮暫時移植到燒傷病人

- 74 有關昏厥 (syncope) 的敘述，下列何者錯誤？
(A) 病患短暫性的意識喪失，通常可以自行恢復
(B) 常因為急性大腦血液循環不足而造成
(C) 病患若同時伴有胸痛，應屬高危險群，最好進一步檢查治療
(D) 病患已知有心房顫動多年，不需要列為高危險群
- 75 下列何者是醛固酮 (aldosteronism) 過高患者最常見的症狀？
(A) 高血壓、血鉀過低
(B) 高血壓、血鈉過低
(C) 低血壓、血鉀過低
(D) 低血壓、血鈉過低
- 76 下列何者不是心血管系統疾病常見的症狀？
(A) 下肢水腫
(B) 腹脹
(C) 胸痛
(D) 呼吸困難
- 77 一位 44 歲男性到內科門診看病，主訴最近 3 個月來逐漸發現有血壓偏高 (約 150~160/95~100 mmHg) 的現象，醫師在詳細問診與身體診察後，綜合判斷認為他得了高血壓，建議病人調整生活型態並安排一些檢查。一個月後回診，病人說已盡力調整生活型態，但血壓仍是偏高 (約 150~155/93~98 mmHg)，此時血液生化檢查報告顯示肌酸酐 (creatinine) 為 1.6 mg/dL，其他血糖、肝功能、血脂數值皆正常。醫師在綜合考慮後決定使用 angiotensin converting enzyme inhibitor- enalapril 每日 20 mg 來降低血壓，在 3 個月治療後若發生下列何種狀況，須停止 enalapril 之使用？
(A) 血鉀高於 5.5 mEq/L
(B) 肌酸酐 (creatinine) 增加到 1.7 mg/dL
(C) eGFR (estimated glomerular filtration rate) 減少 5%
(D) 血鈉 140 mEq/L
- 78 肺部電腦斷層是確診支氣管擴張 (bronchiectasis) 的重要檢查，下列何者不是肺部電腦斷層中可以發現的典型支氣管擴張變化？
(A) tram tracks 變化
(B) signet-ring 徵候
(C) 正常的 bronchial tapering 消失
(D) 毛玻璃狀 (ground glass opacity) 變化
- 79 下列何者不是慢性腎臟病 (chronic kidney disease, CKD) 的高危險族群？
(A) 80 歲女性罹患糖尿病 25 年病史
(B) 50 歲女性擔任印刷排版工作，每日長坐在電腦桌前，於近兩個月出現腰痛與腰酸
(C) 50 歲女性長期偏頭痛，自行在藥局買止痛藥，已服用達 8 年時間
(D) 80 歲榮民有高血壓病史 30 年，規則服藥
- 80 一位 50 歲無症狀病患，體格檢查發現 total bilirubin 2.3mg/dL (正常值 < 1.2 mg/dL)，direct bilirubin 0.4 mg/dL、AST、ALT、alkaline phosphatase 及 albumin 均正常，hemoglobin 14 g/dL，小便檢查正常，無喝酒或使用藥物病史，HBsAg 及 anti-HCV 均為陰性，最可能之診斷為何？
(A) Dubin-Johnson syndrome
(B) Crigler-Najjar syndrome
(C) Gilbert's syndrome
(D) Extrahepatic bile duct obstruction
- 81 幽門桿菌之感染與下列何者較無因果關係？
(A) 胃腺癌
(B) 十二指腸潰瘍
(C) 胃淋巴瘤
(D) 偽黏膜性大腸炎
- 82 有關細菌性腦膜炎 (bacterial meningitis)，下列敘述何者正確？
(A) 大於 20 歲的病患，腦膜炎雙球菌是最常見的致病原
(B) 庫欣氏反射是腦壓高的臨床症狀，其中包括心跳快，血壓高及呼吸不規則
(C) 在肺炎雙球菌感染所造成的細菌性腦膜炎，建議在抗生素之外，亦投予類固醇 (dexamethasone)
(D) 抗生素投予會影響病原體的檢出率，因此應在腦脊髓液採檢後，才可以投予抗生素治療
- 83 55 歲男性病人，因為診斷為何杰金氏淋巴瘤，接受化學治療。自化療開始之後 10 日，白血球數目下降至 $1.5 \times 10^9/L$ ，中性球比例為 20%；病人同時有畏寒及發高燒的症狀。下列何者為適切的作法？
(A) 病人發燒，中性球低下，應立即輸注白血球濃縮液
(B) 先退燒，待血液培養結果揭曉，再根據藥物敏感性試驗給予抗生素
(C) 可以使用白血球生長因子 (granulocyte colony-stimulating factor, G-CSF)，加速中性球數目的恢復
(D) 應立即給予抗病毒藥物 (如 acyclovir) 治療
- 84 在重鬱症 (major depressive disorder) 之神經化學物質的研究中發現，最不可能是下列何種神經化學物質不平衡所造成？
(A) 血清素 (serotonin)
(B) 正腎上腺素 (norepinephrine)
(C) 多巴胺 (dopamine)
(D) 乙醯膽鹼 (acetylcholine)

- 85 嗜睡 (hypersomnia) 常見的原因，不包括下列何者？
(A) 猝睡症 (narcolepsy) (B) 不寧腿症候群 (restless leg syndrome)
(C) 睡眠剝奪 (sleep deprivation) (D) 甲狀腺亢進
- 86 安非他命雖是一種成癮性相當高的物質，但其臨床戒斷症狀較不易察覺，下列敘述有關安非他命之戒斷症狀何者錯誤？
(A) 容易疲勞 (B) 神情遲滯或急躁不安
(C) 瞳孔放大 (D) 食慾增加
- 87 下列有關膀胱癌的敘述，何者錯誤？
(A) 最常見的症狀是無痛性的肉眼可見之血尿
(B) 做經尿道膀胱腫瘤切除手術後，接著使用膀胱內化學藥物灌注可以減少膀胱癌復發機率
(C) 進行根治性膀胱切除術 (radical cystectomy) 時，最常用來做尿液分流的小腸為空腸 (jejunum)
(D) 進行膀胱切除的適應症包含：腫瘤侵犯到肌肉層以上 (>T2)、反覆經尿道切除後依然復發的膀胱癌、膀胱癌原位癌、分類為高惡性度膀胱癌、大範圍的膀胱腫瘤而無法完整切除
- 88 紫尿袋症候群 (purple urine bag syndrome, PUBS) 指的是放置一段時期的導尿管與尿袋出現紫色色素沉積，下列敘述何者錯誤？
(A) rubber 材質導尿管比 silicon 材質導尿管容易造成 PUBS
(B) 有便秘的年長失能女性病人較容易發生
(C) 目前推測係因外在攝取色氨酸 (tryptophan) 被腸道細菌代謝後，再經肝臟合成代謝後分泌於鹼性尿液經細菌代謝而形成
(D) 常見造成 PUBS 的泌尿道細菌為格蘭氏陽性菌，如 *Klebsiella pneumoniae* 等
- 89 PDE-5 抑制劑的使用改變了泌尿科醫師對於勃起功能障礙的治療，該藥物為下列何種作用機轉？
(A) 增加一氧化氮 (B) 減少一氧化氮 (C) 增加乙醯膽鹼 (D) 減少乙醯膽鹼
- 90 黃小姐罹患類風濕性關節炎，多隻手指呈現近端指節關節過度伸張 (proximal interphalangeal joint hyperextension)，遠端指節關節屈曲變形 (distal interphalangeal joint flexion)，這是屬於何種變形？
(A) boutonnière deformity (B) swan-neck deformity
(C) mallet finger (D) claw finger deformity
- 91 一位 56 歲左側乳癌術後女性患者，主訴近兩個月走路時，右髖部會疼痛及跛行，有時需拐杖協助。X 光片顯示其右股骨大、小轉子間有一個占據將近 1/2 的蝕骨性 (osteolytic) 病灶，下列敘述何者最不適當？
(A) 一定是乳癌轉移
(B) 安排全身骨骼同位素掃描評估
(C) Mirels criteria 是用來評估患者發生骨病理性骨折的風險
(D) 應盡速會診骨科醫師，評估預防性內固定的可行性與必要性
- 92 23 歲男性因車禍直接撞擊到右上臂，X 光檢查顯示肱骨中下端骨折合併移位，身體檢查發現右腕關節無法背屈 (dorsiflexion)，最有可能受傷的神經為何？
(A) 正中神經 (B) 尺神經 (C) 橈神經 (D) 腋下神經
- 93 妊娠期間最常見的細菌感染部位是：
(A) 呼吸道 (B) 泌尿道 (C) 胃腸道 (D) 陰道
- 94 依照 FIGO leiomyoma classification system 對子宮肌瘤位置的分類，下圖肌瘤 (myoma) 是屬於第幾分類 (type) (cx=cervix)？



- (A) Type 0 (B) Type 3 (C) Type 7 (D) Type 8

- 95 G₁P₀ 妊娠 35 週超音波診斷為完全性前置胎盤 (placenta previa totalis)，存活胎兒的產前產後正確醫療處置方式為：
- (A)若胎兒為頭位，並無產前出血可進行陰道分娩
 - (B)剖腹生產是唯一的生產方式
 - (C)可採用陰道分娩，因為胎盤一經娩出，大量出血即會停止
 - (D)子宮後壁的前置胎盤較可能合併植入性胎盤 (placenta accreta)，可以於分娩前確立診斷
- 96 32 歲女性於 3 個月前因妊娠 2 個月合併胎死腹中而接受人工流產手術，術後至今尚無月經來過。近 2 日常感覺下腹陣發性疼痛，於今日加劇而就醫。經陰道指診發現子宮有觸壓疼痛的情形，尿液懷孕試驗呈現陰性反應。經陰道超音波掃描子宮發現有附圖之情形，依據圖示此患者最適合之診斷為：



- (A)輸卵管水腫 (hydrosalpinx)
 - (B)輸尿管水腫 (hydronephrosis)
 - (C)子宮頸閉鎖 (cervical canal stenosis)
 - (D)子宮內膜增生 (endometrial hyperplasia)
- 97 在初期懷孕，若要診斷子宮外孕、流產或為正常子宮內懷孕，可藉由偵測血液中 beta hCG (human chorionic gonadotropin) 在兩次間隔 48 小時的血液濃度變化作為臨床參考。據此，臨床上若懷疑患者子宮外孕，公認是依據血液中 beta hCG 值在 48 小時間隔有上升但是未超過多少，作為臨床診斷指標？
- (A) 22%
 - (B) 44%
 - (C) 66%
 - (D) 88%
- 98 下列何者可能是卵巢癌的機率最高？
- (A) 60 歲婦女，腹部有 10 公分卵巢腫瘤，腫瘤指數 CA125：300 U/mL
 - (B) 30 歲婦女，腹部有 5 公分卵巢腫瘤，腫瘤指數 CA125：50 U/mL
 - (C) 50 歲婦女，腹部有 7 公分卵巢腫瘤，腫瘤指數 CA125：10 U/mL
 - (D) 20 歲婦女，腹部有 8 公分卵巢腫瘤，腫瘤指數 CA125：20 U/mL
- 99 侵襲性子宮頸癌是一種能被預防的疾病，下列何者不是子宮頸癌能被預防的原因？
- (A)因為有一個長時間的癌前病變過程
 - (B)有子宮頸細胞學篩檢計畫
 - (C)癌前病變的治療是有效的
 - (D)可用抗病毒藥物治療導致子宮頸癌的人類乳突病毒 (HPV) 感染
- 100 下列何者不是次發性痛經的可能原因？
- (A)子宮腺肌症
 - (B)具荷爾蒙作用之子宮內裝置 (hormonal IUD)
 - (C)子宮內膜瘰肉
 - (D)處女膜閉鎖