

112年第二次專門職業及技術人員高等考試營養師、護理師、社會工作師考試、
112年專門職業及技術人員高等考試法醫師、語言治療師、聽力師、
牙體技術師、公共衛生師考試、高等暨普通考試驗光人員考試試題

等 別：高等考試

類 科：語言治療師

科 目：神經性溝通障礙學

考試時間：1 小時

座號：_____

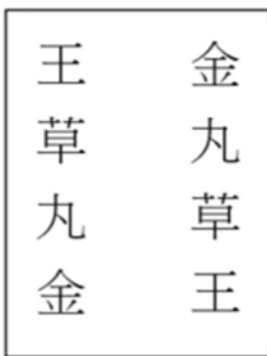
※注意：(一)本試題為單一選擇題，請選出一個正確或最適當答案。

(二)本科目共 50 題，每題 2 分，須用 2B 鉛筆在試卡上依題號清楚劃記，於本試題上作答者，不予計分。

(三)禁止使用電子計算器。

- 1 左側上顳回後方缺血性中風的患者，最不會發生下列何種語言障礙？
(A)空洞語 (empty speech) (B)迂迴語 (circumlocution)
(C)文法錯亂症 (paragrammatism) (D)失文法症 (agrammatism)
- 2 下列關於大腦語言區的描述，何者正確？
(A)額葉的三角部 (pars triangularis) 和眶部 (pars orbitalis) 負責語法和音韻處理
(B)額葉的島蓋部 (pars opercularis) 負責語意處理
(C)緣上回 (supramarginal gyrus) 損傷會導致音韻障礙
(D)弓狀束 (arcuate fasciculus) 是屬於上縱束 (superior longitudinal fasciculus) 的一部分，將神經訊息從布洛卡區傳至渥尼克區
- 3 某患者的電腦斷層掃描顯示左後下額葉 (left posterior inferior frontal lobe) 處有腦梗塞，最可能造成下列何種失語症？
(A)布洛卡型失語症 (Broca's aphasia)
(B)命名不能型失語症 (anomic aphasia)
(C)跨皮質感覺型失語症 (transcortical sensory aphasia)
(D)傳導型失語症 (conduction aphasia)
- 4 有關記憶 (memory) 的例子與說明，下列何者錯誤？
(A)「記得你 15 歲時被公車撞到」是陳述性記憶 (declarative memory)
(B)「當你聞到紅豆餅的香味」是屬於感覺登錄 (sensory register)
(C)「記得今天下午二點要開科室會議」是情節記憶 (episodic memory)
(D)走過朋友身旁聽到「...特斯拉...」知道它是一部電動車，是屬於語意記憶 (semantic memory)
- 5 下列那個區域和跨皮質感覺型失語症 (transcortical sensory aphasia) 的神經損傷部位完全無關？
(A)中顳回後側 (posterior middle temporal gyrus) (B)弓狀束 (arcuate fasciculus)
(C)視覺聯合皮質區 (visual association cortex) (D)角回 (angular gyrus)
- 6 某一失語症個案在下列評估中的表現如下：語句長度為 7 個詞彙；4 選 1 之聽理解圖卡指認正確率為 85%；給予指令請個案完成，正確率為 80%；請個案仿說句子，正確率為 80%，長度最多可到達 7 個音節。其失語症應屬於下列何種類型？
(A)跨皮質運動型失語症 (transcortical motor aphasia)
(B)跨皮質感覺型失語症 (transcortical sensory aphasia)
(C)命名不能型失語症 (anomic aphasia)
(D)布洛卡型失語症 (Broca's aphasia)
- 7 患者在中風後出現失語症，依據家人的描述，他可以理解 9 成簡單對話，多半也能針對家人的詢問做出適切的反應，但在說話時常會有一些錯字，以下是家人提供的錄音檔內容：
家人：「你今天晚餐想吃什麼？」 患者：「我想吃ㄍㄨㄛ 鍋...不是...是ㄅㄛ 鍋...不是啦...哎唷...
是是火鍋啦！我晚上想吃火鍋」
根據上述，該患者的失語症最有可能是下列何者？
(A)跨皮質運動型失語症 (transcortical motor aphasia)
(B)布洛卡型失語症 (Broca's aphasia)
(C)傳導型失語症 (conduction aphasia)
(D)命名不能型失語症 (anomic aphasia)

- 8 關於單純失認症 (agnosia) 的說明，下列何者正確？
(A)聽覺失認症的病人無法朗讀報紙且不理解內容
(B)聽覺口語失認症的病人可以知道手機鈴聲響了要接
(C)聽覺失認症的病人純音聽力檢查有異常
(D)聽覺口語失認症多因單側大腦顳葉損傷造成
- 9 有關深層失讀症 (deep alexia) 之敘述，下列何者正確？
(A)是由於在 Coltheart 所提出的雙路徑閱讀模式 (dual route model) 中的形音轉換 (grapheme-phoneme conversion) 路徑受損所致
(B)個案常出現語意型的錯誤
(C)規律字 (例如：裡、理、鯉) 的表現顯著優於不規律字 (例如：情、猜)
(D)當要求個案唸出一連串符合音韻規則的假字時，個案的正確率很高
- 10 語言治療師替一名失語症患者評估其詞彙提取，在評估中首先請患者命名 30 張圖卡，接著請該患者用 4 選 1 的方式指認同樣的 30 張圖卡，結果發現其命名正確率為 33%，指認正確率為 80%。分析患者的錯誤類型，詞語型語誤 (verbal paraphasia) 或迂迴語占了多數。按照此患者的表現，應為下列那一個詞彙提取歷程之損傷？
(A)概念表徵 (conceptual representation) (B)語意系統 (semantic system)
(C)詞彙系統 (lexical system) (D)音韻表徵 (phonological representation)
- 11 進行失語症評估時會透過不同的活動來評量個案的語言溝通功能，在測驗中進行對話活動時可以評量到以下那些語言溝通能力？①句法及語法結構 ②構音情形 ③口語流暢度 ④模仿他人言語等自動化言語能力 ⑤手勢使用等非口語溝通技巧
(A)①②③④⑤ (B)①②③⑤ (C)①②③④ (D)②③④⑤
- 12 有關簡明失語症測驗 (CCAT) 的敘述，下列何者錯誤？
(A)每個分測驗各有指導語與記分標準 (B)有建立使用華語病人通用的常模
(C)共有九個分測驗，各有十題 (D)每題採 1~12 記分，「無反應」記為「1 分」
- 13 下述那一個測驗最適合評估失語症病人的執行功能？
(A)日常生活溝通能力評估 (Communication Activities of Daily Living)
(B)簡易智能測驗 (Mini-Mental State Examination)
(C)瑞文氏測驗 (Raven's Progressive Matrices)
(D)魏氏成人智力測驗 (Wechsler Adult Intelligence Scale)
- 14 有關後天性失讀症的評估方式，下列何者正確？



圖一



圖二

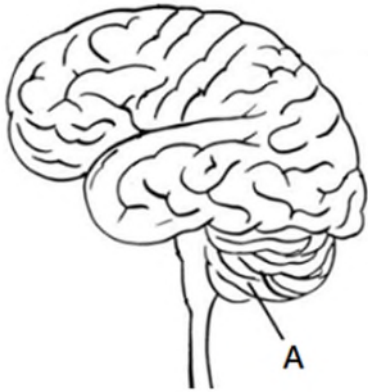


圖三

- (A)將圖一呈現給個案，請個案將相同的字配對，主要目的為評估閱讀歷程中的音韻輸出詞彙 (phonological output lexicon)
(B)將圖二呈現給個案，請個案指出相對應的物品，主要目的為評估閱讀歷程中的字形輸入詞彙 (orthographic input lexicon)
(C)透過圖三的詞彙判斷作業 (lexical decision task)，請個案判斷該字為真字或假字，主要目的為評估閱讀歷程中的字形輸入詞彙
(D)語言治療師說出目標詞彙，請個案指認相對應的圖片，主要目的為評估閱讀歷程中的音韻輸入詞彙

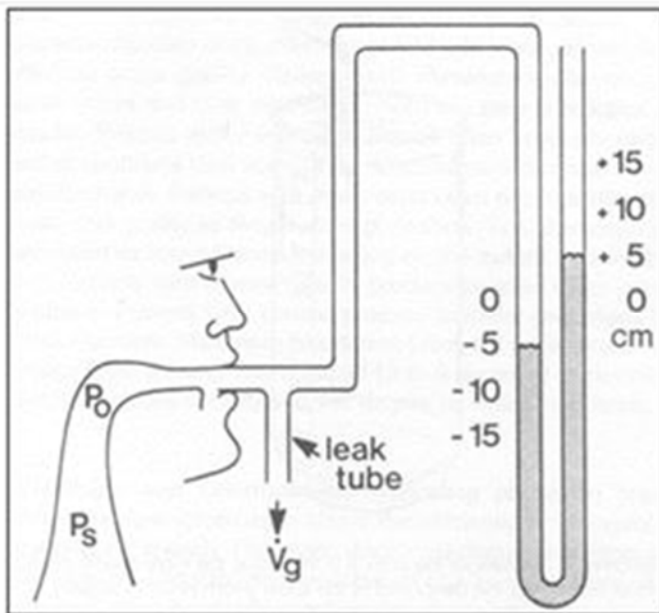
- 15 有一個中風患者，在波士頓失語症診斷測驗（Boston Diagnostic Aphasia Examination, BDAE）上的表現如下：圖物唸名測驗（confrontation naming）分測驗得零分，回應唸名測驗（responsive naming）分測驗得滿分。他最可能的診斷是什麼？
(A)失智症（dementia） (B)布洛卡型失語症（Broca's Aphasia）
(C)視覺失認症（visual agnosia） (D)選擇性緘默症（selective mutism）
- 16 輪椅使用者須要使用斜坡來跨越環境的障礙，對失語症者而言，下列那一種介入不能算是跨越溝通障礙的「斜坡」？
(A)教導照顧者溝通策略 (B)特定症狀的訓練，加強自身的溝通能力
(C)由語言治療師訓練志工，與失語症者會話 (D)菜單用照片配合文字呈現
- 17 依循 Pitres 法則，有關雙語使用者之語言損傷及復原，下列敘述何者正確？
(A)發病前最熟悉最常使用的語言，保留得較好，復原得較快
(B)最早學習到的語言保留得最好，應先治療促進復原，並可提升未經治療的語言
(C)兩種語言都要同時治療，復原效果最好
(D)一段時期進行甲語治療，一段時期進行乙語治療，輪流交替治療，復原效果最好
- 18 下列何者不屬於命名能力的治療策略？
(A)語意特徵分析法（semantic feature analysis）
(B)音韻成分分析法（phonological components analysis）
(C)故事擴充練習（story elaboration drills）
(D)語句完成作業（sentence completion tasks）
- 19 關於旋律語調治療法（Melodic Intonation Therapy, MIT）的敘述，下列何者錯誤？
(A) MIT 是運用語言優勢大腦的功能幫助非語言優勢大腦改善說話表現
(B) MIT 透過誇張的重音、節奏和音調，引導患者說出句子
(C)打拍子（tapping）是 MIT 的重要技巧
(D)當患者的音調和節奏穩定後，就會移除旋律（melody），轉為一般說話語調（prosody）
- 20 關於提升失語症溝通效度法（Promoting Aphasics' Communicative Effectiveness, PACE）的敘述，下列何者錯誤？
(A)以功能性溝通（functional communication）為目標的治療法
(B)治療師和患者輪流作為訊息的發送者和接收者
(C)治療師會依照患者成功傳遞的訊息來給予回饋
(D)患者只可使用口語方式來傳遞訊息
- 21 小腦控制迴路參與了許多言語控制的執行，下列何者正確？①有意識性 ②無意識性 ③動作起始 ④動作學習 ⑤動作韻律的調整 ⑥動作記憶
(A)①③⑤⑥ (B)①③④⑤ (C)②③④⑥ (D)②④⑤⑥
- 22 患者到院時，經觀察出現右半邊臉無力、眼瞼無法閉合，他最有可能的臨床診斷為何？
(A)左側內囊中風（stroke involving left internal capsule）
(B)被殼出血（putamenal hemorrhage）
(C)貝爾氏麻痺（Bell's palsy）
(D)左側後小腦動脈阻塞引起的外側延髓症候群（Wallenberg's lateral medullary syndrome）
- 23 吶吃患者在交替式運動速率（alternating motion rates, AMRs）的評估時，「pa」比「ta」或「ka」更不準確，其有可能是那些神經損傷？①顏面神經 ②三叉神經 ③舌下神經
(A)僅①③ (B)僅①② (C)①②③ (D)僅②③
- 24 患者接受神經學檢查時，舌頭伸出會向左偏移，請問是那條神經受損？
(A)左側舌下神經 (B)右側舌下神經 (C)左側舌咽神經 (D)右側舌咽神經
- 25 有關感覺（sensation）在運動性言語障礙中參與角色之敘述，下列何者錯誤？
(A)仿說時，需大量仰賴感官所傳入的感覺訊息
(B)感覺和動作的相互運作與鏡像神經元系統有關
(C)讓大腦中言語感知和言語執行的單位得以同步活化
(D)從高階中樞下傳的運動衝動多半於丘腦處影響感覺訊息上傳

- 26 上運動神經元受損後所造成的訥吃，其言語特徵包含下列何者？①掃描式言語（scanning speech）
②緊繃音質（strained-strangled voice） ③低音調 ④快速的輪替動作速率 ⑤不規律的構音瓦解
(A)①④ (B)②③ (C)②⑤ (D)①⑤
- 27 下列何者是弛緩型訥吃（flaccid dysarthria）常見的言語特質？
(A)因第 X 對顱神經的損傷，會造成說話時明顯的吐氣聲
(B)因第 XII 對顱神經的損傷，會造成說話速度慢
(C)因第 VII 對顱神經的損傷，會造成鼻音過重
(D)因第 IX 對顱神經的損傷，會造成構音障礙
- 28 下列何者會出現訥吃的遺傳疾病？
(A)格林-巴利症候群（Guillain-Barré syndrome）
(B)重肌無力症（myasthenia gravis）
(C)肌肉失養症（muscular dystrophies）
(D)瓦倫伯格氏症（Wallenberg's lateral medullary syndrome）
- 29 52 歲的患者近半年說話越來越不清楚，接受檢查後發現如附圖中標示 A 之區域萎縮。下列何者最可能為該患者之臨床表現？



- (A)觀察該患者之舌頭，發現肌束抽動（fasciculation）
(B)患者可輕鬆吹熄面前之蠟燭，可理解指令卻無法做出「假裝吹蠟燭」之動作
(C)患者依照指令連續做出圓唇以及展唇動作時，其動作不規律（irregular）
(D)患者說話時言語急促（short rushed of speech），音量越來越小聲
- 30 承上題，患者之運動言語障礙診斷最可能為下列何者？
(A)言語失用症 (B)弛緩型訥吃 (C)運動不及型訥吃 (D)運動失調型訥吃
- 31 患者中風住院期間，子孫們帶蛋糕到病房祝他生日快樂，他很高興的和大家一起吹熄蠟燭，但是今早語言治療師評估時他無法做出噉嘴吹的動作，該患者最有可能是什麼問題？
(A)失智症 (B)訥吃 (C)口部動作失用症 (D)言語失用症
- 32 6 歲的患童走路搖晃不穩，說話時臉上出現不自主的鬼臉、嗓音會不當地停頓且沒有節奏感，整體語音清晰度差，該患童最可能的語言溝通問題是什麼？
(A)徐動型訥吃 (B)運動失調型訥吃 (C)運動不及型訥吃 (D)痙攣型訥吃
- 33 患者中風後口齒不清，語言治療師想瞭解他的言語清晰度表現，下列檢查何者不適用？
(A)利用 Darley, Arosen & Brown（1969, 1975）的 38 項訥吃言語特徵來進行語料分析
(B)在與患者對話互動時，利用觀察技巧來評估
(C)使用序列性動作速率（SMR）測試
(D)用錄音設備錄下病人的一段標準化短文唸讀
- 34 有關運動言語障礙的評估方式，下列何者正確？
(A)交替式運動速率：請個案深吸一口氣後，用最快的方式重複地發「puh-tuh-kuh」，直到治療師請他停下來或是直到沒有氣為止
(B)壓力性測試：請個案用 1 秒鐘大約 2 個音節的速度，從 1 開始數數字，至少維持 2 分鐘
(C)修正舌錨測驗：請個案自行捏住鼻孔，然後將雙頰鼓起
(D)序列式運動速率：請個案深吸一口氣後，用最快的方式重複地發「puh-puh-puh」，直到治療師請他停下來或是直到沒有氣為止

- 35 Darley, Aronson & Brown (1969, 1975) 將七種不同神經學異常者的言語樣本對應至七項訥吃類型，以幫助確立臨床診斷。下列有關其對應的神經學徵狀與訥吃類型，何者正確？①pseudobulbar palsy: flaccid ②bulbar palsy: spastic ③cerebellar lesions: ataxic ④Parkinsonism: hypokinetic ⑤dystonia: hypokinetic ⑥choreoathetosis: hyperkinetic ⑦amyotrophic lateral sclerosis (ALS): mixed
(A)①③④⑥ (B)②③⑤⑦ (C)③④⑥⑦ (D)④⑤⑥⑦
- 36 關於訥吃言語治療常用的液體壓力計之描述，下列那一項正確？



- (A) V_g 表示大氣壓力 (B) P_o 表示口腔內氣壓
(C) P_s 為偵測環咽肌壓力 (D) 維持 $10\text{cmH}_2\text{O}$ 連續吹 10 秒
- 37 關於構音器官的非言語肌力訓練 (nonspeech strengthening exercises) 的敘述，下列何者正確？
(A) 為了維持運動神經元疾病 (motor neuron disease) 患者的言語清晰度須密集加強此訓練
(B) 利用愛荷華口腔測量儀 (Iowa Oral Pressure Instrument) 進行舌頭肌力訓練是屬於等張運動
(C) 腦瘤病人接受開顱手術後造成舌頭無力時，可以選用非言語肌力訓練以改善其言語障礙
(D) 運動失調型訥吃比運動不及型訥吃更適合採用非言語肌力訓練來提升其構音器官的活動能力
- 38 有關擬定運動言語障礙病人的訓練目標，下列那一個目標最適當？
(A) 肌萎縮側索硬化症病人應每日密集加強軟腭運動，以延緩言語清晰度的減退
(B) 為了促進肌肉的成長，應多增加密集但低阻力的運動訓練
(C) 治療目標若為提升言語清晰度，就需要多安排等張運動
(D) 要維持運動言語障礙病人的語音清晰度，就需要持續加強口腔肌力運動
- 39 中風患者說話音調單調，缺乏抑揚頓挫。語言治療師請他在說出句子「我和家人星期天去吃牛排」時，根據不同問句「誰去吃牛排？」、「那一天去吃牛排？」、「星期天去吃了什麼？」，分別強調「我和家人」、「星期天」、「牛排」。此為下列何種治療策略？
(A) 最小對比法 (minimal contrast) (B) 對比重音練習 (contrastive stress tasks)
(C) 清晰度訓練 (intelligibility drills) (D) 指定重音句型練習 (referential stress task)
- 40 關於 Rosenbek 提出之八步驟進程法 (eight-step continuum)，下列敘述何者正確？
(A) 多被運用於運動過度型訥吃 (hyperkinetic dysarthria)
(B) 需遵照每一步驟依序進行，80% 達成後才進展至下一步驟
(C) 為整合性提示刺激法 (integral stimulation)，練習目標可為音節、詞彙、片語或句子階段
(D) 第三步驟為讓個案念讀文字，若錯誤再給予視覺以及聽覺提示
- 41 有關腦外傷患者的視覺背景圖形區辨 (visual figure-ground discrimination) 訓練之描述，下列何者最適當？
(A) 從多個圖像選項中，找出彼此之間相似之處
(B) 依據情境圖像線索，如：大小、事件發生前後關係，正確排列順序
(C) 從具干擾之背景圖像中，指認出特定物品或景象
(D) 從多個圖樣中，判斷各個物品彼此之間相對位置

- 42 下列腦傷患者與治療師的對話及表現，分別最符合 **Rancho Los Amigo Scale - Revised (RLAS-R)** 的那個認知階段？
實習生：「阿嬤，你擦口紅喔，好漂亮！」
阿嬤：「(伸手抓捏實習生手，再舉手要打人，被看護拉住) / 我嘎 (台語) 妳打打啦 /」
阿嬤：「 / 啊~ 妳是明美唷 / 張明美唷 / 以前常常在一起 / 以前常常在一起 /」
治療師：「不是喔？誰是張明美？」
阿嬤：「 / 那位小姐啊 / 以前我有跟她在一起 / 跟她一起睡 / 很久了 / 張明美 (看向實習生) 唉唷喂 (大叫又伸手作勢打人) /」
實習生：「我不是張明美啦！阿嬤，我不是張明美啦！」
阿嬤：「 / 張明美 / 張明美 / 唉唷喂 (大叫) / 妳嘎 (台語) 我罵跟我說 / 妳跟我說 / 妳跟我說 / 跟我說名字 /」
(A) Level III (B) Level IV (C) Level V (D) Level VI
- 43 有關右腦傷認知—溝通缺失假說的解釋，下列何者錯誤？
(A)因遠端 (distant) 相關語意的活化增加，而影響整體的理解
(B)因抑制 (suppression) 不合情境語意的效率降低，而影響整體的理解
(C)心智理論 (theory of mind) 缺失可能是導致語用異常的原因之一
(D)粗略編碼 (coarse coding) 與抑制的缺失都會造成語意錯誤，進而影響非字面 (nonliteral) 語言的推論
- 44 有關間時提取訓練 (spaced retrieval therapy, SRT) 的敘述，下列何者錯誤？
(A)已有研究證明 SRT 應用在創傷性腦傷及失智症個案的功效
(B)應用在失智個案時，是利用失智個案相對完善的內隱記憶，增強概念間的連結
(C)個案被要求每間隔一段時間重複回想訊息，而間隔時間依個案表現延長或縮短
(D)個案從嘗試錯誤 (trial- and- error) 中學習，逐漸增進情節記憶與學習能力
- 45 患者因跌倒造成頭部外傷被送至醫院，其昏迷指數 (Glasgow Coma Scale, GCS) 為 E3M5V4。下列何者最可能為該患者之臨床表現？
(A)可主動睜開眼睛觀察周遭環境
(B)可依照指令動作，如：舉手、握拳
(C)可回答自己名字，詢問其在什麼地方，該患者答：「我在理髮院。」
(D)其昏迷指數表現為輕度腦傷
- 46 失智症可分為皮質型、皮質下型和混合型，下列組合何者正確？
(A)皮質型：皮克氏症 (Pick's disease)；皮質下型：愛滋病失智綜合症 (AIDS dementia complex)；混合型：血管型失智症 (vascular dementia)
(B)皮質型：阿茲海默症 (Alzheimer's disease)；皮質下型：血管型失智症 (vascular dementia)；混合型：亨丁頓氏症 (Huntington's disease)
(C)皮質型：路易氏體失智症 (Lewy body dementia)；皮質下型：亨丁頓氏症；混合型：皮克氏症
(D)皮質型：阿茲海默症；皮質下型：路易氏體失智症；混合型：愛滋病失智綜合症
- 47 臨床失智評量表 (Clinical Dementia Rating, CDR) 是由患者之病史、日常生活功能、簡單的智能測驗，做為評估失智症嚴重度的工具。下列何者不是 CDR 要評量的六種功能之一？
(A)定向感功能 (B)判斷及解決問題之能力
(C)個性及人際關係功能 (D)社區活動能力
- 48 下述何者不是少詞型原發性漸進性失語症 (logopenic variant primary progressive aphasia) 的特徵？
(A)說話速度減慢，並常出現停頓 (B)語法較簡單但句子結構正確
(C)複述片語及句子的能力佳 (D)運動言語正常範圍，可能出現音韻型語誤
- 49 聚焦方案 (FOCUSED Program) 最主要的對象與目標為何？
(A)重複練習結構化腳本，提升腦傷個案的對話互動能力
(B)訓練照顧者特定的技巧，幫助提升失智症患者的認知與溝通能力
(C)藉由語言刺激團體治療，提升失語症患者的社交與對話能力
(D)藉由左向搜尋作業 (leftward search task) 訓練，提升左側忽略個案的視覺掃描及追視能力
- 50 關於輕度認知障礙，下列敘述何者錯誤？
(A)可能是正常的老化 (B)可能是失智症的前期
(C)可分為失憶型及非失憶型 (D)失憶型輕度認知障礙是從程序記憶開始衰退