

111年第二次專門職業及技術人員高等考試中醫師考試分階段考試、營養師、護理師、
社會工作師考試、111年專門職業及技術人員高等考試法醫師、語言治療師、聽力師、
牙體技術師、公共衛生師考試、高等暨普通考試驗光人員考試試題

等 別：高等考試

類 科：中醫師（二）

科 目：中醫臨床醫學（三）（包括中醫外科學、中醫傷科學、中醫五官科學）

考試時間：1 小時 30 分

座號：_____

※注意：（一）本試題為單一選擇題，請選出一個正確或最適當答案。

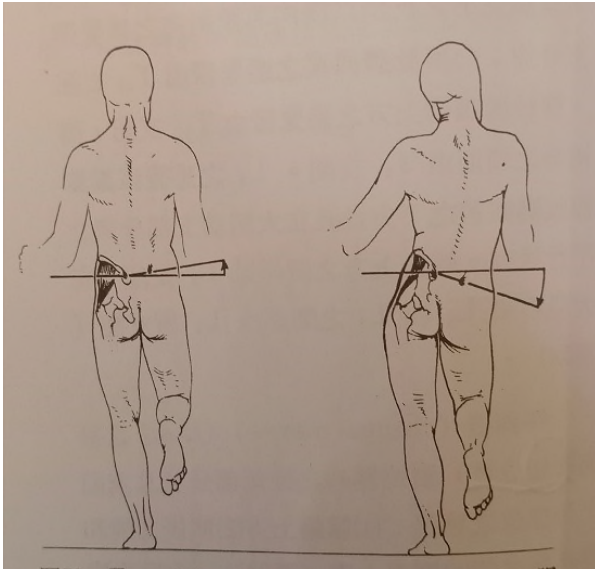
（二）本科目共 80 題，每題 1.25 分，須用 2B 鉛筆在試卡上依題號清楚劃記，於本試題上作答者，不予計分。

（三）禁止使用電子計算器。

- 1 若外瘍發於足太陽膀胱經，治療的方式應該注重下列何者？
(A)行氣與滋養 (B)破血與補托 (C)行氣與活血 (D)平肝與清熄
- 2 根據《中醫外科講義》外治之法，除了手術刀割之外，不外消腫、提毒去腐、生肌收口、止血、洗滌針砭等等，下列敘述何者正確？
(A)瘡瘍腫如頑石日久者，可用外敷之藥使其潰爛再生新肉
(B)初潰之瘡，可用生肌收斂之藥外敷
(C)久腐之瘍，可用提毒去腐之藥外敷
(D)瘡瘍腐肉擴散侵蝕，可用藥腐或刀割去之
- 3 20 歲女性來院主訴，近來因開始試穿高跟鞋上班，由於不太適應高跟鞋前端較為狹窄，造成右足拇趾受傷明顯，局部趾甲旁組織紅腫明顯，略有瘻肉生長突出，用力擠壓有黃色膿液流出，此為下列何種病症？
(A)風疽 (B)蛇頭疔 (C)蛇眼疔 (D)甲疽
- 4 關於腦疽之敘述，下列何者錯誤？
(A)正腦疽屬督脈，俗名對口，係風濕寒凝結而成
(B)偏腦疽，屬太陽膀胱經，係寒熱錯雜或由七情內鬱而生
(C)正腦疽多焮赤腫痛，色鮮紅活，根束頂尖，時痛時止，易膿易腐易斂
(D)偏腦疽多漫腫，色暗平塌堅硬，難膿難腐難斂，多屬逆證
- 5 依中醫外科學，有關肺癰之治療原則與方劑使用，下列敘述何者正確？
(A)初起尚未成膿，風邪鬱於表者，可用托裏消毒飲汗之
(B)胸中甲錯將欲成膿者，宜用射干麻黃湯吐之
(C)如氣壅喘滿，不能安臥，急服清金寧肺丸清之
(D)若唾膿腥臭，形如米粥，可用《金匱要略》桔梗湯排之
- 6 一位 40 歲女性，數日前右手大拇指指甲兩側腫痛，形如豆粒，色紫，半含半露，硬似鐵釘，下列何者診斷較適宜？
(A)蛇眼疔 (B)斷指疔 (C)凍瘡 (D)厲癰
- 7 有關紅絲疔之敘述，下列何者錯誤？
(A)紅絲疔是好發於四肢內側，皮膚呈紅絲顯露，迅速向上走竄
(B)古書云，生手部者紅絲至心，生腿足者紅絲至臍，皆屬不治
(C)若其形狹長，長可寸餘，如韭葉然者，名「刀鐮疔」，是疔瘡中宜針宜刺之症
(D)可伴全身症狀，邪毒重者可內攻臟腑，發生走黃

- 8 現代醫學認為「漢生病」的病原菌是痲瘋桿菌，主要通過接觸傳染，相當於下列何種疾病？
(A)癩風 (B)白駁風 (C)白屑風 (D)癘風
- 9 骨槽風初起，係風熱與痰熱互結於少陽陽明之絡所致，俱宜清散，可服下列何方？
(A)清陽散火湯 (B)防風湯 (C)陽和湯 (D)升陽散火湯
- 10 因汗出之後，衣領壓擦導致頸部出現起如粟米，搔癢無度，抓破津水浸淫成片，為下列何種病症？
(A)油風 (B)鈕扣風 (C)白屑風 (D)赤白遊風
- 11 依《醫宗金鑑·外科心法要訣》有關膝眼風證治，初服萬靈丹溫散之，其痛即止，次服下列何方宜補之？
(A)獨活寄生湯 (B)經驗三妙丸 (C)潛行散 (D)疏風活血湯
- 12 有關白疔的臨床表現，下列何者錯誤？
(A)相當於現代醫學的乾癬
(B)俗稱蛇串瘡
(C)起因多由風邪客於皮膚，血燥不能榮養，而常在皮表出現銀白色的皮屑
(D)病變偶而會波及病人的關節與指甲
- 13 下列何種皮膚病多發於小兒頭上，其起因多由剃頭感傳，或腠理開疏，風邪襲入，結聚不散所致？
(A)燕窩瘡 (B)鬼剃頭 (C)癩頭瘡 (D)髮際瘡
- 14 下列皮膚病的臨床表現：無傳染性，無故脫髮，無痛無癢，皮色不變，毫無感覺，成片或成塊而脫，往往一晚之間脫去數處。其診斷以何者最適當？
(A)禿瘡 (B)鬼剃頭 (C)面遊風 (D)髮際瘡
- 15 皮膚病出現搔癢症狀，呈現急性發病，風團，或鮮紅，或蒼白，大小型態不一，可因搔抓刺激而擴大，可互相融合成片，可能為下列何種疾病？
(A)癩疹 (B)浸淫瘡 (C)血風瘡 (D)天泡瘡
- 16 陳太太有手汗症，長期在冷凍庫工作，有一天沒戴手套工作，結果產生凍瘡，手指皮膚暗紅，感覺灼熱疼痛，但有口乾，舌質紅，苔黃，脈數等證，下列處方何者最合適？
(A)四逆湯 (B)陽和湯 (C)八珍湯 (D)四妙勇安湯
- 17 某 8 個月男嬰，被母親帶來門診時症見，近 1 個月以來臀腿股溝間密集紅疹成片作癢，下列臨床診斷何者不正確？
(A)坐板瘡 (B)胎風 (C)風疖 (D)猴疖
- 18 初起時憎寒壯熱，骨節煩疼，見患處稍形漫腫，按之疼痛，此病發無定處，隨在可生，不侷限在關節處，最可能的診斷為何？
(A)丹毒 (B)流注 (C)流痰 (D)癰附
- 19 癭，相當於現代醫學的何種疾病？
(A)腮腺腫 (B)扁桃腺腫 (C)淋巴結腫 (D)甲狀腺腫
- 20 溺竅時流穢濁如膿，色白如泔者，乃濕熱內蘊，此為下列何者？
(A)赤淫 (B)白淫 (C)白濁 (D)赤濁
- 21 患者腰部轉側運動後，腰部劇痛，右小腿外側至足外側痠麻感，軀幹無法伸直，下列敘述何者最適宜？
(A)症狀應是第五腰椎間病變，纖維環向外突出擠壓髓核，壓迫神經根形成
(B)患者進行直腿抬高試驗 (SLRT) 為陽性徵，布魯斯基氏徵象 (Brodzinski's sign) 陽性
(C)症狀發作當下，依經絡循行，針刺「外丘」穴，以減輕症狀，為取「郄穴」原則
(D)若病症久未治療，形成肌肉萎縮情形，患側足踝會無法背屈

- 22 某 25 歲職棒選手春訓後右足受傷被診斷為瓊斯氏骨折 (Jones Fracture)，則依其損傷之位置來推斷，下列何穴位可觸及最強烈之壓痛點？
(A)崑崙 (B)京骨 (C)太衝 (D)至陰
- 23 有關膝關節半月板 (Meniscus) 損傷，下列敘述何者正確？
(A)內側半月板較大，彎如新月，前後長左右窄，後半部與內側副韌帶相連
(B)膝關節屈曲約 100 度易受傷
(C)內側半月板的血流較外側佳，容易自癒
(D) X 光檢查側位必須在伸直膝關節下進行
- 24 有關足底筋膜炎 (Plantar Fasciitis) 的敘述，下列何者正確？①肌電圖檢查可以確認足底筋膜是否有增厚的情形 ②跟骨 X 光檢查發現有骨刺者可以無疼痛症狀 ③跑步運動可以改善疼痛症狀 ④肥胖的人發生率較高
(A)①② (B)③④ (C)①③ (D)②④
- 25 依附圖所示之檢查及相關機理，下列何者錯誤？

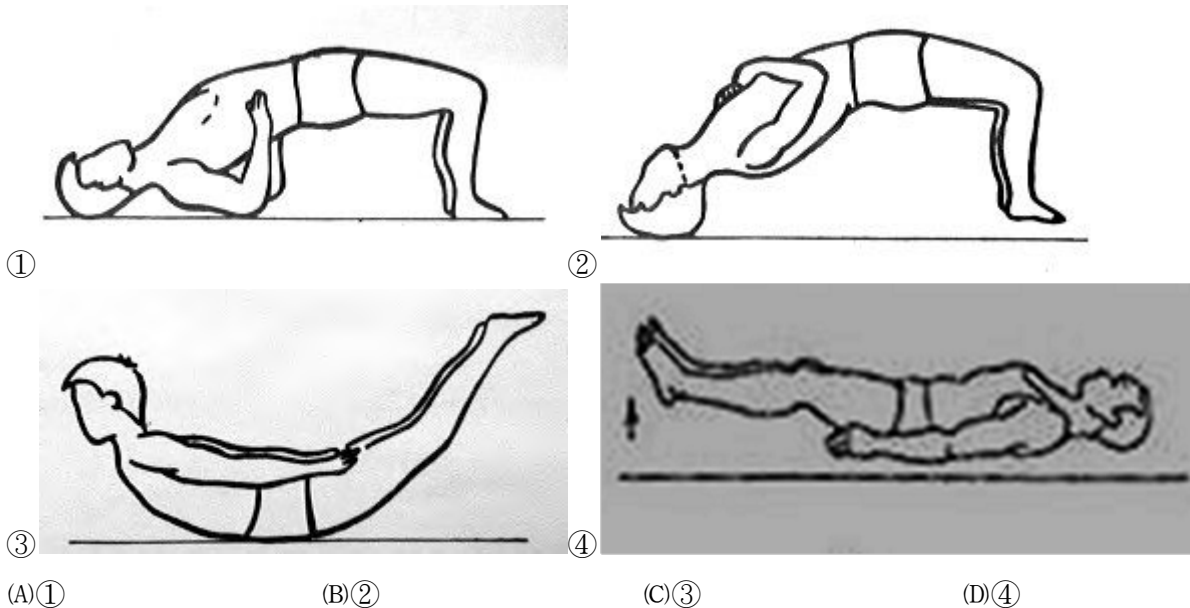


- (A)此為 Trendelenburg test (B)右圖為正常，左為陽性
(C)髓內翻無力會造成陽性 (D)臀中肌無力會造成陽性
- 26 檢查患者時將其拇指儘量屈曲握於掌心，同時將腕關節向尺側傾斜，可引發患處劇痛。下列何者符合上述症狀描述？
(A)腕隧道症候群 (B)橈骨莖突韌鞘炎 (C)網球肘 (D)腕三角纖維軟骨損傷
- 27 一貨運司機三個月前因車禍導致左手中指受傷，因忙碌未及時接受治療，已明顯出現錘狀指畸形，其最可能診斷為何？
(A)伸指肌腱斷裂 (B)橈骨莖突狹窄性韌鞘炎
(C)韌鞘囊腫 (D)屈指肌腱韌鞘炎
- 28 觀察一個人將拔塞器旋進酒瓶中，拔出木塞，然後飲酒等一連串的動作可了解那條肌肉的全部功能？
(A)肱三頭肌 (B)尺側伸腕肌 (C)橈側伸腕長肌 (D)肱二頭肌
- 29 當單側的髂腰肌肌力測試如果較對側弱的话，下列可能的鑑別診斷組合，何者正確？①T11 神經根損傷 ②L1 神經根損傷 ③L3 神經根損傷 ④髂腰肌膿瘍
(A)②③④ (B)①②③ (C)①②④ (D)①③④

- 30 關於髖部內收肌群的描述，下列何者錯誤？
(A)可請病人仰臥或側臥，自大腿內側施予向外的力量測試大腿內收的力量
(B)為閉孔神經控制之肌肉群
(C)可以測出肌群內單一肌肉的支配神經的損傷
(D)屬 L2-L4 神經機能階層
- 31 當被診斷為 S1 神經壓迫時，下列那些肌肉的肌力會受到影響？①腓骨長肌和短肌 (peroneus longus and brevis muscles) ②脛骨前肌 (tibialis anterior muscle) ③腓腸肌—比目魚肌 (gastrocnemius-soleus muscles) ④臀大肌 (gluteus maximus muscle)
(A)①②③ (B)②③④ (C)①②④ (D)①③④
- 32 腰椎「椎間盤突出」神經根受到壓迫，下列何者最為可能？
(A)直腿抬高測試為陽性 (B)四字試驗測試為陽性
(C)跟腱反射測試為亢進 (D)髕腱反射測試為亢進
- 33 有關「腹部內傷」是指腹壁及腹腔臟器的閉合性損傷，下列敘述何者錯誤？
(A)腹腔臟器的損傷較腹壁的損傷嚴重
(B)腹部空腔臟器破裂，在膈下可見游離狀氣體
(C)腹部實質性臟器破裂，可見內出血之症狀，如血壓下降、面色蒼白等
(D)因勞動或運動時使力過猛而引起腹部內傷，多以傷血為主
- 34 有關胸骨骨折，下列何者錯誤？
(A)多因直接暴力撞擊後發生斜形骨折線
(B)必要時可拍胸部側位或斜位 X 光片以確定診斷
(C)移位不明顯的胸骨骨折，一般不需要使用手法復位
(D)可選用正骨紫金丹、血府逐瘀湯、八珍湯等依病程及病情治療
- 35 30 歲孕婦因手肘挫傷前來診治，下列何者最適宜？
(A)針灸治療可選合谷、曲池 (B)早期宜三角巾懸吊於屈曲 120 度之位置
(C)早期宜多做手指伸屈握拳活動 (D)初期內服藥宜用七釐散
- 36 關於腕三角纖維軟骨損傷之傷害機轉及臨床診治，下列敘述何者最不適宜？
(A)可能導致前臂旋轉受限 (B)可能併發於橈骨遠端骨折
(C)常見列缺穴附近腫痛 (D)可能併發下尺橈關節韌帶斷裂
- 37 關於家庭主婦好發之「媽媽手」，下列敘述何者最不適宜？
(A)主要是外展拇長肌腱與橈側屈腕肌過度使用勞損
(B)理學檢查 Finkelstein 試驗呈陽性
(C)提熱水瓶倒水可能有無力感或加重疼痛
(D)疼痛嚴重時可將腕關節固定於橈傾，拇指伸展位
- 38 52 歲患者，因肘部疼痛，經診斷為網球肘，下列那些檢查何者為陽性？①伸肌總腱附著處出現壓痛 ②抗阻力旋前試驗 ③抗阻力伸腕試驗 ④抗阻力屈腕試驗
(A)②④ (B)①③ (C)①② (D)③④
- 39 一般的情況下半月板是緊黏合在脛骨平臺的關節面上，膝關節在運動的過程中是不移動的，只有在膝關節屈伸在幾度的位置時，關節作內旋或外旋運動，半月板才有輕微的移動？
(A) 35 度 (B) 65 度 (C) 95 度 (D) 135 度

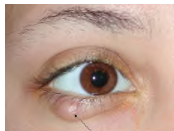
- 40 依《醫宗金鑑·正骨心法要旨》，下列器具敘述何者正確？①裹簾：受傷處無法用其他器具固定時單獨使用白布纏繞 ②抱膝：有四足之竹圈，用來固定髕骨骨折 ③竹簾：夏日之涼簾，用來固定骨折處，先用布裹住斷處再用竹簾包覆固定 ④杉籬：以杉木做成，每根前後各鑽一孔以繩貫之，固定力量比竹簾差
- (A)①②③ (B)②③④ (C)僅①③ (D)僅②④
- 41 34 歲女性車禍致全身多處挫傷，發現骨盆骨折緊急手術後進入加護病房，術後發燒至攝氏 38.5 度且血紅素 4gm/dl，會診中醫，見脈洪大而虛，重按之全無者，下列敘述何者正確？
- (A)嚴重骨盆骨折出血在 500ml 與 1000ml 之間
(B)骨盆骨折大部分患者出血點在骨盆腔靜脈叢 (venous plexus)
(C)依《醫宗金鑑·正骨心法要旨》此患者因出血過多而發熱，血虛發熱也，用獨參湯
(D)依《醫宗金鑑·正骨心法要旨》大韃骨為骨盆組成骨頭之一
- 42 關於出血證候之治療及其後續調養，下列敘述何者正確？
- (A)上部諸竅出血，槐花散為合適之選擇
(B)小便出血，小蓳飲子為合適之選擇
(C)傷後血虛，若兼有氣虛之表現，可加用阿膠、龜板等藥物
(D)傷後血虛，若兼有陰虛之表現，可加用白朮、黃耆等藥物
- 43 關於傷後癰閉之論述，下列何者正確？
- (A)小便不通，欲解不得者為癰；點滴短少，病勢較緩者為閉
(B)如患者前來就診時，出現排尿困難、會陰部血腫及尿外滲等表現，宜開立代抵當丸
(C)患者傷後疼痛甚，且全身大汗淋漓，並出現口渴能飲、口咽乾燥等表現，宜開立生脈散
(D)患者傷後腹部脹滿、煩躁、渴不思飲、漱水不欲嚥、小便不利等症狀。診得其脈細澀，宜用八正散
- 44 依《醫宗金鑑·正骨心法要旨》，關於傷損作嘔之治療，下列敘述何者正確？
- (A)若因痛甚，或因剋伐而傷胃者，宜四君子湯加當歸、半夏、生薑
(B)因忿怒而肝傷者，用柴胡疏肝散
(C)因痰火盛者，用溫膽湯加知母、石膏
(D)因出血過多者，用四物湯加黃耆
- 45 20 歲男生昨日不慎跌落約 2.5 公尺深，落下時雙膝直立著地後，突發嚴重腰痛無法站立，因疼痛無法平躺或側臥，只有俯臥疼痛稍緩解，下列敘述何者正確？
- (A)因患者年齡輕，可直接排除腰椎骨折
(B)依據《醫宗金鑑·正骨心法要旨》治療可內服止痛散、外敷萬靈膏
(C)依據《醫宗金鑑·正骨心法要旨》患者病機為「跌打損傷，瘀聚凝結」
(D)該患者如為壓迫性骨折 (compression fracture)，則其損傷位置最常見為腰椎第五節與薦椎第一節
- 46 承上題，該患者至醫院檢查，經過腰部核磁共振造影，發現腰椎第五節與薦椎第一節間的椎間盤突出，下列敘述何者正確？
- (A)腰椎的椎間盤通常會向正中位突出
(B)腰薦椎椎間盤突出好發於腰椎第四第五節間與腰椎第五節與薦椎第一節間
(C)如果該患者椎間盤突出嚴重壓迫神經，最有可能造成脛骨前肌無力
(D)如果該患者椎間盤突出壓迫到神經，可能會造成小腿內側麻

- 47 患者受傷後腹痛，大便不通，拒按，依《醫宗金鑑·正骨心法要旨》，可選用下列何種方藥？
(A)加味承氣湯 (B)四君子湯加參、朮
(C)六君子湯加當歸 (D)四物湯加參、耆、朮
- 48 若腰椎損傷而壓迫神經根，見齧反射減低，同時最可能影響到何肌肉？
(A)腓骨長肌 (B)腓骨短肌 (C)伸拇趾長肌 (D)脛骨前肌
- 49 下列圖示何者最適宜於屈曲型胸腰椎壓迫性骨折之早期練功方法？



- 50 關於骨折復位敘述，下列何者正確？
(A)《醫宗金鑑·正骨心法要旨》指出：骨折復位須達到「使斷者復續，陷者復起……」指的是要達到功能復位
(B)若骨折成角移位與關節活動方向一致，日後不能矯正和適應，必須完全復位
(C)上肢骨折成人要求縮短移位不超過 2 公分
(D)不同部位骨折復位要求亦不同，如肱骨幹骨折一定程度的成角畸形對功能影響不大
- 51 關於脛骨平台骨折敘述，下列何者錯誤？
(A)受傷時膝關節過度外翻（Knee valgus）導致脛骨內髁壓縮塌陷骨折
(B)若 anterior draw test 陽性，表示伴隨前十字韌帶斷裂
(C)固定時膝關節應於伸直位
(D)固定時間約為 4~5 週
- 52 若腰椎第 5 節（L5）椎弓骨折產生脊椎滑脫而壓迫神經根導致坐骨神經痛，依症狀分布的經絡循行，下列何者最少見？
(A)膽經 (B)腎經 (C)胃經 (D)膀胱經
- 53 下列何者為骨質疏鬆症常見引起的骨折？①遠端橈骨骨折 ②胸椎或腰椎壓迫性骨折 ③股骨頸骨折 ④蹠骨骨折
(A)①③④ (B)①②④ (C)②③④ (D)①②③
- 54 關於肱骨外髁骨折，下列敘述何項正確？①為兒童常見肘部骨折 ②兒童之肱骨外髁骨折塊通常實際大於 X 光所顯示的體積 ③未適當復位固定可能會併發肘內翻 ④翻轉移位型骨折手法復位較簡單易成功
(A)①② (B)①③ (C)③④ (D)②④

- 55 關於橈骨下 1/3 骨折合併下橈尺關節脫位，下列敘述何者正確？
(A)成人的橈骨下 1/3 骨折後大多穩定，整復固定較簡單
(B)當懷疑橈骨下 1/3 骨折合併下橈尺關節脫位拍攝的 X 光需包含腕關節
(C)橈骨下 1/3 骨折合併下橈尺關節脫位常見於兒童
(D)下橈尺關節脫位在 X 光側位片 (lateral view)，尺骨頭會向掌側移位
- 56 關於肩關節脫位之敘述，下列何者正確？
(A)肱骨頭被推至鎖骨下部最為常見 (B)外力直接作用於肩關節最為常見
(C)若合併骨折以肩胛盂邊緣骨折臨床最為常見 (D)前脫位最為常見
- 57 關於月骨脫位敘述，下列何者正確？①為腕骨脫位最常見類型 ②背側脫位最常見 ③脫位的月骨容易壓迫橈神經 ④容易造成垂腕 ⑤常是跌倒時腕部極度背伸所致
(A)①②③④ (B)僅② (C)僅②③④ (D)僅①⑤
- 58 關於小兒橈骨頭半脫位的臨床表現，下列何者正確？
(A)腫痛為主 (B)畸形為主 (C)功能障礙為主 (D) X 光異常
- 59 關於膝關節前脫位的診斷，下列敘述何者錯誤？
(A)結合 X 光檢查確診
(B)檢查脛前、脛後動脈搏動，以判斷膕窩血管損傷
(C)檢查足踝運動與知覺，判斷是否合併神經損傷
(D)觸摸膕骨處豐滿，膕窩部空虛
- 60 有關鎖骨骨折之敘述，下列何者正確？
(A)鎖骨內側 1/3 靠近胸骨端處最容易發生骨折
(B)對粉碎骨折，可用按壓手法，用力按壓垂直的骨折碎片將其復位
(C)中 1/3 段骨折，骨折端除有重疊移位外，內側段易向前下方移位，外側段則易向後上方移位
(D)骨折端輕度移位日後對上肢功能妨礙不大，故不必強求解剖復位
- 61 《靈樞·大惑論》說：「五藏六府之精氣，皆上注於目而為之精。」，下列何者正確？
(A)骨之精為黑眼 (B)筋之精為約束 (C)窠氣之精為白眼 (D)肌肉之精為絡
- 62 黑睛潰破，黃仁自潰口綻出，狀如蟹眼，《聖濟總論》稱之為蟹睛，下列何者非其病因病機？
(A)肝膽熱毒熾盛 (B)眼外傷，怒吼號哭
(C)脾胃熱盛，熱入血分 (D)肝腎陰虛，虛火上擾
- 63 風、寒、暑、濕、燥、火等六氣在反常而能致病的情況下，稱為下列何者？
(A)六淫 (B)六因 (C)六根 (D)六神
- 64 齄肉初生，漸見脹起，赤脈密布，多眵多淚，癢澀羞明，舌苔薄黃者，可選用下列何方加減來作治療？
(A)知柏地黃丸 (B)千金托裏散 (C)瀉黃散 (D)梔子勝奇散
- 65 患者胞瞼內有核狀硬結，不紅不痛逐漸長大（如圖），下列敘述何者正確？



- (A)痰熱阻結者，眼癢有沙澀感，可以化堅二陳丸加減
(B)脾胃功能失調，濕痰內聚，氣血混結而成
(C)小者無自覺症狀，大者有眼瞼重墜感，舌淡苔薄白，脈緩，宜清胃湯加減
(D)初起不宜局部熱敷按摩
- 66 關於胞虛如球，下列敘述何者錯誤？
(A)胞瞼腫脹，虛軟如球，按之不痛，多見於雙瞼，無潰膿出現
(B)胞腫虛軟如球，神氣困頓，食少失眠，可以腎氣丸治療
(C)脾腎陽虛者，胞虛如球，皮色晄白，面腫腰膝痠痛，宜溫補脾腎
(D)脾肺氣虛者，皮色如常，喜按，時發時止，全身神疲乏力，舌淡苔白脈弱

- 67 關於高風雀目，下列敘述何者正確？
(A)相當於現代醫學之視網膜色素變性 (B)本病多由後天因素所致，與遺傳無關
(C)本病夜間視力正常 (D)病程漫長，一般僅單眼罹患
- 68 小兒青盲的證治敘述，下列何者錯誤？
(A)因胎受風邪，生後瞳人端好，惟視物不見 (B)有時夜臥易驚，嘔吐痰涎黃汁
(C)宜用鎮肝明目羊肝丸 (D)紅花散清熱散瘀可癒
- 69 關於耳聾的描述，下列何者錯誤？
(A)相當於耳的乳突狀瘤 (B)大小不等，表面高低不平
(C)通常生於耳廓上 (D)呈粉紅色，質硬
- 70 頸項惡核在古代中醫文獻有許多相似名稱，下列何者不是頸項惡核的別名？
(A)上石疽 (B)單瘰癧 (C)石癭 (D)痰包
- 71 關於《傷寒論》對於傷寒少陰咽痛的辨證論治，下列何者錯誤？
(A)少陰客熱咽痛可以豬膚湯治之
(B)少陰客寒咽痛可以半夏散（及湯）治療。此方由半夏（洗）、桂枝（去皮）、甘草（炙）組成
(C)少陰病，咽中傷，生瘡，不能語言。聲不出者，苦酒湯主之。這裡的苦酒即醋
(D)桔梗湯，後世名甘桔湯，為清熱利咽並治療咽喉痛之基本方
- 72 關於耳癬的證治敘述，下列何者錯誤？
(A)發生於耳道的瀰漫性紅腫 (B)內治用五味消毒飲合銀翹散
(C)外治用紫金錠塗敷 (D)成膿者可切開排膿
- 73 關於「鼻鼈」之典型症狀，下列何者錯誤？
(A)鼻涕清稀量多 (B)鼻塞，起病急，消失也快
(C)常伴有發熱、惡寒等全身症狀 (D)鼻內肌膜多呈淡白腫脹
- 74 某女性患者，因怒發熱，每經行而耳出膿，兩太陽作痛，胸脇乳房脹痛，先用何方治之為要？
(A)梔子清肝散 (B)四物湯加丹皮 (C)八味地黃丸 (D)托裏消毒飲
- 75 下列何者是鵝口瘡的同義詞？
(A)口瘡 (B)口疳 (C)口糜 (D)口潰
- 76 鼻損傷，若是鼻部遭受外力襲擊導致瘀腫疼痛，見證鼻部腫脹，皮下青紫色，疼痛及觸壓痛者。可選用下列何組藥物治療最適宜？
(A)桃紅四物湯加野菊花、梔子炭 (B)桃紅四物湯加延胡索、丹皮、香附
(C)桃紅四物湯加仙鶴草、白及 (D)桃紅四物湯加蒲公英、金銀花
- 77 具有吭咳症狀特點的簾珠喉痹相當於下列何種疾病？
(A)急性咽炎 (B)慢性咽炎 (C)急性扁桃腺炎 (D)慢性扁桃腺炎
- 78 「骨鯁」之治療，下列敘述何者正確？
(A)鉗取骨刺：檢查咽喉部，發現骨刺者，用鉗取出
(B)骨刺損傷染毒，患處紅腫、腐爛、化膿者，宜托裏消毒飲
(C)黏附骨刺：吞食饅頭、米飯下嚥等，以黏附骨刺，吞嚥而下
(D)患處紅腫、腐爛、化膿者，可用威靈仙煎水漱滌患處以清熱解毒
- 79 「虛火乳蛾」的病位在何處？
(A)聲門 (B)會厭 (C)喉核 (D)咽部
- 80 證見耳前腮頰之間有明顯的紅腫疼痛、潰膿，病程較長，潰口難癒，或有壞死碎骨流出，診斷上應屬何疾病？
(A)牙癰 (B)牙齦癰 (C)骨槽風 (D)懸旗風